



やさしさとふれあいの西東京に暮らし まちを楽しむ



西東京

主な内容

- 家具等転倒防止器具取付け等サービス…2
- 小学校通学路に防犯カメラを設置…3
- 学童クラブ入会案内…4
- パブリックコメント…5
- 11月は児童虐待防止月間…10

No.394

平成28年(2016)

11/1

市役所代表 番042-464-1311 (平日午前8時30分~午後5時)

発行/西東京市

編集/企画部秘書広報課 〒188-8666 西東京市南町5-6-13

配布/シルバー人材センター 番042-425-6611

詳細はホームページで [西東京市Web](http://www.city.nishitokyo.lg.jp/)

検索

市ホームページ <http://www.city.nishitokyo.lg.jp/>

携帯電話から <http://www.city.nishitokyo.lg.jp/mobile/>



もったいない!

日本の年間食品ロスは世界の食料援助量の約2倍

日本では食料の約60%を外国からの輸入に頼っていますが、その一方で年に約1,700万tもの食品が捨てられています。このうち、まだ食べられるのに廃棄されている「食品ロス(フードロス)」は、約500万~800万t含まれていると推計されており、日本人1人当たり、毎日おにぎり1~2個分を捨てている計算になります。これは我が国の米の年間収穫量(平成24年約850万t)に匹敵し、飢餓に苦しむ人々に向けた世界の食料援助量(平成23年約390万t)を大きく上回ります。

製造時や販売時に発生する「食品ロス」も相当量ありますが、家庭から出されるものだけで200万~400万tと推計されています。市では市民の皆さんにご協力いただき、消費時に発生する「食品ロス」を減らし、環境保全やごみの減量・資源化につなげていきたいと考えています。

◆環境保全課(番042-438-4042) ◆ごみ減量推進課(番042-438-4043)



ごちそうさまって言われたかったです

簡単なチェックで食品ロスは減らせます!

チェック1

買い物の前に…



長期間保存可能な食材は冷蔵庫の奥にしまわれることが多く、気付かないうちに期限切れとなり無駄にしてしまいがちです。日頃から食品の賞味・消費期限を把握して、必要なものだけを買うようにしましょう。

賞味期限とは

おいしく食べることができる期限。長期間保存できる食品に表示されています。

消費期限とは

期限を過ぎたら食べない方がよい期限。品質の劣化が早い食品に表示されています。

買い物の時

それ、フードレスキュー

すぐに食べるのであれば、期限がせまった値引き商品から購入するなど、買い方でも食料廃棄を減らせます。

値引きシール+つれてってシール



チェック2

調理の時に…



日持ちのしない食材を、加熱する料理の材料に加えることで、食品ロスを減らすことができます。また、料理をする時は野菜の皮をなるべく薄くむき、キャベツの葉などは捨てるすぎないようにしましょう。

エコ・クッキング

エコプラザ西東京では、調理時のエネルギーの節約方法や食材の上手な切り方など料理の実践をとおして、食品廃棄の削減、環境・資源の問題を考える「エコ・クッキング」講座など随時開催しています。

◆エコプラザ西東京(番042-421-8585)



チェック3

食事の時に…



作り置きした料理や冷凍保存したものを料理に加えることで、食品ロスを減らすことができます。また、料理時間を短縮することもでき、電気・ガス・水道などの削減(CO₂削減)につながります。前日のおかずや食材にアレンジを加え、新しいメニューに生まれ変わらせることで、食材を無駄なく使い切ることができます。

外食するときは…

食べきれない注文はしない

注文する時に、食べきれぬのか、少なめにできるのかなど確認しましょう。

また飲み会や宴会時には、食べることが2の次になって食べ残りが発生しがちです。食べる時間を設けることで、「もったいない」を減らすことができます。おいしく食べきることに取り組みましょう。

市では、次世代へより良い環境を引き継げるよう、循環型社会の構築に向け、食品ロス削減の観点(もったいない)を基にして、ごみの減量・資源化の啓発に取り組んでいきます。

講座の開催

体験して「フードロス(=食品ロス)」を考える

- エコプラザ西東京では、身近な食材の流れをゲームで体験して「もったいない」を考える講座を随時開催しています。



広報紙での呼び掛け

- ごみや環境に関する広報紙「ECO羅針盤」や市報で、ごみの出し方などについてお知らせしています。

食品リサイクル

- 給食生ごみのリサイクル(市内保育園・小学校・中学校)年間約160t(28年度予定)
- 家庭ごみの生ごみリサイクル250世帯・約27t(28年度予定)



市 からの 連絡 帳

届け出・税・年金ほか

住民票等自動交付機休止

市役所庁舎の電気設備点検に伴い、下記の日程で住民票等自動交付機のサービスが停止します。

- ご理解・ご協力をお願いします。
- 時 11月12日(土)
- 場 市民課(保谷庁舎1階)
- ◆市民課 田(☎042-460-9820)
- 保(☎042-438-4020)

市税・国民健康保険料の休日納付相談窓口

- 時 11月5日(土)・6日(日)午前9時～午後4時
- 場 ●市税…納税課(田無庁舎4階)
- 国民健康保険料…保険年金課(田無庁舎2階)
- ※窓口は田無庁舎のみ
- 内 市税・国民健康保険料の納付および相談、納付書の再発行など
- ◆納税課 田(☎042-460-9832)
- ◆保険年金課 田(☎042-460-9824)

社会保険料(国民年金保険料)控除証明書の発行

1月1日～12月31日に納付した国民年金保険料は、翌年度の確定申告や年末調整の社会保険料控除対象になります。申告する際は、納付した国民年金保険料を証明する書類の添付が必要です。

9月30日までに納付した国民年金保険料については、11月上旬に「社会保険料(国民年金保険料)控除証明書」(はがき)が日本年金機構から送付されます。年末調整・確定申告の手続きには、この証明書と10月1日以降に納付した領収書が必要です。

※家族の国民年金保険料を納付した場合は、納付した方が社会保険料控除として

申告できます。

※10月1日～12月31日に今年初めて納付した方は、翌年2月上旬に送付されます。

問 年金加入者ダイヤル(☎0570-003-004 ナビダイヤル・050から始まる電話からは☎03-6630-2525)

※11月1日～翌年3月15日の間の月～金曜日午前8時30分～午後7時(第2土曜日は午前9時～午後5時)

◆保険年金課 田(☎042-460-9825)

後期高齢者医療保険加入者の葬祭費助成

「後期高齢者医療保険」の加入者が亡くなった場合、遺族(喪主)の方へ葬祭費の助成を行っています。

※東京都後期高齢者医療広域連合が保険者で保険者番号が「39132295」の方の遺族(喪主)

持 申請者(喪主)名義の金融機関口座・認め印

□助成金額 5万円

□申請期間 葬儀を行った日の翌日から2年間

□提出書類 ●西東京市後期高齢者葬祭費助成交付申請(請求)書 ●会葬礼状または葬儀社に支払った領収書の写し(いずれも喪主の名義が分かるもの)

※申請後、1カ月程度で振り込みます。通知は申請者(喪主)へ郵送します。

※広域連合では、後期高齢者医療制度について、東京いきいきネットHPで情報提供を行っています。

◆保険年金課 田(☎042-460-9823)

子育て・福祉

新規保育事業所の開設(平成29年4月1日受入開始)

現在ご案内している平成29年4月の保育施設一覧に追加して、申込できます。

□小規模保育事業所

- (仮称)南町pocapoca保育室
- 場・定 南町3-6-9 河合ビル1階・0歳児(5カ月^{から})4人、1歳児4人、2歳児4人

- (仮称)保育室わんわん2nd
- 場・定 ひばりが丘北3-7-8・0歳児(5カ月^{から})5人、1歳児7人、2歳児7人
- 事業所内保育事業所
- (仮称)柳橋わかさ
- 場・定 新町1-11-25・0歳児(5カ月^{から})2人、1歳児2人、2歳児2人
- 申 11月7日(月)～21日(月)に保育課(田無庁舎1階)へ
- ※詳細は市HP・下記へお問い合わせください。
- ◆保育課 田(☎042-460-9842)

高齢者保健福祉計画・介護保険事業計画見直しのための調査へご協力を

市では、高齢者保健福祉計画・介護保険事業計画の見直しのため、アンケート調査を実施します。今後の市の高齢者福祉の在り方や、介護保険制度の運営などに関わる重要な調査ですので、ご協力をお願いします。

◆高齢者保健福祉計画に関する調査

※55～64歳の方、介護保険の要介護・要支援認定を受けていない方の中から無作為抽出された65歳以上の方

◆介護保険事業計画に関する調査

※介護保険の要介護・要支援認定を受けている方、介護予防講座に参加された方の中から無作為抽出

□調査期間 11～12月

□調査方式 郵送による送付・回収

※調査は無記名です。調査の目的以外に使用することはありません。

◆高齢者支援課 保(☎042-438-4028)

入院期間中の紙おむつ代の助成

紙おむつの持込不可の病院に入院し、紙おむつ代を病院に支払っている高齢者などに助成を行います。

□対象期間 7月1日～10月31日入院分

□助成金額 月ごとの紙おむつ代の実費金額(上限月額4,500円)

※次の全てに該当する方

- 入院期間(上記対象期間)中に西東京市に住居登録をしている

- 40歳以上で入院時に介護保険認定において要介護1以上の認定を受けている
- 紙おむつ持込禁止の医療保険適用の病院に入院し、紙おむつ代を病院に支払っている
- 入院期間中に生活保護を受給していない
- 申請
- 時 11月10日(木)～30日(水)
- 場 高齢者支援課(保谷保健福祉総合センター1階・田無庁舎1階)
- 持 ●介護保険被保険者証のコピー ●振込先の口座が分かるもの(通帳のコピーなど)
- 認め印 ●病院が発行した領収書のコピー
- ※領収書には、対象者氏名・入院期間・病院名・紙おむつ代の金額の記載が必要です(紙おむつ代の記載がないものは不可)。シーツやパジャマ代などが合算されている場合は、別途病院発行の内訳が必要です。
- ※平成28年3～6月入院分の未申請分も併せて受け付けます。
- ※次回の申請受付は、平成29年3月を予定(11月～翌年2月入院分)
- ◆高齢者支援課 保(☎042-438-4028)

生活サポート相談窓口

仕事が見つからない、借金が増えてきた、お金の困りや家賃が払えない、自分や家族が引きこもっているなどでお悩みの方に、相談員があなたと一緒に解決に向けて取り組みます。

対 市内在住の方

問 生活サポート相談窓口(☎042-438-4023)

◆生活福祉課 保(☎042-438-4022)

臨時福祉給付金および年金生活者等支援臨時福祉給付金(障害・遺族基礎年金受給者対象)の申請をお忘れなく!

□申請期限 12月28日(水)(消印有効)

お手元に申請書がある方は早めに申請してください。

◆臨時福祉給付金窓口(☎042-497-4976)

都営住宅の入居者募集

東京都直接募集および西東京市地元募集を行います。それぞれ入居資格や配布期間が異なりますので、ご注意ください。詳細は、募集案内をご覧ください。

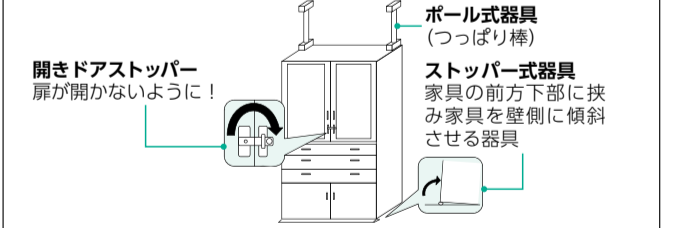
- ◆東京都直接募集
- 募集内容
- 家族向け・単身者向け…1,600戸
- 定期使用住宅(若年ファミリー向け)…740戸
- 定期使用住宅(多子世帯向け)…10戸
- 若年ファミリー向け…50戸
- 案内配布
- 時 11月1日(火)～11日(金)
- 場 田無庁舎2階ロビー・保谷庁舎1階総合案内・出張所
- ※都庁、市区町村窓口、問でも配布
- ※申込書などは、募集期間中のみ公社HP

- からもダウンロード可
- 申 11月15日(火)(必着)までに、渋谷郵便局へ郵送
- 問 東京都住宅供給公社都営住宅募集センター(案内配布期間中☎0570-010-810、それ以外☎03-3498-8894)
- ◆西東京市地元募集
- 募集内容
- 家族向け2人以上…1戸
- 3人以上…4戸
- 案内配布
- 時 11月16日(水)～25日(金)
- 場 田無庁舎2階ロビー・保谷庁舎1階総合案内・出張所
- 申 12月1日(木)(必着)までに、〒202-8555市役所都市計画課へ郵送
- ◆都市計画課 保(☎042-438-4051)

家具等転倒防止器具取付け等サービス

高齢者世帯・障害者世帯に「家具等転倒防止器具取付け等サービス」を実施します。詳細は、下表をご覧ください。

家具等転倒防止器具等の例



□サービス詳細

	高齢者世帯	障害者世帯
対象世帯	65歳以上の方のみの世帯(老人福祉施設などに入居している方を除く)	身体障害者手帳4級以上または愛の手帳4度以上をお持ちの方のみの世帯
種類・定員	①器具の給付と取り付け ※①②のいずれか	②器具の取り付けのみ
申請受付期間	11月1日(火)～平成29年2月24日(金)	
持ち物	認め印 ※代理人が申請する場合は、委任状が必要	
申請書配付・受付	高齢者支援課(田無庁舎1階・保谷保健福祉総合センター1階)	障害福祉課(両庁舎1階)
問い合わせ	高齢者支援課 保(☎042-438-4028)	障害福祉課 保(☎042-438-4034)



暮らし

建築確認等の事務を開始予定

市は平成29年4月から建築主事を置き、特定行政庁になる予定です。これにより、これまで東京都で扱ってきた建築確認などの事務を市が行うこととなります。

市が行う主な業務

- 建築物の確認・許可・認定^{など}
- 道路位置の指定・廃止
- 違反建築物などの取り締まり
- 特殊建築物などの定期報告
- 建設リサイクル法の届け出
- 長期優良住宅の認定
- 低炭素建築物の認定
- 建築物省エネ法に基づく認定^{など}
- 建築計画概要書などの閲覧^{など}
- ◆ 建築指導準備課^保 (☎042-438-4026)

11月9日から旧泉小学校グラウンドを水曜日も開放します

□開放日 水・土・日曜日、休日
午前9時～午後4時30分

■当日、受付で住所・氏名などを記入

◆学校運営課^保

(☎042-438-4072)

生垣設置補助制度

緑豊かな「うるおい」と「やすらぎ」のあるまちづくりを推進するため、道路に接する部分の生垣設置費用を補助します。

生垣は、ブロック塀などの倒壊による災害の発生を防ぐとともに、道行く人たちの目を楽しませてくれます。

□生垣設置費用の補助金

1mにつき1万円^{まで}(30m^{まで})

□生垣に改造する場合の既存ブロック塀

などの撤去費用の補助金

1mにつき6,000円^{まで}(30m^{まで})

※詳細は、お問い合わせください。

◆みどり公園課

(☎042-438-4045)

わが家の耐震診断をしよう

建物の設計図を基に簡易耐震診断をし、指導・助言などをします。

■時・場 11月12日(土)午前9時30分～午後0時30分・田無庁舎1階

■対 市内の地上2階建て以下の木造一戸建てで、自ら所有し居住している住宅

※原則、昭和56年5月31日以前の建築

■定 8人(申込順) ※1人40分程度

■申 11月9日(木)までに電話で下記へ

□相談員 住みよい町をつくる会

◆都市計画課^保(☎042-438-4051)

ひばりが丘まちづくりステーション閉鎖

ひばりヶ丘駅北口地区のまちづくりを進めてきましたが、都市計画道路の整備事業も一定程度見通しが付いたことにより、12月22日をもって閉鎖します。

■場 ●まちづくり全般について…
都市計画課^保(☎042-438-4050)

●都市計画道路整備について…
道路建設課^保(☎042-438-4054)

◆用地課^保(☎042-438-4053)

選挙

□郵便等による不在者投票

平成29年2月5日(日)は、西東京市長選挙の投票日です。

身体障害者手帳・戦傷病者手帳・介護保険被保険者証をお持ちで、次の表のいずれかに該当し「郵便等投票証明書」の交

付を受けている方は、選挙のときに自宅などで郵便等による不在者投票ができます。ご希望の方で、まだ「郵便等投票証明書」の交付を受けていない方は、選挙管理委員会に申請してください。

区分	障害などの程度	
身体障害者手帳	両下肢、体幹、移動機能	1級または2級
	心臓、腎臓、呼吸器、ぼうこう、直腸、小腸	1級または3級
	免疫、肝臓	1級～3級
戦傷病者手帳	両下肢、体幹	特別項症～第2項症
	心臓、腎臓、呼吸器、ぼうこう、直腸、小腸、肝臓	特別項症～第3項症
介護保険被保険者証	要介護5	

□郵便等投票の代理記載制度

郵便等投票ができる方のうち、次の表のいずれかに該当し、自ら投票の記載ができない方は、あらかじめ選挙管理委員会に届け出た方に代理記載をしてもらうことができます。

区分	障害などの程度	
身体障害者手帳	上肢または視覚	1級
戦傷病者手帳	上肢または視覚	特別項症～第2項症

◆選挙管理委員会事務局^保

(☎042-438-4090)

事業者

「暮らしの便利帳」に広告を掲載しませんか

市では、各種手続きや公共施設案内な

どの行政情報を掲載した「西東京市暮らしの便利帳」を、官民協働事業として株式会社サイネックスと協働発行します。発行は平成29年3月を予定し、2年間の保存版として市内の全世帯に配布します。

11月から広告募集のため、同社の担当者が市草の入った名刺を持参し、商店や事業所に伺いますので、ご協力をお願いします。

広告掲載を希望する方は、☎へ直接ご連絡ください。

☎サイネックス 東京埼玉支店

(☎04-2968-8494)

※広告料の先払い要求などは絶対にありません。詐欺行為にご注意ください。

◆秘書広報課^田

(☎042-460-9804)

その他

寄附

市政へのご協力をいただき、誠にありがとうございました。

※(株)ノジマ 様

(ハイパワーアルカリ単3電池40本・単4電池80本・コンベクションオープン1台・IHクッキングヒーター4台・500mlミネラルウォーター96本・ダンスステーション1台・洗濯機1台)

※笹木 俊典 様(1万円)

※鈴木 美祢子 様(1万円)

※笠間 邦子 様(金員)

※匿名(3万円)

※匿名(1万円)7件

◆管財課^田

(☎042-460-9812)

◆秘書広報課^田

(☎042-460-9803)

年末保育(12月29日(木))の実施

年末に保護者が就労のため家庭で保育ができない場合に、市内公立保育園で保育を実施します。

■時 12月29日(木)午前7時30分～午後6時30分
●保護者の就労に応じた時間
※午前10時までに登園。午後のみ保育は行いません。

□実施場所 すみよし保育園・向台保育園(予定)

□保育要件 保護者の就労により家庭保育が困難と認められたとき

■対・定 市内在住で満1歳～就学前の子ども・各園30人(申込人数により抽選および調整あり)

■料 半日利用(午後1時^{まで})…1,500円
1日利用(午後1時を超えた場合)…

3,000円(おやつ代を含む)

※昼食は弁当を持参してください。

■申 11月14日(月)～25日(金)に下記の提出書類を保育課(田無庁舎1階)または市内認可保育園へ持参

□提出書類 ●年末保育利用申請書

●勤務証明書(両親分)：12月29日が勤務であることを事業主が証明したもの

●児童連絡票 ●食事アンケート

●食物アレルギー意見書(食物アレルギーがあり1日利用でおやつを食べる児童のみ。市内認可保育園在園の方は園から写しをもらってください)

※各書類は保育課・認可保育園で配布

□決定通知 12月9日(金)ごろ発送

◆保育課^田(☎042-460-9842)

暴力団排除運動を推進しましょう

暴力団は自分たちの手下とするため、人生経験の浅い青少年の未熟さに付け込んで勧誘をします。青少年が暴力団と交際しない環境を作っていくために、暴力団による不当な要求や勧誘などを受けたりせず、またそのことを知った場合は、すぐに市や警察に情報提供をお願いします。

□西東京市暴力団排除条例(平成25年12月1日施行)の基本理念

- 暴力団と交際しない
 - 暴力団を恐れぬ
 - 暴力団に資金を提供しない
 - 暴力団を利用しない
- 安全で安心なまちづくりのために、暴力団排除活動を推進していきましょう。

☎田無警察署(☎042-467-0110)

◆危機管理室^保(☎042-438-4010)

小学校通学路に防犯カメラを設置

市民説明会を開催します

平成29年度までに全市立小学校通学路への防犯カメラ設置を進めます。児童の安全確保・地域の見守り活動の補完を目的として、1校当たり5台程度、今年度は11校(田無・保谷第一・保谷第二・谷戸・碧山・栄・谷戸第二・東・柳沢・住吉・けやき小)の通学路に計55台を設置予定です。

設置予定場所は、保護者や地域の皆様のご意見や警察の助言を踏まえて各小学校で選定しました。プライバシーに十分配慮し、記録映像は個人情報保護条例に基づき適切に管理していきます。

□説明会(いずれも同内容)

● 11月5日(土)午前10時・保谷庁舎4階

● 8日(火)午後7時・田無庁舎5階

● 10日(木)午後3時・谷戸小学校

● 14日(月)午後3時・ふれあいセンター

※谷戸小学校・ふれあいセンターへの車での来場は不可

◆教育企画課^保

(☎042-438-4070)

傍聴 審議会^{など}

■都市計画審議会

■時 11月15日(火)午前9時

■場 防災センター

■内 西東京都市計画生産緑地地区の変更^{ほか}

■定 10人

◆都市計画課^保

(☎042-438-4050)

■文化芸術振興推進委員会

■時 11月16日(水)午後7時

■場 保谷庁舎1階

■内 施策・事業推進および評価

■定 5人

◆文化振興課^保

(☎042-438-4040)

■子ども子育て審議会

■時 11月18日(金)午後7時

■場 イングビル

■内 認可保育所および小規模保育事業所等の利用定員^{ほか}

■定 8人

◆子育て支援課^田

(☎042-460-9841)

■使用料等審議会

■時 11月24日(水)午後1時30分

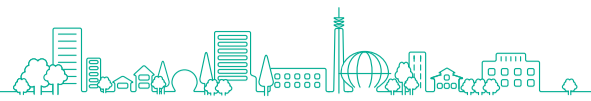
■場 田無庁舎3階

■内 スポーツ施設使用料

■定 5人

◆企画政策課^田

(☎042-460-9800)



平成29年4月からの学童クラブ入会案内

学童クラブでは、小学校などに通う児童の保護者が仕事や病気などの理由で放課後に児童を監護できない場合、保護者に代わって児童の生活指導を行います。

- 対 小学校などに在学する児童(5・6年生は障害児のみ)
- 入会案内 11月16日(水)から、児童青少年課(田無庁舎1階)・市民課(保谷庁舎1階)・児童館・学童クラブ・保育園・市HPで配布
- 申 12月1日(木)～22日(木)に必要書類を下記窓口へ持参
 - 児童青少年課…平日午前8時30分～

- 午後5時
- ※12月19日(月)～22日(木)は午後8時まで
- 児童館…月～土曜日午前9時30分～午後6時
- 学童クラブ…火～金曜日午後1時～6時
- 注意事項
 - 施設の利用状況・申請状況により、ご希望に沿えない場合があります。
 - 現在入会している方も、毎年度申請が

- 必要です。必ず保護者が申請してください(郵送や児童の持参による提出は不可)。
- 小学校区域に2カ所以上学童クラブが設置されている地域では、入会児童数の均衡を保つため、居住地域による割り振りを予定しています。
- ※詳細は、入会案内をご覧ください。
- ◆児童青少年課 田(☎042-460-9843)

学童クラブ名	所在地	電話番号	定員(予定)
下保谷 ※1	下保谷4-3-20 下保谷児童センター内	042-422-8680	55
保谷第一	下保谷1-4-4 保谷第一小学校内	042-422-5651	50
ひばりが丘北	ひばりが丘北1-6-8	042-423-5110	40
ひばりが丘北第二	ひばりが丘北児童センター内	042-423-5124	40
住吉	住吉町5-2-1 住吉小学校内	042-421-3280	70
中町	中町4-4-1 中町児童館内	042-422-8766	40
中町第二		042-422-8805	40
本町	保谷町1-3-35 保谷小学校内	042-463-3146	50
東	東町6-2-33 東小学校敷地内	042-421-2115	50
北原 ※2	北原町1-16-2 北原児童館内	042-451-2020	50
谷戸 ※2	谷戸町1-22-10	042-421-1661	50
谷戸第二	谷戸町1-17-27 谷戸第二小学校内	042-425-3640	30
本町第二	保谷町1-14-23 本町小学校内	042-464-9045	50
ひばりが丘第一 ※2	ひばりが丘3-1-25	042-465-9480	110
ひばりが丘第二 ※2	ひばりが丘児童センター内	042-465-9482	70
みどり	緑町3-8-3	042-463-3966	70
田無柳沢	向台町1-7-25 田無柳沢児童センター内	042-464-3845	50

学童クラブ名	所在地	電話番号	定員(予定)
新町	新町5-2-7 新町児童館内	0422-55-1880	35
向台 ※2	向台町3-1-45	042-463-0123	50
向台第二 ※2		042-464-2600	50
向台第三	向台町2-1-1 向台小学校内	042-466-6151	40
保谷柳沢	柳沢2-6-11 保谷柳沢児童館内	042-468-8588	45
保谷柳沢第二	柳沢4-2-11 保谷第二小学校敷地内	042-468-1066	40
東伏見 ※2	東伏見6-1-17 東伏見小学校敷地内	042-461-7000	40
東伏見第二 ※2		042-451-3775	40
けやき第二	西原町4-5-96 西原北児童館内	042-464-3834	50
けやき	芝久保町5-7-1 けやき小学校内	042-464-3812	70
北芝久保	芝久保町3-15-10 芝久保地区会館内	042-465-9991	50
田無	田無町4-14-2 田無児童館内	042-467-4700	50
田無第二	田無町4-5-21 田無小学校敷地内	042-466-0050	50
芝久保	芝久保町1-16-18 芝久保児童館内	042-465-1651	50
上向台	向台町6-7-28 上向台小学校内	042-467-1238	35
上向台第二	向台町6-18-23	042-468-0169	50

※1…株式会社に事業運営を委託 ※2…市内のNPOに事業運営を委託

気づいていますか? 都市農業の価値 11月2日は都市農業の日

道路や住宅に囲まれた農地(野菜畑・植木畑・花卉畑・果樹園など)に、どのような働きがあるか考えたことはありますか。

日本の都市農業は、農産物の生産以外にも私たちの暮らしを豊かにしてくれるたくさんの機能(●新鮮な農産物の供給 ●防災空間の確保 ●良好な景観の形成 ●交流・学びの場の提供 ●国土・環境の保全など)があります。

人口の減少や高齢化が進む中、都市農地を“宅地化すべきもの”から“都市にあるべきもの”へと転換することで、良好な都市環境の形成に役立てることを目的とした「都市農業振興基本法」が平成27年4月に成立しました。そして昨年、都市に農

地がある素晴らしさや農業と触れ合うことの喜びを分かち合い、都市農業と日本農業を盛り上げるきっかけとするために「都市農業の日(11月2日)」が制定されました。

都内で収穫できる新鮮で高品質な農産物を広く知り、都市農業の重要性や理解を深めてもらうことを目的に、都内ではさまざまなイベントが開催されていますので、ぜひ足をお運びください。

HP まちの畑は役に立つ!～考えてみよう。都市農業の多面的機能。～(農林水産省HP内) <http://toshi-nogyo.jp/>

◆産業振興課 田(☎042-438-4044)

無料市民相談

■一般市民相談

場所	日時
市民相談室 田・保	月～金曜日 午前8時30分～午後5時

■専門相談(予約制)

□予約開始 11月4日(金)午前8時30分(★印は、10月19日から受付中)

□予約方法 希望する庁舎の市民相談室へ直接または電話

※予約開始日は大変混み合いますので、ご了承ください。

田無庁舎2階市民相談室 田(☎042-460-9805)

保谷庁舎1階市民相談室 保(☎042-438-4000)

内容	場所	日時
法律相談	田	11月10日(木)・17日(木)・18日(金) 午前9時～正午
	保	11月8日(火)・9日(水)・15日(火)・16日(水) 午後1時30分～4時30分
人権・身の上相談	田	12月1日(木)
	保	11月24日(木)
交通事故相談	田	★11月9日(水)
	保	11月30日(水)
税務相談	田	11月11日(金)
	保	11月18日(金)
不動産相談	田	11月17日(木)
	保	★11月10日(木)
登記相談	田	★11月10日(木)
	保	★11月17日(木)
表示登記相談	田	★11月10日(木)
	保	★11月17日(木)
年金・労災・雇用保険・人事一般相談	保	★11月14日(月)
行政相談	保	★11月24日(木)
相続・遺言・成年後見等 手続相談	田	12月7日(水)

■そのほかの相談

内容	日時/場所	問い合わせ	
教育相談	平日午前9時～午後5時/ 保谷庁舎4階・田無庁舎5階 ※予約制	教育支援課 田(☎042-438-4077)	
	【電話相談】平日午前9時～午後5時 (☎042-425-4972)		
不登校 ひきこもり 相談	(月)・(水)・(金)午前9時～午後5時/ Nicomoルーム(西原総合教育施設)	子ども家庭支援センター (☎042-439-0081)	
	【電話相談】午前9時～午後5時 (月)・(水)・(金)(☎042-452-2244) (火)・(木)(☎042-438-4077)		
子供家庭相談	(月)～(土)午前9時～午後4時 ※(土)は電話相談のみ(正午～午後1時を除く)/ 子ども家庭支援センター(住吉会館ルピナス)	子ども家庭支援センター (☎042-439-0081)	
ひとり親相談	平日午前9時～午後4時 ※予約制	子育て支援課 田(☎042-460-9840)	
ひとり親就業 相談	平日午前10時～午後4時 ※予約優先		
女性相談	●平日午前10時～午後4時(木は8時 ^{まで})/ 男女平等推進センター(住吉会館ルピナス) ●(月)～(水)(第4(火)・(水)を除く)午前10時～正午/ 田無庁舎2階 ※いずれも予約制	男女平等推進センター (☎042-439-0075)	
生活保護相談	平日午前8時30分～午後5時	生活福祉課 (両庁舎1階)	生活福祉課 田(☎042-460-9836) 保(☎042-438-4027)
		生活サポート 相談窓口 (保谷庁舎1階)	生活サポート相談 田(☎042-438-4023)
障害福祉相談	障害の種類を問わない相談 (月)～(土)午前9時～午後6時 発達障害相談 ※予約制 (月)午前9時～正午	相談支援センターえぼっく (☎042-452-0075)	
外国人相談	平日午前10時～午後4時/ 多文化共生センター(イングリッシュビル)	多文化共生センター (☎042-461-0381)	
消費生活相談	平日午前10時～正午・午後1時～4時/ 消費者センター(保谷庁舎3階) ※予約制	消費者センター 保(☎042-425-4040)	
住宅増改築 相談	第1(金)午後1時30分～4時/奇数月:田無庁舎 2階ロビー、偶数月:保谷庁舎1階ロビー	都市計画課 田(☎042-438-4051)	
動物相談 (西東京市獣医師会)	第3(金)午後1時30分～2時30分/ 田無庁舎2階ロビー・保谷庁舎1階ロビー	環境保全課 (☎042-438-4042)	



庁舎統合に関する市民説明会・パネル展示などを実施します

平成27年3月に作成した「庁舎統合方針(案)」では、老朽化などの課題により保谷庁舎は取り壊すこととし、保谷庁舎機能の移転先として、合築複合化による中央図書館・田無公民館施設跡地の活用を想定していました。

しかし、合築複合化については、市民意見を取り入れ丁寧に検討を進めてほしいとの意見や、合築複合化基本プラン策定懇談会からの提言で複数案が示されたことから、現在も引き続き検討しています。

今回、保谷庁舎機能移転先の代替案として最も実現性が高く、保谷庁舎の老朽化と耐震対応を早期に図ることができる、田無庁舎市民広場に仮庁舎を整備する方針とした「庁舎統合方針(案)【改定版】」を取りまとめましたので、市民説明会・パブリックコメントなどを実施します。

なお、資料は11月8日(火)に公表予定です。

◆企画政策課 ☎(042-460-9800)

パブリックコメント 市民の皆さんの意見をお寄せください

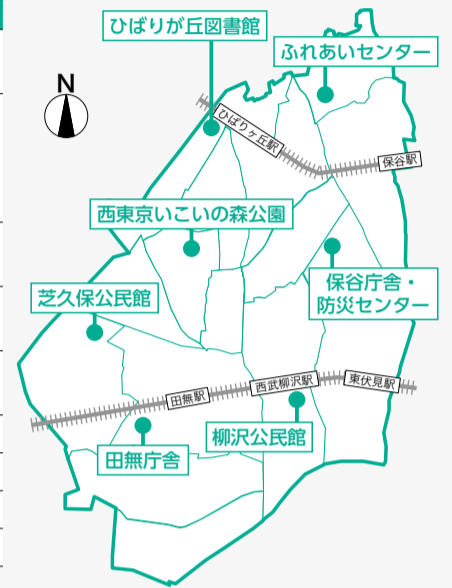
市の重要な政策を策定する際に、原案を公表して広く市民の皆さんから意見を求め、いただいた意見を考慮しながら政策を決定します。

※匿名意見は受け付けませんので、意見提出の際は、住所・氏名を必ずご記入ください。
※ご意見には個別に回答しません。

事案名 庁舎統合方針(案)【改定版】	
閲覧方法	11月8日(火)から情報公開コーナー(両庁舎)・市HP
対象	市内在住・在勤・在学者、市内に事務所または事業所がある法人・団体
提出期間	11月8日(火)～12月7日(火)
提出方法	①持参 ②郵送(〒188-8666市役所企画政策課) ③ファクス(FAX 042-463-9585) ④市HPから
検討結果の公表	1月(予定)

市民説明会およびパネル展示日程・会場

日程	時間	場所
11月10日(木)	午後6時30分～8時30分	ひばりが丘図書館
12日(土)	午前10時～午後4時	西東京いこいの森公園
13日(日)	午前9時～午後3時30分	西東京いこいの森公園
17日(木)	午後1時30分～4時30分	芝久保公民館
	午後6時30分～9時30分	柳沢公民館
18日(金)	午後1時30分～4時30分	ふれあいセンター
19日(土)	午前10時	★田無庁舎5階
	午後3時	★防災センター
22日(火)	午前10時～	保谷庁舎1階
28日(月)	午後4時	田無庁舎2階



★…市民説明会を実施

庁舎の統合整備に関するパネル展示の実施結果

庁舎統合については、全市的な議論につながるよう、これまで市民の皆さんへの情報提供と意見聴取に取り組んできました。

今回、より多くの方に庁舎統合への関心を高めていただくとともに、市の検討状況の情報提供や皆さんとの意見交換の場となるよう、10月14日～16日に新たな試みである「パネル展示」を実施しました。

当日は多くの方にご来場いただき、ありがとうございました。

実施概要

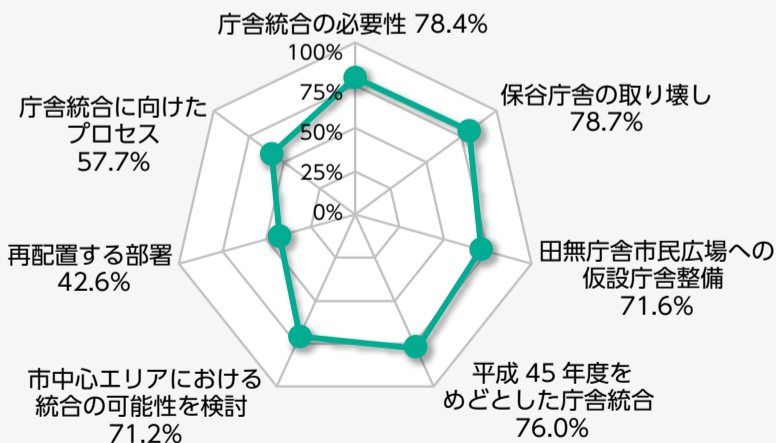
開催日	開催時間	場所	来場者数	アンケート
10月14日(金)	午後2時～8時	保谷駅前図書館	46人	16通
15日(土)	午前10時～午後4時	西東京いこいの森公園	123人	24通
16日(日)	午前10時～午後4時	アスタビル	132人	38通
		合計	301人	78通

パネル展示での主な意見概要

- 庁舎統合の必要性や保谷庁舎の課題についての理解
- 将来的な統合庁舎の位置などの具体的な内容
- 保谷庁舎跡地の窓口機能
- 両庁舎間の交通利便性の向上
- 保谷庁舎の跡地活用



アンケートの主な結果(庁舎統合方針(案)についての理解度)



広報掲示板をご存じですか

市やそのほかの公共機関からのお知らせを掲示する「広報掲示板」を市内71カ所に設置しています。

この掲示板は、公共機関からの行政情報の掲示に余剰スペースがある場合に限り、広報手段を持たない市民サークルなどが実施する文化・スポーツな

どの催し物のポスター掲示ができます。

※会員募集は対象外

詳細は市HPをご覧ください。
☎市民相談室 ☎(042-460-9805)

☎秘書広報課 ☎(042-438-4000)

◆秘書広報課 ☎(042-460-9804)

パブリックコメント 寄せられた意見の概要や市の検討結果をお知らせします

下記の一覧表は、市民の皆さんからお寄せいただいた意見を要約し、市の考え方をまとめたものです。

全文は、情報公開コーナー(両庁舎1階)・市HPをご覧ください。

事案名 平成28年度事務事業評価(中間結果)

◆企画政策課 ☎(042-460-9800)

【公表日】11月1日(火) 【募集期間】8月5日～9月6日 【意見件数】14件(3人)

お寄せいただいた主な意見	検討結果
(就学援助事業について) 西東京市の就学援助について、新入学学用品費(入学準備金)を入学前の3月までに支給してほしい。入学準備金を実態に見合った額に引き上げてほしい。体育用品代や眼鏡代など就学援助金の対象費目を増やしてほしい。就学援助の認定基準を引き上げ、対象者を増やしてほしい。申請手続きは、土・日曜日の受付、期間や時間の延長、学校での受付などを行ってほしい。(2件)	就学援助事業における、新入学学用品費の支給時期は、他自治体の取組状況などを研究していきます。支給額については、国が定める額を基準としていることから、現在のところ引き上げは考えていません。他自治体では、眼鏡代や体育用品代を対象費目としている事例があると認識していますが、現在のところ本市では対象費目への追加は考えていません。認定基準についても、平均的な基準と認識しており、現時点で変更する予定はありません。申請受付については、保谷庁舎だけでなく田無庁舎における臨時窓口の開設や時間外受付などの柔軟な対応を実施しているところですが、今後も他自治体の例を研究していきます。
(災害用井戸保存助成事業について) 手動ポンプへの対策を進めてほしい。また、防災用井戸の場所もマップなどで市民に周知してほしい。庭のある家では天水尊の設置を推奨してほしい。貯水層が団地などに設置されているが、住民は災害時に使えない。そのため、水揚げ簡易ポンプを自治会やマンションなどに設置し、いざというとき市民が活用できるようにしてほしい。(1件)	手動ポンプ対策については、災害時対応といった観点からも調査研究していきます。震災用井戸などの場所は、全戸配布している「防災ガイド&マップ」および市HPに掲載していますが、更なる周知について検討します。災害時における給水などへの対応としては、スタンドパイプを避難施設となる小・中学校などに配備するとともに、小・中学校の受水槽に災害用水栓を設置していますが、今後も効果的な対策の強化に努めていきます。
(地域コミュニティ推進事業について) 都会でのコミュニティづくりは難しいが、マンション管理組合が機能しているかが大事である。また、賃貸マンション経営者やマンション同士の協議会・意見交換などにより実態を把握するとともに、マンションごとに防災対策を立て、日ごろ訓練してもらうことが大事である。マンション・集合住宅の実態把握から始め、相互に連携し、知恵を出し、空きマンションを減らす、不良化をなくすことが大事である。また、公民館・地区会館等で活動できれば、お互いに親しくなり、安否も気遣うようになるので、そうしたコミュニティの場が都会では大事だと思う。(1件)	子どもの見守りや防犯・防災対策など、地域におけるコミュニティの構築は本市のまちづくりにとって重要と考えています。自治会・町内会と併せて、マンションや集合住宅なども含めた地域コミュニティの再構築、コミュニティの場づくりを進めていきます。



健康ひろば



記入例

【はがき宛先】〒202-8555 市役所健康課 ※往復はがきの返信用には、住所・氏名を記入

Aはがき・Eメール	B往復はがき・Eメール	Cはがき
「ファミリー学級」申込 ①参加希望コース ②夫婦の氏名(ふりがな)・生年月日 ③住所 ④電話番号 ⑤出産予定日・病院名 ⑥病院などの母親学級受講(予定)の有無 ⑦1/1の参加予定日(例)両日、2日目等	「離乳食講習会」申込 ①希望日 ②住所 ③保護者氏名 ④子どもの氏名(ふりがな) ⑤子どもの生年月日 ⑥第〇子 ⑦電話番号	「〇〇健診/検診」申込 ①氏名(ふりがな) ②性別 ③住所 ④生年月日 ⑤電話番号

一般

事業名	日時/場所	対象/定員(申込順)	申込方法など
◆健康課保(☎042-438-4037)			
自宅でできるadidasファンクショナルトレーニング 【自宅で楽しく基礎体力が向上できるトレーニング法の習得】	11月18日(金)午前10時30分～11時30分 ※11時30分～正午は保健師・栄養士による保健・栄養相談会を実施(希望者) スポーツクラブ ルネサンスひばりが丘	市内在住の18～39歳の方 20人程度	11月14日(月)までに電話予約
サンテ 栄養ミニ講座 【おやつがやめられない人のための健康間食学】	11月16日(水)午前11時15分～午後0時25分 田無総合福祉センター	市内在住の方/10人程度	11月11日(金)までに電話予約
糖尿病基礎講座 【保健師・管理栄養士による基礎知識・食事の話】	12月12日(月)午後2時～3時30分 保谷保健福祉総合センター	糖尿病の予防または境界域で食事療法をこれから始める方および家族 10人	12月9日(金)までに電話予約
西東京しゃきしゃき体操パート2講座 【下肢の筋力・バランス能力の向上に効果がある健康体操】 ※初めての方にお勧めです。	11月8日(火)午前10時～11時30分 保谷保健福祉総合センター 11月25日(金)午前10時～11時30分 田無総合福祉センター	市内在住で立位がとれる方 各20人	前日までに電話予約 ※7人以上で出張講座も実施(平日の午前9時～午後5時、会場はご用意ください)。
栄養相談 【管理栄養士による相談】	11月16日(水)午前9時～10時30分 田無総合福祉センター 11月21日(月)午後1時～4時 保谷保健福祉総合センター	市内在住の方/各3人程度	11月11日(金)までに電話予約 11月17日(木)までに電話予約
ボディケア講座～ひざ痛予防～ 【理学療法士による、ひざ痛予防に関する話と自宅でできる体操】	11月17日(木)午前10時～11時 保谷保健福祉総合センター	市内在住の方/15人	前日までに電話予約
からだと心の健康相談 【保健師による面接相談】	11月14日(月)午後1時30分～3時30分 保谷保健福祉総合センター	市内在住の方/2人	11月11日(金)までに電話予約
ファミリー学級2日間コース ～初めて父親・母親になる方のための教室～ 【妊娠中の生活と健康、赤ちゃんのいる生活、父親の役割・育児参加方法等】	第12コース：12月2日(金)・17日(土) 午前9時30分～午後0時45分 保谷保健福祉総合センター	市内在住の初めて父親・母親になる方(妊婦のみの参加も可) 22組	対象出産予定日の目安 平成29年3月5日～5月6日 はがき・Eメール(記入例A参照) ☒fami-boshi@city.nishitokyo.lg.jp 申込期間(消印有効) 11月5日(土)～15日(火)

子ども

事業名	日時/場所	対象/定員(申込順)	申込方法など
◆健康課保(☎042-438-4037)			
離乳食講習会 【離乳食のすすめ方、デモンストレーション、試食、歯科の話】	12月21日(水)午後1時15分から2時間程度 田無総合福祉センター	市内にお住まいの6～8カ月の乳児と保護者(第1子優先)/25組	往復はがき・Eメール(記入例B参照) ☒fami-boshi@city.nishitokyo.lg.jp 申込期間(消印有効):11月21日(月)～12月2日(金)
◆教育支援課保(☎042-438-4074)			
ことばの発達・発音などに心配のある子どもの言語訓練・相談 【言語訓練士による相談】	11月11日(金)午後1時30分～5時 教育支援課(保谷庁舎4階)	5～12歳ぐらい 10人(1人15分程度)	11月1日(火)午前9時～9日(水)に電話予約

健康ガイド

■成人歯科健康診査 締切間近
お口の健康は体の健康に直結します。受診してご自身の健康管理にお役立てください。
□健診期間 11月30日(水)まで
内 視診・歯周病検査・歯科相談
対 平成29年3月31日時点で18歳以上の方
申 11月24日(木)(消印有効)までに、①はがき(記入例C参照) ②窓口(健康課・保険年金課) ③電子申請(市HP・下記QRコードから)
※受診券の発送には10日程度かかりますので、早めにお申し込みください。
※詳細は「健康事業ガイド」・市HPをご覧ください。
◆健康課保(☎042-438-4021)



■喉頭がん検診 締切間近
□検診期間 11月30日(水)まで
内 喉頭内視鏡検査
対 平成29年3月31日時点で40歳以上の、特にたばこを吸う方
¥600円
申 11月18日(金)(消印有効)までに、①はがき(記入例C参照) ②窓口(健康課・保険年金課) ③電子申請(市HP・上記QRコードから)
◆健康課保(☎042-438-4021)

■1歳6カ月児医科・歯科健康診査
小児科・内科、歯科の各指定医療機関

で受診してください。
内 ●医科…身体計測、小児科・内科健診、個別相談
●歯科…歯科健診、歯磨き相談
対 1歳6カ月～2歳の誕生日の前日。1歳6カ月前ごろに個別通知します。※詳細は個別通知をご覧ください。転入などの方はご連絡ください。
◆健康課保(☎042-438-4037)

■母子健康手帳の交付
医療機関で妊娠が確認されたら早めにお越しください。
□交付・相談窓口 健康課(保谷保健福祉総合センター4階)
□交付のみ 子育て支援課(田無庁舎1階)・子ども家庭支援センター(住吉会館ルピナス)・出張所
※なるべく保健師が常駐している健康課へお越しください。紛失などのお問い合わせは、下記へご連絡ください。
◆健康課保(☎042-438-4037)

健康に関する市民アンケート

第2次健康づくり推進プラン(計画期間：平成34年度[※])の評価・分析を行うためのアンケート(無作為抽出・郵送)を11月中旬から実施します。
アンケート用紙が届きましたら、ぜひご協力をお願いします。
◆健康課保(☎042-438-4037)

休日診療

※健康保険証、診察代をお持ちください。

医科 受診の際は、小児科など診療科目をお問い合わせのうえお出掛けください。

診療時間	午前9時～午後10時	午前9時～午後5時	午前10時～正午 午後1時～4時 午後5時～9時
3日	佐々総合病院 田無町4-24-15 ☎042-461-1535	大野医院 柳沢1-4-26 ☎042-461-8702	休日診療所 中町1-1-5 ☎042-424-3331 ※歯科診療は行っていません。 ※受付時間は、各診療終了時間の30分前まで
6日	武蔵野徳洲会病院 向台町3-5-48 ☎042-465-0700	整形外科高橋クリニック 南町5-3-12 ☎042-461-8822	
13日	保谷厚生病院 栄町1-17-18 ☎042-424-6640	やぎさわ循環器クリニック 保谷町4-5-6 野口ビル1階 ☎042-451-5072	
歯科 受診の際は、お問い合わせのうえお出掛けください。			
受付時間	午前10時～午後4時		
3日	黒川歯科医院 南町5-5-13 IBSビル2階 ☎042-463-2745	仲川歯科医院 ひばりが丘北2-8-15 ☎042-422-5450	
6日	いずみ歯科医院 芝久保町3-19-54 ☎042-463-7785	13日	ねま歯科医院 泉町1-11-14 上宿ビル1階 ☎042-462-4118

電話相談

医療相談(西東京市医師会) ※専門の医師が相談に応じます。
毎週火曜日 午後1時30分～2時30分
11月1日 皮膚科 8日 消化器内科 15日 小児科 ☎042-438-1100
22日 循環器内科 29日 整形外科

歯科相談(西東京市歯科医師会)
毎週金曜日 午後0時30分～1時30分 ☎042-466-2033



お役立ちガイド 他機関からのお知らせ

11月の薬湯 ～柿の葉湯～



ビタミン豊富な柿の葉が、免疫力を高め風邪や感染症を予防します。
時 11月6日(日)
※小学生以下は入浴無料(保護者同伴)
場 庚申湯・松の湯・みどり湯・ゆパウザ
問 西東京市公衆浴場会
(庚申湯 ☎042-465-0261)

保谷障害者福祉センター 文化祭

時 11月18日(金)・19日(土)午前10時～午後4時(19日は3時まで)
内 活動成果の展示、音楽療法発表・体操実演など
場・問 保谷障害者福祉センター
(☎042-463-9861)

創業支援・経営革新相談センター(要申込)

場 いずれもイングビル
□特別相談
中小企業診断士による創業・経営・人材育成・労務・販路開拓などの個別相談
□税務特別相談
時 11月25日(金)午後1時～4時
※1人1時間以内
内 税務署への提出書類作成や、個人事業から法人企業への変更などの税理士相談

□西東京創業カフェ
時 11月11日(金)午前10時～11時30分
内 創業コーディネーターによる創業に関する基礎知識、地元密着型の情報提供
定 20人(申込順)
□創業者&経営者のための簿記入門と会計ソフトの活用術セミナー
時 12月2日(金)午後6時30分～8時30分
定 20人(申込順)
□創業資金融資あっせん制度事前診断
申込時には、当センターの経営診断を受けて創業計画書を作成する必要があります。詳細はお問い合わせください。
申・問 西東京商工会
(☎042-461-4573)

市民公開講座

時 11月12日(土)午後3時～4時
※当日、直接会場へ(入場制限あり)
内 本当に正しいですか? その運動(後編)
講 リハビリテーション科理学療法士
場・問 佐々総合病院
(☎042-461-1535)

柳橋保育園のご案内

①園庭開放
…午前10時～正午 毎週水曜日
②ダンス・ピラティス
…11月10日(木)・24日(木)

③離乳食の作り方…11月18日(金)
対 未就学児と保護者
申 ①以外は1カ月前から電話で問へ
問 柳橋保育園(☎042-461-3673)

広域的市民ネットワーク活動等事業の助成団体募集

市町村の枠を越えて行われる多摩地域の市民交流やまちづくりの推進につながる事業の活動経費の一部を助成します。
□申請期間 11月7日(月)～12月5日(月)
□説明会(要申込)
時 11月11日(金)午後6時
※詳細は、お問い合わせください。
問 (公財)東京市町村自治調査会
(☎042-382-7781)

裁判所の調停委員による無料調停相談会

時 11月12日(土)午前10時～午後3時30分
場 武蔵野公会堂(吉祥寺駅徒歩2分)・西武池袋本店行政相談コーナー内
内 近隣問題・土地建物・事故・債務・夫婦関係・相続など
問 東京家事調停協会(☎03-3502-8822)

弁護士と女性相談員による女性の法律トラブル110番

時 11月19日(土)午前10時～午後2時
内 DV・離婚・セクハラ・ストーカー・親子トラブルなど女性の法律問題全般
□相談 ☎0120-773443(当日のみ)
※午前中はつながりにくい場合あり
※電話相談は無料。必要に応じて面接相談(有料)を後日実施
問 東京三弁護士会多摩支部
(☎042-548-3800)

清瀬アカデミア

地域包括ケアシステムの構築に向けた医療と介護の連携の在り方について、地域医療に従事している医師と清瀬市内の医療・福祉系の3大学と行政が、パネルディスカッションを行います。
時 11月16日(水)午後1時30分～4時
場 清瀬市生涯学習センター(西武池袋線清瀬駅北口徒歩1分)
定 180人(申込順)
申・問 清瀬市企画課
(☎042-497-1802)

りさいくる市

時 11月6日(日)午前9時～正午
場 田無庁舎市民広場 ※雨天中止

※徒歩・自転車での来場にご協力ください。
※当日、地元産野菜の販売、茶わんのリサイクル、猫の里親探し・譲渡会があります。
◆ごみ減量推進課(☎042-438-4043)

資源物の持込回収

会場で、次の資源品を無料で回収します。受付までご持参ください。

プラスチック製品	バケツ・ポリタンク・プランター・かご・ごみ箱など
陶磁器食器 ※ごみ資源化市民会議主催	茶わん・皿・小鉢・湯飲み ガラス・花瓶・土鍋・自作品は回収不可

「りさいくる市」フリーマーケット 出店者募集

時 12月4日(日)午前9時～正午
場 エコプラザ西東京
□出店資格 成人で市内在住の個人・団体(業としての方を除く)
□募集区画数 43区画(1区画約3.5m)
※出店場所の選択は不可
申 11月10日(木)(消印有効)までに、往復はがきで参加者全員の氏名、代表者

の住所・年齢・電話番号、出店物(衣類・雑貨など)を下記へ(1世帯1通。当日の参加者による申込に限る。申込多数の場合は抽選)
※飲食物・動植物などの販売は不可
◆ごみ減量推進課(〒202-0011泉町3-12-35・☎042-438-4043)

第6回 エコプラザのリユース祭り

時 11月27日(日)午前10時～午後3時
場 エコプラザ西東京
「まだ新しいけれど使う予定がない」「子どもが成長して使わなくなった」といった衣類・食器・贈答品・DVD・CD・おもちゃなどの不用品を譲り合うリユース活動です。
※1人5点まで受取可
※営利目的の利用は不可
□リユース品の受付(申込不要)
時 11月26日(土)午前10時～午後1時
対 市内在住・在勤・在学の方(1人10点まで)
※修理が必要なもの・リユース品とし

て適当ではないと判断したものは不可
問 エコプラザ西東京
(☎042-421-8585)
※電話受付:午前9時～午後5時
◆環境保全課(☎042-438-4042)



会場の様子

マイナンバー制度導入に伴う税申告の変更点

制度の導入に伴い、申告書にマイナンバーの記載が必要になりました。
●所得税…平成28年分申告書から
●消費税…平成28年1月1日以降に開始する課税期間の申告書から
◆マイナンバーに関する本人確認
マイナンバーを記載した申告書などを提出する際には本人確認を行います。
□確認方法 ●マイナンバーカードによる番号確認と身元確認
●通知カードまたはマイナンバー記載の住民票による番号確認と、運転免許証などによる身元確認など
◆便利なe-Taxでの申告を
マイナンバーカードの電子証明書を利用するe-Tax申告なら、本人確認書類を別途提出する必要がありません。
※詳細は、国税庁HPをご覧ください。
問 東村山税務署
(☎042-394-6811)

ファミリー・サポート・センター ファミリー会員登録説明会

地域の中で子どもを預けたい方(ファミリー会員)、子どもを預かる方(サポート会員)からなる会員同士の相互援助活動を行っています。ファミリー会員に登録希望の方は説明会に出席してください。
時・場 ※開始時間厳守
●11月15日(火)午前10時～正午・田無総合福祉センター
●11月19日(土)午前10時～正午・防災センター
持 保護者の顔写真(縦3cm×横2.5cm)1枚・認め印・82円切手1枚(会員証郵送用)・ボールペン
定 各回20人 ※保育あり:各回10人(申込順)
申 各回前日の午後5時までに、電話で問へ
問 ファミリー・サポート・センター事務局(☎042-438-4121)
◆子ども家庭支援センター
(☎042-425-3303)

秋の火災予防運動 11月9日～15日

火災予防運動は、市民の皆さんに防火・防災に関する意識や防災行動力を高めてもらうことで、火災の発生を防止、火災から尊い命と貴重な財産を守ることを目的としています。
運動期間中は、西東京市民まつりでのブースをはじめ、さまざまなイベントを開催します。

□防火のつどい
時 11月9日(水)午後1時30分～3時30分
場 コール田無 ※当日、直接会場へ
内 表彰式・防火ふれあいコンサート
□消防ふれあいフェア
時 11月12日(土)・13日(日)
場 西東京いこいの森公園
内 消火器による初期消火体験・ミニ防火衣装着体験・消防車展示・AED取

り扱い体験など。東京消防庁マスコットキャラクターのキュータも参加します。
問 西東京消防署
(☎042-421-0119)
◆危機管理室保
(☎042-438-4010)

東京消防庁
マスコットキャラクター
キュータ





イベント NEWS もっと知ろう！楽しもう！

二酸化窒素簡易測定の実験講座

11月7日(月) 午前9時30分
エコプラザ西東京 ※当日、直接会場へ

大気中の二酸化窒素を測定しながら、大気汚染問題について学習します。測定に使用するカプセルづくりも行います。

◆環境保全課(☎042-438-4042)

年末調整等説明会

11月7日(月) 午後1時30分～3時30分
保谷こもれびホール ※当日、直接会場へ

給与の支払者を対象に、平成28年分年末調整・法定調書などの作成について説明します。

当日は、給与支払報告書総括表・個人別明細書などを配布します。

源泉所得税の納付は「e-Tax」の利用が便利です。詳細は国税庁HPをご覧ください。

☎東村山税務署(☎042-394-6811)

※音声案内に従い2番を選択

◆市民税課(☎042-460-9827・9828)

ピアカウンセリング

①**11月8日(火)** 午前9時15分～10時・10時30分～11時15分

②**11月9日(水)** 午後7時～8時30分
相談支援センター・えぼっく(障害者総合支援センターフレンドリー内)

相談員の実体験を基に、同じ立場か

ら相談を受けます。

対・定 ①小・中学生の障害児の保護者・2人

②中途失聴・難聴の当事者・1人

申 電話またはファクスで☎へ

☎相談支援センター・えぼっく

(☎042-452-0075・FAX042-452-0076)

◆障害福祉課(☎042-438-4034)

多摩六都フェア

第29回 多摩北部5市美術家展

11月15日(火)～20日(日) 午前10時～午後6時(20日は5時^{まで})

東村山市立中央公民館(西武新宿線東村山駅東口徒歩2分)

圏域5市(小平・東村山・清瀬・東久留米・西東京)を代表する著名な美術家の展覧会です。各方面で活躍している美術家の作品を、ぜひご覧ください。

□主催 多摩北部都市広域行政圏協議会

□企画運営 圏域美術家展実行委員会

☎東村山市中央公民館

(☎042-395-7511)

◆企画政策課(☎042-460-9800)

若い・終末期について考える講演会 自分で決めたい、自分のこと

11月17日(木) 午後2時30分～4時30分(2時開場)

保谷こもれびホール ※当日、直接会場へ

☎自分らしい最期を迎えるための心構え^{など}

定 200人(先着順)

講 山崎章郎さん(ケアタウン小平クリニック院長)

◆高齢者支援課(☎042-438-4029)

データベースを使って江戸を知ろう！

～越後屋の正体、日本橋の秘密～

11月18日(金) ①午前10時30分～

正午 ②午後2時～3時30分

中央図書館 ※当日は休館日

データベース「ジャパンナレッジ」を使った講習会です。

定 各6人(申込順)

申 11月1日(火)から電話または直接下記へ

◆中央図書館(☎042-465-0823)

西東京市認知症SOSネットワーク模擬訓練2016

11月20日(日) 午前10時～午後1時(受付：9時30分^{から})

柳沢小学校 ※雨天決行

全国で年間約1万人の認知症高齢者が行方不明になっています。より多くの人が認知症を理解し、地域で見守ることが大切です。模擬訓練を通して一緒に考えてみませんか。

☎行方不明者捜索の模擬訓練

☎市内在住・在勤の方

持 飲み物・筆記用具

申 電話で☎へ ※当日参加も可

☎向台町地域包括支援センター

(☎042-468-2340)

新町地域包括支援センター

(☎042-462-1695)

◆高齢者支援課(☎042-438-4029)

健康セミナー 体力測定で自分の体力を知ろう！

11月26日(土)

午前10時～11時30分

きらっと

自分の体力を再認識し、今後の健康・体力づくりに役立て、生活習慣を見直しましょう。

☎体力測定の結果を基にからだ作りのアドバイス

☎50歳以上で普段運動をしない方・体力に自信のない方

定 30人(申込順)

申 11月2日(火)から、電話または直接スポーツセンター・総合体育館・きらっとへ

☎きらっと(☎042-451-0555)

◆スポーツ振興課(☎042-438-4081)

伊勢型紙で 藍染め風呂敷を作ろう！

11月27日(日) 午前10時～午後3時

郷土資料室(西原総合教育施設内)

伝統技術を持つ伊勢型紙職人 南部俊彦さんに型紙の彫り方を学び、藍染め風呂敷に自分で模様を色付けします。保谷地域の藍の生産などに関するパネルも展示します。

キッズルーム

子育て世代向け情報

※市からの連絡帳コーナーもご覧ください。

「子ども読書活動推進計画」策定記念 子どもの本まつり

市では、「第3期子ども読書活動推進計画」を策定したことを記念して「子どもの本まつり」を行います。

◆読書会の参加者募集

1冊の本について、みんなで楽しく語り合ってみませんか。

時 1月28日(土)午前10時30分～正午

場 保谷こもれびホール

対 ①小学5・6年生 ②中学生

定 各8人(申込順)

☎事前説明会(参加必須)

時 12月10日(土)

①午前10時 ②午前11時

場 谷戸図書館

◆幼児に絵本を読んでもくれる小学生募集

時 1月28日(土)午前10時～10時30分

場 保谷こもれびホール

対 小学校5・6年生

定 5人(申込順)

※12月と1月に本を読む練習をします。

☎共通

申 11月2日(火)から電話で下記へ

※詳細は、お問い合わせください。

◆谷戸図書館

(☎042-421-4545)

こころがあたたかくなる紙芝居

時 11月19日(土)午前11時

場 中央図書館

☎『にじのあし』『ごんぎつね』『こぎつねコンチのにわそうじ』^{ほか}

☎3歳児以上(3歳未満は保護者同伴にて可)

☎公演 はとぼっぼ

◆中央図書館(☎042-465-0823)

子ども“切り絵”体験教室

世界でひとつのバラのモチーフを作ろう！

時 11月13日(日)午前9時30分～午後0時30分

場 柳沢公民館

☎本格的な切り絵に挑戦。カッターを使ってすてきな「バラ」を作ります。

☎小学3～6年生(3年生は保護者同伴)

定 20人(申込順)

講 小出菟さん(切り絵作家)

申 11月2日(火)から、電話または直接下記へ

◆中央図書館(☎042-465-0823)

ようこそとしょかんへ 11月

乳幼児～小学生を対象としたおはなし会など、いろいろな行事を行っています。お問い合わせは各図書館へ

中央 ☎042-465-0823
火～金 午前10時～午後8時
土・日・祝日 午前10時～午後6時

- おはなしおばさんのおはなし会 6日(日)午前11時
- にこにこおはなし会 3日(祝)・17日(木)午前11時/1～2歳児と保護者
- サンサンおはなし会 20日(日)午前11時/3歳児から対象
- おはなし会 毎週木曜日午後3時30分/3歳児から対象

保谷駅前 ☎042-421-3060
火～金 午前10時～午後8時
土・日・祝日 午前10時～午後6時

- ちいさなおはなしひろば 11・25日(金)午前11時/1～2歳児と保護者
- おはなしひろば 11日(金)午後3時30分/3歳児から対象
- 秋のおはなしひろばスペシャル 25日(金)午後3時30分/3歳児から対象
- おはなしのへや 5・19日(土)午後3時30分/5歳児～小学3年生対象

芝久保 ☎042-465-9825
火～日 午前10時～午後6時

- おはなし会 10・17・24日(休)午後4時

谷戸 ☎042-421-4545
火～日 午前10時～午後6時

- ちびっこおはなし会 2・16日(休)午前11時/1～2歳児と保護者対象
- おはなし会 9・30日(休)午後3時30分/3歳児から対象



柳沢 ☎042-464-8240
火～金 午前10時～午後8時
土・日・祝日 午前10時～午後6時

- ちいさなおはなしひろば 4・11日(金)午前11時/1～2歳児と保護者対象
- わくわくドキドキ紙芝居 12日(土)午前11時
- おはなしひろば 毎週水曜日午後3時30分/3歳児から対象

ひばりが丘 ☎042-424-0264
火～金 午前10時～午後8時
土・日・祝日 午前10時～午後6時

- ちいさなおはなしひろば 4・11・25日(金)午前11時/1～2歳児と保護者対象
- おはなしひろばサタデー 12日(土)午前11時/3歳児から対象
- おはなしひろば 2・16日(休)午後4時/3歳児から対象

児童館・児童センターとの共催行事

- はじめてのページ 4日(金)午前11時/下保谷児童センター
- 新町おはなしひろば 16日(休)午後3時30分/新町児童館/3歳児から対象

休館日

7日(月)・14日(月)・21日(月)・28日(月)

※中央・保谷駅前・柳沢・ひばりが丘図書館は、18日(金)も休館

※芝久保・谷戸図書館は、3日(祝)・23日(祝)も休館



定 20人(申込順)
料 300円
申 11月4日(金)午前11時から電話で問へ
問 郷土資料室(☎042-467-1183)
 ※午前10時～午後5時 伊勢型紙(参考)
 (正午～午後1時、月・火曜日休室)
 ◆社会教育課保(☎042-438-4079)



**ほっとひと息、てしごとカフェ
 いろんな糸でPONPONリースづくり**

11月30日(水) 午前10時～正午
 住吉会館ルピナス

ニットなどの手仕事には気持ちを落ち着かせたり、スッキリさせたりする効果があるようです。たまには家事・育児・仕事から離れて、カフェにいらしてみませんか。

定 15人 ※保育あり。生後6カ月以上の未就学児・15人(申込順)
料 500円(材料費)
申 11月1日(火)午前9時から電話またはEメールで下記へ
 ◆男女平等推進センター
 (☎042-439-0075)
 ☒kyoudou@city.nishitokyo.lg.jp

**緑のカーテンで作る
 クリスマスリース**

12月3日(土) 午後1時30分～4時30分
 エコプラザ西東京

緑のカーテンとして活躍した琉球アサガオのつるを再利用してクリスマスリースを作ります。

対 市内在住・在勤・在学の18歳以上の方
定 20人(申込順)
持 はさみ(切り花用)、ペンチ、軍手、オーナメント・リボンなどの装飾品、リース持ち帰り用の袋、松ぼっくり・杉などの葉(用意可能な方)
申 11月3日(祝)午前9時から電話・ファクス・Eメールで、住所・氏名・年齢・電話番号を問へ

問 エコプラザ西東京
 (☎042-421-8585・
FAX 042-421-8586・
 ☒ecoplaza@city.nishitokyo.lg.jp) 参加者の作品
 ◆環境保全課(☎042-438-4042)



**議場コンサート
 (チェロ・ピアノ二重奏)**

12月4日(日)
 (午前・午後2回公演、各45分程度)
 田無庁舎3階

□曲目
 白鳥・ハンガリー狂詩曲^{ほか}(予定)
 ※開催時間・申込方法などの詳細は、11月15日ごろに配付する議会だより第71号または市HPをご覧ください。
 ◆議会事務局田(☎042-460-9860)

**障害者週間・講演会
 障害者の生活の過去・現在そして未来へ
 ～障害者差別解消法の推進～**

12月7日(水)
 午前10時30分～正午
 保谷こもれびホール ※手話通訳あり

定 220人
講 綿祐二さん(日本福祉大学教授)
申 11月2日(水)～30日(水)までに、はがき・ファクスで住所・氏名・電話番号・質問事項を〒202-8555市役所障害福祉課へ
 ※ファクス用の申込書は市HPでダウンロード可
 ※申込書・はがきは1人1枚作成
 ◆障害福祉課保(☎042-438-4033・
FAX 042-423-4321)

面接対策セミナー

12月8日(木) 午後1時30分～3時30分
 防災センター

4人1組で行う面接のロールプレイ

を通じて、採用担当者の視点や面接のポイントを学びます。
対 雇用保険を受給中の方
定 8人(申込順)
持 筆記用具・雇用保険受給資格者証
申 11月1日(火)から、電話で(株)東京リーガルマインド(☎03-5913-6910)へ

※受付：平日午前9時～午後5時
問 ハローワーク三鷹(共催)
 (☎0422-47-8617)
 ◆産業振興課保
 (☎042-438-4041)

沿線3市(西東京・東久留米・清瀬)

男女共同参画連携事業

◆女性起業応援フェスタ2016
わたしのワーク・ライフ・バランス
 グルメにおしゃれにリラックス。
 ワーク・ライフ・バランスを考えながら、起業で夢をカタチにしたい女性たちが大集合！さまざまなブースで商品のPR・即売・体験コーナー・ワークショップなどが行われ、ときめく何

かがきつと見つかるフェスタを開催します。
時 11月27日(日)午前11時～午後4時
場・問 清瀬市男女共同参画センター(☎042-495-7002)
□主催 沿線3市男女共同参画連携事業実行委員会

◆社会保険労務士が語る業績向上につながる経営戦略としてのワーク・ライフ・バランス～3つのヒント～

①女性の活躍推進に必要なこと
 ポジティブアクションやハラスメント対策など、必要なことを探っていきます。

込順)
問 東久留米市男女平等推進センター(☎042-472-0061)
 ③働き方改革で業績向上につなげる
 男女ともに働きやすい職場環境の整備と、働き方改革によるワーク・ライフ・バランスの実践について学びます。

時 11月30日(水)午後2時～4時
申 11月1日(火)午前9時から電話で問へ
 ※保育あり。生後6カ月以上の未就学児・10人(申込順)

時 12月16日(金)午後2時～4時
場 住吉会館ルピナス
申 11月1日(火)午前9時から電話・Eメールで下記へ
 ※保育あり。生後6カ月以上の未就学児・15人(申込順)

場・問 清瀬市男女共同参画センター(☎042-495-7002)

②ワーク・ライフ・バランスを実現しよう

仕事と仕事以外の時間の比重は、ライフステージや個人の状況によって違います。ワーク・ライフ・バランスを正しく認識し、実現していく方法を探ります。

◆西東京市男女平等推進センター(☎042-439-0075)
 ☒kyoudou@city.nishitokyo.lg.jp
□共通
定 各40人(申込順)
対 使用者、人事労務管理部門の方、テーマに関心のある方

時 12月8日(木)午後2時～4時
場 東久留米市役所・市民プラザホール
申 11月2日(水)午前9時から電話または直接問へ(保育申込は25日(金)まで)

※保育あり。2歳～未就学児・5人(申込順)

**みんなの
 伝言板**

※特に記載のないものは、無料です。
 ※内容についてのお問い合わせは、各サークルへお願いします。

「みんなの伝言板」(サークル紹介)は、個人情報が含まれているため、削除してあります。

「西東京市からのお知らせ」
エフエム西東京(84.2MHz)
①午後0時45分～1時(月～日曜日)
②午後8時～8時15分(月～金曜日)

音声版「声の広報」も作成しています
「広報西東京」をデジ版・CD版でお聞きになれます。詳細は、谷戸図書館(☎042-421-4545)へお問い合わせください。

逸品ゼミナール

市では西東京商工会と協力して、モノやサービスなど個店独自の「逸品」を確立し、入りたくなる店づくりへとつなげる一店逸品事業を展開しています。

平成25年度に認定したサービス・ものづくり部門の店主が講師となり、その技術や知識、商品の魅力をお伝えします。

場 西東京いこいの森公園(市民まつり会場イベントエリア内)
申 11月10日(木)までに電話で☎へ
問 西東京商工会(☎042-461-4573)
HP <http://www.ittenippin.com/>
◆産業振興課保(☎042-438-4041)



日時	内容	定員	講師店舗
11月12日(土)	午前11時～正午 ミニ畳づくり 対 小学4年生以上 ※親子の場合は3年生未満も可	10人	タタミショップ 新幸
	午後1時30分～2時30分 好きな人を動物に! クリスマスカードづくり		ル・クール社

スマートフォン用まち歩き・防災アプリいこいな西東京ナビに健康情報・高齢者向け機能が追加

□追加機能(11月1日から)

- 健康チェック…生活習慣病や認知症などの質問に答えて、現在の健康状態をチェック
- 健康管理日記…毎日の食事の写真や体重を記録して、推移をグラフでチェック
- 健康おすすめ情報…ウォーキングや感染症対策などの健康情報を紹介
- こんなときには…「介護について相談したい」などの高齢者向けQ&A



健康情報トップ画面イメージ

高齢者向け「こんなときには」機能画面イメージ

ダウンロード用QRコード



iPhone版



Android版

ほかにも施設・サービス事業者の検索・経路案内機能など、健康や高齢者向けのさまざまな機能が追加されますので、ぜひご利用ください!
◆情報推進課保(☎042-460-9806)

11月は 児童虐待防止月間

スカイタワー西東京 ライトアップ

11月1日(火)午後5時～午前0時に、オレンジリボンキャンペーンの一環として、スカイタワー西東京がオレンジ色にライトアップされます。

児童・高齢者・障害者虐待防止キャンペーン

虐待防止について、市民の皆さんと共に考え理解が深まるようPRイベントを実施します。

時 11月5日(土)
場 アスタビル2階センターコート
内 ○×クイズ・DVD上映・パネル展示・バルーンアート

どうしたらよいか分からない。そんな時は…

児童虐待に関する相談窓口

子ども家庭支援センターのどか

(☎042-439-0081)
時 月～土曜日 午前9時～午後4時
※土曜日は正午～午後1時を除く

障害者虐待に関する相談窓口

障害福祉課保

(☎042-438-4034)
時 月～金曜日
午前8時30分～午後5時

児童虐待に関する

夜間・休日の緊急時

児童相談所全国共通ダイヤル
(☎189番)

高齢者・障害者虐待に関する

夜間・休日の緊急時

西東京市役所(代表)
(☎042-464-1311)

高齢者虐待に関する相談窓口

担当地区の地域包括支援センター*

時 月～土曜日
午前9時～午後6時

高齢者支援課保

(☎042-438-4029)
時 月～金曜日
午前8時30分～午後5時

※地域包括支援センターとは

地域で暮らす高齢者の皆さんを、介護・福祉・健康・医療などさまざまな面から総合的に支えます。皆さんがいつまでも住み慣れた地域で生活していけるよう、地域包括支援センターをご利用ください。

中学・高校生年代イベントプロジェクト パフォーマンス翔! 笑?! SHOW!!!

出演者募集

お笑い・ダンス・寸劇・コーラスなどさまざまなジャンルのパフォーマーを募集します。中学・高校生年代の皆さん、大きな舞台上でパフォーマンスを披露してみませんか。

※イベント名は変更の可能性あり

□イベント

時 2月4日(土)午後2時～4時(予定)

場 西東京市民会館

□リハーサル

時 1月21日(土)

対 市内または近隣中学・高校の生徒、市内在住・在勤の高校生年代の個人・団体

□申込 11月1日(火)～24日(休)に、電話・Eメールで、件名「中高生イベントプロジェクト出演希望」、代表者の氏名・学

校名・学年(在学者のみ)・電話番号、パフォーマンスのジャンルや内容を問へ
※出演時間は1演目当たり約10分。応募状況・内容によっては希望に沿えない場合があります。

問 西原北児童館(☎042-464-3833・jidoukan@city.nishitokyo.lg.jp)
◆児童青少年課保(☎042-460-9843)



昨年のステージ出演者とスタッフの皆さん

コンサートなどの会場係ボランティアを募集

文化芸術活動を支えてくれる会場係ボランティアを募集します。まずは、保谷こもれびホールでの3公演の会場係ボランティアを体験してください。

当日は、ホールスタッフやプロのレセプションの皆さんと一緒にいますので、初めての方も安心してご応募ください。

□公演内容および集合～解散予定時間

- 荒井雅至とムシカアレグレクリスマスコンサート
時 12月3日(土)午後2時～5時30分
 - フレッシュ名曲コンサートこもれびニューイヤーコンサート
時 1月7日(土)午後2時～5時30分
 - フルートオーケストラコンサート
時 3月26日(日)午後1時～4時30分
- ※3公演のうち1公演の開場前に「レセプ

ションスト基礎講座)実施予定です。その場合、集合が1時間早まります。

□活動内容 開場前準備・チケットもぎり・プログラム配布・会場案内・場内整理・終演後対応(無報酬)

対 市内在住・在勤・在学の高校生以上
※3公演に参加できない方も可

定 10人程度

申 11月18日(金)(必着)までに、はがき・ファクス・Eメールで、件名「会場係ボランティア募集」・住所・氏名・年齢・性別・電話番号・Eメールアドレスを〒202-8555市役所文化振興課へ
◆文化振興課保(☎042-438-4040・FAX 042-438-2021・bunka@city.nishitokyo.lg.jp)

多摩六都科学館ナビ



日本万華鏡大賞・同窓会展

2016年は万華鏡誕生200周年です。これまでの万華鏡大賞展受賞者による渾身の新作約20点を展示します。美しさと科学にアイデアが加わった個性豊かな万華鏡の世界をぜひご覧ください。
時 11月27日(日)午前9時30分～

午後5時 ※当日、直接会場へ
¥ 大人500円、4歳～高校生200円
※平日限定60歳以上割引キャンペーン：12月22日まで
問 多摩六都科学館(☎042-469-6100)
11月休館：月曜日、4日(金)・24日(木)



ロクト・サイエンス・コラム③

11月14日、スーパームーンを見よう!

最近テレビなどで「スーパームーン」という言葉を耳にします。天文学的な用語ではありませんが、一般的にいつもより大きく見える満月がそのように呼ばれています。月そのものの大きさが変わるわけではないのに、見かけの大きさが変わるのなぜでしょうか。

月は地球の周りを回っていますが、その軌道(通り道)は楕円です。つまり、地球と月の距離は常に一定ではなく、楕円の軌道のどの位置にあるかによって変わります。

太陽-地球-月の順にまっすぐ並ぶ「満月の日」はおおよそ1カ月に1

度訪れます。そこに月と地球の距離が近づくタイミングが重なった時「スーパームーン」になります。地球から月までの平均距離は約38万kmですが、今度の満月の日(11月14日)には約35.7万kmまで近づきます。いつもの満月と比べて本当に大きく見えるか確認してみてくださいね。



画像提供：国立天文台 天文情報センター