



広報
西東京

やさしさふれあいの西東京に暮らし まちを楽しむ

西東京

主な内容

- 障害のある方への主な福祉施策… 4
- 多摩六都フェア制作作品の上映… 8
- アラ還世代の男塾… 8
- 市立児童館キャンプ… 8
- たまるくトレイン探検隊… 8

No.384

平成28年(2016)

6/15

市役所代表 電話042-464-1311 (平日午前8時30分～午後5時)

発行/西東京市

編集/企画部秘書広報課 〒188-8666 西東京市南町5-6-13

配布/シルバー人材センター 電話042-425-6611

詳細はホームページで [西東京市Web](http://www.city.nishitokyo.lg.jp/)

検索

市ホームページ <http://www.city.nishitokyo.lg.jp/>

携帯電話から <http://www.city.nishitokyo.lg.jp/mobile/>



18歳からの 参議院議員選挙

投票日 7月10日(日)
午前7時～午後8時

公示日 6月22日(水)

今回の選挙から、投票日に満18歳以上の
皆さんが投票できるようになります

明日の日本を決めるのは、あなた自身です!

私たちの将来、日本の未来をどうしていくのか、
その方向性を決める大切な選挙です。

新たに加わった若い世代をはじめとする有権者の
皆さん、必ず選挙に行きましょう!

◆選挙管理委員会事務局 電話(042-438-4090)

東京都選挙区(6議席)は候補者1人を選んで投票、
全国単位の比例代表選挙(48議席)は政党1つまたは
政党などが届け出た候補者を1人を選んで投票し
ます。



投票日に投票に行けない方

◆期日前投票

投票日当日に仕事・旅行・病気などの
理由で投票所に行けずと見込まれる方
は、期日前投票をご利用ください。

時 6月23日(木)～7月9日(土)午前8時30分～午後8時(期間中は毎日)

場 ①保谷庁舎別棟 会議室B・C

②田無庁舎2階 202・203会議室

※いずれも期日前投票・不在者投票可

持 入場整理券(届いている場合)

※期日前投票では、宣誓書兼請求書の記
入が必要です。入場整理券が届いている
場合は、裏面の必要事項を記入しご持参
ください(投票日当日に投票所で投票す
る場合は記入不要)。

※入場整理券がなくても投票できます。

※公示日の6月22日(水)は不可

※投票日当日または期日前投票期間中に
選挙権を取得する方で、投票する日に選
挙権がない場合は、不在者投票になります。

◆滞在地での不在者投票

仕事・旅行などで市外に滞在する方は、
滞在地で不在者投票ができます。

本市選挙管理委員会に不在者投票用紙
などの請求をし、受領後、お早めに滞在
地の選挙管理委員会が指定する投票所で
投票してください。

※不在者投票の請求用紙は、最寄りの市区
町村の選挙管理委員会または市HPで配布

◆指定病院などでの不在者投票

不在者投票できる施設として指定を受
けた病院・老人ホームなどの施設に入院・
入所している方は、その施設内で不在者
投票ができます。希望する方は、お早め
に施設の担当者にお申し出ください。

□市内の不在者投票指定施設

●指定病院等(10カ所)

佐々総合病院・山田病院・田無病院・西
東京中央総合病院・保谷厚生病院・エバ
グリーン田無・ハートフル田無・武蔵野
徳洲苑・葵の園ひばりが丘・武蔵野徳洲
会病院

●指定老人ホーム(14カ所)

健光園・フローラ田無・クレイン・サン
メール尚和・緑寿園・東京老人ホーム・
東京老人ホーム泉寮・保谷苑・めぐみ園・
ベストライフ西東京・グリーンロード・
ボンセジュール保谷・ベストライフ西東
京松の木・福寿園ひばりが丘

※所在地が市外の場合は入院・入所して
いる施設にご確認ください。

◆郵便等による不在者投票

身体障害者手帳、戦傷病者手帳または
介護保険被保険者証をお持ちで、次の表
のいずれかに該当し「郵便等投票証明書」
の交付を受けている方は、自宅などで郵
便による不在者投票ができます。

既に「郵便等投票証明書」の交付を受け
ている方の、投票用紙などの請求期限は
投票日の4日前(7月6日(水))までです。
詳細は、本市選挙管理委員会までお早め
にお問い合わせください。

区分	障害などの程度	
身体障害者手帳	両下肢・体幹・移動機能	1級または2級
	心臓・腎臓・呼吸器・ぼうこう・直腸・小腸	1級または3級
	免疫・肝臓	1～3級
戦傷病者手帳	両下肢・体幹	特別項症～第2項症
	心臓・腎臓・呼吸器・ぼうこう・直腸・小腸・肝臓	特別項症～第3項症
介護保険の被保険者証	要介護5	

□代理記載制度 郵便等投票ができる方
のうち、次の表のいずれかに該当し、自
ら投票の記載ができない方は、あらかじめ
本市選挙管理委員会に届け出た方に代
理記載をしてもらうことができます。

区分	障害などの程度	
身体障害者手帳	上肢または視覚	1級
戦傷病者手帳	上肢または視覚	特別項症～第2項症

選挙公報

候補者の氏名・政見などを掲載した選
挙公報を、投票日の2日前までに各家庭
に配布します。東京都選挙管理委員会HP
にも公開予定です。

開票の日時・場所

開票は投票日当日の午後9時からス
ポーツセンター地下1階で行います。

本市の選挙人名簿に登録されている方
は参観できます。受付で参観受付票に記
入してください。

投票・開票速報

投票日当日、市HPで投票・開票の速
報を行います。投票速報は午前8時15
分ごろから1時間ごと、開票速報は午後
9時45分ごろから30分ごとの予定です。

18歳未満の方の投票所への入場

公職選挙法の改正により、投票者に同
伴する子ども(18歳未満の方)が投票所
へ入場できるようになりました。ただし、
同伴者による投票用紙への記入および投
票箱への投函はできません。

投票所内で騒ぐなど、投票管理者が投
票所の秩序が損なわれると判断したとき
は、入場をお断りしたり退出を命じたり
する場合があります。

投票できる方

- 本市の選挙人名簿に登録されている方
 - 平成10年7月11日以前に生まれ、平成28年3月21日以前に転入届をし、引き続き住民登録がある方
 - 平成10年7月11日以前に生まれ、平成28年2月21日以降に転出し、転出した時点で3カ月以上本市に住民登録があった方
 - 在外選挙人証を交付されている方(一時帰国などでも、在外選挙人名簿に登録されている方が投票する際には、必ず在外選挙人証の提示が必要です)
- ※在外選挙人は指定の投票所(第20投票区市役所保谷庁舎)以外では投票できません。

投票所入場整理券

各世帯宛てに封書でお送りします。

◆届いている場合

ご自分の入場整理券をお持ちになり、
投票所へお越しください。

◆届いていない場合

本市の選挙人名簿に登録されている方
は、期日前投票および投票日当日投票が
できます。

投票日当日に入場整理券をお持ちにな
らなかった場合は、投票所で再発行しま
すので係員にお申し出ください。その際、
保険証・運転免許証などをお持ちにな
ると手続きがスムーズです。

投票所の変更

第21投票区の投票所について、これ
まで泉小学校だった方は、住吉会館ルピ
ナスに変更となります。入場整理券を確
認のうえ、お間違いのないようお越し
ください。

投票の方法

①東京都選出議員選挙の投票用紙(薄い
黄色)を渡しますので、候補者の氏名を
1人だけはっきりと書いて投票箱に投函
してください。

②比例代表選出議員選挙の投票用紙(白
色)を渡しますので、政党などの名称ま
たは比例名簿登載の候補者の氏名を1つ
書いてください。

※2人(2つ)以上書いたり、関係ないこ
とを書いたりすると無効となります。

◆体が不自由な方

体が不自由で投票用紙に書くことが困
難な方は、代理投票(係員が代筆)がで
きます。目の不自由な方は、点字投票が
できます。希望する方は投票所の係員に
お申し出ください。

そのほか各投票所には、車いす・拡大
鏡・老眼鏡・文鎮を用意しています。

最近住所を移した方

◆西東京市に転入

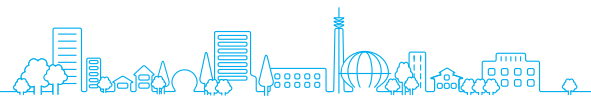
3月22日以降に転入した方は、本市
では投票できませんが、前住所地の選挙
人名簿に登録がある方は前住所地で投票
できますので、前住所地の選挙管理委
員会にお問い合わせください。

◆西東京市を転出

本市の選挙人名簿に登録されていれば
投票できます。ただし、転出先の市区町
村の選挙人名簿に登録された場合および
2月20日以前に転出した方は、本市で
は投票できません。

◆市内で転居

6月6日以降に届け出をした方は、転
居前の住所の投票区域の投票所で投票
してください(入場整理券の投票所名をご
確認ください)。



市 からの 連絡 帳

届け出・年金

市民カードのご利用を

暗証番号を登録すると住民票等自動交付機が利用できます。

◆旧市の印鑑登録証から西東京市民カードに引き換えできます

田無市または保谷市の印鑑登録証を西東京市民カードに引き換え、暗証番号を登録すると、市内7カ所の自動交付機で住民票や印鑑登録証明書の交付が受けられます(暗証番号を登録している「ほうや市民カード」も利用可)。

◆西東京市民カード・ほうや市民カードの暗証番号登録・変更

番号未登録の市民カードをお持ちの方は、番号登録手続きができます。番号をお忘れの方は、変更手続きができます。

◆各手続き方法

登録者本人が市民課・各出張所窓口で申請してください。

持①旧市の印鑑登録証・西東京市民カード・ほうや市民カードのいずれか

②申請者の本人確認ができるもの

※②の種類により手続きが異なります。

(1)運転免許証・パスポート・マイナンバーカードなど官公署が発行した顔写真付きの証明書[※]…即日で手続きできます。

(2)保険証や年金手帳など(1)以外…即日では手続きできません。申請後、本人宛てに照会書を郵送しますので、届いたら再度来庁してください。

◆市民課 田(☎042-460-9820)

保(☎042-438-4020)

国民年金保険料納付案内業務の民間委託

日本年金機構では、国民年金保険料を納め忘れていた方に対する電話や文書、戸別訪問による納付督促や保険料の収納業務を委託しています。

□受託業者 日立トリプルウィン(株)

(☎0120-211-231)

※訪問時には日本年金機構が発行した顔写真付き身分証明書を提示します。

※保険料を預かるのは、納付書がある場合のみです。

◆次のようなことは絶対に行いません

●手数料などの要求 ●ATM操作のお願い ●年金手帳・年金証書・通帳・キャッシュカードなどを預かる

不審な点などありましたら☎へご連絡

絡ください。

問 武蔵野年金事務所

(☎0422-56-1411)

◆保険年金課 田

(☎042-460-9825)

福祉・子育て

生活つなぎ資金貸付

急を要する事情で一時的に金銭的に困りの方へ2万円を上限に貸し付けを行います。

※貸し付けには条件があります。詳細は、お問い合わせください。

◆生活福祉課 保(☎042-438-4022)

年金生活者等支援臨時福祉給付金(高齢者対象)の申請はお済みですか

□申請期限 7月29日(金)(消印有効)

お手元に申請書がある方はお早めの申請をお願いします。

◆臨時福祉給付金担当

(イングリル・☎042-497-4976)

幼稚園児などの保護者への補助金

「私立幼稚園等園児保護者負担軽減事業費補助金」および「就園奨励費補助金」の申請を受け付けます。

対 本市に住民登録がある3～5歳児(平成22年4月2日～平成25年4月1日生まれ)を幼稚園などに通園させている保護者、または満3歳に達した時点で翌年度の4月を待たずに幼稚園などに通園させている保護者

申 ●市内の幼稚園などに通園の場合…幼稚園などから配布される「補助金交付申請書」を記入し、指定日までに幼稚園などへ

●市外の幼稚園などに通園の場合…幼稚園などから配布される「補助金交付申請書」を記入し、認め印を持参のうえ子育て支援課(田無庁舎1階)・市民課(保谷庁舎1階)へ

※6月下旬までに申請書が配布されない場合は下記へご連絡ください。

□申請期間

7月1日(金)～8日(金)午前9時～午後5時

□添付書類

●生活保護受給世帯…生活保護受給証明書
●平成28年1月2日以降に本市へ転入した方…平成28年度課税証明書

●平成28年1月1日現在、海外に居住していた方…勤務先からの給与証明書(平成27年1月1日～12月31日に支払われた給与などの支払い証明書)

※新制度に移行した幼稚園に通っている場合は一部内容が異なります。詳細は、お問い合わせください。

◆子育て支援課 田(☎042-460-9841)

くらし

社会教育関係団体への補助金

市内で社会教育活動をしている団体(体育団体を除く)が行う事業経費の一部を補助します。希望する団体は、事前に来庁日を予約のうえ申請してください。

□申請受付 6月20日(月)～7月8日(金)に申請書を社会教育課(保谷庁舎3階)へ持参(郵送不可)

※申請内容について説明できる方が申請に来てください。

※申請書などの提出書類は社会教育課で配布。相談は随時受け付けます。

◆社会教育課 保(☎042-438-4079)

自治会・町内会などへの補助金

市内の自治会・町内会などが実施する地域福祉の促進や地域づくりに役立つ活動を対象に、事業費の一部を補助します。

対 市内の自治会・町内会およびマンション管理組合

□補助金上限額 ①と②の合計

①団体割額：1万2,000円

②世帯割額：200円×加入世帯数

※1,000円未満は切り捨て

□申請受付 第1回：7月1日(金)～29日(金) 第2回：10月3日(月)～31日(月)

申 申請書類を期間中に協働コミュニティ課(保谷庁舎3階)へ持参

※詳細は、お問い合わせください。

◆協働コミュニティ課 保

(☎042-438-4046)

旧泉小学校グラウンドを、跡地の利用が決まるまで一時的に開放します

時 下記期間の土・日曜日、祝日

●7月1日～9月30日午前9時～午後5時30分 ●10月1日～平成29年3月31日午前9時～午後4時30分

対 個人(団体は不可)

申 当日、受付で住所・氏名などを記入

◆学校運営課 保(☎042-438-4072)

市政・選挙

地区計画の変更案の縦覧

地区計画の変更案を作成しました。これに対し、関係住民や利害関係人は、意

見書を提出することができます。

※法改正による文言整理のため、今回の変更で新たな制限が加わるものではありません。

□名称 ①向台町三丁目・新町三丁目地区地区計画 ②調布保谷線富士町六丁目周辺地区地区計画

時 6月15日(水)～29日(水)

場 都市計画課(保谷庁舎5階)

□意見書の提出 縦覧期間中(必着)に、提出者の住所・氏名・地区との関係および件名「(地区計画の名称)変更案についての意見書」を明記し、〒202-8555市役所都市計画課へ郵送・ファクス・Eメールまたは持参(保谷庁舎5階)

◆都市計画課 保

(☎042-438-4050・FAX042-438-2022・✉toshikei@city.nishitokyo.lg.jp)

6月2日の選挙人名簿登録者数(定時登録)などが確定

□登録者数 男性7万8,579人、女性8万3,857人、計16万2,436人

前回の定時登録者数と比較すると、男性17人増、女性59人増、計76人増加しています。

□定時登録の要件

①日本国民 ②平成8年6月2日以前の生まれ(今回の登録は満20歳以上)

③6月1日現在、引き続き3カ月以上本市に居住している(他市区町村から転入した場合は、3月1日までに本市の住民基本台帳に記載された方)

□在外選挙人名簿登録の要件

①在外選挙人名簿に登録していない ②登録申請時に満20歳以上 ③日本国民

④在外選挙人名簿の登録申請に関し、その者の住所を管轄する領事官の管轄区域内に引き続き3カ月以上住所がある

□在外選挙人名簿登録者数 男性116人、女性121人、計237人

◆選挙管理委員会事務局 保

(☎042-438-4090)

募集

徴税嘱託員

□資格・人数 2年以上の税の徴収経験[※]・1人

□任期 採用日～平成29年3月31日

□勤務 1日6時間・週5日

□報酬 月額19万5,300円

□募集要項 7月1日(金)まで、納税課(田無庁舎4階)または市HPで配布

※詳細は、募集要項をご覧ください。

◆納税課 田(☎042-460-9832)

保険料軽減制度 保険料の軽減制度が拡大

国民健康保険料

国民健康保険料は、①前年の所得に応じた所得割額 ②加入人数に応じた均等割額 ③世帯ごとの平等割額の合計で賦課されますが、世帯全体の所得が一定基準以下の場合、②と③が軽減されます。

政令の改正により、平成28年度から軽減判定に使う所得(軽減判定所得)の基準が変更になり、軽減対象となる世帯が増えました。

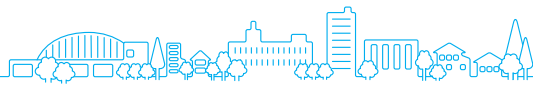
◆保険年金課 田

(☎042-460-9822)

□改正内容

現行	改正後	軽減割合
前年中の軽減判定所得が33万円以下の世帯	据え置き	7割
前年中の軽減判定所得が33万円+[26万円×被保険者数と旧国保被保険者数の合算数]以下の世帯	前年中の軽減判定所得が33万円+[26万5,000円×被保険者数と旧国保被保険者数の合算数]以下の世帯	5割
前年中の軽減判定所得が33万円+[47万円×被保険者数と旧国保被保険者数の合算数]以下の世帯	前年中の軽減判定所得が33万円+[48万円×被保険者数と旧国保被保険者数の合算数]以下の世帯	2割

※保険料の軽減判定には、国民健康保険から後期高齢者医療制度へ移行した方(旧国保被保険者)の所得および人数も含めます。※青色専従者給与額または事業専従者控除額は必要経費に算入されません。また、それぞれの事業専従者が当該事業主から受ける給与所得はないものとします。※65歳以上(1月1日時点)の方は、公的年金等に係る所得から15万円を控除します。※譲渡所得の特別控除は適用しません。 ※雑損失の繰越控除を適用します。



文化芸術振興推進委員会市民委員

内文化芸術振興計画を推進する取組の検討や評価

□資格・人数 市内在住・在勤・在学で18歳以上の方・1人

※ほかの審議会委員などとの兼任不可

□任期 8月から2年間

□会議数 今年度は6回程度

□謝礼 1回2,000円

申7月8日(金)(必着)までに、「あなたが考える文化芸術の香りあふれるまち」をテーマとした作文(800字程度)に、住所・氏名・生年月日・電話番号を明記し、〒202-8555市役所文化振興課へ郵送・Eメールまたは持参

※Eメールの場合、件名を「文化芸術振興推進委員会市民委員応募」とし送信

※詳細は、市HPをご覧ください

◆文化振興課 電話(☎)042-438-4040

✉bunka@city.nishitokyo.lg.jp

市民文化祭オープニングイベント 舞台進行の裏方ボランティア

秋に開催する市民文化祭のオープニングイベントで舞台進行をする実行委員の手伝いを通して、文化祭を体験しませんか。

時・場 ●打ち合わせ：9月3日(土)午前10時・保谷庁舎別棟

●リハーサル：9月13日(火)・14日(水)午後6時・保谷こもれびホール

●本番：10月22日(土)・保谷こもれびホール

対 市内在住・在勤・在学で上記日程に全て参加できる方

申7月8日(金)(必着)までに、住所・氏名・電話番号・ファクス番号・メールアドレスおよび件名「市民文化祭ボランティア募集」を明記し、〒202-8555市役所文化振興課へ郵送・ファクス・Eメールまたは持参(保谷庁舎3階)

□企画運営 西東京市民文化祭実行委員会

◆文化振興課 電話(☎)042-438-4040

✉042-438-2021・✉bunka@city.nishitokyo.lg.jp

ほっとネット推進員

市民の皆さんと一緒に、ご近所の問題の解決に取り組めます。

□登録研修会

時6月30日(休)午後2時～3時30分

場高齢者センターきらら

申6月27日(月)までに、電話・ファクス・Eメールで、住所・氏名・電話番号を問へ

問ほっとネット保谷ステーション

(☎042-438-9205・✉042-421-4310・✉hot-net@n-csw.or.jp)

◆生活福祉課

(☎042-438-4024)

傍聴 教育委員会

時6月28日(火)午後2時

場保谷庁舎4階

内・定 行政報告^{ほか}・10人

◆教育企画課 電話(☎)042-438-4070

社会教育委員の会議

時6月20日(月)午後2時～4時

場保谷庁舎3階

内・定 今後の活動・5人

◆社会教育課 電話(☎)042-438-4079

男女平等参画推進委員会

時6月23日(休)午後6時

場田無庁舎5階

内・定 2年間の振り返り^{ほか}・5人

◆協働コミュニティ課

(☎042-439-0075)

使用料等審議会

時6月24日(金)午後1時30分～3時30分

場田無庁舎3階

内・定 建築行政に関する事務手数料^{ほか}・5人

◆企画政策課 電話(☎)042-460-9800

個人情報保護審議会

時6月27日(月)午前10時

場田無庁舎3階

内・定 個人情報保護制度^{ほか}・5人

◆総務法規課 電話(☎)042-460-9811

傍聴 審議会^{など}

■中小小学校建替協議会

時6月29日(火)午前10時

場保谷庁舎4階

内・定 建替コンセプト^{ほか}・10人

◆教育企画課 電話(☎)042-438-4070

■廃棄物減量等推進審議会

時6月30日(休)午後2時

場エコプラザ西東京

内・定 一般廃棄物処理基本計画・5人

◆ごみ減量推進課

(☎042-438-4043)

■青少年問題協議会

時7月6日(火)午後2時

場田無庁舎5階

内・定 テーマの具体的な調査方法^{ほか}・5人

◆子育て支援課 電話(☎)042-460-9841

■人にやさしいまちづくり推進協議会

時7月6日(火)午後3時

場保谷庁舎1階

内・定 大規模開発事業・5人

◆都市計画課 電話(☎)042-438-4051

■子ども子育て審議会

時7月15日(金)午前9時30分

場西東京市民会館

内・定 会議の運営^{ほか}・8人

◆子育て支援課 電話(☎)042-460-9841

地域配備消火器の適切な使用を

平常時および大地震時に予想される火災被害の拡大防止を図るため、市内に消火器を約1,100本設置しています。

先月、その消火器を不必要に持ち出し、噴射して周辺に投げ捨てる事案が連続して発生しました。このような行為は、窃盗罪または器物損壊罪に当たる可能性があります。市でも維持管理に努めていますが、市民の皆さんにもご協力いただき、消火器内の薬剤の消費、破損・紛失などを確認しましたら、下記へご連絡ください。

◆危機管理室 電話(☎)042-438-4010



市内に設置している消火器

違法駐車はみんなの迷惑 駐車場を利用しましょう

違法駐車は、交通渋滞や交通事故の原因となり、救急車や消防車などの緊急車両の通行の妨げにもなります。駐車場を利用するなど、ドライバーの皆さんのご協力をお願いします。

市では条例により、田無駅周辺を「違法駐車等防止重点実施地域」に指定しており、交通指導員を配置して駐車を抑制する指導・啓発活動などを行っています。

います。

◆主な事故原因

- 駐車車両への衝突(特に夜間)
- 駐車車両を避けるための進路変更
- 駐車車両前後の飛び出し
- 駐車車両による歩行者などの発見の遅れ

◆道路管理課

(☎042-438-4057)

固定資産税の減額

◆資産税課(田無庁舎4階・☎042-460-9830)

一定の要件を満たす改修工事を行った家屋について、工事が完了した年の翌年度分の当該家屋に係る固定資産税を減額します(都市計画税を除く)。

住宅耐震改修工事

□減額分 2分の1(住宅面積120㎡^{まで})

□減額要件 ①昭和57年1月1日以前から市内にある住宅に対し、現行の耐震基準に適合させる耐震改修工事を行う ②工事後3カ月以内に資産税課へ申告する ③1戸当たりの工事費用が50万円超

□必要書類 ①耐震基準適合住宅に係る固定資産税の減額適用申告書 ②固定資産税減額証明書 ③耐震改修工事費用の領収書の写し

住宅のバリアフリー改修

□減額分 3分の1(住宅面積100㎡^{まで})

□減額要件 ①新築日から10年以上経過した市内の住宅に対し、一定のバリアフリー改修工事(※1)を行う ②工事後3カ月以内に資産税課へ申告する ③65歳以上の方、要介護・要支援認定を受けている方、障害者の方が居住する家屋(賃貸住宅を除く) ④改修後の床面積が50㎡以上 ⑤1戸当たりの工事費用が50万円超(補助金などを除く自己負担額)

省エネ改修

□減額分 3分の1(住宅面積120㎡^{まで})

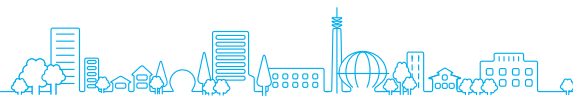
□減額要件 ①平成20年1月1日以前から市内にある住宅(賃貸住宅を除く)に対し、一定の省エネ改修工事(熱損失防止改修※2)を行う ②工事後3カ月以内に資産税課へ申告する ③改修後の床面積が50㎡以上 ④1戸当たりの工事費用が50万円超(補助金などを除く自己負担額) ⑤現在、新築住宅軽減および耐震改修に伴う減額を受けていない家屋

□必要書類 ①住宅の熱損失防止改修に伴う固定資産税の減額適用申告書 ②熱損失防止改修工事証明書 ③工事費用の領収書の写し ④納税義務者の住民票 ※1…廊下の拡幅、階段の勾配の緩和、浴室・便所の改良、手すりの設置、屋内の段差の解消、引き戸への交換、床の滑り止め化

⑥現在、新築住宅軽減および耐震改修に伴う減額を受けていない家屋

□必要書類 ①住宅のバリアフリー改修に伴う固定資産税の減額適用申告書 ②工事内容などが確認できる書類(工事明細書・現場の写真^{など})と工事費用の領収書の写し ③納税義務者の住民票 ④居住者の要件により次のいずれかの書類 ●65歳以上…住民票 ●要介護・要支援…介護保険被保険者証の写し ●障害者…障害者手帳の写し ⑤補助金などの交付を受けた場合は、交付を受けたことが確認できる書類

※1…廊下の拡幅、階段の勾配の緩和、浴室・便所の改良、手すりの設置、屋内の段差の解消、引き戸への交換、床の滑り止め化



共生社会を目指して

障害のある方への主な福祉施策

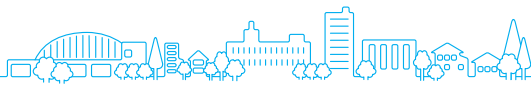
市で行っている障害のある方などへの主なサービスや助成制度についてご案内します。なお、このほかにも受けられるサービスがありますので、詳細は市HPをご覧ください。

◆障害福祉課 ①～③について(☎042-438-4035) ④～⑦について(☎042-438-4034) ⑧について(☎042-438-4033)

Table with 2 columns: 事業 (Program) and 内容など (Details). Categories include ① 助成 (Subsidy), ② 手当 (Allowance), ③ 医療 (Medical), ④ 障害福祉サービス (Disability Welfare Service).

Table with 2 columns: 事業 (Program) and 内容など (Details). Categories include ⑤ 補装具・日常生活用具・住宅設備 (Prosthetics, Daily Living Aids, Home Equipment), ⑥ 介護・日常生活の援助 (Nursing, Assistance), ⑦ 相談 (Consultation), ⑧ そのほか (Others).

※…支給要件や自己負担があります。詳細はお問い合わせください。



健康ひろば



記入例

【はがき宛先】
〒202-8555
市役所健康課

はがき・Eメール

【ファミリー学級申し込み】
①参加希望コース
②夫婦の氏名(ふりがな)・生年月日
③住所
④電話番号
⑤出産予定日・病院名
⑥病院などの母親学級受講(予定)の有無
⑦バブの参加予定日(例)両日、2日目のみ

一般


◆健康課係(☎042-438-4037)

事業名	日時/場所	対象/定員(申込順)	申込方法など
サンテ 栄養ミニ講座 【悪玉コレステロールを下げる7つのコツ】	7月20日(水)午前11時15分～午後0時30分 田無総合福祉センター	市内在住の方/10人(申込順)	6月16日(水)～7月15日(金)に電話予約
西東京しゃきしゃき体操パート2講座 【下肢の筋力・バランス能力の向上に効果がある健康体操】 ※初めての方にお勧めです。	6月24日(金)午前10時～11時30分 田無総合福祉センター 7月12日(水)午前10時～11時30分 保谷保健福祉総合センター	市内在住で立位がとれる方/各20人	前日までに電話予約 ※7人以上で出張講座も実施します(平日の午前9時～午後5時、会場はご用意ください)。
栄養相談 【管理栄養士による相談】	7月20日(水)午前9時～10時30分 田無総合福祉センター 7月25日(月)午後1時～3時15分 保谷保健福祉総合センター	市内在住の方/各3人程度(申込順)	7月15日(金)までに電話予約 7月21日(水)までに電話予約
ボディケア講座～腰痛予防～ 【理学療法士による、腰痛予防に関する話と自宅でできる体操】	7月6日(水)午後1時～2時 保谷保健福祉総合センター	市内在住の方/15人(申込順)	前日までに電話予約
リハビリ窓口相談 【リハビリ方法や福祉用具・住宅改修などについて理学療法士による相談】	7月6日(水)午後2時15分～3時15分・ 21日(水)午前11時15分～午後0時15分 保谷保健福祉総合センター	リハビリに関する相談を希望する方および関係者/各2人程度(申込順)	前日までに電話予約
ファミリー学級2日間コース ～初めて父親・母親になる方のための教室～ 【妊娠中の生活と健康、赤ちゃんのいる生活、父親の役割・育児参加方法など】	第6コース：7月8日(金)・30日(土) 午前9時30分～午後0時45分 保谷保健福祉総合センター 第7コース：8月5日(金)・27日(土) 午前9時30分～午後0時45分 保谷保健福祉総合センター	市内在住の初めて父親・母親になる方(妊婦のみの参加も可)/22組	出産予定日の目安 10月16日～12月10日 出産予定日の目安 11月13日～平成29年1月6日 はがきまたはEメール(記入例参照) ✉fami-boshi@city.nishitokyo.lg.jp 申込期間(消印有効) 6月20日(月)まで 申込期間(消印有効) 7月8日(金)～18日(水)

子ども

◆健康課係(☎042-438-4037)

☎…申込不要・当日、直接会場へ ※転入などの方は事前にご連絡ください。

<h3>3～4カ月児健康診査</h3> <p>時 6月16日(水)・23日(水)、 7月7日(水)・21日(水)・28日(水) 受付：午後0時10分～1時10分 場 保谷保健福祉総合センター 対 個別に通知</p>	<h3>1歳児お誕生相談会</h3> <p>時 6月20日(月)、7月11日(月)・25日(月) 場 保谷保健福祉総合センター 対 個別に通知(1歳3カ月までで希望する方はお問い合わせください)</p>	<h3>2歳児すくすく相談会</h3> <p>時 6月28日(火)、7月12日(火)・26日(火) 受付：午前9時～10時 場 保谷保健福祉総合センター 対 個別に通知(2歳6カ月までで希望する方はお問い合わせください)</p>	<h3>3歳児健康診査</h3> <p>時 6月22日(水)、 7月6日(水)・13日(水)・27日(水) ※指定された日時にお越しください。 場 保谷保健福祉総合センター 対 個別に通知(4歳未満で希望する方はお問い合わせください)</p>
<h3>BCG予防接種</h3> <p>生後5カ月になる前のお子さん 日時を指定した通知を送付します。 場 保谷保健福祉総合センター 対 生後1歳になる前日まで、まだBCG接種を受けていないお子さん</p>	<h3>育児相談</h3> (身体計測と育児に関する相談) 当日 時・場 6月29日(水)受付：午前9時30分～11時・保谷保健福祉総合センター 7月19日(火)受付：午前9時30分～11時・田無総合福祉センター 対 乳幼児と保護者	<h3>子育て講座</h3> (離乳食と歯が生えてくる頃の話) 当日 時・場 6月29日(水)・保谷保健福祉総合センター 7月19日(火)・田無総合福祉センター 1回目：午前10時～10時40分 2回目：午前10時50分～11時30分 対 7～8カ月ぐらゐの乳児と保護者(各回先着15組)	

健康ガイド

■「ダメ。ゼッタイ。」 薬物乱用防止街頭キャンペーン

時・場 6月25日(土)
①午後3時・田無駅
②午後3時30分・ひばりヶ丘駅
6月26日は「国際麻薬乱用撲滅デー」です。薬物乱用は、心と体をボロボロに

するだけでなく、家族や友人を巻き込み、大切な人生を崩壊させてしまいます。

このたび街頭キャンペーンを実施しますので、薬物を乱用しない社会環境づくりのための啓発活動に、ご理解・ご協力をお願いします。

◆健康課係(☎042-438-4021)

光化学スモッグに注意しましょう

日差しが強く風の弱い日は、オキシダント(健康被害を引き起こす酸化性物質)の濃度が高くなり、光化学スモッグが発生しやすくなります。

光化学スモッグ注意報などが発令されると、防災行政無線とFM西東京(84.2MHz)でお知らせし、公共施設でも看板を掲示して注意を促しています。

※注意報等発令時の対処法

- なるべく外に出ないようにして、屋外での運動などは避けましょう。
- 目がチカチカしたり喉が痛くなった時は、洗顔やうがいをして屋内で安静にしましょう。
- 被害を受けた時は保健所に相談しま

しょう。

- ☐相談機関 東京都多摩小平保健所(☎042-450-3111)
- ☐光化学スモッグに関する情報提供 東京都環境局
 - 東京都大気汚染テレホンサービス(☎03-5320-7800)
 - 東京都光化学スモッグ情報HP
- ※同HPから画面の指示に従って登録すると、最新の光化学スモッグ注意報などの情報をメールで受け取ることができます。
- ※市HPからも閲覧可
- ◆環境保全課(☎042-438-4042)

休日診療

※健康保険証、診察代をお持ちください。

内科 受診の際は、小児科など診療科目をお問い合わせのうえお出掛けください。			
診療時間	午前9時～午後10時	午前9時～午後5時	午前10時～正午 午後1時～4時 午後5時～9時
19日	佐々総合病院 田無町4-24-15 ☎042-461-1535	整形外科高橋クリニック 南町5-3-12 ☎042-461-8822	休日診療所 中町1-1-5 ☎042-424-3331 ※歯科診療は行っていません。 ※受付時間は、各診療終了時間の30分前まで
26日	武蔵野徳洲会病院 向台町3-5-48 ☎042-465-0700	やぎさわ循環器クリニック 保谷町4-5-6 野口ビル1階 ☎042-451-5072	
歯科 受診の際は、お問い合わせのうえお出掛けください。			
受付時間	午前10時～午後4時		
19日	岩田歯科医院 向台町6-16-4 ☎042-465-4507	26日	おばら歯科医院 西原町5-3-1 リアル田無105 ☎042-451-6480

蚊の発生防止強化月間

※デング熱とヒトスジシマカ

東京都では、蚊の発生が本格化する6月を「蚊の発生防止強化月間」としています。一昨年、約70年ぶりにデング熱の国内発生が確認されました。デング熱を媒介するヒトスジシマカは、小さな水たまりに産卵します。

デング熱は、3～7日の潜伏期間において突如高熱が出ます。最初は気付かないことが多く、その後、頭痛・顔面紅潮・結膜充血を伴い、発熱が2～

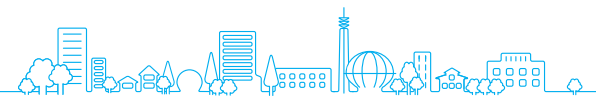
7日続きます。有効なワクチンはなく、治療は発症してから痛みや発熱を抑える対症療法が中心です。

☐対処法

- 不要な水たまり(植木鉢の受け皿・空き缶・古タイヤなど)をなくす
- 草むらや藪は定期的に手入れをする
- 長袖の着用や虫除け剤を利用し、刺されないようにする

◆環境保全課(☎042-438-4042)





お役立ちガイド 他機関からのお知らせ

東京水道あんしん診断実施中(無料)

水道局では、水道事業に対するご意見やご要望を把握し、今後の事業に反映するため、「東京水道あんしん診断」を実施しています。

診断を実施する際には、事前に各ご家庭へお知らせします。

内平成32年3月末まで、市内の各戸を訪問し、簡易漏水調査・簡易水質検査・アンケート調査・PR冊子の配布などを無料で実施

※訪問する診断員は、制服・ネームプレートを着用しています。

※浄水器などの器具の販売や金銭を請求することは、一切ありません。

対 都営水道使用者

問 東京都水道局

(☎042-580-1333)



7月の薬湯 ～桃の葉湯～

あせも・虫刺され・にきび・吹き出物に効果があるといわれています。

時 7月3日(日)

※小学生以下は入浴無料(保護者同伴)
場 庚申湯・松の湯・みどり湯・ゆパウザ
問 西東京市公衆浴場会
(庚申湯☎042-465-0261)

はじめてのノルディックウォーキング教室

時 6月29日(水)午前10時30分～11時30分 ※雨天中止
場 都立東伏見公園
内 歩き方や専用ポールの使い方[※]
対・定 18歳以上の方・15人(申込順)
¥300円(保険料[※])
持 運動できる服装・着替え・飲み物[※]
※ノルディックポール所持者は持参
申 電話で問へ
問 都立野川公園サービスセンター
(☎0422-31-6457)

シニア対象パソコン教室(7月)

①パソコンの始め方と入力(無料)
時 1日(金)午後1時～4時
②パソコン入門講座(全4回)
時 8・15・22・29日(金)の午前
③ワード初級講座(全4回)
時 5・12・19・26日(火)の午前
④エクセル初級講座(全4回)
時 5・12・19・26日(火)の午後
場 シルバー人材センター東伏見教室
定 各10人(申込多数の場合は抽選)
¥②～④8,000円
申 6月27日(月)までに往復はがきで

※詳細は問のHPをご覧ください。
問 西東京市シルバー人材センター
(〒202-0021東伏見6-1-36・☎042-425-6611)

社会貢献型後見人を目指すための登録生活支援員募集(9月1日採用)

対 市内在住の20歳以上の方
定 2人程度
□勤務 週1日平日4時間程度
□報酬 時給1,010円
□説明会 ※申込者は原則参加
時 7月11日(月)午後2時
場 東分庁舎地下会議室
申 6月30日(木)までに問へ
問 西東京市社会福祉協議会
(☎042-438-3776)

夏!体験ボランティア西東京2016

時 7月19日(火)～8月31日(水)の数日間
対 小学生以上(社会人も可)
定 体験先による(申込順)
¥200円
※別途保険代(300～1,400円)
申 7月4日(月)～8月12日(金)の午前9時～午後5時に、本人が窓口へ来所(日曜日、祝日を除く)

問 西東京ボランティア・市民活動センター(田無総合福祉センター内・☎042-466-3070)

武道・バレーボール体験会

時 7月2日(土)
●午前10時～正午…武道
●午後1時～3時…バレーボール
場 総合体育館
※当日、直接会場へ
対 市内在住・在勤・在学の小学生以上(種目によっては幼児も可。初心者歓迎)
□武道種目 剣道・柔道・空手・躰道・少林寺拳法・太極拳
持 動きやすい服装・上履き・飲み物・タオル
※詳細は、問のHPをご覧ください。
問 NPO法人西東京市体育協会
(☎042-425-7055)

市民公開講座

時 6月17日(金)午前10時～11時
内 新しい大腸検査「CTC検査」とは?
※当日、直接会場へ(来場者多数の場合は、入場制限あり)
場・問 佐々総合病院
(☎042-461-1535)

無料市民相談

■一般市民相談

場所	日時
市民相談室 田・保	月～金曜日 午前8時30分～午後5時

■専門相談(予約制)

□予約開始 6月20日(月)午前8時30分(★印は、6月3日から受付中)

□予約方法 希望する庁舎の市民相談室へ直接または電話
※予約開始日は大変混み合いますので、ご了承ください。

問 田無庁舎2階市民相談室 田(☎042-460-9805)
保谷庁舎1階市民相談室 保(☎042-438-4000)

内容	場所	日時
法律相談	田	6月22日(水)・28日(火)、7月1日(金)・7日(木)午前9時～正午 ※7月7日(水)は人権・身の上相談を兼ねる
	保	6月23日(木)は午前9時～正午で、人権・身の上相談を兼ねる 7月5日(火)・6日(水)・12日(火)午後1時30分～4時30分
人権・身の上相談	田	★7月7日(木)
	保	★6月23日(木)
交通事故相談	田	7月13日(水)
	保	★6月22日(水)
税務相談	田	6月24日(金)
	保	7月1日(金)
不動産相談	田	7月7日(木)
	保	7月14日(木)
登記相談	田	7月14日(木)
	保	7月21日(木)
表示登記相談	田	7月14日(木)
	保	7月21日(木)
年金・労災・雇用保険・人事一般相談	保	7月11日(月)
行政相談	保	7月7日(木)
相続・遺言・成年後見等 手続相談	保	★7月8日(金)

ごみの出し方ワンポイント

※夏場の「生ごみの水切り」でごみ減量と臭い対策を

市が実施している組成分析では、可燃ごみの約40%が生ごみで、そのうち約90%が水分です。

平成27年度の可燃ごみ約2万3,300tのうち生ごみは約9,320tでした。10%の水切りで年間838tが減量され、焼却時の燃料削減や、水分を好む臭いの原因菌の増殖を抑える効果が期待できます。水分の一絞りにご協力をお願いします。

◆ごみ減量推進課(☎042-438-4043)

※資源かごの安全管理対策を実施

最近、ゲリラ豪雨や竜巻・強風などにより、資源かごが飛ばされて危険な場合があります。市では緊急対策として幹線道路を中心に資源かごをゴムバンドなどで固定しています。しかし、市内に約6,000カ所ある集積所の対応には時間を要するため、集合住宅や住民で管理している集積所については、固定や移動など安全確保にご協力をお願いします。また危険と思われる場所の固定を希望する場合は、事前に連絡してください。

消費生活相談

Q&A



クレジットカード請求明細に覚えのない請求が…

Q クレジットカードの請求明細に見知らぬサービス名の月額数千円の請求があることに気付いた。過去の明細を調べると3カ月前からだった。どうしたらよいか。

A 相談者にはまずクレジットカード会社に問い合わせよう助言しました。すると、半年ほど前に光回線を申し込んだ代理店からの請求と分かりました。代理店に確認すると、光回線の契約時に申し込んだインターネットオプションサービス料金とのことでした。相談者はそうしたサービスを契約したつもりはないようでしたが、光回線の電話勧誘時に受けた説明の中で「3カ月無料」のサービスがあったことは覚えていました。3カ月の無料期間が経過し、有料の

サービスに移行したものと思われたので、契約書面を確認し、不要であれば解約の手続きを取るよう助言しました。

電気通信サービス契約は電話勧誘で契約に至るケースも多く、トラブルが報告されています。昨年、電気通信事業法が改正され、説明義務の拡大、書面交付義務、初期契約解除制度など消費者保護のルール整備が行われました。

消費者も契約時には書面を確認し、必要なものはきちんと保管しておきましょう。

また、クレジットカードの明細はその都度内容を確認しましょう。契約したつもりがなくても、何カ月も見逃して支払いを続けていると、承認したものと見なされかねませんので注意してください。

◆消費者センター(☎042-425-4040)

イベント NEWS

もっと知ろう！ 楽しもう！

みどりの散策路を歩こう

6月22日(水)

午前9時30分～正午(予定)
※当日、直接集合場所へ。雨天中止
集合：ひばりヶ丘駅南口
解散：いこいの森公園正面入り口

第2回は、「(K)ひばりが丘・いこいの森コース(2.7km)」です。
ひばりヶ丘駅から自由学園に至るゆったりと緑のあふれる学園町の街並みを歩きます。

持 水筒・雨具[※]

◆みどり公園課保 (☎042-438-4045)

障害者サポーター養成講座

6月25日(土)

午後3時～3時50分
障害者総合支援センターフレンドリー

ヘルプカード・ヘルプマークについて説明します。ちょっとした手助けが誰かの安心につながることを知ってください。

申 前日までに電話で問へ

※参加者にはサポーターの証しであるサポートバンダナとキーホルダーを差し上げます。

問 社会福祉法人さくらの園・カノン (☎042-452-7062)

◆障害福祉課保 (☎042-438-4033)

ヘルプカード



早稲田大学野球教室の観覧

6月26日(日) 午前8時45分～午後3時

※当日、直接会場へ。雨天中止
早稲田大学東伏見キャンパス安部磯雄記念野球場・軟式野球場

市内少年野球チームを対象とした野球教室です。ぜひご観覧ください。

□共催 西東京市軟式野球連盟少年部
□協力 早稲田大学競技スポーツセンター・早稲田大学野球部・早稲田大学準硬式野球部[※]

◆スポーツ振興課保 (☎042-438-4081)

女性の働き方サポート推進事業 ハンサムMamaプロジェクト 導入セミナー

6月27日(月) 住吉会館ルピナス

6月30日(木) コール田無

7月6日(水) ひばりが丘児童センター

※いずれも午前10時～10時45分

子育てをしながら働くとはどういうことか。起業・就労の面から一緒に考えましょう。子ども連れ歓迎です(自主保育)。

併せてサポートホームページ(「西東京市ハンサム・ママ」で検索!)もスタートしています。

対・定 子育て中で、起業・就労を希望する女性・各15人(申込順)

申 前日までに、上記HPまたは電話で下記へ

◆産業振興課保 (☎042-438-4041)

NPO等企画提案事業 多文化共生ってどんなこと? ～西東京市の市民活動最前線Part 2～

6月30日(木)～7月2日(土)

午前10時～午後9時(2日は午後5時^{まで})

アスタビル2階センターコート

※当日、直接会場へ

市には、世界70カ国の多様な文化的背景を持つ人々が暮らしています。文化の違いを楽しみ、助け合い、交流しながら活動している多文化共生センター(NIMIC)の活動や、市内のボランティア日本語教室をパネルで紹介し、ダンスや音楽のステージ、ビデオ上映も行います。

問 NPO法人西東京市多文化共生センター(NIMIC) (☎042-461-0381)

◆協働コミュニティ課保 (☎042-438-4046)

しごとフェアin西東京 就職面接会&面接対策セミナー

7月1日(金)

きらっと

市およびハローワーク三鷹では、東京しごとセンター多摩と共催で就職面接会と面接対策セミナーを開催します。年齢制限はありません。就職相談コーナーも開設しますので、現在就職活動中の方はお気軽にご参加ください。

面接対策セミナー

時 午前10時～11時30分(受付：9時30分^{から})

申 電話で問へ

就職面接会

時 午後2時～4時(受付：1時30分～3時30分) ※当日、直接会場へ

持 履歴書数通(複数の企業と面接可)

□参加企業 10社程度(市内および近隣の企業が参加予定)

※参加企業および求人内容などの詳細は、開催日約1週間前に市HP・ハローワーク三鷹HPなどで公開します。
※車での来場はご遠慮ください。

問 ハローワーク三鷹職業相談部門 (☎0422-47-8617)

◆産業振興課保 (☎042-438-4041)

エコプラザのリフォーム講座 壁紙貼って気分爽快

7月2日(土) 午後1時30分～4時

エコプラザ西東京

内 古い壁紙のはがし方、壁紙ののり付け・しわの取り除き方の実習[※]

対 市内在住・在勤・在学の18歳以上の方

定 10人(申込順・講座未経験者優先)

持 筆記用具・汚れてもよい服装・タオル

申 6月18日(土)午前9時～27日(月)午後5時に、電話・ファクス・Eメールで、住所・氏名・年齢・電話番号を問へ

問 エコプラザ西東京(☎042-421-8585・FAX042-421-8586・

ecoplaza@city.nishitokyo.lg.jp) ※電話受付：午前9時～午後5時

◆環境保全課(☎042-438-4042)

市民協働での公園実態調査 公園づくりについて話し合う ワークショップ

7月3日、9月4日、11月6日

日曜日 午後2時30分～4時30分(全3回)

西東京いこいの森公園パークセンター^{ほか}

市民協働で公園配置計画の策定に向けた公園実態調査を行います。公園づくりについてみんなで楽しくワークショップを行いながら話し合います。

企画・運営はTV番組「情熱大陸」でも取り上げられた山崎亮さん(東北芸術

工科大学教授)率いる(株)studio-Lが行います。

対 3回全てに参加可能で、9月のワークショップの宿題(公園のフィールド調査[※])を行う意思のある18歳以上の方

定 3人(申込多数の場合は、市内在住・在勤の方を優先し抽選)

申 6月24日(金)(必着)までに、往復はがきで住所・氏名・年齢・性別・電話番号・メールアドレスを〒202-8555市役所みどり公園課「公園実態調査」係へ

◆みどり公園課保 (☎042-438-4045)

廃プラスチックのゆくえ ～実験と工作で知るエコの世界～

7月5日(火)

午後1時30分～3時30分

エコプラザ西東京

プラスチックリサイクルの役割を実験も交えて説明します。簡単にできるキーホルダーづくりもあります。

対 市内在住・在勤・在学の18歳以上の方

定 30人(申込順)

持 筆記用具

申 6月22日(水)午前9時から電話・ファクス・Eメールで、住所・氏名・電話番号・年齢を問へ

問 エコプラザ西東京(☎042-421-8585・FAX042-421-8586・

ecoplaza@city.nishitokyo.lg.jp) ※電話受付：午前9時～午後5時

◆環境保全課 (☎042-438-4042)

障害者差別解消法講演会

7月11日(月)

午後2時～3時30分(1時30分開場)

保谷庁舎4階

市内の障害福祉サービス事業所の職員や市民の方を対象に、法律だけでなく背景にある障害をめぐる歴史などをお話いただきます。

定 70人(申込順)

講 平雅夫さん(星槎大学講師)

申 7月4日(月)までに、電話・ファクスで住所・氏名・連絡先を下記へ

◆障害福祉課保 (☎042-438-4033・FAX042-423-4321)

みんなの伝言板

※特に記載のないものは、無料です。
※内容についてのお問い合わせは、各サークルへお願いします。

「みんなの伝言板」(サークル紹介)は、個人情報が含まれているため、削除してあります。

★ キッズルーム

子育て世代向け情報
※市からの連絡帳コーナーも
ご覧ください。

第16回 市立児童館キャンプ ホップ・ステップ・キャンプ!いきる・つながる・みつける

時 8月2日(火)～4日(木)(2泊3日)
場 みずがき山リーゼンヒュッテ(山梨県北杜市須玉町比志6498-1)
対 市内在住の小学4年生～高校生年代でオリエンテーションに保護者同伴で参加できる方
定 70人(申込多数の場合は昨年参加していない方を優先し抽選)
料 1万4,000円(予定)
☆オリエンテーション
時 7月27日(水)午前10時～午後1時(予定)
□参加募集のチラシ 市内の小学4～6

年生には、6月上旬に学校を通じて配布するほか、児童青少年課(田無庁舎1階)・保谷庁舎1階総合案内・各児童館・児童センター・市HPで配布
※詳細はチラシでご確認ください。

問 ひばりが丘北児童センター

(☎042-423-4686)

◆児童青少年課

(☎042-460-9843)



少年・少女サッカー教室

FC東京の協力により、専属コーチから直接指導が受けられます。未経験でもチームに所属していなくても参加できます。
□指導 FC東京普及部コーチングスタッフ
時 7月17日(日)①午前9時～10時30分
②午前11時～午後0時30分
場 向台運動場・市民公園グラウンド
※雨天中止
対 市内在住の①小学3年生 ②4年生
持 運動できる服装・サッカーシューズ(運動靴可)・すねあて・サッカーボール・帽子・飲み物・タオル

申 7月8日(金)午後5時までに、スポーツセンター・総合体育館・きらっと窓口で配布の申込用紙で

※市内のサッカーチームに所属している方は、チームでまとめてお申し込みください。

□協力 西東京市サッカー協会・西東京市少年サッカー連盟・NPO法人西東京市体育協会

問 スポーツセンター

(☎042-425-0505)

◆スポーツ振興課

(☎042-438-4081)

第1回 理科・算数だいすき実験教室(早稲田大学連携事業)

時 7月30日(土)
講座1～3…午前9時30分～正午
講座4～6…午後2時～4時30分
場 早稲田大学高等学院(練馬区上石神井3-31-1)
対 市内在住・在学の小学生と保護者
申 6月30日(木)(消印有効)までに、往復はがきで講座名・学校名・学年・児童氏名・

住所・電話番号・付き添いの保護者氏名を〒202-8555市役所教育企画課へ郵送または持参(保谷庁舎3階)

※申込多数の場合は抽選

※詳細は、市HPをご覧ください。

※第2回は11月に開催予定

◆教育企画課(☎042-438-4070)

講座名	対象学年・定員	費用
1 コハクを知ろう～若いコハクをみがいて化石になった虫を見つけよう～	小学3年生以上・20人	1,000円
2 手作り万華鏡に挑戦しよう～ビー玉レンズと偏光板の不思議な性質～	小学4年生以上・16人	1,000円
3 ふしぎな図形に挑戦!～折り紙を使ったアートから人工衛星のパネルづくりまで～	小学2年生以上・20人	300円
4 空気と熱のおもしろ実験～空気のない世界、低温の世界を見てみよう～	小学4年生以上・20人	500円
5 ロケット入門～ロケットの原理と水ロケット製作と打ち上げ実験～	小学3年生以上・30人	800円
6 算数っておもしろい!～自分で作ろう「計算」の道具～	小学2年生以上・30人	400円

多摩北部広域子ども体験塾 「たまるくトレイン探検隊」

身近な鉄道“西武線”に乗って、北多摩地域を探検しよう!
西武鉄道1編成貸し切りの特別ツアーを実施後、多摩六都地域(西東京・小平・東村山・清瀬・東久留米)を代表する駅やその周辺を見学します。
時 7月25日(月)・29日(金)、8月9日(火)・10日(水)午前9時～午後5時
場 多摩六都科学館
対 多摩六都地域に在住・在学の小学1年生～中学3年生

定 各回60人(申込多数の場合は抽選)
※申込方法など詳細は、各小・中学校に配布されるチラシまたは問のHPをご覧ください。

□申込締切 7月4日(月)まで

※本事業は、東京都市長会多摩・島しょ広域連携活動(子ども体験塾)助成事業です。

問 多摩六都科学館

(☎042-469-6100)

◆企画政策課(☎042-460-9800)

多摩六都フェアで制作した作品の上映

平成26・27年度のワークショップでそれぞれ制作した、映画『あの惑星の名は』と、ドキュメンタリー作品『多摩六都の輝き』を、東久留米市の“まろにえ祭り”で上映します。

どちらも、受講生である圏域市民の皆さんが力を合わせ、多摩六都地域の商店・農家・NPO法人など多くの方の協力を得て制作した、多摩六都の魅力満載の作

品です。

時 7月3日(日)

①午前11時30分 ②午後2時(予定)

場 東久留米市立生涯学習センター

内 『あの惑星の名は』(約20分)・『多摩六都の輝き』(約1時間)の上映のほか、パネル展示などを予定

◆文化振興課(☎042-438-4040)

アラ還世代の男塾

定年を迎え、第2の人生を地域でいきいきと暮らしていきたい…そんな方のための講座です(女性も参加可)。

☆第1回 講演と映像「この街に生きて、3000年の雅楽の音色を次世代につなぐ」

時 7月11日(月)午前10時～正午

場 住吉会館ルピナス

定 20人(申込順)

講 鈴木治夫さん(笙奏者)

☆第2回「雅楽の世界へのいざない」

時 7月17日(日)午後2時～4時

場 住吉会館ルピナス

※当日、直接会場へ。保育は要申込

内 笙・箏・笛の演奏会

定 80人(先着順)

講 鈴木治夫さんほか

☆第3回 料理体験「地粉と地場野菜を使って、手打ちの『ほうとう』づくりに挑戦」

時 7月21日(木)午前10時～午後1時

場 消費者センター分館

定 20人(申込順)

講 奥田明子さん(西東京市地産地育会副代表)

申 6月15日(水)午前9時から電話またはEメールで下記へ

※保育あり：生後6カ月以上の未就学児・各15人(申込順)

◆男女平等推進センター(☎042-439-0075)・kyoudou@city.nishitokyo.lg.jp

地域合同パトロールを実施しました

4月29日に、市内の防犯活動を行う団体による合同パトロールを実施しました。田無警察署・防犯協会をはじめ、合計34団体808人にご協力いただきました。各団体一丸となって市内の防犯パトロールを行い、犯罪の未然防止に取り組みました。

今後も皆さんの力で安全で安心なまちをつくっていきましょう。

秋の地域安全運動期間中にも実施し

ますので、ぜひご参加ください。

◆危機管理室(☎042-438-4010)



大好きです
西東京

市内の情報をお届けします

オリンピック応援編

棟朝銀河選手 銅メダル!

先月行われたトランポリンワールドカップ2016上海大会で、市内出身の棟朝銀河選手(慶應義塾大学)が男子個人第3位で銅メダルを獲得しました!棟朝選手はリオオリンピック・トランポリン競技の日本代表内定選手です。皆さんの熱い応援をお願いします!



◆スポーツ振興課(☎042-438-4081)

多摩六都科学館ナビ

中学・高校生のためのサイエンスカフェ宇宙2016 原始宇宙から来る重力波と磁場～宇宙論最前線～

カフェにいるような気軽な雰囲気、難波亮さん(Kavli IPMU 特任研究員)による最新の宇宙論研究のお話を聞いてみませんか。

時 7月3日(日)午後2時～4時

対 中学生以上

定 40人(申込多数の場合は抽選)

料 入館料500円 ※高校生以下の参加者は入館料無料

申 6月20日(月)(必着)までに、はがきまたは問のHPから

問 多摩六都科学館(〒188-0014芝久保町5-10-64・☎042-469-6100)

※6月休館：月曜日