



やさしさとふれあいの西東京に暮らし まちを楽しむ

西東京

主な内容

- 西東京市の財政状況…4・5
- 脂質異常症予防教室(基礎編)…7
- 外国人のためのリレー専門家相談会…8
- 平成28年(平成27年度)成人式…10
- 西東京市ファミリースポーツデー…10

No.371

平成27年(2015)

12/1

市役所代表番号 ☎042-464-1311

発行/西東京市

編集/企画部秘書広報課 〒188-8666 西東京市南町5-6-13

配布/シルバー人材センター ☎042-425-6611

詳細はホームページで [西東京市Web](#)

市ホームページ <http://www.city.nishitokyo.lg.jp/>

携帯電話から <http://www.city.nishitokyo.lg.jp/mobile/>



地元を走ろう! 第16回 西東京市 ロードレース大会

参加者募集!

毎年恒例のロードレース大会です。市内外を問わず参加できます。たくさんのご応募をお待ちしています。

時 平成28年 2月11日(祝) <開会式> 午前8時30分
 ※雨天決行・積雪中止

場 田無市民公園とその周辺

□種目

10km 午前9時スタート

- ①一般(高校生以上)男子 ②一般女子
- ③壮年(50歳以上)男子 ④壮年女子

3km 午前10時45分スタート

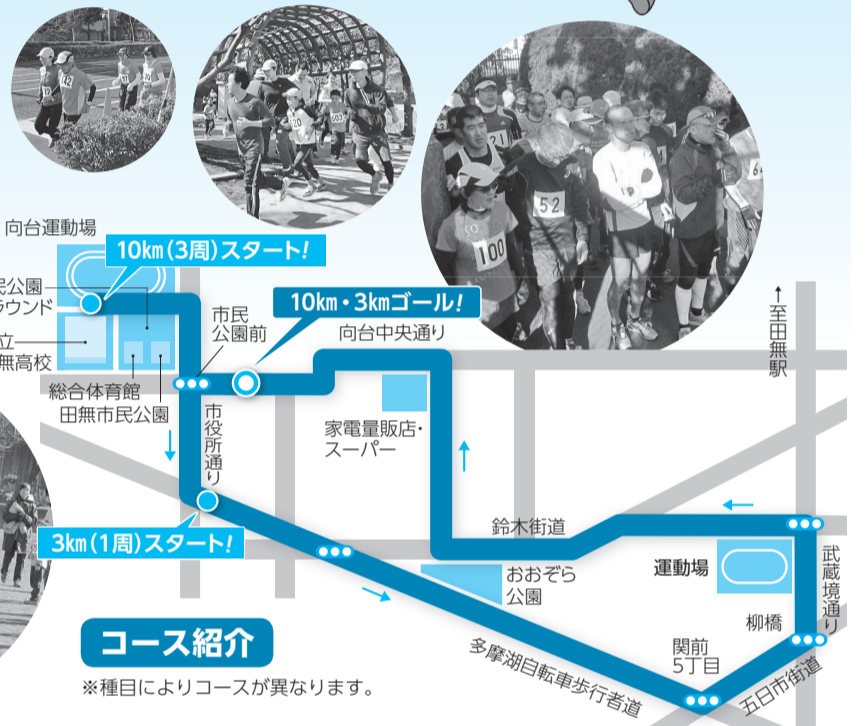
- ⑤一般男子 ⑥一般女子 ⑦中学生男子
- ⑧中学生女子 ⑨壮年男子 ⑩壮年女子

1km 午前11時45分スタート

- ⑪小学生男子 ⑫小学生女子
- ⑬親子(小学生と保護者)

参加者にはおしるこの無料配布もあるよ!

1kmは、市民公園グラウンドおよび田無市民公園内



□参加費(1種目当たり) ※中止の場合も返金しません。

一般・壮年2,000円 ※高校生は1,000円

中学生以下・親子(1組)500円

申 12月1日(火)~18日(金)(必着)に、往復はがき・Eメールで、住所・氏名(種目⑬は親子両方)・生年月日・年齢・性別・電話番号・種目番号(①~⑬)・持ちタイム(キロ・分・秒)を明記し☎へ(当日の参加受付なし)

※Eメールの場合は、☎のHPまたは市HPから書式ファイルをダウンロードし、メールに添付して送信

※参加費は、参加決定の返信(はがき・Eメール)が到着後、1月15日(金)までに☎へ現金書留で郵送、郵便振替または持参(参加費未納者は参加不可)

※10km・3kmは、各200人の定員になり次第、受付終了
 ☎NPO法人西東京市体育協会「第16回西東京市ロードレース大会事務局」(〒202-0013中町1-5-1 スポーツセンター内・☎042-425-7055・✉taikyou@bz03.plala.or.jp)

※平日午前9時~午後4時(休館日の12月1日(火)を除く)

◆スポーツ振興課 ☎042-438-4081

前回参加した親子の感想

レースだったから、いつもよりがんばって走って、思ったより順位もよかったのでうれしかったです。(小学4年生女子)

レースならではの子どもの一生懸命な姿を、一緒に走りながら感じる事ができて、とてもいい経験となりました。(父 42歳)

いよいよ開催! 多摩六都 リレーマラソン2015

～思いをのせた櫛がつなぐ人とまち～

時 12月23日(祝)

<開会式> 午前7時45分

<スタート> 午前8時30分

※雨天決行・積雪中止

※積雪などのため事前に中止を判断した場合は、NPO法人西東京市体育協会HPでお知らせします。

場 都立小金井公園

公園内園路: 1周約1.8kmのコースを23周(1周目のみ約1.6km) 合計42.195km

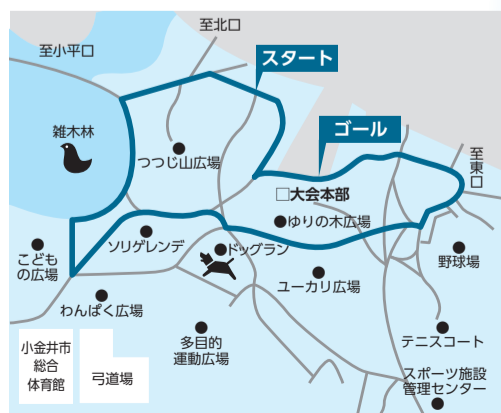
※櫛によるリレーマラソン

☎NPO法人西東京市体育協会

(☎042-425-7055)

◆スポーツ振興課 ☎042-438-4081

多摩北部圏域5市(小平・東村山・清瀬・東久留米・西東京)の皆さんへのスポーツ参加機会の提供と、健康増進や市域・世代を超えた市民相互の交流を目的に開催します。
 ※ランナーの募集は終了しました。



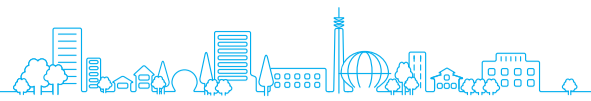
みんな応援にきてね!!

大会当日は、特産品販売ブースなどで各市の魅力をお知らせします!

- 西東京 一店逸品認定商品[®]か
- 小平 小平プリン、ミルティエ(アイス)
- 東村山 塩どらやき、ひがっしーのほっぺ餅[®]か
- 清瀬 にんじんのカステラやロールケーキ[®]か
- 東久留米 竹細工

東京都パラリンピック体験プログラム
 [NO LIMITS CHALLENGE]同時開催!!

パラリンピック競技のすごさや魅力を実感できる、ブラインドサッカーの体験会を実施します。ぜひご参加ください。



市 からの 連絡 帳

12月は、固定資産税・都市計画税 第3期の納期です。
 ~納付には、便利な口座振替を~
◆納税課 田(☎042-460-9832)

税・年金・届け出

市税・国民健康保険料(税)の 休日納付相談窓口

時 12月5日(土)・6日(日)
 午前9時~午後4時
場 市税・納税課(田無庁舎4階)
 国民健康保険料(税)・保険年金課(田無
 庁舎2階)
 ※窓口は田無庁舎のみ
内 市税・国民健康保険料(税)の納付・
 相談、納付書の再発行など
◆納税課 田
 (☎042-460-9832)
◆保険年金課 田
 (☎042-460-9824)

家屋を取り壊したとき

家屋を取り壊したときは、資産税課(田
 無庁舎4階)へご連絡ください。また、
 表題登記をしている建物を取り壊した場
 合は、不動産登記法により、所管の法務
 局に滅失の登記をしてください。
問 東京法務局田無出張所
 (☎042-461-1130)
◆資産税課 田
 (☎042-460-9830)

認定長期優良住宅の 固定資産税を減額

次の要件を満たした認定長期優良住宅
 を新築した場合、当該住宅に係る固定資
 産税を一定期間、2分の1減額します(都
 市計画税は含まない)。
□要件
 ●「長期優良住宅の普及の促進に関する
 法律」に規定する認定長期優良住宅
 ●平成27年1月2日~翌年1月1日に
 新築された住宅
 ●居住部分の床面積が当該家屋の床面積
 の2分の1以上
 ●居住部分の床面積が50㎡(一戸建て以
 外の貸家住宅は40㎡)以上280㎡以下
 ●平成28年1月31日までに資産税課
 (田無庁舎4階)に必要な書類を提出

住宅の種類	減額期間
3階建て以上の準耐火構造および耐火構造	新たに課税される年度から7年間
上記以外	新たに課税される年度から5年間

□減額期間 居住部分の床面積120㎡^{まで}
 (120㎡を超えるものは120㎡相当部分)
□必要書類 ①認定長期優良住宅に係る
 固定資産税の減額適用申告書
 ②長期優良住宅の普及の促進に関する法
 律施行規則第6条、第9条または第13
 条に規定する通知書の写し(東京都都市
 整備局多摩建築指導事務所建築指導第2
 課が発行した、認定長期優良住宅である
 ことを証する通知書の写し)
□申告 市職員が家屋調査に訪問した際
 に、認定長期優良住宅であることをお伝
 えください。手続き方法をご説明します。
問 ●認定長期優良住宅について…
 東京都都市整備局多摩建築指導事務所建
 築指導第2課(☎042-464-2154)
 ●認定長期優良住宅の新築家屋への減額
 について…下記へ
◆資産税課 田(☎042-460-9830)

国民年金の高齢任意加入

国民年金加入期間に未納があるなどの
 理由で、60歳を過ぎても保険料の納付
 月数が480月未満のときは、次のいづれ
 かの条件を満たすまで、国民年金に任意
 で加入できます(高齢任意加入)。
□条件
 ●納付月数が480月になるまで
 ●65歳になるまで
 高齢任意加入をすることで、老齢年金
 の受給資格の獲得や、年金受給額の増額
 ができます。60歳になる前日~65歳の
 誕生日の前月(1日生まれの方は前々月)
 の間で、申し出のあった日から加入でき
 ます。納付方法は、口座振替またはクレ
 ジットカード納付です。
 ※老齢年金を繰り上げ受給している場合
 や、厚生年金加入中は利用できません。
 ※65歳までに受給権を得られないとき
 でも、70歳になるまでに受給権を確保
 できる場合は特例高齢任意加入ができま
 す。詳細は、お問い合わせください。
◆付加年金の加入
 高齢任意加入中も、国民年金基金に加
 入していなければ付加年金(月額400円)
 を納めることができます。付加年金も併
 せて加入することで、年金の受給額をよ
 り増やせます。
持 口座振替の場合：通帳・届け印・年
 金手帳
 クレジットカード納付の場合：クレジッ

トカード・印鑑・年金手帳
申 保険年金課(田無庁舎2階)・市民課
 (保谷庁舎1階)窓口へ
問 武蔵野年金事務所
 (☎0422-56-1411)
◆保険年金課 田
 (☎042-460-9825)

平成28年度 社会教育団体・ 青少年健全育成団体の認定申請

□団体に認定されると
 ●社会教育団体…市内スポーツ施設の使
 用料の2分の1を減額
 ●青少年健全育成団体…向台運動場・市
 民公園グラウンド・芝久保運動場・健
 康広場の使用料を免除
□条件
◇各団体共通 ●規約または会則があり、
 団体としての意思を決定・執行・代表す
 ることのできる機能および独立した経
 理・監査の機能が確立されている ●団
 体の実績が客観的に認められる ●政
 治・宗教活動または営利事業を主たる目
 的とする団体でない ●団体の本拠とし
 ての事務所または事務を行う一定の場所
 が市内にある
◇社会教育団体 ●市内で社会教育活動
 を行っている ●団体の構成員の60%
 以上が市内在住・在勤・在学である
◇青少年健全育成団体 ●青少年の健全
 な育成のために中学生以下の児童・生徒
 を中心として構成されている ●指導者
 に対する謝礼・報酬の類いの支出がない
 ●団体を構成する児童・生徒の90%以
 上が市内在住である
□提出書類 ①会則
 ②平成27年度事業報告書(申請時までの
 実績でも可)
 ③平成27年度決算書(決算見込書でも可)
 ④平成28年度事業計画書
 ⑤平成28年度予算書
 ※③には、会計担当者の署名・押印(朱印)
 が必要
□申請書配布場所
 スポーツ振興課(保谷庁舎3階)・スポー
 ツセンター・総合体育館・きらっと
 ※市HPからもダウンロード可
申 平成28年1月6日(水)~15日(金)に、所
 定の申請書・会員名簿と上記提出書類を
 申請書配布場所へ持参
 ※上記期間以降は、スポーツ振興課のみ
 で受け付け
 ※平成28年1月15日(金)までに申請し認
 定を受けた団体には、2月1日(月)より申
 請した窓口で認定通知書を交付します。
◆スポーツ振興課 保
 (☎042-438-4081)

くらし

わが家の耐震診断をしよう

地震災害に備えるため建物の設計図を
 基に簡易耐震診断をし、皆さんが抱える
 問題への指導・助言などの無料相談を毎
 月両庁舎で交互に行っています。
時・場 12月19日(土)午前9時30分~午後
 0時30分・保谷庁舎1階
 ※1人40分程度
対 市内にある地上2階建て以下の木造
 戸建てで、自ら所有し居住している住宅
 ※原則として新耐震設計基準(昭和56年
 6月1日施行)以前に建築した住宅
定 8人(申込順)
申 3日前までに電話で下記へ
□相談員 住みよい町をつくる会に所属
 する相談員
◆都市計画課 保
 (☎042-438-4051)

防犯活動経費の一部補助

市内で防犯活動を行う団体に対して、
 活動経費の一部を補助します。
□申請期間 12月7日(月)~18日(金)
□補助金額 防犯資器材の購入経費など
 の2分の1以内で、1団体につき上限
 20万円
 ※申請多数の場合、補助金額の減額あり
対 市に防犯活動団体として登録してい
 る団体
 ※団体登録や補助金申請手続きなど詳細
 は、下記へお問い合わせください。
◆危機管理室 保
 (☎042-438-4010)

福祉

受験生チャレンジ支援貸付事業

学習塾などの受講料や受験料を無利子
 で貸し付けることで、一定所得以下の世
 帯の子どもの支援を行います。高校・大
 学などへ入学した場合は、申請により返
 済が免除されます。
□受講料貸付限度額
 中学3年生・高校3年生…20万円
□受験料貸付限度額
 中学3年生…2万7,400円
 高校3年生…10万5,000円
対 市内在住世帯の生計の中心者
 ※課税所得や預貯金など申込要件あり
申・問 西東京市社会福祉協議会(保谷東
 分庁舎・☎042-422-2010)
◆生活福祉課 保
 (☎042-438-4022)

オール東京滞納STOP強化月間

東京都と市区町村では、安定した税
 収確保と納税義務の公平性確保を目指
 して、12月を「オール東京滞納STOP
 強化月間」と位置づけ、広報や催告に
 よる納税推進、差し押さえ・タイヤロッ
 ク・捜索などの滞納処分など、多様な
 徴収対策に取り組みます。
 皆さんに納めていただいている貴重
 な税金は、福祉・教育・都市整備など、
 さまざまな市民サービスを提供するた
 めの重要な財源となっています。市政
 を支える財源を安定して確保するため、

また、市民の皆さんの安心・便利な納
 税のため、全力で環境づくりに取り組
 んでいます。納期内納付と、滞納の抑
 制にご協力をお願いします。
◆納税課 田
 (☎042-460-9832)



東京都施行型都民住宅 入居者募集

都民住宅は中堅所得者向けの賃貸住
 宅で、仲介手数料・礼金・更新料は不
 要です。
□住宅の所在地 都内全域
□募集戸数 129戸(抽選)
 ※このほか、抽選募集以外の住宅も東
 京都住宅供給公社HPで募集しています。
□申込資格 ①都内在住 ②自ら居住
 するための住宅を必要としている
 ③所得が定められた基準に該当するなど
 ※詳細は、募集案内でご確認ください。

□案内配布
時 12月1日(水)~9日(水)
場 保谷庁舎1階総合案内・田無庁舎
 2階ロビー・各出張所
 ※都庁・東京都住宅供給公社募集セン
 ターおよび窓口センターでも配布
 ※申込書などは、同公社HPからダウ
 ンロード可(案内配布期間中のみ)
申 12月14日(月)(必着)までに問へ郵送
問 東京都住宅供給公社募集センター
 (☎03-3498-8894)
◆都市計画課 保(☎042-438-4051)



事業者募集

市民マップへの広告掲載

平成28年3月に発行する市民マップへ広告の掲載を希望する事業主を募集します。

- 募集枠 5枠
- サイズ 縦5cm×横7.5cm以内
- 印刷予定枚数 1万3,000枚
- 配布対象 転入者・希望者
- 掲載料 1万5,000円
- 申込期限 12月11日(金)

申込方法や掲載基準など詳細は、市HPをご覧ください。

◆秘書広報課 田 (☎042-460-9804)

その他

寄附

市政へのご協力をいただき、誠にありがとうございました。

※AIU損害保険(株) 西東京支店
支店長 松本 啓介 様
(タグラブビーキット)

※日本たばこ産業(株) 東京支社
支社長 中西 健次 様
(喫煙場所付帯設備一式)

◆管財課 田 (☎042-460-9812)

地域合同パトロールを実施

10月14日に秋の全国地域安全運動に伴う合同パトロールを実施しました。田無警察署・防犯協会をはじめ、市内の防犯活動団体など計31団体939人にご協力いただき、各団体一丸となって犯罪の未然防止に取り組みました。

今後も皆さんの力で安全・安心なまちをつくっていきましょう。

◆危機管理室 保 (☎042-438-4010)

傍聴 審議会など

子ども読書活動推進計画策定懇談会

時 12月9日(水)午後2時～4時
場 イングビル
内 子ども読書活動推進計画策定事業
定 5人
◆中央図書館 (☎042-465-0823)

国民健康保険運営協議会

時 12月15日(火)午後7時
場 田無庁舎4階
内 平成28年度国民健康保険料のあり方^{ほか}
定 5人
◆保険年金課 田 (☎042-460-9821)

消防委員会

時 12月17日(休)午後4時
場 防災センター
内 歳末特別警戒に係る巡視^{ほか}
定 5人
◆危機管理室 保 (☎042-438-4010)

使用料等審議会

時 12月18日(金)午後3時
場 田無庁舎3階
内 使用料・手数料の適正化^{ほか}
定 5人
◆企画政策課 田 (☎042-460-9800)

合築複合化基本プラン策定懇談会

時 12月18日(金)午後6時～8時
場 田無庁舎4階
内 ワークショップ
定 10人
◆文化振興課 保 (☎042-438-4040)

TOKYO交通安全キャンペーン

12月1日(火)～7日(月)

スローガン やさしさが走るこの街 この道路

交通ルールの順守と正しい交通マナーの実践を習慣づけることにより、年末期における交通事故防止および渋滞の防止を図ることを目的としています。

◆道路管理課 保 (☎042-438-4055)

重点1 子どもと高齢者の交通事故防止

区内では小学生の飛び出しによる交通事故死亡事故が発生しています。また、高齢者(65歳以上)の交通事故死者数は年齢層別で最多となっています。

- 信号を守る・横断歩道を渡るなど、基本的な交通ルールを守る
- 自宅付近の慣れた道でも油断せず、左右の安全を確認して横断するなど、ほかの交通に注意する

重点2 自転車の安全利用の推進

自転車のルール違反(信号無視・一時不停止^{など})による死亡事故が発生しています。

- 自転車安全利用五則(※)を実践する
- 夕暮れ時には、早めにライトを点灯し、自転車が近づいていることをほかの車両や歩行者などに知らせる

重点3 飲酒運転の根絶

飲酒運転は悪質な犯罪です。

- 絶対に「飲んだら乗らない・乗るなら飲まない」
- 運転する人に酒を勧め、飲酒している人に車を貸す、飲酒運転の車に同乗するなどの犯罪行為も絶対禁止

※自転車安全利用五則

- ①自転車は、車道が原則、歩道は例外
- ②車道は左側を通行
- ③歩道は歩行者優先で車道寄りを徐行
- ④安全ルールを守る
 - 飲酒運転・二人乗り・並進の禁止
 - 夜間はライトを点灯
 - 交差点では、一時停止・安全確認・信号順守
- ⑤子どもはヘルメットを着用

※自転車が歩道を通行できるのは

- “歩道通行可”の標識があるとき
- 運転者が13歳未満、70歳以上の高齢者、体が不自由な方のとき
- やむを得ない交通状況のとき
- ※歩道は歩行者優先

※自転車の保険

自転車も交通事故を起こせば刑事

重点4 二輪車の交通事故防止

区内の二輪車の交通事故死亡者数は、全死亡者に占める割合が高く、区内の交通事故の特徴となっています。

- 重大事故の原因となる速度超過、無理な追い越し・割り込みをしない
- 二輪車の性能や自己の運転技能を過信せず、カーブの手前では十分に減速するなど、安全運転を心掛ける

重点5 違法駐車対策の推進

違法駐車は、交通渋滞の発生源となるばかりか、交通事故の原因にもなっています。また、年末は特に物流車両が増えるため、交通渋滞の発生が懸念されています。

□ハイパースムーズ作戦

区内の渋滞解消へ向け、次の項目へのご理解と実践をお願いします。一人一人の心掛けで渋滞を減らしましょう。

- 違法駐車は絶対にしない
- 短時間の駐車でも必ずパーキングメーターや駐車場のご利用を
- 車通勤や買い物は控え、公共交通機関のご利用を
- 積み下ろしは、荷さばきが可能な駐車場などのご利用を

上・民事上の責任が問われます。次のような保険で万が一に備えましょう。

- TSマーク
自転車安全整備士(TSマーク取り扱い自転車店)が点検・整備し、安全と認められた普通自転車に貼られるマーク。賠償責任保険・傷害保険付き(付帯保険)
- 個人賠償責任保険
人にけがをさせてしまったとき、物を壊してしまったときなどに損害賠償金などが支払われる保険(問い合わせ先：損害保険会社^{など})

※反射材の有効性

反射材は、車のライトなどが当たると光を反射し、大変目立ちます。反射材を身に付けて自分の存在を知らせることは、夕暮れ時から夜間における交通事故防止に効果的です。

西東京市コスモス商品券(消費喚起・生活支援商品券)有効期限間近

- 有効期限 12月31日(休)
- 期限を過ぎると利用できなくなります。利用可能店舗は、電話で^保へ、または専用HP <http://www.nishitokyocosmos.net>でご確認ください。
- 保 西東京商工会 (☎042-461-4573)
- ◆産業振興課 保 (☎042-438-4041)
- ◆子育て支援課 田 (☎042-460-9841)

「広告付電柱看板に関する協定」を締結

11月1日に、東電タウンプランニング(株)と、市内における地域貢献型広告(電柱広告)の協定を締結しました。この協定は、電柱広告のスペースの一部を利用し、地域に必要な防災・防犯・公共施設などの幅広い案内をすることを目的とします。

<例>



避難場所

◆危機管理室 保 (☎042-438-4010)

締切間近! 臨時福祉給付金の申請をお忘れなく!

- 申請期限 12月28日(月)(消印有効)
- 期限内に申請が行われなかったときは、給付金を受け取れませんのでご注意ください。
- ◆臨時福祉給付金担当 田 (☎042-497-4976)

確認じゃ!



給付金キャラクター カクニンジャ

大気のダイオキシン類による汚染の状況調査結果の中間報告(平成27年度実施)

市では大気環境中のダイオキシン類の環境基準の達成状況を調査するため、夏と冬に1週間ずつ測定を行っています。8月19日～26日に行った夏の調査結果は次のとおりです。

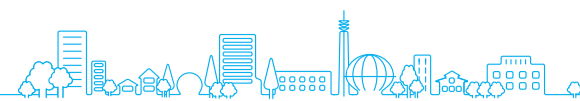
(単位:ピコグラム-TEQ/m)

調査地点	毒性等量
下保谷児童センター	0.017
保谷庁舎	0.021
田無庁舎	0.017
(参考)環境基準	0.6以下

□調査方法 「ダイオキシン類に係る大気環境調査マニュアル」(環境省編)に基づいた1週間連続測定法 ※環境基準は年平均0.6ピコグラム-TEQ/m以下ですが、調査結果を環境基準と比較するため夏と冬の結果を平均します。

冬の調査も合わせた年間調査結果は改めて市報でお知らせする予定です。

◆環境保全課 (☎042-438-4042)



西東京市の財政状況をお知らせします

平成26年度

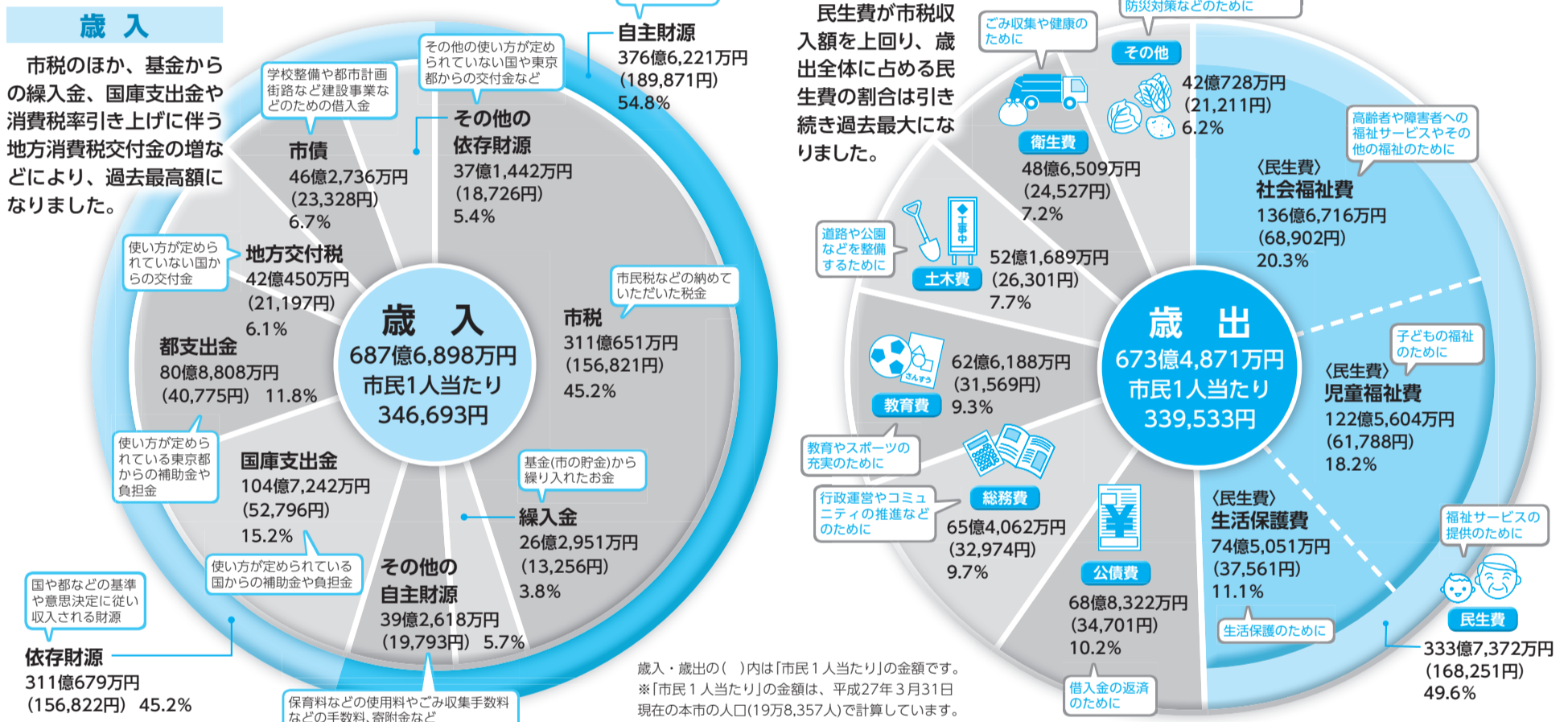
平成26年度各会計の決算状況

歳入決算額・歳出決算額ともに過去最高になりました。
 平成26年度の一般会計と各特別会計をあわせた全会計の決算額は、右記のとおりです。一般会計の決算は、歳入においては、合併算定替の縮減などにより地方交付税が減となったものの、景気回復の影響により市税収入が過去最高となったほか、消費税率引き上げに伴う地方消費税交付金が増となったことなどにより、歳入決算額は過去最高になりました。
 歳出においても、公債費の元利償還金がピークを迎えたことや、社会保障関係経費の増に伴う扶助費や特別会計への繰入金が増したことなどにより、歳出決算額も過去最高となりました。

会計名	予算現額	歳入		歳出		収入支出差引額
		収入済額	収入率	支出済額	執行率	
一般会計	703億8,502万円	687億6,898万円	97.7%	673億4,871万円	95.7%	14億2,027万円
特別会計	427億5,910万円	425億154万円	99.4%	418億298万円	97.8%	6億9,856万円
国民健康保険	200億5,810万円	200億8,140万円	100.1%	195億8,989万円	97.7%	4億9,151万円
下水道事業	41億6,982万円	40億4,166万円	96.9%	40億1,430万円	96.3%	2,735万円
中小企業従業員退職金等共済事業	1億2,885万円	1億2,883万円	100.0%	1億2,028万円	93.3%	855万円
駐車場事業	1億7,725万円	1億6,062万円	90.6%	1億5,427万円	87.0%	635万円
介護保険	140億8,498万円	139億3,509万円	98.9%	138億496万円	98.0%	1億3,013万円
後期高齢者医療	41億4,010万円	41億5,394万円	100.3%	41億1,927万円	99.5%	3,467万円
合計	1,131億4,412万円	1,112億7,052万円	98.3%	1,091億5,169万円	96.5%	21億1,883万円

※中小企業従業員退職金等共済事業特別会計は、中小企業従業員退職金等共済事業の終了に伴い、平成27年3月末をもって廃止しました。

一般会計の歳入歳出決算の状況



平成27年度上半期 予算執行状況

(平成27年9月30日現在)

各会計の予算執行状況

平成27年度当初予算は、全会計合わせて1,211億5,992万円でしたが、9月までの補正予算を加味すると1,234億9,882万円となりました。
 下半期も適正な予算の執行に努めます。

市民1人当たりの予算額
 (一般会計) 391,660円

※「市民1人当たり」の金額は、平成27年9月30日現在の本市の人口(19万8,869人)で計算しています。

会計名	当初予算額	補正予算額	計	歳入		歳出	
				収入済額	収入率	支出済額	執行率
一般会計	762億7,100万円	16億1,806万円	778億8,906万円	328億6,306万円	42.2%	285億3,148万円	36.6%
特別会計	448億8,892万円	7億2,084万円	456億976万円	198億5,734万円	43.5%	180億7,213万円	39.6%
国民健康保険	226億3,379万円	4億9,661万円	231億3,040万円	97億7,389万円	42.3%	93億9,820万円	40.6%
下水道事業	34億1,816万円	2,735万円	34億4,551万円	16億7,402万円	48.6%	12億191万円	34.9%
駐車場事業	1億2,305万円	635万円	1億2,940万円	6,874万円	53.1%	4,627万円	35.8%
介護保険	144億9,111万円	1億4,058万円	146億3,169万円	64億6,285万円	44.2%	60億6,493万円	41.5%
後期高齢者医療	42億2,282万円	4,995万円	42億7,277万円	18億7,783万円	43.9%	13億6,082万円	31.8%
合計	1,211億5,992万円	23億3,890万円	1,234億9,882万円	527億2,039万円	42.7%	466億361万円	37.7%

市債の状況

駐車場事業特別会計
 2,152万円

下水道事業特別会計
 93億817万円

合計
 611億1,660万円
 市民1人当たり
 307,321円

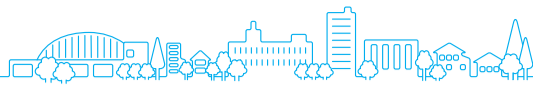
一般会計
 517億8,691万円

※市債は、学校や公園などの公共施設を整備するための資金を国や都などから長期的に借り入れたものです。一時的な財政負担を軽くし、将来利用する市民の皆さんにも負担していただくようになっています。
 ※「市民1人当たり」は、平成27年9月30日現在の本市の人口(19万8,869人)を用いて計算しています。

財産の状況

(平成27年9月30日現在)

区分	現在高	備考
土地	74万3,875㎡	
建物	32万2,879㎡	
出資による権利など	1億2,562万円	団体への出資金など
物品	859点	購入価格50万円以上の備品
債権	28万円	生活つなぎ資金貸付金
基金	89億2,956万円	財政調整基金など全17基金



平成26年度決算と平成27年度上半期予算執行の状況

市の財政がどのような状況なのか、皆さんに納めていただいた市税などがどのように使われたのかを知っていただくために、毎年6月と12月に財政状況を公表しています。平成26年度決算の詳細は、市HPの「決算の概要」および「財政白書」をご覧ください。
 ※各表の数値は、表示単位未満を四捨五入しているため、内訳の合計額が総合計額と一致しない場合があります。 ◆財政課 ☎042-460-9802

決算状況

市債の状況

一般会計、特別会計ともに借入額が元金償還額を下回ったため、市全体の市債現在高が減少しました。

(平成27年5月31日現在)

会計名	平成25年度末現在高(A)	平成26年度借入額(B)	平成26年度元金償還額(C)	平成26年度末現在高(A)+(B)-(C)
一般会計	560億 543万円	46億2,736万円	62億4,930万円	543億8,349万円
下水道事業特別会計	102億8,751万円	8億4,940万円	12億3,822万円	98億9,869万円
駐車場事業特別会計	8,536万円	0	5,697万円	2,840万円
合計	663億7,830万円	54億7,676万円	75億4,448万円	643億1,057万円

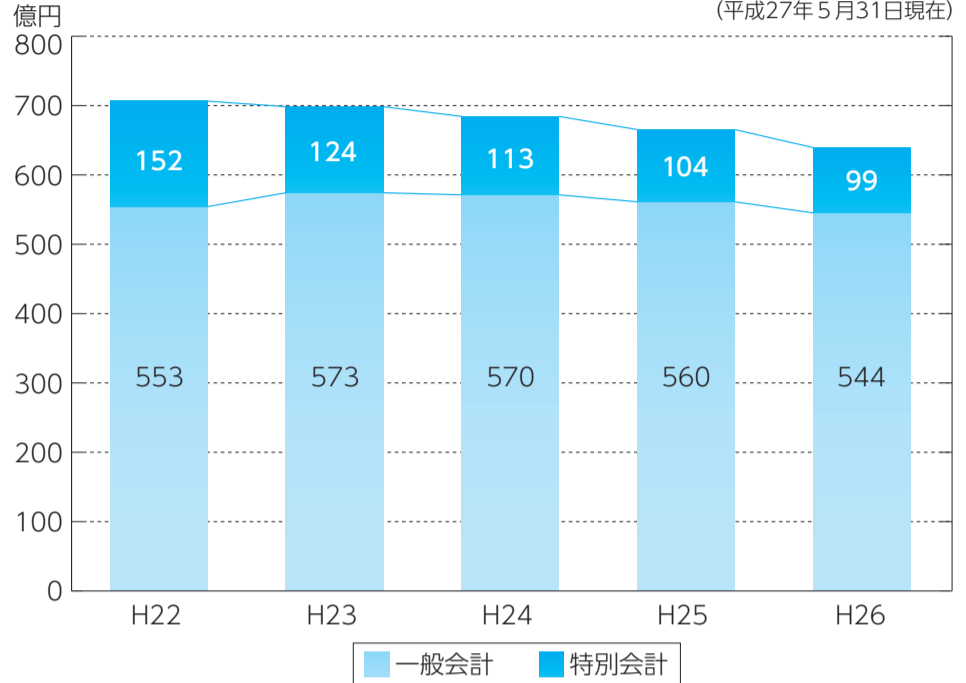
市債の平成26年度末現在高は、一般会計では、前年度末から16億2,194万円減となり、特別会計でも前年度末から4億4,579万円減となったことで、市全体では前年度末から20億6,773万円減の643億1,057万円となりました。これは、据置期間の終了による元金償還額の増などにより、一般会計、特別会計ともに借入額が元金償還額を下回ったためです。

一般会計では平成26年度が元利償還額のピークとなり、特別会計では引き続き償還が進むため、今後も市債残高は減少していく見込みです。

なお、元利償還金などの負担が市の財政規模に対して適正かどうかを把握するための指標である公債費比率は7.1%、実質公債費比率は0.1%となっており、いずれも適正な水準を保っています。

年度末市債現在高の推移(全会計)

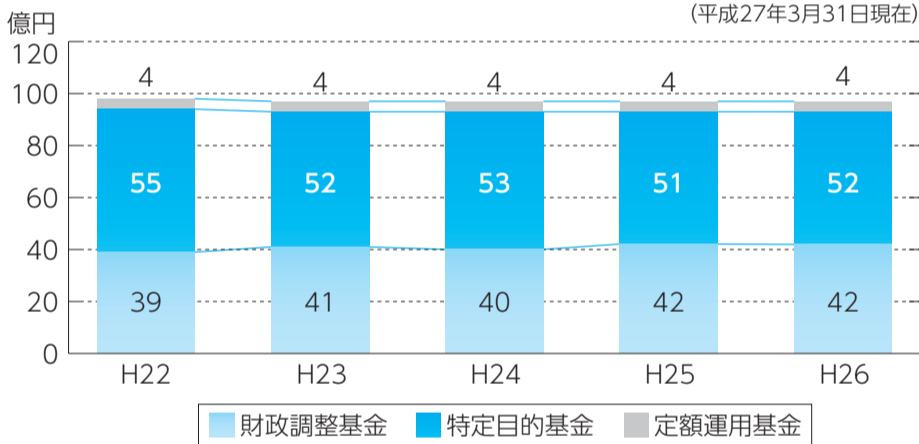
(平成27年5月31日現在)



基金の状況

特定目的基金・財政調整基金とも増加しました。

(平成27年3月31日現在)

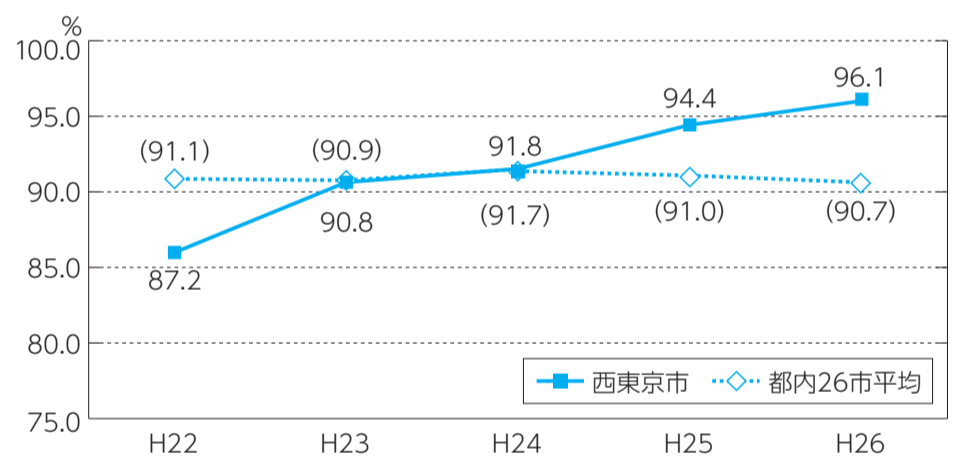


平成27年3月31日現在の基金は、前年度より1億7,406万円増の99億946万円となりました。

年度間の財源の不均衡を調整する財政調整基金は、前年度より6,849万円増の42億4,706万円となりました。特定目的基金は使い道が定められている基金であり、平成26年度においても各々の目的に応じて積み立てや取り崩しを行いました。庁舎整備基金を新たに創設したこともあり、特定目的基金全体の平成27年3月31日現在の基金残高は、前年度より1億554万円増の52億1,344万円となりました。

経常収支比率の推移

前年度に比べて1.7ポイントの悪化となり、財政の硬直化が進みました。



※()内は、都内26市平均を示しており、東京都市町村普通会計決算の概要(東京都総務局)による加重平均値を用いています。

経常収支比率は、財政構造の弾力性を示す指標です。この比率が低いほど市が自由に使うことができる財源が多く、新たな市民ニーズに対応する余力があるといえます。経常収支比率は平成22年度を境に増加傾向にあり、扶助費、公債費、物件費といった経費が年々増えていることや普通交付税における合併算定替の縮減が進んでいることなどが、経常収支比率の悪化に大きく影響しています。

国民健康保険事業の現況

◆保険年金課 ☎042-460-9821

◆決算の状況

平成26年度国民健康保険特別会計の決算額は、歳入が200億8,140万円、歳出が195億8,989万円となり、差し引き4億9,151万円、形式上は黒字となりました。しかし、国民健康保険特別会計は毎年、財源不足を一般会計からの財政支援によって補填している赤字財政で、平成26年度は18億8,000万円の支援を受けており、かなり厳しい財政運営を強いられているのが現状です。

◆歳入

前期高齢者交付金(44億5,168万円…22.2%)、国民健康保険料(43億9,252万円…21.9%)、国庫支出金(40億4,511万円…19.9%)、一般会計繰入金(27億2,609万円…13.6%)、共同事業交付金(20億3,994万円…10.2%)が主な財源で、全体の87.8%を占めています。なお、一般会計繰入金の中には、赤字補填としての財政支援分が含まれています。

◆一般会計繰入金の状況

一般会計繰入金には、「法定内繰入金」と「法定外繰入金」があります。「法定内繰入金」は、法で定められた保険料軽減に伴う不足財源の補填分、出産育児一時金および運営に必要な事務的経費に充てるもので、平成26年度は8億4,609万円です。

一方、「法定外繰入金」は、保険料の抑制などにより不足した財源を補填するために充てるものです。平成26年度は、平成25年度に比較し2,000万円減の18億8,000

万円となり、1世帯当たり2万円の負担となっています。

◆歳出

保険給付費(127億7,003万円…65.2%)、後期高齢者支援金等(27億4,938万円…14.0%)、共同事業拠出金(19億8,714万円…10.1%)で、全体の89.3%を占めています。

医療費総額は、一般被保険者、退職被保険者を合わせ154億2,376万円で、うち保険者負担分は、112億4,115万円となっています。

◆加入者の医療費状況

一般被保険者の加入者数は年平均4万9,230人、医療費総額は146億756万円、1人当たりの医療費は年間29万7,000円、退職被保険者の加入者数は2,247人、医療費総額は8億1,620万円、1人当たりの医療費は年間36万3,000円となっています。

本市の国民健康保険事業は、毎年増加する医療給付費などの歳出に対応する財源の確保が難しくなっており、引き続き厳しい財政状況となっています。

加入者の皆さんご自身が健康管理に努めていただくとともに、厳しい財政状況の折、保険料の納付についてご協力をお願いします。



健康ひろば



記入例

【はがき宛先】
〒202-8555市役所健康課
※往復はがきの返信用には、住所・氏名を記入

㊦ 往復はがき・Eメール

- 「離乳食講習会」申し込み
①希望日
②住所
③保護者氏名
④子どもの氏名(ふりがな)
⑤子どもの生年月日
⑥第〇子
⑦電話番号

㊧ はがき

- 「脂質異常症予防教室」申し込み
①住所
②氏名(ふりがな)
③生年月日(年齢)
④電話番号
⑤コレステロール値が高めと言われた時期

一般

事業名	日時/場所	対象/定員	申込方法など
◆健康課 係(☎042-438-4037)			
栄養相談 【管理栄養士による相談】	12月7日(月)午後1時～4時/ 保谷保健福祉総合センター	市内在住の方/ 各日3人(申込順)	12月3日(休)までに電話予約
	12月16日(水)午前9時～11時15分/ 田無総合福祉センター		12月11日(金)までに電話予約
サンテカレッジ 運動講座「運動習慣のための基礎3日間」 【しなやかストレッチ講座】	12月14日(月)、平成28年2月8日(月)午後1時30分～3時30分/ 保谷保健福祉総合センター ※3日間コースの2回目から	市内在住の方/ 20人程度(申込多数の場合は抽選)	12月7日(月)までに電話予約
ボディケア講座～ひざ痛予防～ 【理学療法士による、ひざ痛予防に関する話と自宅でできる体操】	12月17日(木)午前10時～11時/ 保谷保健福祉総合センター	市内在住の方/15人(申込順)	前日までに電話予約
西東京しゃきしゃき体操パート2講座 【下肢の筋力・バランス能力の向上に効果がある健康体操】 ※初めての方にお勧めです。	12月8日(火)午前10時～11時30分/ 保谷保健福祉総合センター	市内在住で立位がとれる方/ 各日20人(申込順)	前日までに電話予約 ※10人以上で出張講座も実施します(平日の午前9時～午後5時、会場はご用意ください)。
	12月11日(金)午前10時～11時30分/ 田無総合福祉センター		
からだとの健康相談 【保健師による面接相談】	12月9日(水)午後1時30分～3時30分/ 田無総合福祉センター	市内在住の方/2人(申込順)	12月4日(金)までに電話予約

子ども

事業名	日時/場所	対象/定員	申込方法など
◆健康課 係(☎042-438-4037)			
離乳食講習会 【離乳食のすすめ方、デモンストレーション、試食、歯科の話】	平成28年1月19日(火)午後1時15分から2時間程度/田無総合福祉センター	市内在住の6～8カ月の乳児と保護者(第1子優先)/25組(申込順)	往復はがきまたはEメール(記入例参照) ✉fami-boshi@city.nishitokyo.lg.jp 申込期間(消印有効):12月7日(月)～18日(金)
◆教育支援課 係(☎042-438-4074)			
ことばの発達・発音などに心配のある子どもの言語訓練・相談 【言語訓練士による相談】	12月9日(水)午後1時30分～5時/ 保谷庁舎4階	1人15分程度/5～12歳ぐらい/10人(申込順)	12月1日(火)午前9時～7日(月)に電話予約

健康ガイド

■市実施の任意の予防接種を受けた方へ

平成25年3月31日までに、市の助成により、ヒトパピローマウイルスワクチン、ヒブワクチン、小児用肺炎球菌ワクチンのいずれかを接種した方のうち、接種後に何らかの症状が生じ医療機関を受診した方は、接種との関連性が認定されると、医療費・医療手当が支給される場合があります。お心当たりのある方は、至急☎へお問い合わせください。

☎(独)医薬品医療機器総合機構 救済制度相談窓口(☎0120-149-931)
※上記につながらない場合は、☎03-3506-9411へ

■特定(一般)健康診査 受診期間終了間近

ご自身の健康状態を確認する良い機会ですので、未受診の方はぜひ受診してください。

□**健診期間** 12月19日(土)まで
※受診の際は受診券が必要です。紛失した場合は再発行しますので、下記へご連絡ください。

※大腸がん・前立腺がん・肝炎ウイルス検診も12月19日(土)まで。12月11日(金)まで申込受付中です。

◆健康課 係(☎042-438-4021)

12月1日は世界エイズデー

世界エイズデーは、世界レベルでのエイズのまん延防止と患者・感染者に対する差別・偏見の解消を目的にWHO(世界保健機関)が1988年に制定したもので、世界中で啓発活動が行われています。

◆東京都エイズ予防月間普及啓発イベント

時 12月3日(休)午後7時～9時
場 コンファレンススクエアエムプラス(千代田区丸の内2-5-2三菱ビル10階)

内 講演会「働く世代に多いHIV/エイズ～誰もが働きやすい職場とは～」、最新のHIV・エイズ医療について、パネルディスカッションほか

定 100人(申込順)
申 東京都福祉保健局HPをご覧ください。

◆HIV検査

東京都では、エイズの原因となるヒト免疫不全ウイルスの感染の有無を調べる検査を無料・匿名で受けることができます。詳細は、下記へ電話または東京都福祉保健局HPでご確認ください。

□**検査実施機関** 東京都多摩小平保健所(小平市花小金井1-31-24・☎042-450-3111)
※そのほか、都内各保健所でも検査可

◆**エイズについて知りたいときは** 東京都エイズ電話相談(☎03-3292-9090)

月～金曜日:午前9時～午後9時
土・日曜日、祝日:午後2時～5時

◆健康課 係(☎042-438-4037)

献血のご協力をお願いします



輸血用血液の確保が厳しい状況が続いています。西東京市献血推進協会による献血を実施しますので、ご協力をお願いします。

時 12月3日(休)午前10時～11時30分

午後1時～4時

場 保谷庁舎正面玄関前

対 16～64歳 ※60～64歳の間に献血のご協力実績がある方は、69歳まで

◆健康課 係(☎042-438-4021)

休日診療

※健康保険証、診察代をお持ちください。

医科(受診の際は、小児科など診療科目をお問い合わせのうえお出掛けください)

診療時間	午前9時～午後10時	午前9時～午後5時	午前10時～正午 午後1時～4時 午後5時～9時
6日	西東京中央総合病院 芝久保町2-4-19 ※小児科は午後5時まで ☎042-464-1511	こみち内科クリニック 芝久保町1-5-8 ハynes田無式番館104 ☎042-450-6731	休日診療所 中町1-1-5 ☎042-424-3331 ※歯科診療は行っていません。 ※受付時間は、各診療終了時間の30分前まで
13日	田無病院 緑町3-6-1 ☎042-461-2682	ノーブルビルクリニック ひばりが丘北3-5-13 ☎042-424-5678	

歯科(受診の際は、お問い合わせのうえお出掛けください)

受付時間	午前10時～午後4時	
6日	志藤歯科医院 向台町3-6-7 ☎042-468-0552	鎌田歯科 ひばりが丘北3-2-6 ☎042-423-2526

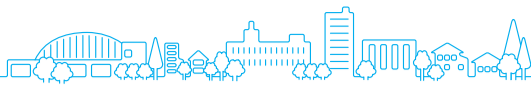
電話相談

医療相談(西東京市医師会) ※専門の医師が相談に応じます。

火曜日 午後1時30分～2時30分 ☎042-438-1100
12月1日 小児科 8日 耳鼻咽喉科
15日 循環器内科 22日 小児科・アレルギー科

歯科相談(西東京市歯科医師会)

金曜日 午後0時30分～1時30分 ☎042-466-2033
12月4日・11日・18日・25日



脂質異常症予防教室(基礎編)

脂質異常とはLDLコレステロール値や中性脂肪の値が高い状態、またはHDLコレステロール値が低い状態をいいます。脂質異常の状態が続くと動脈硬化が進み、脳卒中や心筋梗塞などを起こす危険性が高まります。

このたび、医師や管理栄養士による、脂質異常やその予防についての講義をはじめとした教室を開催します。最近気になり始めた方向けの基礎教室です。ぜひ参加して、健康管理に取り組みましょう。

時・内

日時	内容
平成28年1月21日(木) 午後1時15分～4時 ^ご	医師・管理栄養士による講話「悪玉コレステロールをさげるコツ」、健康チェック、目標設定
28日(木)	午前10時～午後1時 調理実習「おいしく健康!」 ^{など}
	午後1時30分～3時30分 健康運動指導士による運動教室「今日から始める運動」
2月4日(木) 午後1時～4時 ^ご ※個別	管理栄養士など専門職による個別相談「続けられることを見つけよう」

※1月21日(木)のみ、単発参加も可

場 田無総合福祉センター

対 全日程受講可能で、健康診査などで初めて脂質が高いと言われた方・脂質異常症の家族がいるなどで、脂質異常症の予防に取り組みたい方

定 22人(申込多数の場合は、コレステロール値が最近上昇してきた方を優先し、抽選)

申 12月24日(木)(消印有効)までに、電話・はがき・Eメール(6面記入例^回参照)で

□**受講決定** 平成28年1月6日(木)ごろに連絡します。

◆**健康課** (☎042-438-4037・✉seijin-hoken@city.nishitokyo.lg.jp)

お役立ちガイド 他機関からのお知らせ

12月の薬湯～ショウガの湯～

風邪の時や予防にも、体を温める効果がある薬湯です。



時 12月6日(日)

※小学生以下は入浴無料(保護者同伴)

場 庚申湯・松の湯・みどり湯・ゆパウザ

問 西東京市公衆浴場会

(庚申湯 ☎042-465-0261)

市民公開講座

時 12月10日(木)午後2時～3時

場 保谷こもれびホール

内 「股関節の痛みの治療」人工股関節を知る

定 50人(先着順) ※当日、直接会場へ

問 佐々総合病院 (☎042-461-1535)

東大農場博物館

お正月のしめ縄づくり体験

時 12月15日(火)～18日(金)午前10時15分～午後2時 ※所要時間:約30分

定 各日60人(先着順) ※当日、直接会場へ

場・問 東京大学生態調和農学機構(緑町1-1-1・☎042-463-1611)

予備自衛官補(一般・技能)募集

□**応募資格**

一般…18歳以上34歳未満の方

技能…18歳以上55歳未満の方

□**業務内容**

一般…後方地域での警備^{など}

技能…医療従事者・語学要員・車両整備

□**試験日程**

平成28年4月10日(日)～14日(木)(予定)

□**受付期間**

平成28年1月8日(金)～4月2日(土)

問 自衛隊西東京地域事務所

(☎042-463-1981)

人権身の上相談

時 12月6日(日)午前10時15分～午後4時(受付:午後3時^{まで})

場 西武池袋本店7階「行政・法律・くらしの相談コーナー」

内 人権問題(近隣関係・DV・セクハラ・嫌がらせ)・子どもの人権問題(いじめ・体罰・不登校)^{など}

□**相談員** 東京人権擁護委員協議会所属人権擁護委員・東京都人権擁護委員連合会子ども人権委員会委員・東京法務局職員

問 東京法務局人権擁護部第三課

(☎03-5213-1234)

立川防災館 年末特別企画

◆パネル展示

時 12月12日(土)～26日(土)の開館時間中

内 年末年始に多発する事故とその防止策

◆オリジナルカレンダープレゼント

時 12月12日(土)・13日(日)・19日(土)・20日(日)・23日(祝)・26日(日)午前9時～正午

対 常設展示の子ども用防火服などを着用して、個人で写真撮影を行った小学生以下

定 各日50人(先着順)

◆シルバー応急手当講習会

時 12月13日(日)午前10時～11時^ご

内 高齢者のけが・病気などに対する応急処置法

対 高齢者・高齢者と同居している方^{など}

定 30人(申込順) ※要予約

場・問 立川防災館(立川市泉町1156-1・☎042-521-1119)

文化庁 平成28年度「伝統文化親子体験教室」事業の募集

文化庁では、伝統文化・生活文化の継承・発展と子どもたちの豊かな人間性の涵養に資することを目的に、「伝統文化親子体験教室」事業を実施しています。詳細は、文化庁HPでご確認

ください。

□**申請** 12月7日(月)までに必要書類を文化振興課(保谷庁舎3階)へ

◆**文化振興課** (☎042-438-4040)

無料市民相談

■一般市民相談

場所	日時
市民相談室 田・保	月～金曜日 午前8時30分～午後5時

■専門相談(予約制)

□**予約開始** 12月4日(金)午前8時30分(☆印は11月4日から、★印は11月17日から受付中)

□**予約方法** 希望する庁舎の市民相談室へ直接または電話

※予約開始日は大変混み合いますので、ご了承ください。

問 田無庁舎2階市民相談室 田(☎042-460-9805)

保谷庁舎1階市民相談室 保(☎042-438-4000)

内容	場所	日時
法律相談	田	12月10日(木)・17日(木)・18日(金)午前9時～正午
	保	12月9日(水)・15日(火)・16日(水)午後1時30分～4時30分
人権・身の上相談	田	☆12月3日(木)
	保	12月24日(木)
税務相談	田	12月11日(金)
	保	12月18日(金)
不動産相談	田	12月17日(木)
	保	★12月10日(木)
登記相談	田	★12月10日(木)
	保	★12月17日(木)
表示登記相談	田	★12月10日(木)
	保	★12月17日(木)
交通事故相談	田	★12月9日(水)
	保	12月21日(月)
年金・労災・雇用保険・人事一般相談	田	★12月7日(月)
行政相談	田	★12月18日(金)
相続・遺言・成年後見等 手続相談	保	1月8日(金)

■そのほかの相談

内容	日時/場所	問い合わせ
教育相談	月～金曜日 午前9時～午後5時/ 保谷庁舎4階・田無庁舎5階 ※予約制	教育支援課 保 (☎042-438-4077)
	【電話相談】月～金曜日 午前9時～午後5時 (☎042-425-4972)	
不登校 ひきこもり 相談	月・水・金曜日 午前9時～午後5時/ Nicomolーム(西原総合教育施設)	子ども家庭支援センター (☎042-439-0081)
	【電話相談】午前9時～午後5時 月・水・金曜日(☎042-452-2244) 火・木曜日(☎042-438-4077)	
子供家庭相談	月～土曜日 午前9時～午後4時 ※土曜日は電話相談のみ(正午～午後1時を除く)/ 子ども家庭支援センター(住吉会館ルピナス)	子ども家庭支援センター (☎042-439-0081)
ひとり親相談	月～金曜日 午前9時～午後4時/ 子育て支援課(田無庁舎1階) ※予約制	子育て支援課 田 (☎042-460-9840)
女性相談	①月～水・金曜日 午前10時～午後4時 木曜日 午前10時～午後8時/男女平等推進セ ンターパリティ(住吉会館ルピナス)	男女平等推進センター (☎042-439-0075)
	②月～水曜日(第4火・水曜日を除く)午前10時～ 正午/田無庁舎2階 ※いずれも予約制	
生活相談	月～金曜日 午前8時30分～午後5時/ 生活福祉課(両庁舎1階)	生活福祉課 田(☎042-460-9836) 保(☎042-438-4027)
生活困窮者相談	月～金曜日 午前8時30分～午後5時/ 生活サポート相談窓口(保谷庁舎1階)	生活福祉課 保 (☎042-438-4023)
障害福祉相談	障害の種類を問わない相談 月～土曜日 午前9時～午後6時	相談支援センター・ えぼっく (☎042-452-0075)
	発達障害相談 ※予約制 月曜日 午前9時～正午 いずれも、相談支援センター・えぼっく(フレンドリー)	
外国人相談	月～金曜日 午前10時～午後4時/ 多文化共生センター(イングリッシュ)	多文化共生センター (☎042-461-0381)
消費生活相談	月～金曜日 午前10時～正午・午後1時～4時/ 消費者センター(保谷庁舎3階) ※予約制	消費者センター 保 (☎042-425-4040)
住宅増改築 相談	第1金曜日 午後1時30分～4時/ 田無庁舎2階ロビー・保谷庁舎1階ロビー	都市計画課 保 (☎042-438-4051)
動物相談 (西東京市獣医師会)	第3金曜日 午後1時30分～2時30分/ 田無庁舎2階ロビー・保谷庁舎1階ロビー	環境保全課 (☎042-438-4042)



外国人のためのリレー専門家相談会

弁護士などの専門家による無料相談会です。相談には6カ国語の通訳ボランティアが付きます。お気軽に相談してください。

時 12月12日(土)午後1時～3時30分
場 きらっと ※当日、直接会場へ
内 国際結婚・離婚、ビザ、在留資格、労働問題、税金、年金、パートナーからの暴力(DV)、出産・育児・教育のことなど

□相談員
弁護士・行政書士・社会保険労務士・臨床心理士・女性のためのカウンセラー
□通訳言語
英語、中国語、韓国・朝鮮語、スペイン語、フランス語、ポルトガル語
※言語は当日変更になる場合あり
※予約も可。電話で問へ
問 西東京市多文化共生センター (☎042-461-0381)
◆文化振興課保(☎042-438-4040)

Free Consultation for Foreign Residents

Date: December 12th (Saturday), 2015

Time: 13:00-15:30

Venue: 2F of "KIRATTO" (Minami-cho Sport-Bunka Koryu Center)

(3 minutes by walk from Tanashi Station (South Exit) on Seibu Shinjuku Line)
※Appointment is not required. Please come directly to the venue during the consulting hours. You may make an appointment in advance if you prefer to.

☎ Nishitokyo Multicultural Center 042-461-0381

Free counseling with professionals including lawyers, administrative procedures legal specialists, labor and social security attorneys will be offered as well as counseling that specializes in women's issues. Please feel free to come if you have any question or concern to ask the above specialists. Professional consultation covers issues relating to international marriages or divorces, accidents, visa, resident status, labor problems, taxes, pensions, health insurances, domestic violence, emotional matters, bearing/raising/education of children and etc.

※All consultations will be strictly confidential and your privacy will be assured.

※Interpretation service by volunteer interpreters for English, Chinese, Korean, Spanish, French, and Portuguese is scheduled on the day but is subject to change depending on the interpreter's availability.

※If there is any specific document you would like to consult on, such as your agreement or contract, please bring it with you in order to enable the consultees to better understand your situation.

キッズルーム

子育て世代向け情報
※市からの連絡帳コーナーもご覧ください。

第16回 小学生ドッジボール大会5・6年生大会

時 ①平成28年2月13日(土)(男子の部)
②2月14日(日)(女子の部)
※いずれも午前9時～午後5時(予定)
場 スポーツセンター
対 市内在住・在学の小学5・6年生12～23人で構成されたチーム
※試合人数は12人
※ほかに成人の監督1人・監督以外の手伝い(記録・タイマー)1人
申 平成28年1月19日(火)(必着)までに、各小学校・スポーツ振興課(保谷庁舎3階)で配布の参加申込書・メンバー表を、〒202-8555市役所スポーツ振興課「ドッジボール大会」係へ郵送・ファクス

持参
※書類は市HPからもダウンロード可
※ファクスで申し込む場合は、必ず電話で送達確認をしてください。
※必ず実施要項をご確認ください。
※審判・実技指導の派遣を、各小学校2回(1回2時間[※])を上限に受け付けます(日程により受付不可の場合あり)。
□組み合わせ抽選会
時 平成28年1月29日(金)午後6時30分
場 スポーツセンター
◆スポーツ振興課保(☎042-438-4081・FAX042-438-2021)

ファミリー・サポート・センター ファミリー会員登録説明会

地域の中で子どもを預けたい方(ファミリー会員)と、子どもを預かる方(サポート会員)からなる会員同士の相互援助活動を行っています。ファミリー会員に登録希望の方は出席してください。
時・場 12月8日(火)・田無総合福祉センター
12月19日(土)・防災センター
※いずれも午前10時～正午
定 各回20人 ※保育あり:各回10人(申

込順)
持 保護者の顔写真(縦3cm×横2.5cm)1枚・印鑑・82円切手1枚(会員証郵送用)・ボールペン
申 各回前日の午後5時までに、電話で問へ
問 ファミリー・サポート・センター事務局(☎042-438-4121)
◆子ども家庭支援センター(☎042-425-3303)

ようこそとしょかんへ 12月

中央 ☎042-465-0823
火～金 午前10時～午後8時
土・日・祝日 午前10時～午後6時
●おはなしおばさんのおはなし会 6日(日)午前11時
●にっこにおはなし会 3・17日(休)午前11時/1～2歳児と保護者対象
●サンサンおはなし会 20日(日)午前11時/3歳児から対象
●おはなし会 3・10・17日(休)午後3時30分/3歳児から対象
●クリスマスおはなし会 24日(休)午後3時/3歳児から対象
●紙芝居・おはなし冬のスペシャル 19日(土)午前11時/3歳児から対象(3歳未満は保護者同伴)/公演:おはなしaqua(アクア)

乳幼児～小学生を対象としたおはなし会など、いろいろな行事を行っています。お問い合わせは各図書館へ

柳沢 ☎042-464-8240
火～金 午前10時～午後8時
土・日・祝日 午前10時～午後6時
●ちいさなおはなしひろば 4・11日(金)午前11時/1～2歳児と保護者対象
●わくわくドキドキ紙芝居スペシャル 12日(土)午前11時
●おはなしひろば 2・9日(火)・23日(休)午後3時30分/3歳児から対象
●クリスマスおはなしひろば 16日(休)午後3時30分/3歳児から対象

保谷駅前 ☎042-421-3060
火～金 午前10時～午後8時
土・日・祝日 午前10時～午後6時
●ちいさなおはなしひろば 11・25日(金)午前11時/1～2歳児と保護者対象
●おはなしひろば 11・25日(金)午後3時30分/3歳児から対象
●おはなしのへや 5・19日(土)午後3時30分/5歳児～小学3年生対象

ひばりが丘 ☎042-424-0264
火～金 午前10時～午後8時
土・日・祝日 午前10時～午後6時
●ちいさなおはなしひろば 4・25日(金)午前11時/1～2歳児と保護者対象
●おはなしひろばサタデー 12日(土)午前11時/3歳児から対象
●おはなしひろば 2日(休)午後4時/3歳児から対象
●クリスマスおはなしひろば 16日(休)午後4時～5時/3歳児から対象
※1時間の特別版

芝久保 ☎042-465-9825
火～日 午前10時～午後6時
●おはなし会 3・10・17・24日(休)午後4時

児童館・児童センターとの共催行事
●はじめてのページ 3日(休)午前11時/下保谷児童センター
●新町おはなしひろば 16日(休)午後3時30分/新町児童館/3歳児から対象

谷戸 ☎042-421-4545
火～日 午前10時～午後6時
●ちびっこおはなし会 2・16日(休)午前11時/1～2歳児と保護者対象
●おはなし会 9日(休)午後3時30分/3歳児から対象
●クリスマスおはなし会 16日(休)午後3時30分/3歳児から対象

休館日
7日(月)・14日(月)・21日(月)・28日(月)～平成28年1月4日(月)
※中央・保谷駅前・柳沢・ひばりが丘図書館は、18日(金)も休館
※芝久保・谷戸図書館は、23日(休)も休館

人権週間

人権週間とは、「世界人権宣言」が1948年12月10日に国連総会で採択されたことを記念し定められた「人権デー(Human Rights Day)」を最終日とする1週間(12月4日～10日)のことです。この期間に、都内で人権に関するさまざまな催しが行われます。参加して人権について考える機会にしてみませんか。

本市における催し

◆人権パネル展
時 12月3日(木)・4日(金)午前10時～午後4時
場 保谷庁舎1階ロビー
内 国立ハンセン病資料館・多磨全生園見学会(人権バスハイク)、「人権の花」運動、子どもたちからの人権メッセージなど
□共催 西東京市人権擁護委員
◆協働コミュニティ課保(☎042-438-4046)

都内における事業

◆講演と映画の集いin練馬
時 12月8日(火)午後1時30分～5時(1時開場)
場 練馬文化センター(西武池袋線練馬駅北口徒歩1分)
※当日、直接会場へ(先着順)
内 ①藤田弓子さんの講演
②映画「わが母の記」の上映
◆講演と映画の集いin稲城
時 12月13日(日)午後1時30分～5時(1時開場)
場 稲城市立iプラザ(京王相模原線若葉台駅北口徒歩2分)
※当日、直接会場へ(先着順)
内 ①辻井いつ子さんの講演
②映画「そして父になる」の上映

□主催 東京都人権啓発活動ネットワーク協議会ほか
問 東京都総務局人権部人権施策推進課(☎03-5388-2588)

放火火災を防ぎましょう

平成26年中に東京消防庁管内で発生した火災4,805件のうち、放火(疑い含む)によるものは1,381件でした。市内では今年1～2月に連続放火が発生し、9月末までに発生した火災

46件のうち17件が放火(疑い含む)によるものです。放火は昭和52年から火災の原因の第1位を占めています。しっかりと対策して放火火災を防ぎましょう。

□放火火災を防ぐためのポイント
●家の周りに燃えやすいものを置かない…雑誌・段ボールなどを家の周りに置かず、ごみは指定日の朝に出す。
●家の周りは外灯をつけて明るくする…放火火災は人目を避けた夜間に発生することが多いため、放火しにくい環境をつくる。

●施錠を徹底する…物置や車庫などは、外部から入れないように鍵を掛ける。
●地域と連携しパトロールする…不審者を発見したら近隣住民で声を掛け合い、人目に付きにくい場所を巡回する。
問 西東京消防署(☎042-421-0119)
◆危機管理室保(☎042-438-4010)

イベント NEWS

もっと知ろう！ 楽しもう！

ピアカウンセリング (中途失聴・難聴者による相談会)

12月8日(火) 午後7時～8時30分
相談支援センター・えぼっく(障害者総合支援センターフレンドリー内)

中途失聴・難聴者自身や聴覚障害児を育てている保護者が相談員となり、同じ立場から相談を受け、実体験をもとにアドバイスします。聴覚の障害に関する不安を気軽に相談できます。

定 1人(申込順)
申 電話またはファクスで問へ
問 相談支援センター・えぼっく
(☎042-452-0075・FAX042-452-0076)
◆障害福祉課(☎042-438-4034)

講演・シンポジウム 伝えてよかった 知ってよかった 認知症 ～地域に支えてもらった経験から～

12月14日(月)
午後1時30分～3時30分(受付:1時)
田無総合福祉センター
※当日、直接会場へ

内 NPO法人サポートハウス年輪理事長による講演、介護経験者・グループホームばぶちゃんち職員・社会福祉協議会ほっとネット職員によるパネルディスカッション

定 90人(先着順)
※介護が必要な方、子ども同伴の方は、問へご連絡ください。
問 緑町地域包括支援センター(☎042-461-7081)
西原町地域包括支援センター(☎042-451-8844)
◆高齢者支援課(☎042-438-4029)

エコプラザの エコ・クッキング！

12月16日(水)
午前10時30分～午後1時
エコプラザ西東京

食材を無駄なく使うコツ、調理器具を使う時のちょっとした配慮、ごみを出す時の一工夫などを学んで、環境に優しい調理をしましょう。

メニュー(3品)
ドライカレー、イタリアン卵スープ、キャロットオレンジ寒天
対 市内在住・在勤・在学の18歳以上の方

定 18人(申込順)
料 ¥200円(材料費)
持 エプロン・三角巾・ハンドタオル・10cm四方に切った清潔な古布1枚・食器用布巾1枚・飲み物
申 12月3日(木)午前9時から、電話・ファクス・Eメールで、住所・氏名・年齢・電話番号を添えて問へ
問 エコプラザ西東京(☎042-421-8585・FAX042-421-8586・eco plaza@city.nishitokyo.lg.jp)
※電話受付：午前9時～午後5時
◆環境保全課(☎042-438-4042)

物忘れ予防教室 ～脳をリフレッシュ～

平成28年1月5日～3月22日の(火)
午後1時30分～3時(全12回)
老人憩いの家「おあしす」

認知症予防のために、楽しみながら脳を活性化しましょう。懐かしい歌を歌ったり体を動かしたりしながら、皆さんで楽しいひとときを過ごしませんか。

内 ゲーム・歌・簡単な体操など
対 市内在住の満65歳以上で、要支援・要介護の認定を受けていない方で、物忘れが気になっている方
定 20人(申込多数の場合は抽選)
申 12月11日(金)(消印有効)までに、往復はがき住所・氏名(ふりがな)・年齢・電話番号を明記し、〒202-8555市役所高齢者支援課「物忘れ予防教室」係へ郵送
◆高齢者支援課(☎042-438-4029)

市民体づくり教室 新宿山の手七福神ウォーキング

平成28年1月6日(水)
午前9時～午後1時(予定)
集合：田無駅北口ペDESTリアンデッキ ※小雨決行・雨天中止

□コース 田無駅～地下鉄東西線飯田橋駅→鎮護山善国寺→大乗山経王寺→巖嶋神社→大久保山永福寺→春時山法善寺→霞関山太宗寺→稻荷鬼王神社→新宿区立大久保公園(約6.5km)
対 市内在住・在勤・在学の小学生以上で健康な方(小学生は保護者同伴)
定 100人(申込順)
料 ¥410円(田無～飯田橋駅の片道交通費)・帰りの交通費
持 歩きやすい靴・服装、雨具、タオル、飲み物など
申 12月11日(金)(必着)までに、往復は

がきに参加者全員の住所・氏名(ふりがな)・年齢・性別・電話番号を明記し、〒202-8555市役所スポーツ振興課「新宿山の手七福神ウォーキング」係へ
◆スポーツ振興課(☎042-438-4081)

同行援護従業者(ガイドヘルパー)養成研修(通学)

平成28年1月9日(土)・10日(日)・16日(土)・17日(日)・23日(土)
午前9時～午後6時(全5回)
障害者総合支援センターフレンドリー^{ほか}

ガイドヘルパーは、視覚障害者の外出の付き添いを行います。

内 講義・演習(ガイドヘルパーの役割・視覚障害者への理解など)
対 全日程受講が可能な方で、次のいずれかに該当する方

①市内で同行援護を実施または実施予定のある事業所に勤務または勤務予定の方で、勤務先の代表者が推薦する方
②市内在住・在勤の65歳未満の方
定 20人(申込順)
料 ¥5,000円(教材費など)
申 12月2日(水)から障害福祉課(両庁舎1階)で配布する申込書をご確認ください。
※本人確認を受講前に行います。
◆障害福祉課(☎042-438-4034)

上級救命講習

平成28年1月11日(祝)
午前9時30分～午後5時30分
きらっと

西東京消防署・(公財)東京防災救急協会指導員による講習会です。

内 普通救命講習の内容(心肺蘇生法など)・傷病者管理・外傷の応急手当て・搬送法
※講習修了者には、技能認定証(3年間有効)を交付
対・定 市内在住・在勤・在学の中学生以上・40人(申込順)
※初めて応急手当てを学ぶ方も可
料 ¥2,600円(教材費)
申 12月2日(水)から、スポーツセンター・きらっと・総合体育館で配布する申込用紙に必要事項を明記し、教材費を添えて各館へ
問 スポーツセンター(☎042-425-0505)
◆スポーツ振興課(☎042-438-4081)

沿線3市連携事業 片山善博さんが語る 「男性にとっての男女共同参画」

平成28年1月17日(日)
午後2時～4時
清瀬市生涯学習センター(西武池袋線清瀬駅北口すぐ)

鳥取県知事時代、男性の育児休業など「男性にとっての男女共同参画の課題」に積極的に取り組み、6人の子育て経験もある片山さんから、地域・職場・家庭で生きやすい社会を作るコツを学びます。

定 180人 ※保育あり：生後6カ月以上の未就学児・10人(申込順)
申 12月1日(火)午前9時から、電話で問へ
問 清瀬市男女共同参画センター(☎042-495-7002)
※受付時間：火～金曜日午前9時～午後5時(祝日・12月29日～1月3日を除く)
◆男女平等推進センター(☎042-439-0075)



片山善博さん

第3回 お父さんお帰りなさい パーティー&ようこそ！ゆめこらぼメディア

平成28年1月24日(日)
午後1時30分～3時45分
アスタビル2階センターコート
集合：市民協働推進センター

きっと見つかる、あなたの地域デビュー。市内の市民活動の情報が一堂に集まる「NPO市民フェスティバル」見学ツアーに参加して、仲間づくりのきっかけを見つけませんか。

内 オリエンテーション、おとぼ・メディアツアー
対 市内在住・在勤・在学の方
定 25人(申込順)
申 平成28年1月19日(火)までに、電話・ファクス・Eメールで住所・氏名(ふりがな)・電話番号を添えて、問の「おとぼ・メディア」係へ
問 市民協働推進センター(☎042-497-6950・FAX042-497-6951・yume collabo@ktd.biglobe.ne.jp)
◆協働コミュニティ課(☎042-438-4046)

みんなの 伝言板

※特に記載のないものは、無料です。
※内容についてのお問い合わせは、各サークルへお願いします。

「みんなの伝言板」(サークル紹介)は、個人情報が含まれているため、削除してあります。

成人式

時 平成28年1月11日(祝)
場 保谷こもれびホール

第1回

- 受付 午前9時30分
- アトラクション 午前10時
- 式典 午前10時15分
- 対象 田無第二中学校・ひばりが丘中学校・田無第三中学校・青嵐中学校・明保中学校の学区在住者

第2回

- 受付 午前11時30分
- アトラクション 正午
- 式典 午後0時15分
- 対象 田無第一中学校・保谷中学校・柳沢中学校・田無第四中学校の学区在住者

対 平成7年4月2日～翌年4月1日に生まれ、西東京市の住民基本台帳に登録がある方
※案内状は12月上旬に発送予定です。お手元に届かない場合は、下記へご連絡ください。
※市外在住で参加希望の方は、案内状を発送しますので、12月21日(月)までに下記へご連絡ください。
※式典は2回に分けて行います。案内状の回に不都合がある場合は、希望する回にご参加ください。
※庁舎敷地内での飲酒、会場内への酒類の持ち込み、飲酒者の入場はできません。
※車でのご来場はご遠慮ください。
◆社会教育課 ☎042-438-4079

西東京市一店逸品事業お土産セット

西東京のおみやげ「いっぴん便り」販売開始

西東京商工会と協力して行っている西東京市一店逸品事業の認定商品を集めたお土産セットを販売します。年末年始のごあいさつや各種ご贈答用に、ぜひご利用ください。



□セット内容

- ①いっぴんセット(1,850円)
ふりかけ納豆・養老最中(2つ)・やぎサブレ(2つ)・きみまるん(2つ)・栗どら・あんずどら焼・パイナップルバナラジャム
 - ②お茶セット(2,700円)
上記①+抹茶入りき茶「たなしのE」
 - ③梅酒セット(3,750円・限定24セット)
上記①+西東京梅酒
- ※各商品の在庫状況により、販売終了および内容物を変更する場合あり
申 12月15日(火)までに電話で☎へ
※受付：平日午前9時～午後5時30分

□セットお渡し日

- 12月24日(木)・25日(金)・28日(月)
- ☎ 西東京商工会 ☎042-461-4573
- ◆産業振興課 ☎042-438-4041



いっぴんセットの内容(一部)

西東京市ファミリースポーツデー

時 12月20日(日)
場 総合体育館

- ◆あそびラボ～あそび×スポーツ=?～
オリジナルジャンボかるたを取り合う「スポーツかるた」、ストラックアウトなど高得点を目指してチャレンジする「ターゲットチャレンジ」、大人には懐かしくて子どもには新しい「昔遊び」など、体を動かしながら楽しく遊べるコーナーが盛りだくさんです。
時 午前10時～正午(受付：9時45分)
※当日、直接会場へ
¥300円
持 動きやすい服装・室内履き・飲み物・タオル
◆新体操オリンピック 田中琴乃さんと楽しくカラダづくり!
ボール・フラフープ・リボンを使用した子ども向けの教室です。新体操オ

リンピアンと一緒に楽しく運動しませんか。教室終了後には田中さんへの質問コーナーなど、触れ合いタイムもあります。
時 午後1時30分～3時
対 年長児～小学3年生
※未就学児は保護者同伴。小学生は保護者も参加可
定 子ども50人と保護者(申込順)
¥610円
申 12月3日(日)から、総合体育館・きらっと・スポーツセンターで配布する申込用紙に必要事項を明記し、参加費を添えて各館へ
※詳細は、各館配布のチラシまたは西東京市スポNAVI ☎をご確認ください。
問 総合体育館 ☎042-467-3411)
◆スポーツ振興課 ☎042-438-4081)

りさいくる市

時 12月6日(日)
午前9時ごろ～正午
場 エコプラザ西東京

- ※環境保護のため徒歩・自転車での来場にご協力ください。
※当日、地元産野菜の販売、茶わんのリサイクル、猫の里親探し・譲渡会があります。
◆ごみ減量推進課 ☎042-438-4043)

資源物の持込回収

会場で、次の資源品を無料で回収します。受付までご持参ください。

プラスチック製品	バケツ・ポリタンク・プランター・カゴ・ごみ箱など
陶磁器食器 ※ごみ資源化市民会議主催	茶わん・皿・小鉢・湯飲み(ガラス・花瓶・土鍋・自作品は回収できません。)

多摩六都科学館ナビ

冬の特別企画展「オーロラと星座の世界 KAGAYA写真展」

美しい星空写真やデジタル絵画が並びます。大型映像「オーロラの調べ～神秘の光を探る～」と併せてアーティストKAGAYAの世界をお楽しみください。
時 12月5日(土)～平成28年1月7日(日)
午前9時30分～午後5時
¥大人500円・4歳～高校生200円
※平日限定60歳以上割引実施中(12月25日(金)まで)

問 多摩六都科学館
(☎042-469-6100)
※12月の休館：月曜日・29日(火)～31日(休)



©KAGAYASudio

大掃除の季節 ごみ出しは計画的に

◆金属類と廃食用油・小型家電の収集
4週間に1回ですので忘れずに出してください。

□最終収集日(12月)

収集地区	金属類	廃食用油・小型家電
田無町・西原町・北原町・谷戸町・緑町・ひばりが丘	16日(水)	2日(水)
柳沢・東伏見・中町・保谷町・富士町	23日(水)	9日(水)
東町・泉町・住吉町・ひばりが丘北・栄町・北町・下保谷	2日(水)	16日(水)
南町・向台町・芝久保町・新町	9日(水)	23日(水)

◆ご協力ください

最終収集日以降にごみや資源物を出すと回収されず、路上にごみが散乱するなど危険な状態になることがありますので、次回の収集日まで出さないでください。

◆粗大ごみ収集の申し込み

年末年始は、申し込みが混雑して電話がつながりにくくなる場合がありますので、ファクスやEメールをご利用ください。粗大ごみの年末収集は、12月19日(土)までの申し込み分となります。
申・問 粗大ごみ受付センター
(☎042-421-5411・☎042-421-5415・✉uketuke@nishitokyo-sodai.jp)
◆ごみ減量推進課
(☎042-438-4043)

ロクト・サイエンス・コラム⑩

クリスマスツリーの星

もうすぐクリスマスですね。皆さんはクリスマスツリーのてっぺんにある星が何だか知っていますか？この星の名前は「ベツレヘムの星」といいます。ベツレヘムは中東の国の都市の名前です。皆さんご存じのとおり、クリスマスはイエス・キリストの誕生日です。聖書によるとキリストが生まれた時、その頭上にととも明るく光り輝く星が見えたそうです。キリストが生まれた場所がベツレヘムだったので、その星をベツレヘムの星と呼び、クリスマスツリーのてっぺんに飾るようになりました。では、本当に25日の夜にそんな星があったのでしょうか。超新星

爆発があったとか、2つの惑星が近づいて1つに見えたなど、さまざまな説があります。星は見る場所と時間によって見える位置が推測できますが、そもそもキリストの誕生日は聖書などにも記されていないことから、いつなのか定かではありません。そのため、ベツレヘムの星の存在も確認はできないのです。



光り輝くベツレヘムの星