



やさしさふれあいの西東京暮らし まちを楽しむ

広報
西東京

西東京

主な内容

- 平成26年度下半期の予算執行状況…2
- 住民税の納税通知書を送付…3
- 子育て世帯臨時特例給付金…4
- 蚊の発生防止強化月間…7
- 広島平和の旅 参加者募集…10

No.359

平成27年(2015)

6/1

市役所代表番号 042-464-1311

発行/西東京市

編集/企画部秘書広報課 〒188-8666 西東京市南町5-6-13

配布/シルバー人材センター 042-425-6611

詳細はホームページで [西東京市Web](#)

市ホームページ <http://www.city.nishitokyo.lg.jp/>

携帯電話から <http://www.city.nishitokyo.lg.jp/mobile/>



6月は
食育月間
です

食の健康、考えていますか？

西東京市は、平成26年3月に「第2次食育推進計画」を策定し、ライフステージに合わせたお口の健康づくりの実践や、「共食」の普及を図るための施策を推進中です。

◆健康課保(042-438-4037)

何を食べる？ どう食べる？

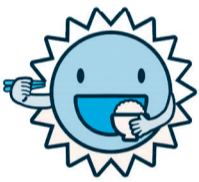
健康な食生活のために、「選ぶ力」を身に付けましょう

さまざまな学習や体験などを通じて、食に関する知識と食を選択する力を育みましょう。よく噛んで食べる習慣づくりや、お口の健康づくりを実践することで、寿命の長さだけでなく、その人らしく社会生活を営める健康寿命の向上を目指します。

食

歯

「めざまし
スイッチ
朝ごはん」



朝ごはんをしっかりと食べましょう

脳と体が動き出すためのエネルギー源！
睡眠中に下がった体温もアップします。

「共食」

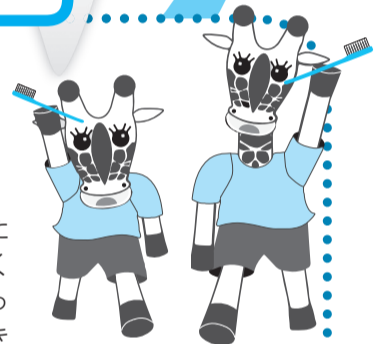
誰かと共に楽しく
食事をしましょう

会話を交えながらの食事は、お互いの理解を深める場となり、心の豊かさにもつながります。

「^か噛^{さんまる}ミング30」

一口30回以上噛みましょう

おいしく食べて、健康で長生きするためには「歯」の健康が欠かせません。よく噛んで、脳の活性化&メタボ予防！しっかりと噛むと唾液がよく出て、口の中がきれいになり歯周病予防にも効果的です。



健康課マスコットキャラクター
しゃきりん

健康への取り組みは、年齢に合わせて考えましょう

妊娠期



お母さんの食事は
赤ちゃんへ初めてのプレゼント

食べたものが、おなかの赤ちゃんを育てます。欠食せず、しっかりと食べましょう。

乳幼児期



楽しくお口の機能に
合った食べ方を

味覚を育てる大切な時期です。硬さ・大きさに気を付けて、いろいろなものを食べましょう。

思春期



人生の「食習慣」の
基礎づくり

未来の「美ボディ」に向けて、お口のケアやバランスの良い食事を心掛けましょう。

成人期



自らの健康づくりを
実践しよう

軟らかくあまり噛まない料理ではなく、噛み応えのある食事を意識しましょう。

高齢期



唾液の量を増やす工夫をして
おいしく食べよう

口が渇くと味覚が損なわれます。お口の体操や唾液腺マッサージをしましょう。

関連事業の紹介

何を食べる？ どう食べる？

食べる力を育てるために

◆食育講座(保育あり)

①子ども編

時 6月19日(金)午前10時～午後0時30分

場 保谷保健福祉総合センター

※詳細は、市報5月15日号をご覧ください。

②おとな編

※詳細は、市報10月15日号に掲載予定です。

プロのチェックが大切です

バランスの良い食生活は歯と口の健康から

◆成人歯科健診・歯周疾患検診

対 18歳以上の方

※詳細は、市報4月1日号と同時配布の「西東京市健康事業ガイド」・市HPをご確認ください。

申込受付中

今年度から30・35歳の方は申込不要に

「脂質異常症」や「動脈硬化」は大丈夫？

健診結果から、ご自分の食習慣を振り返ってみましょう。

◆特定健診・一般健診・若年健診

□40歳以上の方へ

西東京市国民健康保険・後期高齢者医療保険に加入の方は、6月下旬または8月初旬に受診券が届きます。

□18～39歳の方へ

申込制で、集団健診を受けることができます。

※詳細は「西東京市健康事業ガイド」をご確認ください。

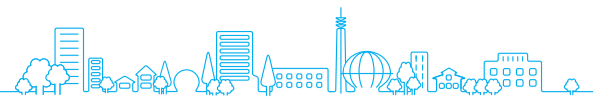
6月
スタート!

外出が困難な方のための
歯科健診

在宅訪問歯科健診(要申込)

歯科医師がご自宅に伺います。お口や入れ歯のことなどご相談ください。
※詳細は、本紙7面の健康ガイドをご覧ください。





平成26年度
下半期の

予算執行状況をお知らせします!



市民の皆さんに市の財政運営について知っていただくために、平成26年10月～翌年3月の予算執行状況をお知らせします。

※使用数値は、平成27年3月末日現在のものです。出納整理期間後に確定する決算数値と異なる場合があります。 ◆財政課 ☎(042-460-9802)

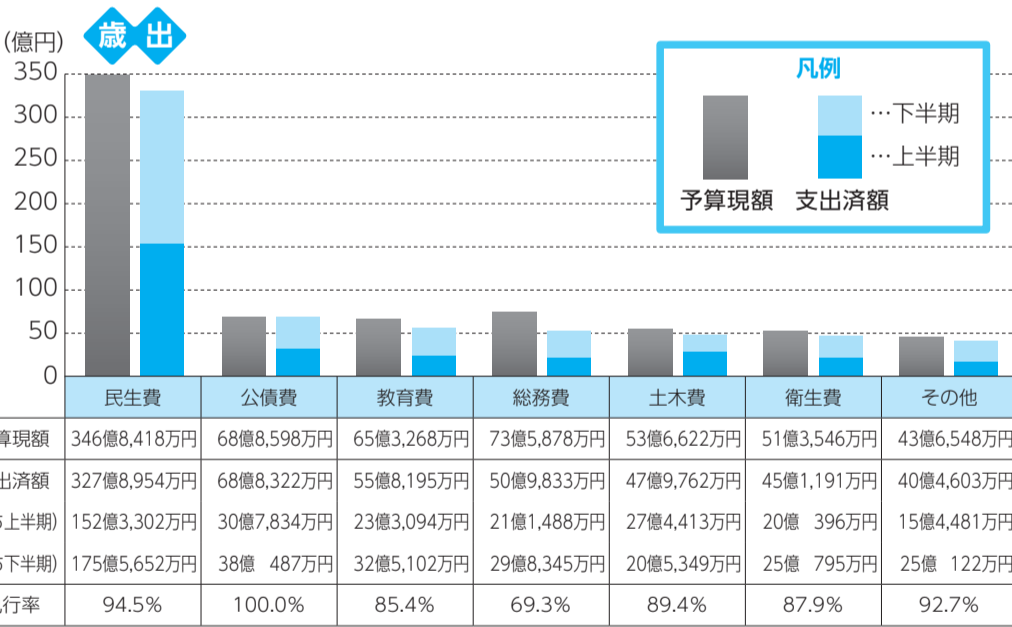
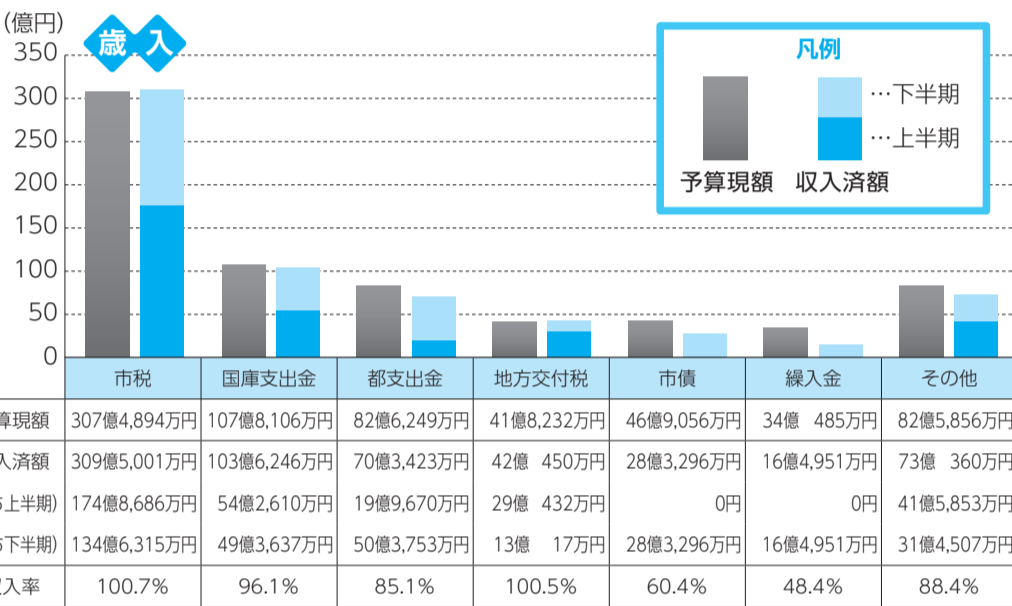


平成26年度一般会計当初予算額は698億500万円でしたが、最終予算額は703億2,877万円となり、当初から5億2,377万円増となりました。歳入歳出予算の執行状況と財産や市債の主な項目については、次のとおりです。

平成26年度決算については、出納整理期間後に決算額が確定してからあらためて詳しくお知らせします。

※各表は、表示単位未満を四捨五入しているため、内訳の合計額が総合計額と一致しない場合があります。

平成26年度一般会計予算の執行状況(平成27年3月末日現在)



各会計予算の執行状況(平成27年3月末日現在)

会計名	予算現額	歳入		歳出	
		収入済額	収入率 (%)	支出済額	執行率 (%)
一般会計	703億2,877万円	643億3,726万円	91.5	637億861万円	90.6
特別会計					
国民健康保険	200億5,810万円	189億4,871万円	94.5	181億4,541万円	90.5
下水道事業	41億6,982万円	30億6,836万円	73.6	27億9,611万円	67.1
中小企業従業員退職金等共済事業	92万円	89万円	96.9	63万円	68.8
駐車場事業	1億7,725万円	1億5,531万円	87.6	1億4,739万円	83.2
介護保険	140億8,498万円	136億1,595万円	96.7	127億4,441万円	90.5
後期高齢者医療	41億4,010万円	41億3,893万円	100.0	41億505万円	99.2
計	1,129億5,993万円	1,042億6,542万円	92.3	1,016億4,761万円	90.0

財産の状況(平成27年3月末日現在)

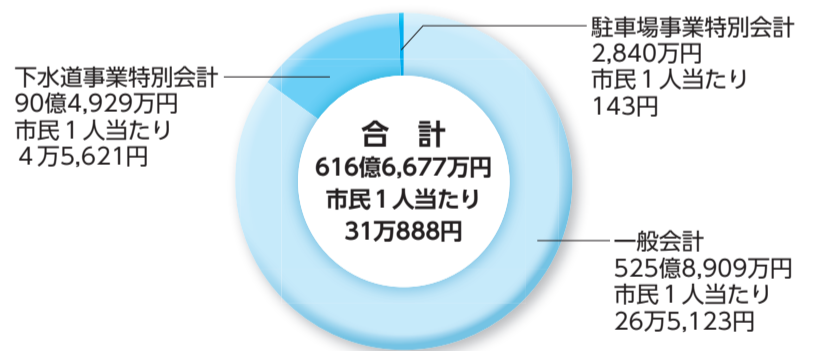
市有財産

区分	現在高	備考
土地	74万3,251㎡	
建物	32万2,879㎡	
出資による権利 ^{など}	1億2,562万円	団体への出資金 ^{など}
物品	845点	購入価格50万円以上の備品
債権	197万円	生活つなぎ資金貸付金
基金	99億 946万円	財政調整基金など全18基金

基金の内訳

基金名	現在高
土地開発基金	4億3,053万円
財政調整基金	42億4,706万円
罹災救助基金	914万円
職員退職手当基金	1億7,237万円
奨学金基金	1億 14万円
スポーツ振興基金	8,717万円
駐車場基金	1億2,042万円
国民健康保険事業運営基金	1億 16万円
国民健康保険高額療養費等及び出産費貸付基金	1,541万円
介護保険高額介護サービス費等貸付基金	303万円
介護給付費準備基金	5億1,798万円
中小企業従業員退職金等共済基金	0円
振興基金	2,346万円
まちづくり整備基金	26億7,895万円
地域福祉基金	6億1,860万円
みどり基金	4億1,394万円
文化芸術振興基金	1億 411万円
庁舎整備基金	2億6,700万円
計	99億 946万円

市債の現在高(平成27年3月末日現在)



※市債は、学校や公園などの公共施設を整備するための資金を国や都などから長期的に借り入れたものです。一時的な財政負担を軽くし、将来利用する市民の皆さんにも負担していただくようになっています。

※「市民1人当たり」は、平成27年3月末日現在の西東京市の人口(19万8,357人)を用いて計算しています。

用語解説

一般会計と特別会計

一般会計は、市の予算の中心となる基本的・一般的な会計です。

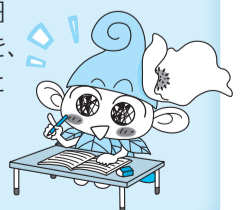
特別会計は、特定の事業を行う場合や、特定の歳入をもって特定の歳出に充て、一般会計とは区分して経理する必要がある場合に設置される会計です。

歳入と歳出

一会計年度における、一切の収入を歳入といい、一切の支出を歳出といいます。

出納整理期間

年度末までに収入または支出すべきことが確定したものの、未収入または未払いとなっているものについて、その収入または支出を行うための整理期間が設けられています。会計年度終了後の4月1日～5月31日の期間のことを、出納整理期間といいます。



市からの連絡帳

6月は、市民税・都民税普通徴収第1期の納期です。

～納付には、便利な口座振替を～
◆納税課 ☎042-460-9832

税・年金

家屋調査にご協力を

対象の期間中に新築・増改築などをした家屋は、平成28年度から固定資産税・都市計画税の課税対象となります。これに伴い、市では税額の基となる家屋の評価額を算出するため、家屋調査を行っています。

対 1月2日～平成28年1月1日の期間中に新築・増改築などをした家屋

□調査内容 市職員が対象家屋を訪問し、家屋の内装・外装(屋根・外壁・天井^{など})および住宅設備(風呂・トイレ^{など})を調査します。

□調査日時 家屋の所有者に事前に書面でお知らせし、都合の良い日時に伺います。書面が届きましたらご連絡ください。

◆資産税課 ☎042-460-9830

国民年金保険料のクレジットカード納付

国民年金の定額保険料および付加保険料込み定額保険料は、クレジットカード納付ができます。

納付方法は毎月納付・6カ月前納・1年前納から選択可能です(前納による割引額は納付書で支払った場合と同額)。

クレジットカード納付を希望する場合は、年金事務所へお申し込みください。申請用紙は保険年金課(田無庁舎2階)・市民課(保谷庁舎1階)で配布しています。

□申込期限 6カ月前納(10月分^{から})…8月末日
1年前納(平成28年4月分^{から})…平成28

年2月末日
※毎月納付は、申込時期により引き落とし開始時期が異なりますので、☎へお問い合わせください。

※過去の未納分を納付する、または保険料の一部が免除されている場合は、クレジットカード納付はご利用になれません。

☎武蔵野年金事務所
(☎0422-56-1411)

◆保険年金課 ☎042-460-9825

福祉・子育て

臨時福祉給付金

市では、市民税(均等割)非課税者世帯を対象とした臨時福祉給付金の申請手続きの準備を進めています。

申請時期などの詳細は、今後、市報・市HPでお知らせします。

◆臨時福祉給付金担当 ☎042-497-4976

児童手当・児童育成手当の現況届をお忘れなく!

6月1日現在、児童手当・児童育成手当(育成手当・障害手当)を受給している方に、「児童手当現況届」「児童育成手当現況届」の用紙を送付しますので、6月30日(火)までに必ず提出してください。

□提出方法 ①子育て支援課(田無庁舎1階)へ持参(郵送可)

②市民課(保谷庁舎1階)・各出張所に設置してある専用の回収ポストへ投函
※記入漏れや添付書類漏れにご注意ください。

◆子育て支援課 ☎042-460-9840

中学校教科用図書の見本本の展示

今年度は、中学校教科書の採択年度に当たるため、見本本を展示します。

□展示期間 5月30日(土)～6月18日(休)

場・時

①中央・柳沢・ひばりが丘図書館
火～金曜日：午前10時～午後8時
土・日曜日：午前10時～午後6時

※月曜日・第3金曜日は休館

②保谷庁舎1階情報公開コーナー
月～金曜日：午前8時30分～午後5時

◆教育指導課保 (☎042-438-4075)

くらし

北町市民集会所利用の停止

地域住民の皆さんに活用されている北町市民集会所(北町3-3-19)は、6月22日(月)をもってご利用を停止します。今まで地域市民の交流施設としてご利用くださりましてありがとうございました。今後は、ほかの市民交流施設をご利用ください。

◆文化振興課保 (☎042-438-4040)

小規模店舗等バリアフリー改修工事助成金制度

通路のスロープ化や出入り口の段差解消などの改修工事を行う際に、費用の一部(上限額50万円)を助成します。

対 店舗・診療所などに供する部分の床面積が200㎡以下の既存施設(バリアフリー化が義務付けられていないものに限る)

※助成対象に該当するかなどの詳細は、お問い合わせください。

◆都市計画課保 (☎042-438-4051)

雨水浸透施設の助成制度

集中豪雨や台風による浸水被害を少なくするための取り組みの一つとして、宅内に雨水浸透施設(降った雨を道路や河川に流さない)を設置する際の設置費用の一部(上限額15万円)を助成します。

□助成対象 市内にある個人が所有する住宅に雨水浸透施設を設置する工事

□実施期間 6月～平成28年2月末日(予定)

※助成対象に該当するかなどの詳細は、お問い合わせください。

◆下水道課保 (☎042-438-4059)



雨水浸透施設

わが家の耐震診断をしよう

地震災害に備えるため建物の設計図を基に簡易耐震診断をし、皆さんが抱える問題への指導・助言などの無料相談を毎月両庁舎で交互に行っています。

時・場 6月20日(土)午前9時30分～午後0時30分・保谷庁舎1階
※1人40分程度

対 ①市内にある地上2階建て以下の木造戸建て住宅で、自ら所有し居住している住宅

②原則として新耐震設計基準(昭和56年6月1日施行)以前に建築した住宅

定 8人(申込順)

申 3日前までに電話で下記へ

□相談員 住みよい町をつくる会に所属する相談員

◆都市計画課保 (☎042-438-4051)

廃棄物処理手数料の減免申請

減免対象世帯の方からの、指定収集袋(ごみ袋)の配布申請を受け付けます。※減免対象や日程などの詳細は、市報5月15日号・市HPをご覧ください。

◆ごみ減量推進課 (☎042-438-4043)

市民税・都民税(住民税)の納税通知書を送付します ◆市民税課 ☎042-460-9827・9828

平成27年度市民税・都民税が課税となり、納付方法が普通徴収(納付書または口座振替による個人での納付)の方と、公的年金からの特別徴収(引き落とし)の方を対象に、納税通知書を送付します。

通知書には、平成26年中の所得および各種控除の内容や、それを基に計算した市民税・都民税の金額が記載されています。また、銀行などの窓口で納めていただく方には、納付書が同封されています。納付書は1枚ずつ分かれていきますので、納期(期別)をよく確認して納付してください。詳細は、納税通知書裏面の説明や同封のお知らせをご覧ください。

※非課税の方への送付はありません。
※徴収方法が給与からの特別徴収となっている方には、特別徴収税額の決定通知書(納税義務者用)を勤務先へ送付しています。

◆納税通知書の発送日

- 65歳未満の方…6月4日(木)
- 65歳以上の方…6月12日(金)

※公的年金などからの特別徴収が開始されたことに伴い、4月1日現在65歳未満の方と65歳以上の方とで納税通知書の発送日が異なりますのでご注意ください。

◆市民税・都民税が給与からの特別徴収(引き落とし)となっても納税通知書が届く方

勤務先へ送付した特別徴収税額の決定通知書(納税義務者用)は、給与からの特別徴収分の税額の内

容を記載しているものです。給与からの特別徴収をしている会社以外からの収入(公的年金などの雑所得、事業所得、特別徴収をしている会社以外からの給与収入^{など})があった方は、徴収方法が特別徴収と普通徴収の両方になる場合があります。この場合には、給与からの特別徴収となっている方でも、ご自宅に納税通知書が届きますので、内容をご確認ください。

◆コンビニエンスストアなどで納付できます

今回送付する納税通知書(口座振替の方を除く)に同封する納付書は、コンビニエンスストアなどでもご利用になれます。詳しい納付場所やそのほかの支払い方法については、納税通知書の6ページをご覧ください。

※コンビニエンスストアで納付が可能なのは、納付書1枚当たりの税額が30万円以下のものです。

◆市民税・都民税の課税・非課税証明書の発行

平成27年度の証明書の発行は、6月4日(木)からです。

※市民税・都民税の納付方法が全て給与からの特別徴収(引き落とし)の方は、5月15日から発行しています。

□交付窓口 市民税課(田無庁舎4階)・市民課(保谷庁舎1階)・各出張所

証明書を発行できる方は、①市民税・都民税申告書または確定申告書を提出した方 ②給与や公的

年金などの支払先から支払報告書などの提出があった方 ③上記①②に該当する方の扶養親族として申告書などに氏名の記載のある市内在住の方です。

①～③に該当しない方は、申告を受け付けてから証明書の発行までに、1カ月ほどかかる場合がありますので、お早めに申告してください。市民税・都民税の申告は、市民税課(田無庁舎4階)で受け付けています(郵送可)。

◆平成27年度に非課税となる方

①平成27年1月1日現在、生活保護法による生活扶助を受けている方

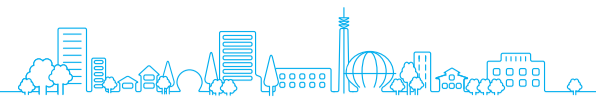
②平成26年分の合計所得金額が125万円以下の障害者・寡婦・寡夫・未成年者(平成6年1月3日以降生まれ)の方

③平成26年分の合計所得金額が下表以下の方

□市民税・都民税非課税限度額

扶養人数※	合計所得金額
0人(本人のみ)	35万円
1人	91万円
2人	126万円
3人	161万円
4人	196万円
5人以上	1人につき35万円加算

※扶養人数とは、控除対象配偶者と扶養親族(年少扶養親族を含む)を合計した人数です。



募集

市立保育園夏季補助職員

資格・人数 18歳以上(高校生を除く)で、子どもが好きな方、夏季期間中休まず勤務できる方・10人程度
勤務時間 7月21日(火)～8月31日(月)の月～金曜日午前8時30分～午後5時
※既に都合の悪い日などがある場合は、履歴書に記載ください。
賃金 980円(保育士資格者)、910円(無資格者)
7月3日(金)までに、市販の履歴書(写真貼付)に必要事項を明記し、保育課(田無庁舎1階)へ持参
保育課 042-460-9842

学童クラブ指導員補助(夏季限定臨時職員)

資格・人数 18歳以上(高校生を除く)・30人程度
勤務時間 7月21日(火)～8月31日(月)の月～金曜日午前8時30分～午後6時のうち週5日程度、1日7時間45分以内
※期間中、継続的に勤務できる方を優先
勤務場所 市内学童クラブ
賃金 時給980円(保育士・教諭免許取得者など有資格者)、910円(無資格者)
7月3日(金)(必着)までに、市販の履歴書(写真貼付)・資格証明書の写し(有資格者のみ)を、〒188-8666市役所児童青少年課へ郵送または持参(田無庁舎1階)
※既に都合の悪い日がある場合は、履歴書に記載してください。
※詳細は、お問い合わせください。
児童青少年課 042-460-9843

市立児童館キャンプ指導員～ホップ・ステップ・キャンプ!いきる・つながる・みつかる～

子どもたちと共に生活し、指導する
資格・人数 次の全てに該当する方・10人(書類選考あり)
18歳以上(高校生を除く)で心身共に健康な方
23日間、子どもたちと共に野外炊さんや野外活動ができる方
3指導員打ち合わせ会・オリエンテーションに参加できる方
謝礼 8,000円(日額)×4日(実施日、オリエンテーション)
一部保険料・食事代など実費負担あり
キャンプ
8月4日(火)～6日(木)(2泊3日)
みずがき山リーゼンヒュッテ(山梨県北杜市須玉町比志3648-1)
指導員打ち合わせ会
7月3日(金)午後7時～9時
田無庁舎1階
オリエンテーション・レクリエーション・スタッフ最終打ち合わせ
7月30日(休)午前9時～午後5時
きらっと
6月1日(月)～15日(月)に市販の履歴書(写真貼付)に必要事項を明記し、最寄りの児童館に持参
受付 午前9時30分～午後6時(日曜日を除く)
北原児童館 042-461-2156
児童青少年課 042-460-9843



昨年の野外炊さんの様子

地域公共交通会議市民委員

西東京市交通計画の進行管理や、市内公共交通などの検討
資格・人数 市内在住・在勤・在学の18歳以上の方・2人
任期 8月ごろから2年間
会議数 年2～5回程度(平日開催)
謝礼 1回2,000円
選考方法 「西東京の公共交通について」をテーマにした作文(800字以内)
6月19日(金)(必着)までに、作文に住所・氏名(ふりがな)・生年月日・電話番号・職業を明記し、〒202-8555市役所都市計画課へ郵送または持参(保谷庁舎5階)
都市計画課 042-438-4050

「第15回消費生活展」実行委員

暮らしに関わるさまざまな問題を取り上げる「消費生活展」は、市民による実行委員会を組織し、企画・準備・運営などを行います。実行委員として参加を希望する方は、次の会議にご出席ください。
第1回実行委員会
6月9日(火)午前10時～正午
消費者センター分館
※当日、直接会場へ
※実行委員会への参加希望者で、第1回会議に出席できない方は、お問い合わせください。
協働コミュニティ課 042-438-4046

東京都介護支援専門員実務研修受講試験

試験日 10月11日(日)
受験要項 6月1日(月)～7月8日(水)に、高齢者支援課(保谷保健福祉総合センター1階・田無庁舎1階)・各出張所・

都庁で配布
※郵送希望者は、400円切手を貼った「角2サイズ」の返信用封筒を同封し、東京都福祉保健財団(〒163-0719新宿区西新宿2-7-1小田急第一生命ビル19階)へ
高齢者支援課 042-438-4032

事業者

西東京いこいの森公園および周辺の市立公園の指定管理者募集

西東京いこいの森公園および周辺の市立公園
期間 平成28年4月1日～平成33年3月31日の5年間
事業者向け説明会
6月22日(月)午後2時
場 西東京いこいの森公園(パークセンター)
6月15日(月)午後5時までに、Eメールで説明会参加申込書に必要事項を明記し、下記へ
※応募予定の事業者は、出席必須
募集要項 6月1日(月)から配布
※詳細は、市HPをご覧ください。
みどり公園課 042-438-4045
kouen@city.nishitokyo.lg.jp

市議会定例会

第2回市議会定例会は6月5日(金)から開催されます。
本会議・委員会は、傍聴できます。日程などは決まり次第、市議会HPに掲載しますのでご覧ください。
なお、請願・陳情の提出期限などは、お問い合わせください。
議会事務局 042-460-9861

子育て世帯臨時特例給付金

消費税率引き上げの影響などを踏まえ、子育て世帯に対して臨時特例的な給付措置として、「子育て世帯臨時特例給付金」を支給します。
5月31日現在、本市に住民登録があり、6月分の児童手当の受給者で、平成26年中の所得額が児童手当の所得制限限度額(表参照)未満の方
※「臨時福祉給付金」の対象となる児童および生活保護制度の被保護者に当たる児童も対象
※6月分の特例給付(児童1人当たり月額一律5,000円の支給)の受給者は対象外
※外国人の方で、給付金の支給が決定されるまでに在留期間の満了日が到達する場合は、支給対象外です。在留期間の更新などを行ってから申請してください。
※児童手当額の改定の請求を失念するなど、6月分の児童手当が受けられない方も、支給対象となる可能性がありますので、5月31日時点で本市に住民登録のある方はご相談ください。
支給額 3,000円(児童1人当たり)
申請方法 10月30日(金)(消印有効)までに、「平成27年児童手当・特例給付現況届」と併せて送付した申請書を、①子育て支援課(田無庁舎1階)へ持参(郵送可) ②市民課(保谷庁舎1階)・各出張所に設置してある専用の回収ポストへ投函
※記入漏れ・必要書類漏れにご注意ください。

※市内在住の公務員の方で6月分の児童手当の受給者は、勤務先より受給証明を受けた後、申請書や口座確認などの必要書類を同封のうえ、申請してください(窓口・郵送可)。
※公務員の方には、市から申請書を送付しませんのでご注意ください。
給付金の支給 市で申請内容を確認・審査のうえ支給通知書を送付し、児童手当の支給日(10月期)に、児童手当または指定口座に振り込む予定です。
振り込み詐欺に注意!
給付金を装った「振り込み詐欺」「個人情報詐取」には十分ご注意ください。申請内容に不明点があった場合は、市から問い合わせることもありますが、ATM(現金自動預払機)の操作や支給のための手数料などの振り込みを依頼することは絶対にありません。もし不審な電話がかかってきた場合は、すぐに警察へ連絡してください。
児童手当所得制限限度額
扶養親族等の人数 所得制限限度額
0人 622万円
1人 660万円
2人 698万円
3人 736万円
4人 774万円
5人以上 1人につき38万円加算
子育て支援課 042-460-9840

Table with 2 columns: 扶養親族等の人数, 所得制限限度額. Rows: 0人 (622万円), 1人 (660万円), 2人 (698万円), 3人 (736万円), 4人 (774万円), 5人以上 (1人につき38万円加算)

傍聴 審議会など

子ども子育て審議会専門部会
6月1日(月)午後7時～9時
場 イングビル
内・定 利用者負担ほか・8人
子育て支援課 042-460-9841
男女平等推進センター企画運営委員会
6月11日(休)午後6時
場 住吉会館ルピナス
内・定 平成27年度男女平等推進事業ほか・3人
協働コミュニティ課 042-439-0075

社会教育委員の会議
6月15日(月)午後2時～4時
場 保谷庁舎3階
内・定 今後の活動・5人
社会教育課 042-438-4079
子ども読書活動推進計画策定懇談会
6月17日(水)午後2時～4時
場 イングビル
内・定 子ども読書活動推進計画策定事業・5人
中央図書館 042-465-0823

自転車駐車を利用しましょう



自転車・原付バイクは、手軽で便利な交通手段です。しかし、「ちょっとだけ」という安易な気持ちで歩道や道路に置くと、高齢者・障害のある方・子どもなどの歩道利用者や、自動車・緊急車両の通行の妨げになるばかりでなく、災害・緊急時の活動の妨げにもなります。
通勤・通学・買い物などで自転車・原付バイクを駐車する時は、利用者一人一人が責任を持って自転車駐車を

利用しましょう(原付バイクは、場所により制限あり)。
市では「西東京市自転車等の放置防止に関する条例」により、市内の各駅周辺を「自転車等放置禁止区域」に指定しており、放置自転車・原付バイクは撤去し、保管所に移送します。
撤去保管料 自転車は2,000円、原付バイクは3,000円を徴収
道路管理課 042-438-4057



お役立ちガイド 他機関からのお知らせ

6月の薬湯 ～枇杷の葉湯～

水虫・肌荒れ・皮膚のかゆみに効果があるといわれる薬湯です。
時 6月7日(日)
場 庚申湯・松の湯・みどり湯・ゆパウザ
 ※小学生以下は入浴無料(保護者同伴)
問 西東京市公衆浴協会
 (庚申湯 ☎042-465-0261)

西東京市創業支援・経営革新相談センターのご案内

◆特別相談(要予約)
 中小企業診断士などが、創業・経営全般の悩みや相談に個別対応します。
 ◆税務セミナー「実務簿記講習会」(要予約)
 実務中心の簿記基礎講習会です。基礎知識の習得や再確認、会計ソフトの導入を考えている方など、ぜひご参加ください。
 ※日商簿記検定受験講座ではありません。
時・対 ①6月19日(金)午後2時～5時・個人事業主 ②7月2日(木)午前9時30分～午後0時30分・法人企業
場 イングビル
定 各回20人(申込順)
持 電卓・筆記用具
 ◆創業資金融資あっせん制度事前診断
 当制度の申し込み時には、経営診断と創業計画書の作成が必要です。ご予約のある方はお問い合わせください。
問 西東京創業支援・経営革新相談センター(☎042-461-6611)

市民向け講習会 布ぞうり作り

時・場 6月20日(土)・27日(土)午前10時～午後4時・エコプラザ西東京(全2回)
対・定 18歳以上の方・20人(申込順)
申 6月9日(火)までに、**問**へ来所
□説明会 6月9日(火)・11日(木)に**問**で
問 西東京市シルバー人材センター
 (保谷東分庁舎・☎042-425-6611)

シニア対象パソコン教室(7月)

①パソコンの始め方と入力 **時** 2日(木)午後1時～4時/**申** 6月22日(月)
 ②パソコン入門講座(全4回)
時 3～24日の(金)午前/**申** 6月22日(月)
 ③ワード初級講座(全4回)
時 7～28日の(火)午前/**申** 6月25日(木)
 ④エクセル初級講座(全4回)
時 7～28日の(火)午後/**申** 6月25日(木)
 ⑤パソコンの楽しい活用講座(月4回)
時 3～24日の(金)午後
 ※詳細は、資料をご請求ください。
□共通事項
時 午前：9時30分～正午 午後：1時30分～4時
場 シルバー人材センター東伏見教室
対 ①②以外は文字入力のできる方
定 各10人(申込多数の場合は抽選)
¥ ①無料 ②～④6,000円 ⑤1回1,500円
申 往復はがきに、希望講座名・受講日・住所・氏名・年齢・電話番号を明記し**問**へ
問 西東京市シルバー人材センター
 (☎042-425-6611)

第13回ボランティアのつどい ボラフェス2015 知って、はじめて、つづけよう

時 6月7日(日)午後0時30分～4時30分
場 田無総合福祉センター
 ※雨天決行。当日、直接会場へ
内 市内で活動する団体の活動紹介
 ※詳細は、センターHPをご覧ください。
問 西東京ボランティア・市民活動センター(☎042-466-3070)

西東京市コスモス商品券(西東京市消費喚起・生活支援商品券)取扱店の募集

地方への好循環拡大に向けた国の緊急経済対策に基づき、市内における個人消費の拡大および市内経済の活性化を目的とした商品券を販売するに当たり、取扱店を募集します。
□発行総額 6億円(20%プレミアム分を含む)
□販売日 9月13日(日)
□取扱条件 ①西東京商工会員である ②換金先金融機関に口座を開設している、または開設することができる
□説明会
時 6月11日(木)①午後2時 ②午後7時 6月12日(金)③午後2時 ④午後7時
場 ①②防災センター ③④西東京市民会館
 ※詳細は、商工会HPをご覧ください。
問 西東京商工会
 (☎042-461-4573)

健康づくり調理師研修会

時 ①6月29日(月)・7月7日(火) ②7月17日(金)・22日(水)(各全2回)
 ※いずれも午後2時～4時
内 ①②共通「これでバッチリ!食中毒を起ささないための注意点」「野菜モリモリ食生活!」
 ①「野菜たっぷりで食べやすいメニュー」
 ②「おいしい料理を、おいしく撮ろう!」
対 飲食店などで調理業務に携わる方
¥ 500円(①②共通) ※当日持参
申 ①は6月22日(月)まで、②は7月10日(金)までに電話で**問**へ ※①②いずれかの**場**
場・問 東京都多摩小平保健所(小平市花小金井1-31-24・☎042-450-3111(内線245))

市民公開講座 転倒予防教室

時 6月12日(金)午後2時～3時
場 保谷こもれびホール
定 100人(先着順) ※当日、直接会場へ
問 佐々総合病院(☎042-461-1535)

市民公開講座 肝臓病を克服する

時 6月14日(日)午後2時～4時
場 武蔵野公会堂(武蔵野市吉祥寺南町1-6-22)
申 6月7日(日)までに、ファクスで講座名・住所・氏名・年齢・性別・電話番号・質問(あれば)を明記し**問**へ
問 武蔵野赤十字病院肝疾患相談センター
 (☎・FAX 0422-32-3135)

無料市民相談

■一般市民相談

場所	日時
市民相談室 田・保	月～金曜日 午前8時30分～午後5時

■専門相談(予約制)

□予約開始 6月3日(水)午前8時30分(★印は、5月19日から受付中)
 □予約方法 希望する庁舎の市民相談室へ直接または電話
 ※予約開始日は大変混み合いますので、ご了承ください。
問 田無庁舎2階市民相談室(☎042-460-9805)
 保谷庁舎1階市民相談室(☎042-438-4000)

内容	場所	日時
法律相談	田	6月11日(木)・18日(木)・19日(金) 午前9時～正午
	保	6月9日(火)・10日(水)・16日(火)・17日(水) 午後1時30分～4時30分
人権・身の上相談	田	7月2日(木)
	保	6月25日(木)
税務相談	田	6月9日(火)
	保	6月19日(金)
不動産相談	田	6月18日(木)
	保	★6月11日(木)
登記相談	田	★6月11日(木)
	保	★6月18日(木)
表示登記相談	田	★6月11日(木)
	保	★6月18日(木)
交通事故相談	田	★6月10日(水)
	保	6月24日(水)
年金・労災・雇用保険・人事一般相談	田	★6月8日(月)
行政相談	田	★6月19日(金)
相続・遺言・成年後見等 手続相談	保	7月10日(金)

■そのほかの相談

内容	日時/場所	問い合わせ
教育相談	月～金曜日 午前9時～午後5時/ 保谷庁舎4階・田無庁舎5階 ※予約制	教育支援課 田 (☎042-438-4077)
	【電話相談】月～金曜日 午前9時～午後5時 (☎042-425-4972)	
不登校 ひきこもり 相談	月・水・金曜日 午前9時～午後5時/ Nicomolーム(西原総合教育施設)	子育て支援課 田 (☎042-460-9840)
	【電話相談】午前9時～午後5時 月・水・金曜日(☎042-452-2244) 火・木曜日(☎042-438-4077)	
子供家庭相談	月～土曜日 午前9時～午後4時 ※土曜日は電話相談のみ(正午～午後1時を除く)/ 子ども家庭支援センター(住吉会館ルピナス)	子ども家庭支援センター (☎042-439-0081)
ひとり親相談	月～金曜日 午前9時～午後4時/ 子育て支援課(田無庁舎1階) ※予約制	子育て支援課 田 (☎042-460-9840)
女性相談	①月～水・金曜日 午前10時～午後4時 木曜日 午前10時～午後8時/男女平等推進センターパリティ(住吉会館ルピナス) ②月～水曜日(第4火・水曜日を除く)午前10時～正午/田無庁舎2階 ※いずれも予約制	男女平等推進センター (☎042-439-0075)
生活相談	月～金曜日 午前8時30分～午後5時/ 生活福祉課(両庁舎1階)	生活福祉課 田(☎042-460-9836) 保(☎042-438-4027)
生活困窮者相談	月～金曜日 午前8時30分～午後5時/ 生活サポート相談窓口(保谷庁舎1階)	生活福祉課 保 (☎042-438-4023)
障害福祉相談	障害の種別を問わない相談 月～土曜日 午前9時～午後6時	相談支援センター・えぼっく (☎042-452-0075)
	発達障害相談 ※予約制 月曜日 午前9時～正午 いずれも、相談支援センター・えぼっく(フレンドリー)	
外国人相談	月～金曜日 午前10時～午後4時/ 多文化共生センター(イングビル)	多文化共生センター (☎042-461-0381)
消費生活相談	月～金曜日 午前10時～正午・午後1時～4時/ 消費者センター(保谷庁舎3階) ※予約制	消費者センター (☎042-425-4040)
住宅増改築 相談	第1金曜日 午後1時30分～4時/ 田無庁舎2階ロビー・保谷庁舎1階ロビー	都市計画課 田 (☎042-438-4051)
動物相談 (西東京市獣医師会)	第3金曜日 午後1時30分～2時30分/ 田無庁舎2階ロビー・保谷庁舎1階ロビー	環境保全課 (☎042-438-4042)



東京都施行型都民住宅の入居者募集

都民住宅は中堅所得者向けの賃貸住宅で、仲介手数料・礼金・更新料は必要ありません。

- 住宅の所在地 都内全域
- 募集戸数 114戸(抽選)
- 申込資格 都内に居住している、自ら居住するための住宅を必要としている、所得が定められた基準に該当する[※]
- ※詳細は、募集案内でご確認ください。
- 案内配布期間 6月1日(月)～10日(水)(土・日曜日を除く)
- 案内配布場所 田無庁舎2階ロビー

保谷庁舎1階総合案内・各出張所
 ※都庁・東京都住宅供給公社募集センター・同窓口センターでも配布
 ※申込書などは、案内配布期間中のみ同公社HPからダウンロード可
 申 6月15日(月)(必着)までに、問へ郵送
 ※抽選を行わない空き家住宅は、同公社HPから応募できます。
 問 東京都住宅供給公社募集センター
 (☎03-3498-8894)
 ◆都市計画課保 (☎042-438-4051)

テロを許さないまちづくり!

情報提供・通報のお願い

※皆さんの周りでこんなことはありませんか?

- 見掛けない車が複数回、長時間駐車している。
- 見掛けない人が、写真やビデオを撮りながら行ったり来たりしている。
- 電車やバスの車内などに荷物を置き去ろうとしている。
- 天候や季節に合わない不自然な格好をしている。
- ホームセンターや薬局などで大量に農薬や薬品を購入している。
- 一般家庭なのに大量の薬瓶などを家庭ごみとして出している。



以上のようなことがあった場合は、問へ情報提供をお願いします。

問 田無警察署 (☎042-467-0110) ◆危機管理室保 (☎042-438-4010)

東京における都市計画道路の整備方針(第四次事業化計画)中間のまとめ

ご意見をお寄せください

都市計画道路は、多様な機能を有する都市を形成する重要な基盤施設です。東京都・特別区・26市2町は、都市計画道路を計画的・効率的に整備するため、共に連携しながらおおむね10年間で優先的に整備すべき路線を定めた「事業化計画」を過去3回にわたり策定し、事業の推進に努めてきました。

現行の「区部における都市計画道路の整備方針(第三次事業化計画)」および「多摩地域における都市計画道路の整備方針(第三次事業化計画)」は、平成27年度までの計画としており、より効率的な道路整備を推進していくため、第四次事業化計画では、区部と多摩地域を統合した東京全体の事業化計画を策定することとしました。

このたび、東京都・特別区・26市2町は協働で、東日本大震災の発生など、首都東京を取り巻く環境や社会経済情勢の変化を踏まえ、「東京における都市計画道路の整備方針(第四次事業化計画)中間のまとめ」を取りまとめました。

「中間のまとめ」は、これからの道路整備の基本理念や基本目標に加え、将来都市計画道路ネットワークの検証や優先整備路線の選定における考え方などを示しており、東京都都市整備局HP・都民情報ルーム(都庁第一庁舎3階)・各都区市町の窓口でご覧になれます。

また、「中間のまとめ」に対するご意見・ご提案を募集します。
 申 6月30日(火)(消印有効)までに、ファクス・Eメール・郵送で問へ
 ※詳細は、東京都都市整備局HPをご覧ください。
 問 東京都都市整備局都市基盤部街路計画課(〒163-8001東京都庁・☎03-5388-3379・FAX03-5388-1354・S0000179@section.metro.tokyo.jp)
 ◆都市計画課保 (☎042-438-4050)

ドロボーに注意

戸締まり徹底 ドアには補助錠 不審者見たら110番!

市内で空き巣が連続発生しています



- 就寝時はもちろん、短時間の外出の際にも必ず鍵を掛けましょう。
- 在宅時にも鍵を掛け、就寝時に雨戸を閉めると効果的です。
- 玄関ドアや窓への補助錠、防犯フィルムを活用しましょう。
- 家屋(敷地)内に不審者の気配があったら、すぐに110番しましょう。



問 田無警察署 (☎042-467-0110) ◆危機管理室保 (☎042-438-4010)

危険物安全週間

6月7日～13日

※身近な危険物

一般的に「危険物」と言えばガソリン・灯油・軽油などの燃料類と思われがちですが、家庭内にある接着剤・アロマオイル・防水スプレー・アウトドア用の燃料・消毒用のアルコールなども該当します。

これらの製品の不適切な取り扱いによる、火災などの事故が発生しています。事故を防ぐには、「危険物」に該当する製品の取り扱い上の注意事項をしっかりと読み、正しい取り扱いや保管に努めましょう。

※セルフ式給油取扱所

近年、セルフ方式のガソリンスタンドが増えています。給油の手順や給油設備の取り扱いを誤ると、思わぬ事故が発生することがあります。給油方法

が分からない時は、近くの従業員に聞いたり、給油設備にあるインターホンを利用したりして、正しい給油方法の説明を受けてから給油しましょう。

また、注ぎ足し給油はオートストップが作動せずに、ガソリンがあふれ出す可能性があるのでやめましょう。



問 西東京消防署 (☎042-421-0119) ◆危機管理室保 (☎042-438-4010)

6月1日～7日はHIV検査普及週間です

HIV検査※を[※]通年無料・匿名で受けることができます

※AIDSの原因となるヒト免疫不全ウイルスの感染の有無を調べる検査

HIVは血液・精液・膣分泌液に多く含まれ、多くは性行為によって感染します。

AIDS(エイズ)は、HIVの感染によって起こりますが、感染したからといって必ず発症するわけではありません。症状のない時期が数年続き、その間に病気と闘う免疫力が徐々に低下します。本来なら自分の免疫力で抑えられるような病気にかかるようになり、AIDSと診断されます。AIDSを発症して初めて感染を知る方も毎年500人程度と減少しておらず、決して過去の病気ではありません。

医療の進歩により、免疫力を維持し、AIDSの発症を遅らせることが可能に

なりましたが、そのためにもHIVの感染を早く知ることが大切です。これを機にHIV検査を受けてみませんか。

□検査実施機関

●東京都多摩小平保健所(小平市花小金井1-31-24・☎042-450-3111)
 ※都内各保健所などでも検査可
 ※詳細は、電話または東京都福祉保健局HPでご確認ください。

□AIDSについて知りたいときは

●東京都エイズ電話相談
 (☎03-3292-9090)
 月～金曜日:午前9時～午後9時
 土・日曜日、祝日:午後2時～5時
 ◆健康課保 (☎042-438-4037)



健康ひろば



記入例

【はがき宛先】
〒202-8555市役所健康課
各担当宛て

※返信用には、住所・氏名を記入

A 往復はがき・Eメール

「離乳食講習会」申し込み

- ①希望日
- ②住所
- ③保護者氏名
- ④子どもの氏名(ふりがな)
- ⑤子どもの生年月日
- ⑥第○子
- ⑦電話番号

B はがき

「○○検診」申し込み

- ①氏名(ふりがな)
- ②性別
- ③住所
- ④生年月日
- ⑤電話番号
- ⑥希望医療機関名(乳がん検診の方のみ)

事業名	日時/場所	対象/定員	申込方法など
◆健康課 保(☎042-438-4037)			
栄養相談 【管理栄養士による相談】	6月15日(月)午後1時～4時/ 保谷保健福祉総合センター	市内在住の方/各日5人(申込順)	6月11日(休)までに電話予約
	6月17日(水)午前9時～正午/ 田無総合福祉センター		6月12日(金)までに電話予約
ボディケア講座～ひざ痛予防～ 【理学療法士による、ひざ痛予防に関する話と自宅でできる体操】	6月18日(木)午前10時～11時/ 保谷保健福祉総合センター	市内在住の方/15人(申込順)	前日までに電話予約
西東京しゃきしゃき体操パート2講座 【下肢の筋力・バランス能力の向上に効果がある健康体操】 ※初めての方にお勧めです。	6月9日(火)午前10時～11時30分/ 保谷保健福祉総合センター	市内在住で立位がとれる方/ 各日20人(申込順)	前日までに電話予約 ※10人以上で出張講座も実施します(月～ 金曜日の午前9時～午後5時、会場はご準備 ください)。
	6月26日(金)午前10時～11時30分/ 田無総合福祉センター		
からだとの健康相談 【保健師による面接相談】	6月10日(水)午後1時30分～3時30分/ 田無総合福祉センター	市内在住の方/2人(申込順)	6月5日(金)までに電話予約

事業名	日時/場所	対象/定員	申込方法など
◆健康課 保(☎042-438-4037)			
離乳食講習会 【離乳食のすすめ方、デモンストレーション、試食、歯科の話】	7月15日(水)午後1時15分から2時間程度/ 田無総合福祉センター	市内在住の6～8カ月の乳児と保 護者(第1子優先)/25組(申込順)	往復はがき、またはEメール(記入例参照) ✉fami-booshi@city.nishitokyo.lg.jp 申込期間(消印有効)：6月15日(月)～26日(金)
◆教育支援課 保(☎042-438-4076)			
ことばの発達・発音などに心配のある子どもの言語訓練・相談 【言語訓練士による相談】	6月29日(月)午後1時30分～5時/ 教育支援課(保谷庁舎4階)	1人15分程度/5～12歳ぐらい /10人(申込順)	6月1日(月)午前9時～26日(金)に電話予約

健康ガイド

■在宅訪問歯科健診

歯科医師がご自宅に訪問する形で、歯科健診が受けられます。歯・入れ歯の調子、食事の取り方・飲み込み、お口の手入れなどご相談ください。健診後に治療や精密検査が必要となる場合は、訪問歯科医師に相談できます。

- 時 6月1日(月)～平成28年3月31日(休)
- 内 歯科健診・歯科相談(口の機能や飲み込みを含む)
- 対 市内在住で歯科医院に通院が困難な方
- 申 電話で問へ ※事前に主治医の承諾を得てからお申し込みください。
- 問 西東京市歯科医師会
(☎042-466-2033)
- ◆健康課 保(☎042-438-4037)

■子宮頸がん・乳がんの無料クーポン券検診

5月下旬に無料クーポン券を送付しました。下表に該当する生年月日の方で、4月21日以降に転入した方、または6月8日(月)を過ぎて届かない場合は、下記へご連絡ください。詳細は、西東京市健康事業ガイド・市HPをご覧ください。

□無料クーポン券送付対象者

子宮頸がん	
平成 6年4月2日～翌年4月1日	全員
平成 4年4月2日～翌年4月1日	未 受 診 者 ※
昭和62年4月2日～翌年4月1日	
昭和57年4月2日～翌年4月1日	
昭和52年4月2日～翌年4月1日	

乳がん	
昭和49年4月2日～翌年4月1日	未 受 診 者 ※
昭和47年4月2日～翌年4月1日	
昭和42年4月2日～翌年4月1日	
昭和37年4月2日～翌年4月1日	
昭和32年4月2日～翌年4月1日	

※過去に市の検診も含め、該当する検診の受診歴がない方
◆健康課 保(☎042-438-4037)

■子宮頸がん・乳がん検診追加募集

2期(10月申し込み)の受診期間は短いため、今回の申し込みをお勧めします。

◆子宮頸がん検診

時 平成28年2月29日(月)まで
内 子宮頸部細胞診検査
対 20歳以上の偶数年齢の女性(平成28年3月31日時点)

◆乳がん検診

時 平成28年3月31日(木)まで
内 マンモグラフィ検査(乳房レントゲン検査)
対 40歳以上の偶数年齢の女性(平成28年3月31日時点)

□共通事項

申 6月22日(月)(消印有効)までに、①はがき(記入例参照) ②窓口(保谷保健福祉総合センター4階健康課・田無庁舎2階保険年金課) ③電子申請(市HPから) ※乳がん検診は、①西東京中央総合病院 ②佐々総合病院 ③藤原医院 ④複十字病院から希望の医療機関名を明記してください。
※受診方法は、7月下旬に送付する受診券をご覧ください。
※詳細は、電話で下記へ、または西東京市健康事業ガイド・市HPをご覧ください。
◆健康課 保(☎042-438-4021)

■お口の健康支援室

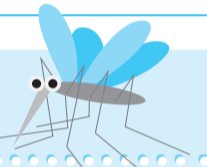
歯磨きが上手にできない、歯医者でお口が開けられなくて診察を受けることが難しい、食事を上手に食べられないなど、子どもを対象としたお口の健康に関する相談室です。

内 歯科健診、歯科保健指導、歯磨き練習、栄養・育児相談
対 1～3歳児

申 電話または往復はがきで、住所・氏名(子どもと保護者)・子どもの生年月日・電話番号・申込理由を添えて、〒202-8555市役所健康課「お口の健康支援室」係へ
※日程を明記して返送します(都合がつかない場合は変更可)。

◆健康課 保(☎042-438-4037)

蚊の発生防止強化月間



◆デング熱とヒトスジシマカ

昨年、約70年ぶりにデング熱の国内発生が確認されました。デング熱の原因となるヒトスジシマカは、小さな水たまりに好んで産卵します。東京都では、蚊の発生が本格化する6月1日～30日を「蚊の発生防止強化月間」と指定しました。デング熱は、発症する場合、3～7日の潜伏期間において突然高熱が出るため、最初はデング熱と思わないかもしれません。その後、頭痛・顔面紅潮・結膜充血を伴い、

発熱が2～7日続きます。有効なワクチンはなく、治療は発症してから痛みや発熱を抑える対症療法が中心です。

□対処方法

- 不要な水たまり(植木鉢の受け皿・空き缶・古タイヤ・じょうろなど)をなくしましょう。
- 草むらや藪は、定期的に手入れをしましょう。
- 長袖の着用や虫除け剤を利用し、刺されないようにしましょう。
- ◆環境保全課(☎042-438-4042)

休日診療

※健康保険証、診察代をお持ちください。

医科(受診の際は、小児科など診療科目をお問い合わせのうえお出掛けください)

診療時間	午前9時～午後10時	午前9時～午後5時	午前10時～正午 午後1時～4時 午後5時～9時
7日	保谷厚生病院 栄町1-17-18 ☎042-424-6640	なかやま内科循環器クリニック 向台町1-19-14 ノーブルハイツ向台1階 ☎042-450-7710	休日診療所 中町1-1-5 ☎042-424-3331 ※歯科診療は行っていません。 ※受付時間は、各診療終了時間の30分前まで
14日	西東京中央総合病院 芝久保町2-4-19 ※小児科は午後5時まで ☎042-464-1511	やぎさわ循環器クリニック 保谷町4-5-6 野口ビル1階 ☎042-451-5072	

歯科(受診の際は、お問い合わせのうえお出掛けください)

受付時間	午前10時～午後4時	
7日	浅野歯科医院 ひばりが丘1-3-3 ☎042-421-1868	14日 こうもと歯科医院 田無町4-24-14 横山ビル2階 ☎042-462-8413

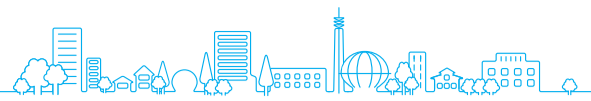
電話相談

医療相談(西東京市医師会) ※専門の医師が相談に応じます。

火曜日 午後1時30分～2時30分 ☎042-438-1100
6月2日 耳鼻咽喉科 9日 精神科・心療内科
16日 整形外科 23日 消化器内科

歯科相談(西東京市歯科医師会)

金曜日 午後0時30分～1時30分 ☎042-466-2033
6月5日・12日・19日・26日



ご存じですか 男女共同参画週間

国では6月23日～29日の1週間、「男女共同参画社会基本法」の公布・施行日を踏まえて、毎年さまざまな取り組みが行われます。また、平成27年度の国のキャッチフレーズは、身近な女性の活躍を地域ぐるみで応援し、女性の力を生かして元気な地域社会をつくるために「地域力×女性力＝無限大の未来」に決定しました。本市でも次のとおり関連事業を開催します。

◆講演会「大沢真知子さんが語る女性が活躍するための手引き」

ワークライフバランスを基本に、女性の活躍が企業の成長にとって不可欠と言われている今、我々はどのように対応していくべきなのか、女性のライフサイクルに合わせた就労・再就職の在り方を考えていきます。

時 6月27日(土)午後1時30分～3時30分

場 住吉会館ルピナス

定 40人 ※保育あり：生後6カ月以上の未就学児・15人(申込順)

申 6月1日(月)午前9時から、電話またはEメールで下記へ

◆パネル展

内 女性の就労・再就労における現状の問題や取り組みについての展示・市民登録団体による展示

◆男女平等推進センター
(☎042-439-0075・✉kyoudou@city.nishitokyo.lg.jp)

NPO等企画提案事業

家庭訪問型子育て支援

ホームスタート

訪問ボランティア養成講座・地域説明会

ホームスタートは、ボランティアが複数回家庭を訪問して親の相談相手となり、親が元気を取り戻すという、今までにない直接的な親支援の仕組みです。その担い手になり、あなたの子育て経験を生かしてみませんか。

□地域説明会

時 6月11日(土)午後2時～4時
場 障害者総合支援センターフレンドリー ※当日、直接会場へ

□訪問ボランティア養成講座(全8回)

時・内 下表参照
※8月6日(土)は個別面接
※認定取得のため全日程出席が必須

場 障害者総合支援センターフレンドリー

定 15人(申込順)

申 6月12日(日)までに、ファクス・Eメールに住所・氏名・電話番号を明記し問へ

※詳細は、問のHPをご覧ください。

問 NPO法人ワーカーズ・コレクティブ ちろりん村

(☎・FAX)042-425-0788 ※電話受付：午後4時以降・✉chirorinmura@mbn.nifty.com)

◆協働コミュニティ課保

(☎042-438-4046)

日程	講座内容
6月18日(土)	午前10時～正午 オリエンテーション 午後1時～3時30分 ホームスタートの内容、意義を学ぶ(家庭訪問型子育て支援の役割と意義)
25日(土)	午前10時～正午 家庭とは何か、親とは何か(価値観と多様性) 午後1時～3時30分 子どもの理解(子どもの発達・子どもの障害・子どもの人権・子どもへの関わり方)
7月2日(土)	午前10時～正午 傾聴の意義と方法1 午後1時～4時30分 傾聴の意義と方法2
9日(土)	午前10時～正午 家庭で活動する上でのポイント(信頼関係・倫理・危機管理) 午後1時～4時30分 ホームビジターの実務
16日(土)	午前10時～正午 問題や悩みのある家庭への理解 午後1時～4時 地域連携のために
23日(土)	午前10時～正午 家庭の中で活動する1 ―傾聴と協働の実際― 午後1時～4時30分 家庭の中で活動する2 ―傾聴と協働の実際―
30日(土)	午前10時～正午 シェアリング・修了テスト 午後1時～3時 修了式・登録・交流会
8月6日(土)	個別(30分) 修了後の個別面接

ファミリー・サポート・センター ファミリー会員登録説明会

地域の中で子どもを預けたい方(ファミリー会員)、子どもを預かる方(サポート会員)からなる会員同士の相互援助活動を行っています。ファミリー会員に登録希望の方は出席してください。

時・場

6月11日(土)・田無総合福祉センター

6月20日(土)・防災センター

※時間はいずれも午前10時～正午

定 20人 ※保育あり：10人(申込順)

持 保護者の顔写真(縦3cm×横2.5cm)1枚・印鑑・82円切手1枚(会員証郵送用)・ボールペン

申 各回前日の午後5時までに電話で問へ

問 ファミリー・サポート・センター事務局(☎042-438-4121)

◆子ども家庭支援センター

(☎042-425-3303)

キッズルーム

子育て世代向け情報
※市からの連絡帳コーナーもご覧ください。

夏休み期間限定の学童クラブ入会者

学童クラブは、就労・病気などの理由で昼間家庭にいない保護者に代わり、生活指導などを行います。今回は、通年の募集とは別に夏休み期間限定の入会者を募集します。

※保護者が就労しておらず求職活動中の場合は、申請できません。

□入会期間 7月21日(火)～8月31日(月)

対 小学1～4年生(障害児は6年生まで)

□申請用紙 6月上旬(予定)から児童青少年課(田無庁舎1階)・市民課(保谷庁舎1階)・各児童館・各学童クラブで配布
※市HPからもダウンロード可

申 6月8日(月)～26日(金)に、必要書類を

添えて、児童青少年課へ持参
※受付：平日午前8時30分～午後5時
6月25日(土)・26日(日)は午後8時まで
※保谷庁舎・児童館・学童クラブでは申し込みません。

※施設の利用状況および申請状況により、希望の学童クラブに近接する学童クラブになる場合や、入会できない場合があります。
※現在、入会申請し待機中の方も、別途入会申請手続きが必要です。

※詳細は、入会案内や市HPをご覧ください。

◆児童青少年課保

(☎042-460-9843)

第15回 小学生ドッジボール大会3・4年生大会

時①7月4日(土)(4年生の部)

②7月5日(日)(3年生の部)

※いずれも午前9時～午後5時(予定)

場 スポーツセンター

対 市内在住・在学の小学3・4年生12～23人で構成されたチーム(試合人数は12人。女子3人以上を含む)

※ほかに成人の監督1人・監督以外の手伝い(記録・タイマー)1人

申 6月16日(火)(必着)までに、スポーツ振興課(保谷庁舎3階)・各小学校で配布の参加申込書・メンバー表を、〒202-8555市役所スポーツ振興課「ドッジボール大会」係へ郵送・ファクス・持参

※参加申込書は、市HPからもダウンロード可

※ファクスで申し込む場合は、必ず電話で送達確認をしてください。

※必ず実施要項をご確認ください。

※審判・実技指導の派遣を、各小学校2回(1回2時間)を上限に受け付けます(日程により受付不可の場合あり)。

□組み合わせ抽選会

時 6月23日(火)午後6時30分

場 スポーツセンター

◆スポーツ振興課保(☎042-438-4081・FAX042-438-2021)

ようこそとしょかんへ 6月

乳幼児～小学生を対象としたおはなし会など、いろいろな行事を行っています。お問い合わせは各図書館へ



谷戸 ☎042-421-4545

火～日 午前10時～午後6時

●ちびっこおはなし会 3・17日(土)午前11時/1～2歳児と保護者対象

●おはなし会 10・24日(土)午後3時30分/3歳児から対象

中央 ☎042-465-0823

火～金 午前10時～午後8時

土・日・祝日 午前10時～午後6時

●おはなしおばさんのおはなし会 7日(日)午前11時

●にこにこおはなし会 18日(土)午前11時/1～2歳児と保護者対象

●サンサンおはなし会 21日(日)午前11時/3歳児から対象

●おはなし会 毎週木曜日午後3時30分/3歳児から対象

●絵本と紙芝居「あのと時 沖繩で1945年」21日(日)午後2時/3歳児から対象(3歳未満は保護者同伴)/公演：ちゃんぶるー

柳沢 ☎042-464-8240

火～金 午前10時～午後8時

土・日・祝日 午前10時～午後6時

●ちいさなおはなしひろば 5・12日(土)午前11時/1～2歳児と保護者対象

●わくわくドキドキ紙芝居 13日(土)午前11時

●おはなしひろば 毎週水曜日午後3時30分/3歳児から対象

ひばりが丘 ☎042-424-0264

火～金 午前10時～午後8時

土・日・祝日 午前10時～午後6時

●ちいさなおはなしひろば 5・26日(土)午前11時/1～2歳児と保護者対象

●おはなしひろばサタデー 13日(土)午前11時/3歳児から対象

●おはなしひろば 17日(土)午後4時/3歳児から対象

保谷駅前 ☎042-421-3060

火～金 午前10時～午後8時

土・日・祝日 午前10時～午後6時

●はじめてのページ 4日(土)午前11時/下保谷児童センター(下保谷児童センター共催)

●ちいさなおはなしひろば 12・26日(土)午前11時/1～2歳児と保護者対象

●おはなしひろば 12・26日(土)午後3時30分/3歳児から対象

●おはなしのへや 6・20日(土)午後3時30分/5歳児～小学3年生対象

新町分室 ☎0422-55-1783

水～土 午後1時～5時

●おはなしひろば 17日(土)午後3時30分

休館日

1日(月)・8日(月)・15日(月)・22日(月)・29日(月)

※中央・保谷駅前・柳沢・ひばりが丘図書館・新町分室は、19日(土)も休館

※新町分室は、毎週火・日曜日も休館



シニアルーム

シニア世代向け情報
※市からの連絡帳コーナーもご覧ください。

アラ還世代の男塾

地域デビューを果たす、または果たそうとしている男性や、地域活動に興味がある方に、地域を知る体験と学習のため、市の自然育成や地場野菜の生産を学ぶ講座を開催します。

◆第1回 西東京の農家を訪ねよう

市内生産者を訪ね、栽培の方法や現場体験をします。

時 7月8日(水)午前10時～正午

場 市内生産者宅

定 20人(申込順)

◆第2回 地粉と地場野菜を使った「ピザづくり」

地粉と新鮮な野菜を使った簡単おいしいレシピを伝授します。

時 7月15日(水)午前10時～午後1時

場 消費者センター分館

定 20人(申込順)

料 500円

持 エプロン・三角巾・タオル

◆第3回 地域活動の醍醐味を語る

講師自作のDVD「武蔵野の雑木林再生」の上映と、西原自然公園を育成する会などの7つの活動の経験から、地域活動の醍醐味を伝えます。

時 7月24日(金)午前10時～正午

場 住吉会館ルピナス

定 20人(申込順)

◆第4回 西原自然公園の自然に触れる

講師によるガイドで、活動拠点の公園の自然に触れます。

時 7月29日(水)午前9時30分～正午

場 西原自然公園

定 20人(申込順)

申 6月8日(月)午前9時から、電話またはEメールで下記へ

◆男女平等推進センター(☎042-439-0075・✉kyoudou@city.nishitokyo.lg.jp)

ささえあい訪問サービス

◆ささえあい訪問サービスを利用していませんか

ささえあい訪問協力員養成研修を受講した地域のボランティア(ささえあい訪問協力員)が、定期的な見守りを行います。

内 ①週1回の外からの見守り(新聞がたまっていないかなどの確認) ②月1回の玄関までの訪問

対 市内在住のおおむね65歳以上の1人暮らしの方で、家族・友人などからの見守りが少ない方(訪問調査のうえ決定)

□サービス期間 サービス開始から1年間。利用者からの申し出がない場合は、自動的に1年延長

申 担当の地域包括支援センターまたは高齢者支援課へ

◆ささえあい訪問協力員養成研修

ささえあい訪問サービスにボランティアとして協力してくださる方を募集します。研修を受講後、ご登録いただいた方に協力員として活動してもらいます。

時 6月19日(金)午後1時～4時30分

場 防災センター

内 ささえあい訪問協力員活動について、活動に必要な知識・技術について

対 市内在住で、要介護・要支援の認定を受けていない方

定 30人(申込多数の場合は抽選)

申 6月11日(水)(必着)までに、はがきに住所・氏名・年齢・電話番号を明記し、〒202-8555市役所高齢者支援課「ささえあい訪問協力員養成研修」係へ

◆高齢者支援課(☎042-438-4029)

住宅改修・福祉用具の展示・相談コーナー

介護保険で利用できる住宅改修や、介護に役立つさまざまな福祉用品をご紹介します。また、つえを選ぶ際の注意点など、福祉用具に関する質問や住宅改修の相談に、専門相談員や福祉住環境コーディネーターが答えます。

時 6月9日(火)午前10時～午後5時・10日(水)午前9時～午後5時

場 田無庁舎2階展示コーナー

◆高齢者支援課(☎042-438-4032)



りさいくる市

時 6月7日(日)
午前9時ごろ～正午

場 エコプラザ西東京

※環境保護のため徒歩・自転車での来場にご協力ください。

※当日、地元産野菜の販売、茶わんのリサイクル、猫の里親探し・譲渡会があります。

◆ごみ減量推進課(☎042-438-4043)

資源物の持込回収

会場で、次の資源品を無料で回収します。受付までご持参ください。

プラスチック製品	バケツ・ポリタンク・プランター・カゴ・ごみ箱 [※]	
陶磁器食器 ※ごみ資源化市民会議主催	茶わん・皿・小鉢・湯飲み (ガラス・花瓶・土鍋・自作品は回収できません。)	



「りさいくる市」フリーマーケット出店者募集

時 7月5日(日)午前9時ごろ～正午

場 田無庁舎市民広場

□出店資格 成人で市内在住の個人・団体(業としての方を除く)

□募集区画数 65区画(1区画約3.5㎡)

申 6月10日(水)(消印有効)までに、往復はがきに参加者全員の氏名(ふりがな)、代表者の住所・年齢・電話番号、出店物(衣類・雑貨[※])を明記し、〒202

-0011泉町3-12-35ごみ減量推進課へ(応募は1世帯1通。当日の参加者による申し込みに限る。申込多数の場合は抽選)

※飲食物・動植物などの販売は不可

※出店場所の選択は不可

◆ごみ減量推進課
(☎042-438-4043)

みんなの伝言板

※特に記載のないものは、無料です。
※内容についてのお問い合わせは、各サークルへお願いします。

「みんなの伝言板」(サークル紹介)は、個人情報が含まれているため、削除してあります。

西東京市民会館「プレイルーム」で日頃の成果を発表しませんか

時 11月21日(土)・22日(日)・28日(土)・29日(日)

場 西東京市民会館

対 市内で活動する「朗読」「語り」などの団体

※申込多数の場合は調整

申 6月28日(日)午後5時までに☎へ

※詳細は、☎で配布する応募要項をご覧ください。

☎ 西東京市民会館

(☎042-463-5381)

◆文化振興課(☎042-438-4040)

イベント NEWS もっと知ろう！ 楽しもう！

(仮称)ひばりが丘三丁目 緑道公園の整備計画について の懇談会

第1回：6月14日(日) 午後2時
※全3回開催予定
西東京いこいの森公園(パークセンター)

地区計画に基づき、ひばりが丘三丁目地内に緑地および公園の整備を行うに当たり、地域の皆さんと公園の整備について話し合う懇談会を開催します。

- 対 市内在住の方
- 定 20人程度(申込順)
- 申 6月10日(水)までに、電話で下記へ
◆みどり公園課保(☎042-438-4045)

東日本大震災とわたしたち

6月27日(土)
午後2時～3時30分(1時40分開場)
田無公民館

被災地の小学校図書館でボランティア活動に参加した西東京市図書館員が、現地の様子を報告します。

- 定 20人(申込順)
- 申 6月3日(水)午前10時から、下記へ電話または来館
◆中央図書館(☎042-465-0823)

防災市民組織補助金説明会と 防災講演会

7月3日(金)
防災センター

- ◆防災市民組織補助金説明会
時 午後6時～6時30分

対 防災市民組織の新規結成を希望する方
申 6月15日(月)までに、電話で下記へ
◆防災講演会「減災と男女平等参画」

時 午後6時30分～8時30分
対 市内在住・在勤の方
定 60人 ※保育あり：生後6カ月以上の未就学児・15人(申込多数の場合は抽選)

申 6月15日(月)までに、電話で下記へ
※男女平等推進センターとの共同開催
◆危機管理室保(☎042-438-4010)

沿線3市連携事業 「終活」「介護」を考える 映画上映会とトーク

① **7月4日(土)** 午後2時～3時40分
② **7月26日(日)** 午後1時30分～4時50分
清瀬市生涯学習センター7階(西武池袋線清瀬駅北口すぐ)

内 ①映画「エンディングノート」
②映画「ペコロスの母に会いに行く」および伊藤比呂美さん(詩人)トーク

定 各日180人(申込順)
申 6月3日(水)午前9時から、電話またはEメールで男女平等推進センターへ
※申し込み後、整理券を配布

□保育
対 生後6カ月以上の未就学児
申 電話で問へ
問 清瀬市男女共同参画センター(☎042-495-7002)
※電話受付：平日午前9時～午後5時
◆男女平等推進センター(☎042-439-0075・✉kyoudou@city.nishitokyo.lg.jp)

エコプラザ西東京の催し

◆プラスチック再発見 ～やさしい実験で知るエコの世界～

プラスチックのリサイクルが環境の改善に果たす役割について、実験も交えて分かりやすく説明します。

時 6月17日(水)午後1時30分～3時30分

対 市内在住・在勤・在学の18歳以上の方
定 30人(申込順)

申 6月2日(水)午前9時から、電話・ファクス・Eメールで、住所・氏名・年齢・電話番号を添えて問へ

◆エコプラザで上映会～森を育てる～

日本の森林の過去から現在までの様子を紹介した、最新の映像を上映します。秋に実施予定の林業体験をご希望の方は、ぜひご参加ください。

時 6月21日(日)午後1時30分～3時

対 市内在住・在勤・在学の小学生以上
定 30人(申込順)

申 6月3日(水)午前9時から、電話・

ファクス・Eメールで、住所・氏名・年齢・電話番号を添えて問へ

◆エコでかわいいかご作り ～環境に優しいクラフトバンド～

牛乳パックなどの再生紙から作られたクラフトバンドは、地球環境に優しい素材です。クラフトバンドを使ってかごを編み、暮らしの中にエコを取り入れてみませんか。

時 6月22日(月)午前10時～正午

対 市内在住・在勤・在学の18歳以上の方
定 15人(申込順)

¥500円(材料費)
持 木工用ボンド(速乾性)・はさみ・

定規(15～30cm)またはメジャー・洗濯ばさみ5個・濡れ布巾(ボンド拭き取り用)

申 6月4日(水)午前9時から、電話・ファクス・Eメールで、住所・氏名・年齢・電話番号を添えて問へ

問 エコプラザ西東京(☎042-421-8585・FAX 042-421-8586・
✉ecoplaza@city.nishitokyo.lg.jp) ※電話受付：午前9時～午後5時
◆環境保全課(☎042-438-4042)

多摩六都科学館ナビ



ボクたちは遺跡の上に住んでいる～先史時代の遺跡で探る北多摩地域～

下野谷遺跡国史跡指定記念 ミニ企画展

先史時代のムラはどこにあったのか、 時 6月6日(土)～24日(水)
近くの遺跡を探してみましょう。 ¥ 大人500円、4歳～高校生200円

血流の不思議

笑い・緊張・イライラ・ドキドキで血流はどう変わる？

スポーツをした後、緊張している時、イライラしている時、驚いた時に、血流はどのように変化するのでしょうか。 定 10人
脈波計を用いて測ってみましょう。 ¥ 大人500円、4歳～高校生200円

時 7月12日(日)午後1時30分～3時30分
対 中学生以上
申 6月29日(月)(必着)までに、当館HPまたははがきにイベント名・住所・氏名・年齢(学年)・電話番号を明記し問へ

問 多摩六都科学館(〒188-0014芝久保町5-10-64・☎042-469-6100)
※6月休館日…月曜日・2日(火)～5日(金)

ロフト・サイエンス・コラム⑬

時のおはなし「うるう秒」

6月10日は「時の記念日」です。かつて時刻に使われる秒は、地球が1回転する時間(天文時)を基準にしていました。しかし、地球の自転周期がわずかに変動し正確な秒の単位としては不都合ということが分かり、1967年から原子(セシウム133)の振動を利用した原子時計が秒の定義となりました。

原子時計に基づく1秒の長さが非常に高精度なものとなったため、原子時計と天文時に基づく時刻との間でずれが生じるようになりました。そこで、原子時計を天文時とのずれが0.9秒以内に収まるよう

に調整し、その時刻を世界の標準時(協定世界時)として使うことにしたのです。1秒間の「うるう秒」の調整は、1972年以来、数年に1回程度行われています。今回は今年の7月1日(水)午前9時(日本標準時)の直前に、うるう秒の挿入が行われます。



うるう秒を挿入した8時59分60秒
©国立研究開発法人情報通信研究機構

広島平和の旅 参加者募集

平和記念式典と原爆ドームなどを見学

市では毎年、原爆犠牲者を慰霊し、平和への決意を新たにす平和記念式典に市民を派遣しています。被爆地である広島を訪れ、戦争とは何か、平和の意義とは何かについて考えてみませんか。

時 8月5日(水)～6日(木)(1泊2日)
□コース 5日：東京駅集合～広島駅～平和記念資料館～ホテル

6日：式典参加～市内見学～東京駅解散
□交通 新幹線

対 市内在住・在勤・在学の、小学生と保護者、または中学生以上

定 8人(申込多数の場合は抽選)
¥ 2万5,700円(小学生と保護者の場合は2人で3万6,000円)

申 6月30日(火)(必着)までに、往復はがきまたはEメールに、住所・氏名・年齢・性別・電話番号・勤務先または学校名(市内在勤・在学の方)を明記し、

〒202-8555市役所協働コミュニティ課「広島平和の旅」係へ

□事前学習会
時 7月24日(金)午前10時
場 イングビル

□広島平和の旅報告会
平和の旅で学んだこと、感じたことなどを夏休み平和映画会の当日に報告します。

時 8月22日(土)午後2時
場 西東京市民会館

◆協働コミュニティ課保(☎042-438-4046・✉kyoudou@city.nishitokyo.lg.jp)



原爆ドーム