



やさしさ^とふれあいの^{西東京}に暮らし まち^を楽しむ



西東京

主な内容

- 一時保育利用登録の更新…2
- 3月は自殺予防月間…5
- シニアルーム…6
- 平成27年度の「りさいくる市」…7
- 一店逸品 第3弾認定商品決定…8

No.353

平成27年(2015)

3/1

市役所代表番号 ☎042-464-1311

発行/西東京市

編集/企画部秘書広報課 〒188-8666 東京都西東京市南町5-6-13

配布/シルバー人材センター ☎042-425-6611

詳しくはWebで [西東京市Web](http://www.city.nishitokyo.lg.jp)

検索

HPアドレス <http://www.city.nishitokyo.lg.jp/>

携帯電話 <http://www.city.nishitokyo.lg.jp/mobile/>



引っ越しなどの 手続きはお早めに!

新生活に向けて、引っ越しのシーズンがやってきました。市役所の窓口が大変混み合う時期のため、時間に余裕をもってお越しくださいますようお願いいたします。

◆市民課 ☎(☎042-460-9820) 保 ☎(☎042-438-4020)

年度末・年度初めの市民課窓口の混雑予想

おおむね3月13日(金)～4月10日(金)は、窓口が大変混み合います。

◇市外への転出手続き…

おおむね2週間前から

◇転入・市内の転居手続き…

引っ越し後2週間以内

住民票の異動、印鑑登録および証明発行業務は、ひばりヶ丘駅前出張所・柳橋出張所、保谷・田無庁舎のサタデーサービスでもお取り扱いしています。

□サタデーサービス(土曜日窓口)

時 午前9時～午後0時30分

場 第1・3・5(土)…保谷庁舎

第2・4(土)…田無庁舎

月	火	水	木	金
3月9日	10日	11日	12日	13日
16日	17日	18日	19日	20日
23日	24日	25日	26日	27日
30日	31日	4月1日	2日	3日
6日	7日	8日	9日	10日

- 大変混雑します**…平均時間 証明書発行:約40分
各種異動届:約100分
- 混雑します**…平均時間 証明書発行:約20分
各種異動届:約50分
- やや混雑します**…平均時間 証明書発行:約15分
各種異動届:約35分

※住民基本台帳カードの継続利用手続きには、上記時間に加え1時間以上待ち時間が発生する可能性があります。

住民票等自動交付機のご利用を!

西東京市民カード・ほうや市民カードをお持ちの方で、暗証番号の登録がある方は、自動交付機で住民票・印鑑証明書をお取りになれます。

設置場所	利用日時
田無庁舎2階	
保谷庁舎1階	【月～金曜日】午前8時30分～午後8時 【土・日曜日、祝日】午前9時～午後5時
ひばりヶ丘駅前出張所	
柳沢公民館	
芝久保公民館	【月～金曜日】午前9時～午後8時 【土・日曜日、祝日】午前9時～午後5時 ※第4月曜日は休館です。
保谷駅前公民館	
東伏見ふれあいプラザ	【火～金曜日】午前9時～午後7時 【土・日曜日、祝日】午前9時～午後5時 ※月曜日から祝日が連続する場合は、祝日明けの平日が休館です。

□住民票・印鑑登録証明書の手数料

種類	手数料
窓口	1通 300円
住民票等自動交付機	1通 200円

水道使用についてのお問い合わせ

水道局多摩お客さまセンター

□引っ越し・契約変更

☎0570-091-100(ナビダイヤル)

または☎042-548-5100

□料金・漏水修繕^{ほか}

☎0570-091-101(ナビダイヤル)

または☎042-548-5110

※日曜日、祝日を除く午前8時30分～午後8時

(漏水事故など緊急の場合は、全日24時間ご案内しています。)



引っ越しの際のごみの出し方

◆ごみ減量推進課(☎042-438-4043)

□転出する方

「引っ越しで大量にごみが出るのに収集日程が合わない」などお困りの方は、事前にごみ減量推進課へご相談ください。

□転入した方

- 戸建て住宅の方は、ごみ減量推進課へ収集開始の連絡をお願いします。
- 市役所、出張所、市内公共施設で配布している「ごみ・資源物収集カレンダー」「ごみ分別辞典」で、ごみの分別・出し方および収集日を確認してください。ご不明な点はお問い合わせください。



粗大ごみの出し方

※粗大ごみの収集は有料です。

1 粗大ごみ受付センター
(☎042-421-5411)へ電話



2 粗大ごみ処理シール券を購入(取扱店は、ごみ・資源物収集カレンダーに掲載)

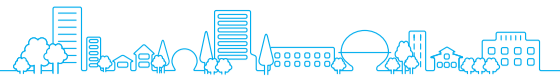


3 収集日の午前8時30分までに、シールを貼付して指定場所に排出

転出の際は手続きを

主な手続き窓口です。詳細は、各課へお問い合わせください。

住民登録	市民課 ☎(☎042-460-9820) 保 ☎(☎042-438-4020)
国民健康保険	保険年金課 ☎ (☎042-460-9822)
粗大ごみ処理	ごみ減量推進課 (☎042-438-4043) 粗大ごみ受付センター (☎042-421-5411)
子育てに関する手当・助成	子育て支援課 ☎ (☎042-460-9840)
小・中学校	教育企画課 ☎ (☎042-438-4071)
介護保険	高齢者支援課 ☎(☎042-460-9837) 保 ☎(☎042-438-4032)
後期高齢者医療被保険者証	保険年金課 ☎ (☎042-460-9823)



市 からの 連絡 帳

届け出・税・年金

市税・国民健康保険料(税)の休日納付相談窓口

時 3月7日(土)・8日(日)午前9時～午後4時
場 市税…納税課(田無庁舎4階)
 国民健康保険料(税)…保険年金課(田無庁舎2階)
 ※窓口は田無庁舎のみ
内 市税・国民健康保険料(税)の納付および相談、納付書の再発行など
 ◆納税課 田(☎042-460-9832)
 ◆保険年金課 田(☎042-460-9824)

バイク・軽自動車の廃車などは3月中に手続きを

軽自動車税は4月1日現在の所有者に対して課税されます。転出した場合、盗難に遭った場合、既に使用していない場合、所有者が替わった場合は、3月中に手続きをしてください。
 軽自動車税は月割課税制度がありませので、ご注意ください。
□取扱窓口
 ◇125cc以下のバイク・小型特殊自動車…市民税課(田無庁舎4階・☎042-460-9826)
 ◇125ccを超えるバイク…多摩自動車検査登録事務所(☎050-5540-2033)
 ◇軽四輪自動車…軽自動車検査協会多摩支所(☎050-3816-3104)
 ◆市民税課 田(☎042-460-9826)

平成27年度の徴収業務の引き継ぎを開始

国民健康保険料・後期高齢者医療保険料・介護保険料・保育料・学童クラブ育成料などについて、一定条件の下、担当課より徴収業務を債権回収対策担当に引き継ぎ、徴収の強化に取り組んでいます。
 平成27年4月から新たに債権回収対策担当に引き継ぎとなる方には、3月上旬に担当課より通知を発送し、4月以降は、債権回収対策担当で一元的に滞納整理を実施します。
 お困りの事情で滞納がある場合はそのままにせず、まずは担当課にご相談ください。
 ◆納税課 田(☎042-460-9834)

土地家屋価格等縦覧帳簿の縦覧期間

平成27年度の土地価格等縦覧帳簿および家屋価格等縦覧帳簿の縦覧は、4月1日(水)～6月1日(月)を予定しています。詳細は、市報4月1日号でお知らせする予定です。
 ◆資産税課 田(☎042-460-9829・9830)

障害年金をご存じですか

年金給付には、病気や怪我などで一定の障害の状態になったときに給付される障害年金があります。
 初めて医師の診察を受けた日(初診日)の時点で納付要件を満たす方は、初診日から1年6カ月が経過した日(またはそれ以前に症状が固定した日)から請求できます。
 初診日に加入している制度によって、次のとおり相談・手続き先が異なりますので、ご確認のうえご相談ください。
 ◇国民年金加入中や20歳より前に初診日があるとき…市役所
 ◇厚生年金加入中や厚生年金・共済年金加入者の被扶養者の期間中に初診日があるとき…年金事務所
 ◇共済年金加入中に初診日があるとき…各共済組合
 ◇60～64歳の間に初診日があるとき(老齢基礎年金を受給していない場合)…市役所
 ※20歳より前に初診日があるとき、納付要件はありません。ただし、障害年金の受給権を得ても本人の所得などによって受給が制限される場合があります。初診日から1年6カ月の時点が20歳より前のときは、20歳から請求が行えます。
□市役所での受付・相談
 保険年金課(田無庁舎2階)・市民課(保谷庁舎1階 ※要予約☎042-438-4020)
 田 武蔵野年金事務所(☎0422-56-1411)
 ◆保険年金課 田(☎042-460-9825)

福祉・子育て・教育

大気汚染医療費助成18歳以上の新規認定終了

東京都大気汚染医療費助成制度改正に伴い、18歳以上の方の新規申請の受け付けを3月31日(火)で終了します。生年月日が平成9年4月1日以前の方で現在認定を受けている方は、引き続き更新の手続きをすると医療費の助成を受けることができます。助成を希望する方は、東京都から送付される更新申請書類が届きましたら、有効期間満了の1カ月前までに健康課で更新の手続きをしてください。
☎東京都福祉保健局(☎03-5320-4492)
◆健康課 田(☎042-438-4021)

現在(☎)医療証をお持ちで、3月末日が期限の方(平成20年4月2日～翌年4月1日生まれの方)へ、4月から使用できる(☎)医療証を3月下旬にお送りします。
 市では、義務教育就学児で健康保険に加入しているお子さんに、(☎)医療証を交付しています。医療証をお持ちでない方は、申請が必要です。医療証交付申請書を提出してください。
◆子育て支援課 田(☎042-460-9840)

義務教育就学児医療費助成制度～医療証をお送りします～

現在(☎)医療証をお持ちで、3月末日が期限の方(平成20年4月2日～翌年4月1日生まれの方)へ、4月から使用できる(☎)医療証を3月下旬にお送りします。
 市では、義務教育就学児で健康保険に加入しているお子さんに、(☎)医療証を交付しています。医療証をお持ちでない方は、申請が必要です。医療証交付申請書を提出してください。
◆子育て支援課 田(☎042-460-9840)

児童扶養手当制度改正に伴う申請はお早めに

ひとり親家庭などの状態(父および母が重度の障害を有する場合も含む)にある児童を養育している方に支給される児童扶養手当について、平成26年12月1日以降は、公的年金給付額などの額が手当額よりも低い場合には、その差額分の手当が支給可能となりました。
 この制度改正に伴う経過措置として、平成26年12月1日に支給対象となる方は、3月31日(火)までに申請をすれば、平成26年12月分から支給されます。該当する方でまだ申請していない方は、子育て支援課(田無庁舎1階)で申請手続きをしてください。
□申請に必要なもの
 戸籍謄本、年金の受給状況が確認できる書類など

□児童扶養手当支給月額
 全部支給…4万1,020円
 一部支給…4万1,010円～9,680円(所得に応じて10円刻み)
 第2子は5,000円、第3子以降は1人につき3,000円加算
 ※受給者本人および同居の扶養義務者の所得制限があります。
 ※詳細は、お問い合わせください。
◆子育て支援課 田(☎042-460-9840)

ファミリー・サポート・センターファミリー会員登録説明会

地域の中で子どもを預けたい方(ファミリー会員)、子どもを預かる方(サポート会員)からなる会員同士の相互援助活動を行っています。ファミリー会員への登録を希望する方は出席してください。
時・場 ①3月9日(月)午前10時～正午・田無総合福祉センター
 ②3月19日(木)午前10時～正午・保谷保健福祉総合センター
定 20人 ※保育あり：10人(申込順)
持 保護者の顔写真(縦3cm×横2.5cm)1枚・印鑑・82円切手1枚(会員証郵送用)・ボールペン
申 各回前日(休日の場合は直前の平日)の午後5時までに(☎)へ
問 ファミリー・サポート・センター事務局(☎042-438-4121)
◆子ども家庭支援センター(☎042-425-3303)

平成27年度 学校施設使用団体登録

市立学校施設を使用するためには、年度ごとに団体登録が必要です。平成27年度の使用を希望する場合は、社会教育課(保谷庁舎3階)窓口で新規登録または更新手続きを行ってください。
◆社会教育課 田(☎042-438-4079)

一時保育利用登録の更新

平成27年度以降も一時保育の継続を希望する方は、更新手続きが必要です。
□受付期間 3月2日(月)～13日(金)
□手続きが必要な方 1月末までに登録した方(2月以降に登録した方・これから登録する方は手続不要)
□提出書類 ①一時保育利用登録申請書 ②児童連絡票 ③食事アンケート ④食物アレルギーについての意見書(食物アレルギーのある児童のみ)
□配布・提出場所 一時保育実施園または保育課(田無庁舎1階)
 ※申請書は市HPからもダウンロード可
 ※既に登録している方に事前にお知らせはお送りしません。更新書類の提出がない場合は、4月1日(水)以降の一時保育が利用できませんので、ご注意ください。
 ※更新登録証は現在使用中のものと同じ番号になります。更新した方はそのままお使いください。登録証を紛失した方は下記へご連絡ください。
◆平成27年度一時保育の変更点
□食物アレルギー
 ①食物アレルギーのあるお子さんの登録では、更新時に食物アレルギー意見書の提出が必要です。
 ※意見書の提出がないと利用できません。
 ②複数の食物アレルギー、コンタミ、アナフィラキシーショック、嚥下困難

などはお子さんの安全のため、申し込みをお断りする場合があります。
 ③前日夜間に予約を入れた場合は、園で対応できない場合があります。
□当日電話予約
 当日電話予約分はご利用枠を超えていても利用できます(午前8時30分～9時30分に実施園に電話してください)。
□無断キャンセル
 利用者から実施園に利用取消の連絡がなかった場合は、1回分の利用となります(利用料金は掛かりません)。
 ※当日の予約取消は、公共予約システムではできません。午前8時30分～8時45分に実施園に連絡してください(午後利用の場合も午前8時45分までにご連絡ください)。
□違反料金
 利用時間超過の場合は違反料金が加算されます(1時間300円。午前・午後共通)。午前利用者が午後1時を超過した場合は、1日利用料金になりますのでご注意ください。
□検温
 当日は検温をしてから登園してください。お子さんの健康状態確認のため、利用園で体温などを記入してもらいます。
□駐車場
 駐車場はありませんので、車での来園はご遠慮ください。
◆保育課 田(☎042-460-9842)

自転車は自転車駐車場に置きましょう

自転車・バイクは、手軽で便利な交通手段の一つとして皆さんに利用されています。しかし、駅周辺の歩道や路上への放置が後を絶ちません。歩道は、高齢者・障害者・子どもなど、さまざまな人たちが利用します。そこへ自転車・バイクなどが放置されると、利用者の通行の障害となるばかりでなく、災害・緊急時の活動の妨げにもなります。通勤・通学・買い物などで自転車・原付バイクなどを利用する際は、一人

一人が責任を持って自転車駐車場などを利用しましょう(原付バイクは、場所により制限あり)。
 各駅周辺には自転車駐車場があります。利用時には、係員の指示に従ってください。また、混雑時はほかの利用者の迷惑にならないように、無理な駐車をしないでください。
◆道路管理課 保(☎042-438-4057)



暮らし

わが家の耐震診断をしよう

地震災害に備えるため建物の設計図を基に簡易耐震診断をし、皆さんが抱える問題に対する指導・助言などの無料相談を行っています。

時・場 3月14日(土)・田無庁舎1階、4月18日(土)・保谷庁舎1階
※いずれも午前9時30分～午後0時30分(1人40分程度)

対 ①市内にある一戸建て住宅、2世帯住宅、店舗兼用住宅で階数が地上2階建て以下の木造軸組在来工法による住宅
②自ら所有し居住している住宅 ③原則として新耐震設計基準(昭和56年6月1日施行)以前に建築した住宅

定 各回8人(申込順)

申 3日前までに電話で下記へ

相 相談員 住みよい町をつくる会に所属する相談員

◆都市計画課保 (☎042-438-4051)

募集

中学校給食栄養士(嘱託員)

資格・人数 栄養士または管理栄養士(3月31日までに登録見込みの方を含む)・1人

期間 4月1日から1年間

勤務時間・場所 平日午前8時20分～午後3時20分・青嵐中学校

□報酬 日額 8,340円
□試験日・方法 3月14日(土)・面接
□募集要項 3月9日(月)まで、学校運営課(保谷庁舎3階)・職員課(田無庁舎5階)・田無庁舎総合案内で配布
※市HPからもダウンロード可
◆学校運営課保 (☎042-438-4073)

スクールアドバイザー(嘱託員)

□資格・人数 公立学校などにおいて管理職経験のある方など・1人
□期間 4月1日から1年間
□報酬 日額 1万2,500円(予定)
□試験日・方法 3月14日(土)・作文と面接
□募集要項 3月6日(金)まで、教育指導課(保谷庁舎3階)で配布
※市HPからもダウンロード可
◆教育指導課保 (☎042-438-4075)

障害のある小学生の介助員

介助員に登録後、介助対象児童が決まってから活動を開始します。

□資格 18歳以上の健康な方で、教育行政に熱意と理解のある方(介助対象児童の親族を除く。資格・経験不要)

□活動場所 市立小学校

□活動時間・日数 登校～下校時刻のうち可能な範囲で応相談

□謝礼 時給1,040円 ※交通費なし

申 市販の履歴書に記入し、教育企画課

(保谷庁舎3階)へ持参(随時受付)
※無償ボランティアが可能な方は、その旨も記入してください。

◆教育企画課保 (☎042-438-4071)

公衆衛生栄養相談員

□資格・人数 管理栄養士など・1人
□業務内容 地域保健事業(母子・成人)
□期間 4月1日から1年間(週5日)
□報酬 日額 1万4,000円
□試験日・方法 3月7日(土)・面接
□試験案内 3月5日(木)まで、健康課(保谷保健福祉総合センター4階)・職員課(田無庁舎5階)で配布
※市HPからもダウンロード可
◆健康課保 (☎042-438-4021)

その他

平成27年度西東京市予算の概要の公表

平成27年度西東京市予算(原案)が確定しました。その概要をまとめた「平成27年度西東京市予算の概要」を、財政課(田無庁舎3階)・情報公開コーナー(両庁舎1階)で配布しています。市HPでもご覧になれます。

◆財政課保 (☎042-460-9802)

傍聴 審議会など

■図書館協議会
時 3月12日(木)午後3時～5時
場 田無公民館
内 平成27年度西東京市図書館の事業
定 5人
◆中央図書館 (☎042-465-0823)

■社会教育委員の会議
時 3月16日(月)午後3時45分～5時
場 保谷庁舎4階
内 社会教育関係団体補助金
定 5人
◆社会教育課保 (☎042-438-4079)

■男女平等推進センター企画運営委員会
時 3月19日(木)午後6時
場 住吉会館ルピナス
内 平成27年度男女平等推進事業ほか
定 3人
◆協働コミュニティ課 (☎042-439-0075)

傍聴 教育委員会

時 3月15日(日)午後2時
場 保谷庁舎4階
内 行政報告ほか
定 10人
◆教育企画課保 (☎042-438-4070)

パブリックコメント 検討結果 寄せられた意見の概要や市の検討結果をお知らせします

下記の一覧表は、市民の皆さんからお寄せいただいた意見を要約し、市の考え方をまとめたものです。

全文は、情報公開コーナー(両庁舎1階)・市HPをご覧ください。

◆障害福祉課保 (☎042-438-4033)

事案名 第4期障害福祉計画(素案)

【公表日】2月13日(金) 【意見募集期間】平成26年12月16日～翌年1月20日
【意見件数】10件(4人)

お寄せいただいた意見	検討結果
ペア・ピアカウンセリング(障害のある子どもを持つ保護者が同様の悩みを持つ保護者の相談相手となる取り組み)のような、聴覚障害者や障害者の家族による相談・情報提供の窓口を作ってほしい。(件数:1件)	市では、市内の自主団体が実施している「ペア・ピアカウンセリング」など、障害のある人やその家族が、当事者としての経験や知識を生かして相談を受ける、身近な相談活動への支援を行っています。こうした相談活動が障害の種別に関わらず広がるよう、引き続き支援を行います。
特別支援学級、通級学級などを含めた学齢期の児童の保護者にもヒアリングを行うなど、意見を聞く機会を増やして状況を把握し、改善に努めてほしい。(件数:1件)	市では毎年、特別支援学校に通う児童の保護者との懇談会を開催し、学齢期の障害児や保護者の状況の把握に努めているところです。今後は特別支援学級、通級学級に通う児童の保護者からも、計画策定時のヒアリングやアンケート調査などで意見を伺うよう努め、ライフステージを通じて切れ目のない支援を行う体制の整備を進めます。
サービスを提供するヘルパーや手話通訳者などの人材の育成は、民間事業者任せにせず、市としても力を入れて育成計画を立てるべき。(件数:1件)	市では、平成26年度より市の主導で「障害関係事業者連絡会」を立ち上げ、同会の中でも人材育成の情報や知見の共有を図ることを検討しています。また、市は手話通訳者の養成研修や視覚障害者向けのガイドヘルパーの養成講座(平成26年度開始)を主催しており、今後も市として人材育成に積極的に取り組んでいきます。

◆高齢者支援課保 (☎042-438-4028)

事案名 高齢者保健福祉計画・介護保険事業計画(第6期)(素案)

【公表日】3月1日(日) 【意見募集期間】平成26年12月9日～翌年1月8日
【意見件数】0件

ご意見はありませんでした。

市議会議長・副議長が決まりました

1月30日から開催された平成27年第1回市議会臨時会で、稲垣裕二議員(いながき・ゆうじ、51歳、富士町4丁目在住)が議長に、小峰和美議員(こみね・かずみ、63歳、向台町2丁目在住)が副議長にそれぞれ選任されました。

◆議会事務局保 (☎042-460-9860)



稲垣裕二 議長



小峰和美 副議長

監査委員が決まりました

2月4日に開催された平成27年第1回市議会臨時会で、小幡勝己議員(おばた・かつみ、61歳、田無町5丁目在住)が、議員の中から選任される監査委員として同意され、同日付で選任されました。任期は議員の任期です。

◆監査委員事務局保 (☎042-460-9870)



小幡勝己 監査委員

はなバス運賃過収受に関するお詫びとお知らせ

1月28日(水)～2月3日(火)の期間、第1・第2・第3(向台循環)ルートにおけるICカードにて運賃をお支払いいただいた一部のお客様から運賃を多く受領していたことが判明しました。多大なご迷惑をお掛けしましたことを深くお詫び申し上げます。

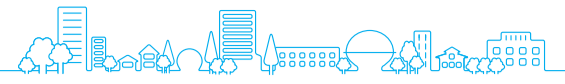
お心当たりのある方は、お手元にICカードをご用意のうえ、問までご連絡ください。

※詳細は、市HPまたは西武バスHP <http://www.seibus.co.jp/>でもご覧になれます。



西武バスQRコード

問 西武バス運賃返金センター (☎04-2926-3508 ※平日午前10時～午後5時)
◆都市計画課保 (☎042-438-4050)



お役立ちガイド 他機関からのお知らせ

西東京市社会福祉協議会 職員募集

- ◆嘱託職員
 - 職種・人数 総務課法人運営業務・1人
 - 資格 地域福祉に関心があり、会計経理・パソコン業務ができる方
 - 勤務 平日午前8時30分～午後5時
 - 報酬 日額1万100円
 - 面接 3月13日(金)

- ◆臨時職員
 - 職種・人数 日常生活自立支援事業に係る登録生活支援員業務・若干名
 - 内 利用者宅の定期訪問、福祉サービス利用援助、預貯金出し入れ、支払代行など
 - 資格 市内在住の20歳以上の方
 - 勤務 平日週1日4時間程度
 - 報酬 時給1,010円
 - 選考方法 書類審査・面接
 - ※面接日は後日連絡

- 共通事項
 - 採用日 4月1日
 - 申 3月10日(火)午後5時までに、履歴書を問へ持参 ※平日のみ。履歴書は返却不可
 - 問 西東京市社会福祉協議会(保谷東分庁舎内・☎042-438-3774)

西東京創業支援・経営革新相談センターのご案内

- ◆特別相談(要予約)
 - 中小企業診断士などが、創業・経営全般の悩みや相談に個別に対応します。
- ◆創業資金融資あっせん制度事前診断
 - 当制度の申し込み時には、経営診断と創業計画書の作成が必要です。ご予約のある方はお問い合わせください。
 - 問 西東京創業支援・経営革新相談センター(☎042-461-6611)

後見人のつどい

- 時 3月19日(休)午後2時～4時
- 場 保谷東分庁舎
- 内・定 専門家を交えた座談会・10人程度
- 申 電話で問へ
- 問 権利擁護センターあしん西東京(☎042-438-3776)

平成28年春採用一般・技術幹部候補生募集

- 自衛隊の指揮官・技術研究者などの幹部自衛官を養成するもので、約1年間の基本教育の後、各部隊・研究所などで主に総合職として勤務します。
- 応募資格 20歳以上26歳未満 ※22歳未満は大学卒業見込みを含む ※大学院修了者は28歳未満
- 一次試験 5月16日(土)・17日(日) ※17日(日)は飛行要員希望者のみ
- 受付期間 3月1日(日)～5月1日(金)
- 問 自衛隊西東京地域事務所(☎042-463-1981)

みんなで歩こう 西東京3・2・6号調布保谷線

- 上記道路のうち、保谷庁舎付近～保谷第一小学校の約1kmの開通を前に、通り初めなどの催しが行われます。
- 当日は、近隣商店会が開通を記念して、来場者にお祝い品(先着500人)を配ります。
- 時 3月15日(日)午前10時
- 場 上記道路内の保谷庁舎北側付近
- 主催 保谷駅北口商店街・かえで通り商店街・東町商栄会
- 問 東町商栄会(大河内☎090-2665-8124)

「ものづくり」・「創業」補助金説明会

市では、多摩信用金庫および西東京創業支援・経営革新相談センターと協力し、経済産業省の平成26年度補正予算で実施される中小企業・小規模事業者、創業予定者を対象とした「ものづくり補助金」と「創業補助金」制度の説明会を開催します。 ※多摩信用金庫とは、平成26年4月に、「産業振興に係る包括協定」を締結しています。

- 時 3月18日(水)
- 「ものづくり補助金」制度：午後1時30分～3時
- 「創業補助金」制度：午後3時30分～5時
- 場 イングビル3階
- 定 各30人(申込順)
- 申 多摩信用金庫HP <http://www.tamashin.jp/tamapla/>
- 共催 多摩信用金庫、西東京創業支援・経営革新相談センター
- ◆産業振興課 問(☎042-438-4041)

寝たばこは絶対にやめましょう!

平成26年中、東京消防庁管内では4,801件の火災が発生しました。このうち住宅火災は1,695件(死者は71人)でした。住宅火災で最も多い出火原因は「たばこ」で、20人もの方が亡くなっています。

□出火の原因
「寝たばこ」「喫煙中の火種の落下に気付かない」「完全に火を消さずに吸い殻をゴミ箱などに捨てる」など、少しの気配りで防ぐことができたと思われるものが大半を占めています。特に布団などに落ちた「たばこ」は、しばらく炎を出さずに燃え広がる無煙燃焼を続け、気付いた時には室内に一酸化炭素などの有毒ガスが充満していて、避難行動がとれずに命を落とすケースがあります。

□火災を防ぐポイント
①寝たばこは絶対にやめましょう。特に飲酒をしたときは、喫煙中にうたた寝をしないように注意しましょう。

②灰皿に吸い殻をためず、定期的に捨てましょう。

③吸い殻は水で完全に消火してから捨てましょう。

④布団カバーやシーツ、枕カバーは防災製品を使いましょう。

問 西東京消防署(☎042-421-0119)
◆危機管理室 保(☎042-438-4010)



無料市民相談

■一般市民相談

場所	日時
市民相談室 田・保	月～金曜日 午前8時30分～午後5時

- 専門相談(予約制)
- 申 3月3日(火)午前8時30分から希望する庁舎の市民相談室へ直接または電話(★印は、2月17日(火)から受付中)
 - ※予約開始日は大変混み合いますので、ご了承ください。
 - 問 田無庁舎2階市民相談室 田(☎042-460-9805)
 - 保谷庁舎1階市民相談室 保(☎042-438-4000)

内容	場所	日時
法律相談	田	3月12日(休)・19日(休)・20日(金) 午前9時～正午
	保	3月10日(火)・11日(水)・17日(火)・18日(水) 午後1時30分～4時30分
人権・身の上相談	田	4月2日(休)
	保	3月26日(休)
税務相談	田	3月13日(金)
	保	3月20日(金)
不動産相談	田	3月19日(休)
	保	★3月12日(休)
登記相談	田	★3月12日(休)
	保	★3月19日(休)
表示登記相談	田	★3月12日(休)
	保	★3月19日(休)
交通事故相談	田	★3月11日(水)
	保	3月25日(水)
年金・労災・雇用保険・人事一般相談	保	★3月9日(月)
行政相談	保	★3月5日(休)
相続・遺言・成年後見等手続相談	田	4月1日(水)

■そのほかの相談

内容	日時/場所	問い合わせ
教育相談	月～金曜日 午前9時～午後5時 / 保谷庁舎4階・田無庁舎5階 ※予約制	教育支援課 保(☎042-438-4077)
	【電話相談】月～金曜日 午前9時～午後5時 (☎042-425-4972)	
不登校ひきこもり相談	月・水・金曜日 午前9時～午後5時 / Nicomolーム(西原総合教育施設)	子ども家庭支援センター(☎042-439-0081)
	【電話相談】午前9時～午後5時 月・水・金曜日(☎042-452-2244) 火・木曜日(☎042-438-4077)	
子供家庭相談	月～金曜日 午前9時～午後4時 / 子ども家庭支援センター(住吉会館ルピナス)	子育て支援課 田(☎042-460-9840)
ひとり親相談	【電話相談】月～土曜日 午前9時～午後4時	
女性相談	月・火・金・土曜日 午前10時～午後4時 水・木曜日 午前10時～午後8時 / パリテ(住吉会館ルピナス) ※予約制	男女平等推進センター(☎042-439-0075)
生活相談	月～金曜日 午前8時30分～午後5時 / 生活福祉課(両庁舎1階)	生活福祉課 田(☎042-460-9836) 保(☎042-438-4027)
障害福祉相談	障害の種類を問わない相談 月～金曜日 午前9時～午後6時30分 土曜日 午前9時～午後0時30分 発達障害相談 ※予約制 日曜日 午前9時～午後0時30分 いずれも、相談支援センター・えぼっく(フレンドリー)	相談支援センター・えぼっく(☎042-452-0075)
外国人相談	月～金曜日 午前10時～午後4時 / 多文化共生センター(イングビル1階)	多文化共生センター(☎042-461-0381)
消費生活相談	月～金曜日 午前10時～正午・午後1時～4時 / 消費者センター	消費者センター(☎042-425-4040)
住宅増改築相談	第1金曜日 午後1時30分～4時 / 田無庁舎2階ロビー・保谷庁舎1階ロビー	都市計画課 保(☎042-438-4051)
動物相談(西東京市獣医師会)	第3金曜日 午後1時30分～2時30分 / 田無庁舎2階ロビー・保谷庁舎1階ロビー	環境保全課(☎042-438-4042)



健康ひろば



記入例

【はがき宛先】
〒202-8555市役所健康課
各担当宛て

※返信用には、住所・氏名を記入

☐ はがき・Eメール

【誰でも身につく運動習慣】
申し込み

- ①住所
- ②氏名(ふりがな)
- ③生年月日(年齢)
- ④電話番号
- ※保育希望者は、子どもの氏名・生年月日

☐ 往復はがき・Eメール

【離乳食講習会】申し込み

- ①希望日
- ②住所
- ③保護者氏名
- ④子どもの氏名(ふりがな)
- ⑤子どもの生年月日
- ⑥第〇子
- ⑦電話番号

一般

事業名	日時/場所	対象/定員	申込方法など
◆健康課保(☎042-438-4037)			
運動教室「誰でも身につく運動習慣」 【健康運動指導士による話と実習】 ※忙しくて運動する時間が取れないという方にお勧めです。	3月14日(土)午後1時30分から2時間程度 /田無総合福祉センター	15人程度(申込多数の場合は抽選) ※保育あり	電話・はがき・Eメール(記入例☐参照) ☒seijin-hoken@city.nishitokyo.lg.jp 申込期限(消印有効): 3月9日(月)
糖尿病基礎講座 【保健師・管理栄養士による基礎知識・食事の話】	3月13日(金)午前10時~11時30分/ 保谷保健福祉総合センター	糖尿病または境界域で食事療法をこれから始める方および家族/ 10人(申込順)	前日までに電話予約
栄養相談 【管理栄養士による相談】	3月9日(月)午後1時~4時/ 保谷保健福祉総合センター	市内在住の方/各日5人(申込順)	3月5日(木)までに電話予約
	3月18日(水)午前9時~正午/ 田無総合福祉センター		3月13日(金)までに電話予約
ボディケア講座~腰痛予防~ 【理学療法士による、腰痛予防に関する話と自宅のできる体操】	3月19日(休)午前10時~11時/ 保谷保健福祉総合センター	市内在住の方/15人(申込順)	前日までに電話予約
西東京しゃきしゃき体操パート2講座 【下肢の筋力・バランス能力の向上に効果がある健康体操】 ※初めての方にお勧めです。	3月17日(火)午前10時~11時30分/ 保谷保健福祉総合センター	市内在住で立位がとれる方/ 各日20人(申込順)	前日までに電話予約 ※10人以上で出張講座も実施します(月~ 金曜日の午前9時~午後5時、会場はご準備ください)。
	3月27日(金)午前10時~11時30分/ 田無総合福祉センター		
からだと心の健康相談 【保健師による面接相談】	3月11日(水)午後1時30分~3時30分/ 保谷保健福祉総合センター	市内在住の方/2人(申込順)	3月6日(金)までに電話予約

子ども

事業名	日時/場所	対象/定員	申込方法など
◆健康課保(☎042-438-4037)			
離乳食講習会 【離乳食のすすめ方、デモンストレーション、試食、歯科の話】	4月14日(火)午後1時15分から2時間程度 /田無総合福祉センター	市内在住の6~8カ月の乳児と保護者(第1子優先)/25組(申込順)	往復はがき、またはEメール(記入例☐参照) ☒fami-boshi@city.nishitokyo.lg.jp 申込期間(消印有効): 3月16日(月)~27日(金)
◆教育支援課保(☎042-438-4076)			
ことばの発達・発音などに心配のある子どもの言語訓練・相談 【言語訓練士による相談】	3月18日(水)午後1時30分~5時/ 教育支援課(保谷庁舎4階)	1人15分程度/5~12歳ぐらい/ 12人(申込順)	3月2日(月)午前8時30分~17日(火)に電話予約

献血のご協力をお願いします



輸血用血液の確保が厳しい状況が続いています。西東京市献血推進協議会による献血を実施しますので、市民の皆さんのご協力をお願いします。

時 3月19日(木)午前10時~11時30分・午後1時~4時

場 田無庁舎1階ロビー
対 16~64歳 ※60~64歳の間に献血のご協力実績がある方は、69歳まで献血できます。
◆健康課保(☎042-438-4021)

3月24日は「世界結核デー」です ~結核は過去の病気ではありません~

WHO(世界保健機関)では毎年3月24日を「世界結核デー」としています。結核は、症状が風邪に似ていることなどから病気の発見が遅れ、学校や職場で集団感染を引き起こすこともあります。咳や発熱が2週間以上続くなどの

症状が見られたら、早めに医療機関を受診しましょう。また、周囲の人に感染させないためにも、職場・学校などの健康診断や市の胸部健診は、毎年必ず受けましょう。

◆健康課保(☎042-438-4037)

3月は自殺予防月間です

気づいてください!
体と心の限界サイン
(九都県市統一標語)

東京都は、毎年9月と3月を自殺防止強化月間として位置付けています。今月は相談体制を拡大し、心の悩みを持つ方や身近な人を自殺で亡くされた方などを対象とした電話相談や、啓発活動を集中的に行います。

◆健康課保(☎042-438-4037)

◆電話による特別相談

- 東京都自殺相談ダイヤル
~こころといのちのほっとライン~
☎0570-087478
3月9日(月)~13日(金)(全日24時間)
- 54時間特別相談(東京自殺防止センター)
☎0120-58-9090
3月7日(土)午前0時~9日(月)午前6時
- 自殺予防いのちの電話(毎月10日に実施)
☎0120-738-556
3月10日(火)午前8時~11日(水)午前8時

休日診療

※健康保険証、診察代をお持ちください。

医科(受診の際は、小児科など診療科目をお問い合わせのうえお出掛けください)

診療時間	午前9時~午後10時	午前9時~午後5時	午前10時~正午 午後1時~4時 午後5時~9時
1日	西東京中央総合病院 芝久保町2-4-19 ※小児科は午後5時まで ☎042-464-1511	野田医院 向台町3-6-10 ☎042-467-1810	休日診療所 中町1-1-5 ☎042-424-3331 ※上記診療所では、 歯科診療は行って いません。 ※受付時間は、 各診療終了時間の 30分前までです。
8日	田無病院 緑町3-6-1 ☎042-461-2682	平井内科小児科 田無町4-17-18 ドミール田無1階 ☎042-463-4147	

歯科(受診の際は、お問い合わせのうえお出掛けください)

受付時間	午前10時~午後4時		
1日	中山歯科医院 谷戸町3-27-24 プラザビル209 ☎042-423-0163	服部歯科医院 芝久保町3-9-16 ☎042-463-5245	
8日	かとう歯科医院 住吉町3-8-15 ☎042-421-4182	本町歯科 田無町2-9-6 野崎ビル201号 ☎042-462-4618	

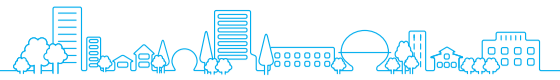
電話相談

医療相談(西東京市医師会) ※専門の医師が相談に応じます。

火曜日 午後1時30分~2時30分 ☎042-438-1100
3月3日 呼吸器内科 10日 脳神経外科
17日 循環器内科・消化器内科 24日 眼科

歯科相談(西東京市歯科医師会)

金曜日 午後0時30分~1時30分 ☎042-466-2033
3月6日・13日・20日・27日



シニアルーム

シニア世代向け情報
※市からの連絡帳も
ご覧ください。

高齢者のための「健康体操教室」～元気な仲間と健康づくり～

福祉会館・住吉老人福祉センターで、4月から健康体操教室を開催します。

時 4月～平成28年3月(予定)

対 市内在住の60歳以上の方

定 下表のとおり

※申込多数の場合は、新規の方を優先し抽選



申 3月2日(月)～7日(土)午前9時～午後4時に各会場の窓口へ(電話による受け付けは行いません)

※申し込みは1人1教室まで

※教材費など自己負担の場合あり

問 西東京市社会福祉協議会

(☎042-438-3773)

◆高齢者支援課 ☎(042-438-4102)

会場名・電話番号	実施曜日	教室名	時間	定員
下保谷福祉会館 ☎042-422-8338	第1～4 金曜日	A	午前9時40分～10時30分	各50人
		B	午前10時40分～11時30分	
		C	午前11時40分～午後0時30分	
新町福祉会館 ☎0422-55-1781	第1～5 月曜日	A	午前9時40分～10時30分	各35人
		B	午前10時40分～11時30分	
		C	午前11時40分～午後0時30分	
富士町福祉会館 ☎042-465-9350	第1～4 火曜日	A	午前9時40分～10時30分	各50人
		B	午前10時40分～11時30分	
		C	午前11時40分～午後0時30分	
ひばりが丘福祉会館 ☎042-424-0262	第1～4 金曜日	A	午前9時40分～10時30分	各40人
		B	午前10時40分～11時30分	
		C	午前11時40分～午後0時30分	
住吉老人福祉センター ☎042-421-1122	第1～4 火曜日	A	午前9時40分～10時30分	各55人
		B	午前10時40分～11時30分	
		C	午前11時40分～午後0時30分	

入院期間中の紙おむつ代の助成

下記の対象期間に、紙おむつの持ち込み不可の病院に入院し、紙おむつ代を病院に支払っていた高齢者などに助成を行います。

□申請

時 3月10日(火)～31日(火)

場 高齢者支援課(保谷保健福祉総合センター1階・田無庁舎1階)

□対象期間 平成26年11月1日～翌年2月28日入院分

□助成金額 月ごとの紙おむつ代の実費金額(上限月額4,500円)

□対象者 次の全てに該当する方

①入院期間中(おむつ代請求期間)に西東京市に住民登録をしている

②40歳以上で入院時に介護保険認定において要介護1以上

③紙おむつの持ち込みを禁止している医療保険適用の病院に入院し、紙おむつ代

を病院に支払っている

④入院期間中に生活保護を受給していない

□必要なもの

①介護保険被保険者証のコピー

②振込先の口座が分かるもの(通帳のコピーなど)

③印鑑(認め印可)

④病院が発行した領収書のコピー

※領収書には、対象者氏名・入院期間・紙おむつ代の金額の記載が必要です。紙おむつ代の記載がないものは不可。領収書の金額にシーツやパジャマ代などが合算されている場合は、別途病院発行の内訳が必要になります。

※次回の申請受付は、3～6月入院分を7月に予定しています。

◆高齢者支援課 ☎

(☎042-438-4028)

ささえあい訪問サービス

◆ささえあい訪問サービスを利用してみませんか

ささえあい訪問協力員養成研修を受講した地域のボランティア(ささえあい訪問協力員)が、定期的な見守りを行います。

内 ①週1回の外からの見守り(新聞がたまっていないかなどの確認) ②月1回の玄関までの訪問

対 市内在住のおおむね65歳以上の一人暮らしの方で、家族・友人などからの見守りが少ない方(訪問調査のうえ決定)。

□サービス期間 サービス開始から1年間。利用者からの申し出がない場合は、自動的に1年延長

申 担当の地域包括支援センターまたは下記へ



◆ささえあい訪問協力員養成研修

ささえあい訪問サービスにボランティアとして協力いただける方を募集しています。研修を受講後、ご登録くださった方に「ささえあい訪問協力員」として活動してもらいます。

時 3月28日(土)午後1時～4時30分

場 イングビル3階

内 ささえあい訪問協力員活動について、活動に必要な知識・技術について

対 市内在住で、要介護・要支援の認定を受けていない方

定 40人(申込多数の場合は抽選)

申 3月18日(水)(必着)までに、はがきに住所・氏名・年齢・電話番号を明記し、〒202-8555市役所高齢者支援課「ささえあい訪問協力員養成研修」係へ

◆高齢者支援課 ☎(042-438-4029)

ようこそとじょかんへ 3月



乳幼児～小学生を対象としたおはなし会など、いろいろな行事を行っています。お問い合わせは各図書館へ

谷戸 ☎042-421-4545

火～日 午前10時～午後6時

- ちびっこおはなし会 4・18日(水)午前11時/1～2歳児と保護者対象
- おはなし会 11・25日(水)午後3時30分/3歳児から対象

柳沢 ☎042-464-8240

火～金 午前10時～午後8時

土・日・祝日 午前10時～午後6時

- ちいさなおはなしひろば 6・13日(金)午前11時/1～2歳児と保護者対象
- わくわくドキドキ紙芝居 14日(土)午前11時
- おはなしひろば 毎週水曜日午後3時30分/3歳児から対象

ひばりが丘 ☎042-424-0264

火～金 午前10時～午後8時

土・日・祝日 午前10時～午後6時

- ちいさなおはなしひろば 6・27日(金)午前11時/1～2歳児と保護者対象
- おはなしひろばサタデー 7日(土)午前11時/3歳児から対象
- おはなしひろば 18日(水)午後4時/3歳児から対象

新町分室 ☎0422-55-1783

水～土 午後1時～5時

- おはなしひろば 18日(水)午後3時30分

休館日

2日(月)・9日(月)・16日(月)・23日(月)・30日(月)

※中央・保谷駅前・柳沢・ひばりが丘図書館・新町分室は、20日(金)も休館日

※芝久保・谷戸図書館・新町分室は、21日(祝)も休館日

※新町分室は、毎週火・日曜日も休館日

中央 ☎042-465-0823

火～金 午前10時～午後8時

土・日・祝日 午前10時～午後6時

- おはなしおばさんのおはなし会 1日(日)午前11時
- にこにこおはなし会 19日(水)午前11時/1～2歳児と保護者対象
- サンサンおはなし会 15日(日)午前11時/3歳児から対象
- おはなし会 毎週木曜日午後3時30分/3歳児から対象
- 3.11を忘れない! 7日(土)午後2時 紙芝居「いなむらの火」ほか 公演:おはなしaqua

保谷駅前 ☎042-421-3060

火～金 午前10時～午後8時

土・日・祝日 午前10時～午後6時

- はじめてのページ 5日(水)午前11時/下保谷児童センター(下保谷児童センター共催)
- ちいさなおはなしひろば 13・27日(金)午前11時/1～2歳児と保護者対象
- おはなしひろば 13・27日(金)午後3時30分/3歳児から対象
- おはなしのへや 14・28日(土)午後3時30分/5歳児～小学3年生対象

芝久保 ☎042-465-9825

火～日 午前10時～午後6時

- おはなし会 毎週木曜日午後4時
- かにむかしのおはなし会 14日(土)午前11時

多摩六都科学館ナビ



ロクトサイエンスレクチャー

富士は生きている～歴史に見る富士山の噴火～

近年、富士山の噴火の可能性に注目が集まっています。富士山の噴火の歴史をたどり、今もし噴火が起きたら私たちの生活にどのような影響が起きるかをお話しします。春の特別企画展「学ぼう自然災害」の関連イベントです。

時 4月5日(日)午後2時～3時30分

対・定 中学生以上・40人

講 伊藤和明さん(元NHK解説委員・NPO法人防災情報機構会長)

¥ 入館料500円

※参加する高校生以下は無料

申 3月23日(月)(必着)までに、はがき・当館HP・館内申込書で。はがきの場合はイベント名・住所・氏名・年齢(学年)・電話番号を明記し問へ(申込多数の場合は抽選。当選者のみ参加券を送付)

問 多摩六都科学館(〒188-0014芝久保町5-10-64・☎042-469-6100)

※3月2日・9日・16日(月)休館

ロクト・サイエンス・コラム⑩

実はいろいろ 花粉の形

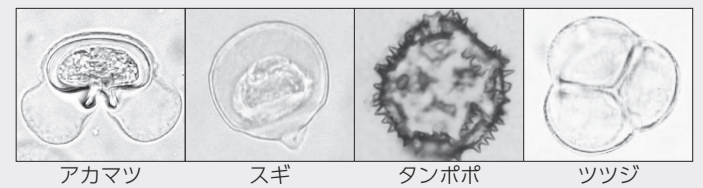
肉眼ではただの粉にしか見えない花粉ですが、拡大してみるととても興味深い形をしていることがわかります。

花粉の形は植物の種類によって違います。下の写真は顕微鏡で見た花粉です。アカマツは空気袋を持ち、スギは小さく突起のある丸型。どちらも風に飛ばされやすい形です。タンポポはトゲで、ツツジは粘液で、虫や鳥などにくっつきやすい形をし

ています。

子孫を残すために花から花へと移動する必要のある花粉は、より風で運ばれやすい形、鳥や虫などにくっついて運ばれやすい形へと進化してきました。花粉の形には植物の生き残りの戦略が見られるのです。

奥が深く多様な花粉の形を、多摩六都科学館の顕微鏡で実際に観察してみませんか。



アカマツ

スギ

タンポポ

ツツジ



イベント NEWS

西東京をもっと楽しむ情報満載！

講演会

危険ドラッグについて
～違法以外の薬物が危ない！
薬物の本当の話～

3月7日(土) 午後2時～4時
障害者総合支援センターフレンドリー
※当日、直接会場へ

最近「合法ハーブ」などと称して販売される薬物(危険ドラッグ)を使用した事故が全国で起きています。若者を中心に広がる危険ドラッグで今、何が起きているのでしょうか。薬物を使わない、使わせないために、私たちができることを考えてみませんか。

定 72人(先着順)
◆障害者総合支援センターフレンドリー(☎042-452-0087)

図書館主催講座

古写真研究こぼれ話

～西郷隆盛、唐人お吉、坂本竜馬の妻お竜、明治の始めの「にせ写真」を検証する～

3月22日(日)
午前10時30分～午後0時30分(10時10分開場)
田無公民館 ※当日、直接会場へ

定 50人(先着順)
講 高橋信一さん(元慶應義塾大学准教授)
◆中央図書館(☎042-465-0823)

布ぞうりを作ろう

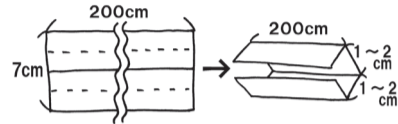
3月28日(土) 午前10時～午後4時
エコプラザ西東京

不用になった浴衣・シーツなどを細長く切り、編み台を使用する日本古来の技法で布ぞうりを編みましょう。

対 市内在住・在勤・在学の18歳以上の方

定 15人(申込順)

持 土台用の布：幅7cm×200cm16枚(両側から内へ四つ折りにして1～2cm幅にアイロンをかける。下図参照)・



鼻緒用の布：幅8cm×80cm2枚(アイロンなし)・前緒用の布：幅6cm×45cm2枚(アイロンなし)・針・木綿糸・裁ちばさみ・洗濯ばさみ5個・30cm定規・目打ち(あれば)・昼食

申 3月3日(火)午前9時から、電話・ファクス・Eメールで、住所・氏名・年齢・電話番号を添えて☎へ



作品例

問 エコプラザ西東京(☎042-421-8585・FAX042-421-8586・✉ecoplaza@city.nishitokyo.lg.jp)
※電話受付：午前9時～午後5時
◆環境保全課(☎042-438-4042)



平成27年度の「りさいくる市」(フリーマーケット)

市では、ごみの減量と資源の再利用促進のため、「りさいくる市」(フリーマーケット)を開催します。

時 4～12月の第1日曜日
午前9時ごろ～正午

場 エコプラザ西東京(4・6・8・10・12月)・田無庁舎市民広場(5・7・9・11月)

申 出店を希望する方は、開催1カ月前の市報で日程を確認のうえ、お申し込みください。

※注意事項

□**申し込み後** 申込多数の場合は抽選。当選した方で、出店ができなくなった場合は、必ず下記へご連絡ください(落選した方の中から繰り上げを行います)。

□**当日** 開催時間前に搬入と設営をし、正午には片付けてください。

①エコプラザ西東京には専用駐車場がないため、搬入後はいったん車を引き

揚げてください。

②田無庁舎市民広場では、庁舎玄関前のロータリーが使用できないため、有料駐車場に入れて搬入・搬出をしてください。

※庁舎有料駐車場は、台数に限りがあります。環境保護のためにもできる限り車の使用を控えるようご協力をお願いします(駐車料金は1時間無料)。

※申込者の本人確認書類(運転免許証など官公署発行のもの)をご提示ください。

※雨天の場合は中止し、延期開催はありません(エコプラザ西東京は屋内開催のため雨天決行)。

※物品の売買についてのトラブルは、当事者間の問題となり、市では責任を負いかねます。

◆ごみ減量推進課(☎042-438-4043)



「りさいくる市」フリーマーケット出店者募集

時 4月5日(日)午前9時ごろ～正午

場 エコプラザ西東京

□**出店資格** 成人で市内在住の個人・団体(業としての方を除く)

□**募集区画数** 43区画(1区画約3.5㎡)

申 3月10日(火)(消印有効)までに、往復はがきに参加者全員の氏名(ふりがな)、代表者の住所・年齢・電話番号・

出店物(衣類・雑貨など)を明記し、〒202-0011泉町3-12-35ごみ減量推進課へ(応募は1世帯1通。当日の参加者による申し込みに限る。申し込み多数の場合は抽選)

※飲食物・動植物などの販売は不可

※出店場所の選択は不可

◆ごみ減量推進課(☎042-438-4043)

市内産農産物の放射能検査結果

東京都が、市内産農産物の検査をした結果、全ての検体について検出限界値未満(ND)でした。検査結果の詳細は、次のとおりです。

検査品目	採取日	検査結果【放射能濃度(Bq/kg)】		
		ヨウ素-131	セシウム-134	セシウム-137
ジャガイモ(露地栽培)	平成26年7月14日	測定せず	ND (<5)	ND (<5)
コマツナ(露地栽培)	平成27年1月26日	測定せず	ND (<6)	ND (<5)

※「ND」とは、検査機関の分析による検出限界値未満を示します。

※農林水産物の放射性セシウムの新基準値は、セシウム134とセシウム137の合計で、100Bq(ベクレル)/kgです。放射性ヨウ素は半減期が短いため、基準値の設定はありません。

◆産業振興課(☎042-438-4044)

みんなの

伝言板

※特に記載のないものは、無料です。
※内容についてのお問い合わせは、各サークルへお願いします。

「みんなの伝言板」(サークル紹介)は、個人情報が含まれているため、削除してあります。

ニュースポーツ

ユニカール・ボッチャ交流会

誰でもすぐにゲームが楽しめるニュースポーツの交流会です。初めての方もぜひご参加ください。

◆**ユニカールとは**…相手チームのストーンをはじき飛ばしたり、味方チームのストーンを助けたりしてストーンを標的に近づける、カーペット上のカーリング

◆**ボッチャとは**…ボールを投げたり、転がしたり、ほかのボールに当てたりして、いかに目標球に近づけるかを競う

時 3月29日(日)午前9時30分～11時30分

場 きらっと

対 市内在住・在勤・在学で小学生以上の方(小学3年生以下は保護者同伴)

定 36人(申込順)

持 運動ができる服装・室内用運動靴・タオル・飲み物など

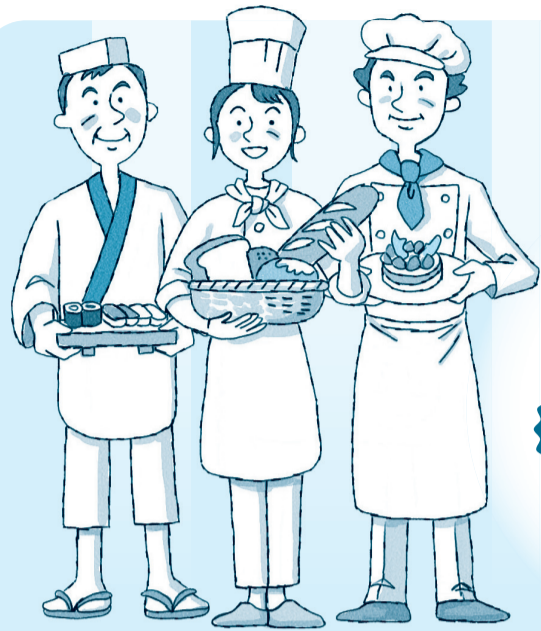
申 3月13日(金)(必着)までに、往復はがきに参加者全員の住所・氏名・年齢・性別・電話番号を明記し、〒202-8555市役所スポーツ振興課「ユニカール・ボッチャ交流会」係へ

※チーム(1チーム3人)での申し込みも可

◆スポーツ振興課(☎042-438-4081)



カーペット上でストーンを滑らせるユニカール



平成26年度 **西東京市 一店逸品事業**

みんなで探そう西東京市の
よいもの発見! 逸品めぐり

第3弾 **認定商品が 決定しました!**

市は平成24年度から、西東京商工会と協力して、モノやサービスなど個店独自の「逸品」を確立し、入りたくなる店づくりへとつなげる一店逸品事業を実施しています。

第1弾では食品関係(飲食・食品販売業)の業種を対象に、第2弾では食品関係以外の業種(物品販売・サービス・ものづくり業)を対象に、その店ならではの自慢の逸品を認定するとともに、紹介冊子やイベント出店を通じて逸品のPRを行っています。

今年度は第3弾として再度、食品関係(飲食・食品販売業)の業種を対象に募集し、一般消費者の声も取り入れられる仕組みとして、市民推薦の受け付けも行いました。

このたび、第3弾の認定商品が決定しましたのでご紹介します。

☎西東京商工会(☎042-461-4573)

◆産業振興課(☎042-438-4041)

□認定方法

商工会では、一店逸品事業運営委員会と選考委員会を組織し、応募のあった店舗を訪問して商品を試食したほか、店主の熱意や意気込み、店舗の雰囲気などの選考を行い、飲食店のメニュー23品、お持ち帰り商品24品の合計47品を認定しました。

□今後の活動

好評をいただいている、認定商品紹介冊子の第3弾を作成するほか、スタンプラリーの開催を予定しています。また、優れた地域資源をさらに市内外に発信するため、イベント出店などの各種企画の実施を検討していきます。



一店逸品事業専用HP <http://www.ittenippin.com>

店舗内での
提供商品

カレー南蛮うどん 光盛庵 田無町2-1-1 アスタ3階 ☎042-460-2263	自家製ソーセージ Casual Dining Bar 昇雲 田無町2-2-3-5階 ☎042-446-7000	オリジナルローストビーフ Casual Dining 邑 田無町2-14-22 ☎042-427-5046	豚の角煮(ラフティ) やんばる 田無町3-5-20-3 ☎042-467-5355
ライチ巻きの黒酢酢豚 中国家庭料理 墨花居 田無店 田無町4-24-1 ☎042-451-8852	和牛100%手ごね ジューシーハンバーグ スマイルズ・グリル 田無町4-29-3 ☎042-468-5151	コラーゲンたっぷりの大山鶏雑炊 やきとり だるまさん 南町4-1-15-2階 ☎042-467-2528	健蔵の串揚げ 健蔵 南町4-4-2-1階 ☎042-451-5808
札幌風味噌らーめん 丸め 田無ファミリーランド店 西原町4-2-9 ☎042-469-5026	ひばりバーガー CAFE&DINING89 谷戸町2-10-1 ☎042-410-2102	一丸特撰みそらめん 中華そば 一丸 柳沢6-1-2 ☎042-469-3278	だし厚焼玉子 磯料理 巽 保谷町3-14-19 ☎042-465-9660
黒ゴマ担々麺 中華料理 暁 富士町4-19-7 ☎042-450-2866	かきの天ざるそば 朝日屋そば店 東町2-15-26 ☎042-421-5266	カレー南蛮うどん 辰巳庵 本店 東町3-11-2 ☎042-423-0023	マルゲリータ ピッツェリア エン 東町3-13-19-2階 ☎042-439-9173
管理栄養士におまかせランチプレート Cafe Run&Happy ひばりが丘3-3-14-3階 ☎042-439-3622	黒煮込み 日本酒ダイニング 吉之助 ひばりが丘北4-1-6 ☎042-423-6760	天せいろそば 辰巳庵 ひばりが丘店 ひばりが丘北4-2-24 ☎042-423-0022	武蔵野カレーうどん 武蔵野肉汁うどん 金豚雲 ひばりが丘北4-3-30 ☎042-421-6066

お持ち帰り商品

武蔵野マドレーヌ 武蔵野菓子工房 田無町4-29-5 ☎042-468-0218	どら息子 い志井菓子店 田無町2-1-1 アスタ地下1階 ☎042-461-3348	西東京ソーセージ 手づくりハム工房 カッセル 田無町2-1-1 アスタ地下1階 ☎042-460-2986	一菓入魂マドレーヌ「織」 パティスリー ムッシュエム 田無町2-1-1 アスタ地下1階 ☎042-460-2900	抹茶入りきき茶「たなしのE」 細沼園 田無町3-2-1 ☎042-461-4441
サーターアンドギー パン工房 キャロット 柳沢5-1-18 ☎042-463-6521	きみまるん むさし梅月 田無町5-1-13 ☎042-463-1688	溶岩パン(プレーン・クルミ) 溶岩窯のパン工房 グラスハープ 田無町7-3-32 ☎042-467-7800	西東京梅酒 玉川屋 南町1-12-22 ☎042-461-8850	ショコラシェル パティスリーオン 谷戸町3-10-2 ☎042-439-8420
パイナップルパニラジャム プチ果房 ヴァリエ 富士町2-12-27 ☎042-467-0285	もちもち食パン 石窯パン工房 ウーノ 柳沢6-4-3-105 ☎042-452-6565	たまり漬け干納豆 保谷納豆 保谷町3-11-23(倉喜屋) ☎042-394-6600	シフォンケーキ アジュール 保谷町3-22-4 ☎042-466-0612	やぎサブレ ビスケット Biscuita 保谷町3-26-19 ☎042-452-1616
きんぴらごぼうかりんとう 旭製菓 泉町5-16-3 ☎042-421-4156	クリームパン パンステージ マイ 富士町3-4-12 ☎042-450-5031	ライ麦パン パンの家 ぐれいぶ 東町2-16-24 ☎042-424-3272	黒米おにぎり おにぎりくんこむすびちゃん 東町3-5-1 ☎042-455-4852	プチシュークリーム 菓子工房 KIQCHI 東町3-11-2 ☎042-425-3818
栗羊羹 こしの ひばりが丘2-6-27 ☎042-421-8080	おつまみ揚 おつまみ揚 大清水まぼこ店 ひばりが丘北4-2-25 ☎042-421-7990	ひじきの煮物 桔梗 下保谷4-11-7 ☎042-438-0265	あんずどら焼 お菓子処 吉乃 北町5-1-31 ☎042-423-1541	