



広報
西東京

やさしさふれあいの西東京に暮らし まちを楽しむ

西東京

主な内容

- 小学校就学時健康診断…… 3
- 胸部健診、子宮頸がん・乳がん検診…… 5
- 環境美化一斉清掃にご協力を…… 6
- いこいの森フェスティバル…… 8
- 一店逸品事業第3弾募集…… 10

No.341
平成26年(2014)
9/15

市役所代表番号 042-464-1311
発行/西東京市
編集/企画部秘書広報課 〒188-8666 東京都西東京市南町5-6-13
配布/シルバー人材センター 042-425-6611

詳しくは Web で [西東京市Web](http://www.city.nishitokyo.lg.jp/) 検索
HP アドレス <http://www.city.nishitokyo.lg.jp/>
携帯電話 <http://www.city.nishitokyo.lg.jp/mobile/>



交通ルールを守って、安全なまちへ

平成25年1年間に市内で発生した交通事故は513件で、そのうち自転車事故は244件と約半数を占めています。特に事故の多い自転車は、近年行われた道路交通法の改正により大幅に交通ルールが変わりました。

市では、自転車教室・交通安全講習会などを開催し、交通弱者である子どもや高齢者の交通安全対策および市民の意識啓発など、安全なまちづくりを進めています。

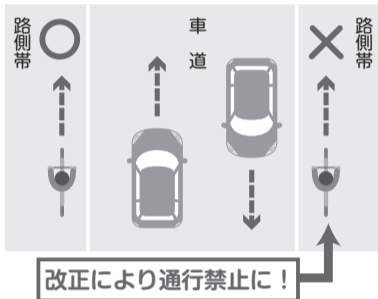
まもなく秋の全国交通安全運動が始まります。これを機に自転車も自動車も歩行者も、いま一度交通ルールや安全対策を見直しましょう。 ◆道路管理課(042-438-4055)

自転車の左側を走りましょう 路側帯も左側通行

すれ違い時の衝突事故を防ぐため、自転車が通行できる路側帯(*)は、道路の左側部分に設けられた路側帯のみになりました(右図参照)。

⚠ 罰則 3カ月以下の懲役または5万円以下の罰金

*路側帯…歩行者の通行のため、歩道のない道路の路端寄りに設けられた帯状の部分のこと



改正により通行禁止に!

ヘッドフォンや携帯電話のながら運転は禁止です

傘差しおよび携帯電話の通話・操作などによる片手での不安定な運転や、ヘッドフォンの使用など運転中に周囲への注意がおろそかになるような行為をしてはいけません。



⚠ 罰則 5万円以下の罰金



お互いが見える範囲 衝突

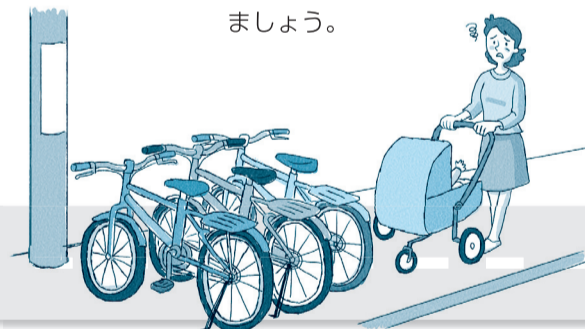


右側通行では直前まで車から見えません危険です。



違法駐輪は、歩行者にも危険です

放置自転車は、歩道をふさぎ、歩行者・車椅子・ベビーカーの通行の妨げになります。また、目の不自由な方の歩行案内である点字ブロックの上に止める行為は非常に危険です。自転車は駐輪場や決められた場所に置きましょう。



子どもには必ずヘルメット着用を

児童・幼児を自転車に乗車させるときは、保護者が乗車用ヘルメットをかぶらせるようにしましょう。



同乗者のシートベルト・チャイルドシートの着用を

自動車に乗るときは、年齢にかかわらずシートベルトの着用が法律で義務付けられています。しかし身長が低い子どもはシートベルトを正しく着用することができないため、代わりにチャイルドシートの使用が推奨されています(6歳未満の幼児は、法律により使用義務付け)。



夜間は反射グッズを身に付けて

車のライトなどが当たると光を反射する反射材により、夜間など暗がりでも車の運転者が反射材を着けている人を遠くから発見することができます。反射材用品は腕や足など動く部分に着けると、より車の運転者に自分の存在をアピールできます。



飲酒・薬物運転は絶対にやめましょう

近年、薬物乱用による交通事故が増加しています。飲酒はもとより薬物運転も、死亡などの重大な事故を招きます。これを受けて酒や薬物などの影響で交通事故を起こした場合の罰則が強化され、危険運転致死傷罪が適用されることになりました。

薬物は軽い気持ちで始めたとしても、気付いた時には体も心もボロボロになり、人生を台無しにしてしまいます。酒も「これぐらいなら大丈夫」と思っている以上、自分が思っている以上に判断力は低下しています。

薬物には手を出さない、酒を飲んだら乗らないという強い意志を持ちましょう。

秋の全国交通安全運動 — 9月21日(日)~30日(火) —

この運動をきっかけに市民一人一人が交通安全に関心を持ち、交通ルールの順守と正しい交通マナーを実践するほか、地域における道路環境の改善に向けた取り組みに参加するなど、皆さんの力で悲惨な交通事故を防止していきましょう。

交通安全のつどい

高齢者の交通事故防止を目的として交通安全教室・イベントを開催します。
※年齢を問わずご参加になれます。
時 9月26日(金)午後1時
場 西東京市民会館
※当日、直接会場へ
問 田無警察署(042-467-0110)



市 からの 連絡 帳

臨時福祉給付金・子育て世帯臨時特例給付金の申請はお済みですか

お早めにご申請ください。申請期限は12月26日(金)までです。
場 臨時給付金担当窓口(田無庁舎 2階)
◆ 臨時給付金担当 **田**
 (☎0570-666-635)

届け出・税

市民課土曜日窓口

住民票や印鑑証明書の交付のほか、転出・転入手続きなどでもできるサタデーサービスを行っています。週によって庁舎が入れ替わりますのでご注意ください。
 ※内容によっては取り扱いできないものもありますので、事前にお問い合わせください。

時・場 第1・3・5土曜日…保谷庁舎
 第2・4土曜日…田無庁舎
 いずれも午前9時～午後0時30分
◆ 市民課 **田** (☎042-460-9820)
田 (☎042-438-4020)

特別永住者証明書への切り替えはお早めに

平成24年7月9日からの制度変更に伴い、「外国人登録証明書」が廃止され、「特別永住者証明書」が交付されることになりました。

対象となる方は、平成27年7月8日までに、特別永住者証明書への切り替え手続きが必要です。

期限直前および平成27年3～4月は、窓口の混雑が予想されますので、お早めにご申請ください。なお、切り替え手続きには2～3週間程度かかります。

□ 申請期限
 平成27年7月8日まで
場 市民課(田無庁舎 2階)

対 次の全てに該当する方
 ①現在、みなし特別永住者証明書(旧外国人登録証明書)を持っている方
 ②そのカードに記載されている次回確認(切替)申請期間が、2015年7月8日以前の方
 ③市内在住の特別永住者の方

持 ①みなし特別永住者証明書(旧外国人登録証明書)
 ※申請の際、紛失・盗難・滅失などにより持参できない場合は、警察署で発行される遺失届受理番号のお知らせ・遺失(盗難)届証明書、消防署で発行されるり災証明書などの資料をお持ちください。
 ②顔写真1枚(縦4cm×横3cm、直近3カ月以内に撮影した無帽正面向き)
 ③旅券(有効期限内のものをお持ちの方は、必ず持参してください)

新しい特別永住者制度については、法務省入国管理局 **HP** (http://www.immimoj.go.jp/newimmiact_2/) をご覧ください。

◆ 市民課 **田** (☎042-460-9820)

国民年金第3号被保険者から第1号被保険者への変更手続きを忘れずに

65歳未満の第2号被保険者(厚生年金保険や共済組合に加入している方)に扶養されている20歳以上60歳未満の配偶者は、第3号被保険者として国民年金に加入することになります。加入手続きは配偶者の勤務先で行ってください。

保険料は、第2号被保険者の加入している年金制度が負担しますので、自分で納める必要はありません。

本人(第3号被保険者)の住所が変わったときは、配偶者の勤務先への届け出が必要で

配偶者である第2号被保険者が会社を退職したときや65歳になったとき、扶養から除かれたときは、第3号被保険者から第1号被保険者への変更手続きを市役所で行う必要があります。

□ 申請場所 保険年金課(田無庁舎 2階)・市民課(保谷庁舎 1階)・各出張所
◆ 保険年金課 **田** (☎042-460-9825)

募集

障害者サポーター養成講座

障害のある人が困っているときに、ちょっとした手助けをする障害者サポーターの養成講座を実施します。参加者にはサポーターの証であるサポートバンダナ、サポートキーホルダーを差し上げます。

時・場 ①10月15日(水)午前10時・保谷庁舎 4階 ②平成27年2月14日(土)午前11時・障害者総合支援センターフレンドリー内「ヘルプカードとは」[ヘルプカードの紹介DVD上映] ※各回共通
対 市内在住・在勤・在学の方
申 各回前日までに電話で下記へ
◆ 障害福祉課 **田** (☎042-438-4033)

介護職員初任者研修(通学)

我が国の高齢化が進行する中、在宅福祉を充実させるうえで重要な担い手となる、市内で働く介護職員の養成研修を実施します。

時 10月27日(月)～12月24日(水)
 ※詳細は、9月16日(火)から高齢者支援課窓口で配布する日程表をご覧ください。
場 高齢者センターきらら
内 講義・演習
 ※修了には130時間の受講が必要です。
対 市内在住・在勤で、次の①～③のいずれかに該当する方
 ①既に介護職員として働いている方
 ②介護職員として働くことが確定している方
 ③介護職員として働くことを希望する方
定 24人(申込多数の場合は抽選)
¥ 研修受講者自己負担金 5万7,000円、テキスト代5,500円
申 9月16日(火)～30日(水)に、本人確認書類(運転免許証・パスポート・健康保険証など)を持参のうえ、高齢者支援課窓口(保谷保健福祉総合センター 1階・田無庁舎 1階)へ
 ※受講決定者には、郵送でお知らせします。
◆ 高齢者支援課 **田** (☎042-438-4028)

福祉・子育て

乳幼児・義務教育就学児医療費助成制度～医療証をお送りします～

現在④・⑦医療証をお持ちで、現況届が省略となった方または現況届を提出済みの方には、10月から有効の医療証を9月下旬にお送りします。

申請や現況届が必要な方には、既に書類などを送付していますが、まだ提出していない方はお早めに提出してください。

④・⑦医療証をお持ちでない方は、医療証交付申請書を提出してください。医療費助成を受けるためには申請が必要です。

◆ 子育て支援課 **田**
 (☎042-460-9840)

保護者助成金の支給

□ 申請期間 9月17日(水)～25日(木)
□ 対象 市内在住で次の全てに該当する保護者
 ①認可外保育施設で東京都の認証を受けている市内外の認証保育所、区市町村と委託契約を結んで東京都から補助金を受けている市内外の定期的利用保育事業、家庭的保育事業施設(保育ママ)、小規模保育事業に児童が入所している
 ②保育料を完納している
 ③月極で保育を利用する契約を締結している

□ 助成金額
 子ども1人につき月額8,000円
□ 申請方法 ①市内の認可外保育施設に預けている方(既に退園した方も含む)…施設を通じて配布される申請書に必要事項を記入後、各施設に提出してください。②市外の認可外保育施設に預けている方…直接ご自宅に申請書を郵送しますので必要事項を記入し、各施設で証明を受け保育課(田無庁舎 1階)に持参または郵送してください。
 ※都外の託児施設・ベビーホテル・企業内保育所などは対象外
◆ 保育課 **田** (☎042-460-9842)



固定資産税の減額

◆ 資産税課 **田** (☎042-460-9830)

◆住宅耐震工事

昭和57年1月1日以前から市内にある住宅に耐震改修工事を行い、次の要件を満たしている場合、改修工事が完了した年の翌年度分の当該家屋に係る固定資産税を、住宅面積の120㎡まで2分の1減額します(都市計画税は含まれません)。

□減額を受けられる要件

①改修工事後3カ月以内に資産税課(田無庁舎 4階)へ申告する
 ②平成25年4月1日以降に工事契約をし、改修工事をした場合、改修費用が50万円超である

□減額される期間

平成25年1月1日～平成27年12月31日に改修完了した場合、翌年度から1年間

□必要書類

①耐震基準適合住宅に係る固定資産税の減額適用申告書
 ②固定資産税減額証明書
 ③耐震改修工事に要した費用の領収書の写し

◆住宅のバリアフリー改修

平成19年1月1日以前から市内にあ

る家屋にバリアフリー改修工事を行い、次の要件を満たしている場合、改修工事が完了した年の翌年度分の当該家屋に係る固定資産税を、住宅面積の100㎡まで3分の1減額します(都市計画税は含まれません)。

□減額を受けられる要件

①65歳以上の方または要介護・要支援の認定を受けている方、障害のある方が居住する家屋である(賃貸住宅を除く)
 ②平成19年4月1日～平成28年3月31日に一定のバリアフリー改修工事を行う
 ③改修工事後3カ月以内に資産税課(田無庁舎 4階)へ申告する
 ④平成25年4月1日以降に工事契約をし改修工事をした場合、改修費用が50万円超である(補助金などを除く自己負担額)
 ⑤現在、新築住宅軽減および耐震改修に伴う減額を受けていない家屋である

□必要書類

①住宅のバリアフリー改修に伴う固定資産税の減額適用申告書
 ②改修工事の内容などを確認できる書類(工事明細書・現場の写真など)およびバ

リアフリー改修工事に要した費用の領収書の写し
 ③納税義務者の住民票の写し
 ④改修住宅の居住者により、次のいずれかの書類

(1)居住者が65歳以上の場合は、その方の住民票の写し (2)居住者が要介護または要支援の場合は、その方の介護保険被保険者証の写し (3)居住者に障害がある場合は、その方の障害者手帳の写し
 ⑤補助金などの交付を受けた場合は、交付を受けたことが確認できる書類

◆一定のバリアフリー改修工事とは

廊下の拡幅・階段の勾配の緩和・浴室改良・便所改良・手すりの設置・屋内の段差の解消・引き戸への取り替え工事・床表面の滑り止め化

◆省エネ改修

平成20年1月1日以前から市内にある住宅(賃貸住宅を除く)に省エネ改修工事を行い、次の要件を満たしている場合、改修工事が完了した年の翌年度分における当該家屋に係る固定資産税を、住宅面積の120㎡まで3分の1減額します(都

市計画税は含まれません)。

□減額を受けられる要件

①平成20年4月1日～平成28年3月31日に一定の省エネ改修工事(熱損失防止改修)を行う
 ②改修工事後3カ月以内に資産税課(田無庁舎 4階)へ申告する
 ③平成25年4月1日以降に工事契約をし改修工事をした場合、改修費用が50万円超である
 ④現在、新築住宅軽減および耐震改修に伴う減額を受けていない家屋である

□必要書類

①住宅の熱損失防止改修に伴う固定資産税の減額適用申告書
 ②熱損失防止改修工事証明書
 ③熱損失防止改修工事に要した費用の領収書の写し
 ④納税義務者の住民票の写し

◆一定の熱損失防止改修工事とは

窓・床・天井・壁の断熱性を高める改修工事であること(外気などと接するもので、窓の改修を含めた工事であることが必須)



暮らし

雨水浸透施設の助成制度をご利用ください

集中豪雨や台風による浸水被害を少なくするため、降った雨を道路や河川に流さないための取り組みを行っています。この取り組みの一つとして、雨水浸透施設を設置する際の設置費用の一部(上限額15万円)を助成しています。

□助成対象 市内にある個人が所有する住宅に雨水浸透施設を設置する工事

□助成事業実施期間

平成27年2月末まで(予定)

※助成対象に該当するかなど、詳細はお問い合わせください。

◆下水道課 ☎(042-438-4059)



雨水浸透施設

耐震フェア

市民の生命と財産を保護し、災害に強いまちづくりの実現を推進するため、耐震フェアを開催します。

□木造住宅の耐震改修工事や耐震シェルターなど設置に関するパネル展示、市の各種助成制度の紹介

時・場 10月7日(火)・8日(水)・田無庁舎2階、10月14日(火)・15日(水)・保谷庁舎1階

※いずれも午前9時～午後5時

□建築士による木造住宅耐震診断・耐震改修無料相談会

時・場 10月7日(火)午前9時～午後4時・田無庁舎1階、10月14日(火)午前10時～正午・保谷庁舎1階

対 ①市内にある木造一戸建て住宅で階数が地上2階建て以下の木造軸組在来工法による住宅

②自ら所有し居住している住宅

③原則として新耐震設計基準(昭和56年6月1日施行)以前に建築した住宅

申 4日前までに電話で下記へ

□マンション管理士・建築士による分譲マンション耐震化・管理など無料相談会

時 10月8日(水)午後2時～5時

場 田無庁舎1階

対 分譲マンションの管理組合など

申 5日前までに電話で下記へ

◆都市計画課 ☎(042-438-4051)

その他

9月2日の選挙人名簿登録者数(定時登録)が確定

□登録者数 男性7万8,490人、女性8万3,156人、計16万1,646人

6月2日の定時登録者数と比較すると、男性128人増、女性231人増、計359人増加しています。

□定時登録の要件

①日本国民であること ②平成6年9月2日以前に生まれた方 ③平成26年9月1日現在、引き続き3カ月以上西東京市に居住している方(他区市町村から転入した場合は、平成26年6月1日までに西東京市の住民基本台帳に記載された方)

□在外選挙人名簿登録の要件

①在外選挙人名簿に既に登録されていないこと ②登録申請時に満20歳以上であること ③日本国民であること ④在外選挙人名簿の登録申請に関し、その者の住所を管轄する領事館の管轄区域内に引き続き3カ月以上住所がある方

9月2日現在の在外選挙人名簿登録者数は、男性121人、女性119人、計240人です。

◆選挙管理委員会事務局 ☎(042-438-4090)

市議会議員選挙立候補予定者説明会

12月21日(日)執行の西東京市議会議員選挙に立候補を予定している方を対象に説明会を開催します。

時 10月6日(月)午後2時

場 保谷こもれびホール

◆選挙管理委員会事務局 ☎(042-438-4090)

第47回 東京都市町村総合体育大会の結果

市町村総合体育大会は、スポーツの振興と都内市町村間の交流を目的とした歴史あるスポーツ大会です。各市町村を代表する選手が、14競技22種目にわたり競い合いました。

西東京市は、女子バドミントン競技で第2位、男子卓球競技・女子ソフトボール競技で第3位となり、29市町中総合第11位と健闘しました。

◆スポーツ振興課 ☎(042-438-4081)

田無駅南口駅前広場の事業概要および測量説明会

西東京都市計画道路3・4・24号線の田無駅南口駅前広場部分の事業化に向けて、事業概要および測量についての説明会を開催します。

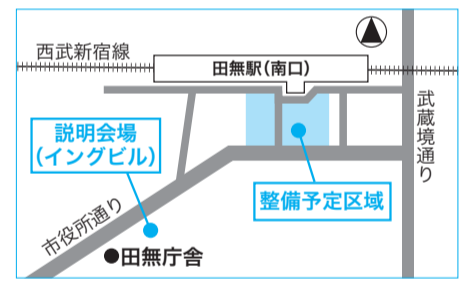
□整備予定区域 南町4-1および5-5の各一部

時 10月1日(水)午後7時～8時

場 イングビル3階

※徒歩での来場にご協力ください。

対 整備予定区域および近隣の関係権利者



◆道路建設課 ☎(042-438-4054)

都市計画(案)の縦覧

□対象計画案 多摩部19都市計画都市計画区域の整備、開発および保全の方針

□対象区域 西東京都市計画区域

□計画案の縦覧場所 東京都都市整備局都市づくり政策部都市計画課(都庁第二本庁舎21階北側)・市役所都市計画課(保谷庁舎5階)

□縦覧期間 9月19日(金)～10月3日(金)(土・日曜日、祝日を除く)

□意見書の提出 区域内に在住か計画案に利害関係のある方は、縦覧期間中、東京都に対して意見書を提出することができますので、問へ提出してください。

問 東京都都市整備局都市づくり政策部都市計画課(〒163-8001新宿区西新宿2-8-1・☎03-5388-3225)

◆都市計画課 ☎(042-438-4050)

感謝状を贈呈しました

8月18日に、市政へのご協力をいただいた方々に感謝状を贈呈しました。

- ※裏千家教授和心庵 折元 宗和 様
※(株)タカラトミー 様
※日本たばこ産業(株)立川支店 様
※碧山小学校PTA 様



◆秘書広報課 ☎(042-460-9803)

小学校就学時健康診断

平成27年4月に小学校へ入学するお子さんの健康診断を各校で行います。

就学時健康診断の通知書は、入学予定者の保護者宛てに発送しますが、次に該当する方は学校運営課までご連絡ください。

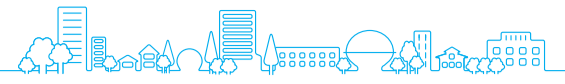
- ①10月10日(金)までに通知書が届かない方
②都合により当日の健康診断を欠席する方(他校での受診が可能)
③平成27年4月までに引っ越しの予定がある方

- 定がある方
時・場 下表参照
対 ①「就学時健康診断」の保護者宛て通知書(必要事項は事前に記入)
②ボールペン
③上履き・履き物を入れる袋
□入学予定者 平成20年4月2日～翌4月1日に生まれた方
◆学校運営課 ☎(042-438-4073)

日程

Table with 4 columns: No., School Name, Implementation Date, Telephone Number. Lists 18 schools and their respective health check dates.

※受付時間はいずれも午後1時30分～1時45分



健康ひろば



記入例

【はがき宛先】
〒202-8555
市役所健康課担当宛て
※返信用には、住所・氏名を記入

往復はがき・Eメール

「ファミリー学級」申し込み
①参加希望コース
②夫婦の氏名(ふりがな)・生年月日
③住所
④電話番号
⑤出産予定日・病院名
⑥病院などの母親学級受講(予定)の有無
⑦パパの参加予定日

一般

◆健康課保(☎042-438-4037)

事業名	日時/場所	対象/定員	申込方法など
糖尿病基礎講座 【保健師・管理栄養士による基礎知識・食事の話】	10月10日(金)午前10時～11時30分/ 田無総合福祉センター	糖尿病もしくは境界域で食事療法をこれから始める方および家族/10人(申込順)	前日までに電話予約
西東京しゃきしゃき体操パート2講座 【下肢の筋力・バランス能力の向上に効果がある健康体操】※初めての方におすすです。	9月26日(金)午前10時～11時30分/ 田無総合福祉センター 10月14日(火)午前10時～11時30分/ 保谷保健福祉総合センター	市内在住で立位がとれる方/ 各日20人(申込順)	前日までに電話予約 ※市民10人以上で出張講座も実施します(月～金曜日の午前9時～午後5時、会場はご用意ください)。
ボディケア講座～ひざ痛予防～ 【理学療法士によるひざ痛予防に関する話と自宅でできる体操】	10月1日(水)午後1時～2時/ 保谷保健福祉総合センター	市内在住の方/15人(申込順)	前日までに電話予約
リハビリ相談 【リハビリ方法や福祉用具・住宅改修などについて理学療法士による相談】	10月1日(水)午後2時30分～4時30分・ 10月16日(水)午前11時30分～午後0時30分/ 保谷保健福祉総合センター	リハビリに関する相談を希望する方およびその関係者/各日2人程度(申込順)	前日までに電話予約
栄養相談 【管理栄養士による相談】	10月14日(火)午後1時～4時/ 保谷保健福祉総合センター 10月22日(水)午前9時～正午/ 田無総合福祉センター	市内在住の方/各日5人(申込順)	10月9日(水)までに電話予約 10月17日(金)までに電話予約
ファミリー学級2日間コース ～初めて父親・母親になる方のための教室～ 【妊娠中の生活と健康、赤ちゃんのいる生活、父親の役割・育児参加方法など】	第9コース 10月3日(金)・25日(土) 午前9時30分～午後0時30分/ 保谷保健福祉総合センター 第10コース 11月7日(金)・22日(土) 午前9時30分～午後0時30分/ 保谷保健福祉総合センター	初めて父親・母親になる市内在住の方(妊婦のみの参加も可)/ 各28組(申込多数の場合は抽選) ◇対象出産予定日の目安 第9コース ：1月11日～2月21日 第10コース ：2月8日～3月14日	往復はがきまたはEメール(記入例参照) ✉fami-boshi@city.nishitokyo.lg.jp 申込期間(消印有効) 第9コース ：9月19日(金)まで 第10コース ：10月14日(火)～24日(金)

子ども

◆健康課保(☎042-438-4037)

☎…申込不要・当日、直接会場へ ※転入などの方は事前にご連絡ください。

<p>3～4カ月児健診</p> <p>時 9月18日(水)、10月2日(水)・16日(水)・30日(水)</p> <p>受付：午後0時10分～1時10分</p> <p>場 保谷保健福祉総合センター</p> <p>対 個別に通知</p>	<p>1歳児お誕生相談会</p> <p>時 10月20日(月)・27日(月)</p> <p>受付：午前9時～10時</p> <p>場 保谷保健福祉総合センター</p> <p>対 個別に通知(1歳3カ月までで希望する方はお問い合わせください)</p>	<p>2歳児すくすく相談会</p> <p>時 9月16日(火)、10月7日(火)・21日(火)</p> <p>受付：午前9時～10時</p> <p>場 保谷保健福祉総合センター</p> <p>対 個別に通知(2歳6カ月までで希望する方はお問い合わせください)</p>	<p>3歳児健康診査</p> <p>時 9月17日(水)、10月8日(水)・22日(水)・29日(水)</p> <p>受付：午後0時10分～1時10分</p> <p>場 保谷保健福祉総合センター</p> <p>対 個別に通知(4歳未満で希望する方はお問い合わせください)</p>
<p>BCG予防接種</p> <p>生後5カ月になる前のお子さんに日時を指定した通知を送付します。指定された日時にお越しください。</p> <p>場 保谷保健福祉総合センター</p> <p>対 生後1歳になる前日まで、まだBCG接種を受けていないお子さん</p>	<p>育児相談 (当日)</p> <p>(身体計測と育児に関する相談)</p> <p>時・場 9月22日(月)受付：午前9時30分～11時・田無総合福祉センター 10月28日(火)受付：午前9時30分～11時・保谷保健福祉総合センター</p> <p>対 乳幼児と保護者</p>	<p>子育て講座 (当日)</p> <p>(離乳食と歯が生えてくる頃の話)</p> <p>時・場 9月22日(月)・田無総合福祉センター 10月28日(火)・保谷保健福祉総合センター</p> <p>1回目：午前10時～10時40分 2回目：午前10時50分～11時30分</p> <p>対 7～8カ月の乳児と保護者(各回先着15組)</p>	

休日診療

※健康保険証、診察代をお持ちください。

医科(受診の際は、小児科など診療科目をお問い合わせのうえお出掛けください)

診療時間	午前9時～午後10時	午前9時～午後5時	午前10時～正午 午後1時～4時 午後5時～9時
15日	保谷厚生病院 栄町1-17-18 ☎042-424-6640	畑中医院 南町3-22-8 ☎042-461-3209	休日診療所 中町1-1-5 ☎042-424-3331 ※上記診療所では、 歯科診療は行って いません。 ※受付時間は、 各診療終了時間の 30分前までです。
21日	西東京中央総合病院 芝久保町2-4-19 ※小児科は午後5時まで ☎042-464-1511	ひらたあや整形外科クリニック 新町2-5-35 ☎0422-56-8130	
23日	田無病院 緑町3-6-1 ☎042-461-2682	芝久保内科小児科クリニック 芝久保町4-12-45 ☎042-469-6776	
28日	佐々総合病院 田無町4-24-15 ☎042-461-1535	ノーブルビルクリニック ひばりが丘北3-5-13 ☎042-424-5678	

歯科(受診の際は、お問い合わせのうえお出掛けください)

受付時間	午前10時～午後4時	
15日	城歯科クリニック 向台町1-20-9 ☎042-464-4008	はせがわ歯科クリニック 田無町3-1-13 ラ・ベルドゥーレ田無101 ☎042-450-5800
21日	大槻歯科医院 北町1-4-2 ☎042-422-6488	新倉歯科医院 芝久保町1-8-2 ☎042-467-3361
23日	浅野歯科医院 ひばりが丘1-3-3 ☎042-421-1868	おぼら歯科医院 西原町5-3-1 レアール田無105 ☎042-451-6480
28日	鎌田歯科 ひばりが丘北3-7-8 ☎042-423-2526	パンダ歯科クリニック 田無町4-4-15 宮田ビル2階 ☎042-465-6480

ことばの発達・発音などに心配のある子どもの言語訓練・相談

～言語訓練士による相談～

時 10月1日(水)午後1時30分～5時 (1人15分程度)
場 教育支援課(保谷庁舎4階)
対 5～12歳くらい

定 12人(申込順)
申 9月16日(火)午前8時30分～26日(金)に電話で下記へ
◆教育支援課保(☎042-438-4076)

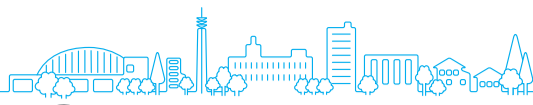
薬物乱用防止ポスター・標語展

市内の中学生が薬物乱用防止を訴えるポスター・標語を制作しました。「人生を無駄にしないで」との願いを込めた作品です。ぜひご覧ください。

時 9月29日(月)～10月3日(金)午前9時～午後5時(初日は正午から、最終日は午後3時まで)
場 田無庁舎2階展示コーナー
◆健康課保(☎042-438-4021)

電話相談

母と子の健康相談室(小児救急相談) 平日 午後5時～10時 土・日曜日、祝日、年末年始 午前9時～午後5時	東京都 ☎03-5285-8898 または#8000
東京都医療機関案内サービス(ひまわり) 毎日24時間	東京都 ☎03-5272-0303
救急相談センター(救急車を呼ぶか迷ったら) 毎日24時間	東京消防庁 ☎042-521-2323 または#7119



結核予防週間 9月24日(水)～30日(火)

結核を過去の病気だと思っ
ていませんか。今でも、全
国で年間2万人以上が新た
に結核にかかり、2,000
人以上が亡くなっています。

□長引く咳は赤信号

2週間以上咳が続くときは、
風邪とは違う病気にかかっ
ている可能性があります。医
療機関を受診しましょう。

□70～80歳代の感染者が増加

高齢者では、長引く咳・た
んだけなく、倦怠感が続い
たり急激に痩せたりしたと
きも、結核の可能性があり
ます。早めに医療機関を受
診しましょう。また、若い
方も注意が必要です。若い
世代の集団感染や働き盛
りの世代の発見の遅れなど
も、問題となっています。

◆健康課 保(☎042-438-4037)

胸部健診(肺がん・結核)

申込不要・当日、直接会場へ

対 市内在住で、平成27年3月31日
時点で40歳以上の方

内 胸部レントゲン間接撮影

※必要な方に喀痰細胞診検査

※都合のつかないときは、対象地域以外
の日程での受診も可能です(連絡不要)。
※保谷保健福祉総合センター以外、車
での来場はご遠慮ください。

◆健康課 保(☎042-438-4021)

健診の日程

実施日	実施会場	受付期間	対象地域
10月7日(火)	保谷保健福祉総合センター	午前9時30分～11時30分・ 午後1時30分～3時	保谷町
8日(水)			泉町・東町
9日(木)			住吉町・中町
10日(金)	下保谷福祉会館		下保谷・栄町・北町
14日(火)	新町福祉会館	午前9時30分～11時30分	新町(・向台町)
15日(水)	谷戸公民館	午前9時30分～11時30分・ 午後1時30分～3時	谷戸町・ひばりが丘・ ひばりが丘北
16日(木)	富士町福祉会館	午前9時30分～11時30分	富士町・東伏見
20日(月)	田無総合福祉センター	午前9時30分～11時30分・ 午後1時30分～3時	西原町・向台町(・新町)
21日(火)			南町・柳沢
22日(水)			芝久保町(・東伏見)
23日(木)			田無町・北原町・緑町

子宮頸がん検診・乳がん検診の 申込受付

子宮頸がんは20～30歳代、乳がん
は40～50歳代の方に増えていま
す。子宮頸がんの原因は、ほとん
どがウイルス感染であり、乳がん
はホルモンの影響を受けるとされ
ています。女性であれば誰でもか
かる可能性があります。対象年
齢になったら定期的に検

診を受けましょう。
市の子宮頸がん・乳がん検診は、2
年に1回の機会であり、今年度
対象者は来年度受診できません。
まだ申し込んでいない方は、
この機会に忘れずにお申し込
みください。

◆健康課 保(☎042-438-4021)

検診名	対象者	内容
子宮頸がん検診	20歳以上偶数年齢女性	問診・内診・視診・細胞診
乳がん検診	40歳以上偶数年齢女性	問診・視触診・マンモグラフィ検査

※年齢は、平成27年3月31日時点です。

申 10月15日(水)(消印有効)までに次の
いずれかの方法で

- はがきに、希望検診名・住所・氏名・
生年月日・年齢・電話番号・希望検診
医療機関名(乳がん検診のみ。下記参
照)を明記のうえ、〒202-8555市
役所健康課「がん検診」係へ
- 窓口(保谷保健福祉総合センター4
階健康課・田無庁舎2階保険年金課)
- 電子申請(市HPから)

※乳がん検診実施医療機関(1つ選択)
①西東京中央総合病院 ②佐々総合病
院 ③藤原医院 ④複十字病院健康管
理センター

□受診方法 申込受付後に送付する受
診券および受診案内をご覧ください。

※受診券は11月中旬～下旬に送付予
定

※詳細は、市HP・西東京市健康事業
ガイドをご覧ください。

無料クーポン券検診対象の方と
受診券が送付されている方は申込
不要です。

■無料クーポン券検診対象の方

◇子宮頸がん検診→平成25年度
に20歳になった方

◇乳がん検診→平成25年度に40
歳になった方

※対象年齢で無料クーポン券が届
いていない方は健康課までご連絡
ください(5月下旬に送付済み)。

お役立ちガイド 他機関からのお知らせ

シニア対象パソコン教室 10月 受講者募集

①パソコンの始め方と入力

時 2日(休)午後1時～4時

¥ 無料 / 申 9月22日(月)まで

②パソコン入門講座(全4回)

時 3・10・17・24日(金)の午前

¥ 6,000円 / 申 9月22日(月)まで

③ワード初級講座(全4回)

時 7・14・21・28日(火)の午前

¥ 6,000円 / 申 9月24日(水)まで

④エクセル初級講座(全4回)

時 7・14・21・28日(火)の午後

¥ 6,000円 / 申 9月24日(水)まで

⑤パソコンの楽しい活用講座(全4回)

ご自分のパソコンでも受講可。詳細は
資料をご請求ください。

時 3・10・17・24日(金)の午後

¥ 1回1,500円(過年に当教室の講座を
受講した方は1回無料)

□共通事項

時 午前：9時30分～正午

午後：1時30分～4時

場 シルバー人材センター東伏見教室

対 ①②以外は文字入力のできる方

定 いずれも10人

申 往復はがきに、希望講座名・受講日・
住所・氏名・年齢・電話番号を明記し
問へ

※受講料はテキスト代込み

※締め切り後でも受講可能な場合があり
ますので、お問い合わせください。

●パソコンの「実用講座」「よろず相談室」
(有料)もあります。詳細は、センター
HPをご覧ください。

問 西東京市シルバー人材センター
(〒202-0013中町1-6-8保谷東分
庁舎・☎042-425-6611)

柳橋保育園の催し

①園庭開放

時 毎週水曜日午前10時～正午

②タッチケア

時 9月19日(金)

対 妊婦の方・乳児と保護者

③給食試食

時 10月3日(金)

④ダンス・ピラティス

時 10月16日・30日(木)

⑤さつまいも掘り体験

時 10月24日(金)予定

□共通事項

対 ②以外は未就園児と保護者

申 ②～⑤は1カ月前から電話で問へ
※詳細は、園HPをご覧ください。

問 柳橋保育園(☎042-461-3673)

公開講座「木印製作と刻字」

時・内 11月9日(日)・木印(姓名印)の製作、

16日(日)・30日(日)・板、茶托などに刻字

※いずれも午前10時～午後4時(全3回)

定 20人(申込多数の場合は抽選)

¥ 3,000円(教材費込み)

申 10月1日(火)までに、往復はがきに「木
印製作と刻字申込希望」・住所・氏名・
年齢・性別・電話番号を明記し、問へ

問 都立保谷高校(〒202-0005住吉町5
-8-23・☎042-422-3223)

無料市民相談

■一般市民相談

場所	日時
市民相談室 田・保	毎週月～金曜日 午前8時30分～午後5時

■専門相談(予約制)

申 9月17日(水)午前8時30分から希望する庁舎の市民相談室へ直接または電話
(★印は、9月3日(水)から受付中)

※予約開始日は大変混み合いますので、ご了承ください。

問 田無庁舎2階市民相談室 田(☎042-460-9805)

保谷庁舎1階市民相談室 保(☎042-438-4000)

内容	場所	日時
法律相談	田	9月24日(水)・30日(火)、10月2日(木)・3日(金) 午前9時～正午 ※10月2日(木)は人権・身の上相談を兼ねる
	保	9月25日(木)は午前9時～正午で、人権・身の上相談を兼ねる 10月1日(水)・7日(火) 午後1時30分～4時30分
人権・身の上相談	田	★10月2日(木)
	保	★9月25日(木)
税務相談	田	9月26日(金)
	保	10月3日(金)
不動産相談	田	10月2日(木)
	保	10月9日(木)
登記相談	田	10月9日(木)
	保	10月16日(木)
表示登記相談	田	10月9日(木)
	保	10月16日(木)
交通事故相談	田	10月8日(水)
	保	★9月24日(水)
年金・労災・雇用保険・ 人事一般相談	田	10月20日(月)
行政相談	田	10月17日(金)
相続・遺言・成年後見等 手続相談	田	★10月1日(水)



9月20日(土)～26日(金)は動物愛護週間です



身近にいる動物たちについて
もう一度考えてみませんか

□動物は正しく終生飼養

飼い主は、動物を飼育するうえで、その習性や生理をよく理解し、責任と愛情を持って終生飼いましょ。

□不妊・去勢手術を

「手術はかわいそう」と思われる人もいますが、繁殖を望まない場合は実施しましょう。手術が生殖器系の病気予防にもなります。

□猫の飼育はできるだけ屋内で

ふん尿や発情期の鳴き声など近隣に迷惑をかける場合があるほか、交通事故や感染症など、猫にとっても危険が多いものです。

□犬にはしつけを

人間と犬が同じ社会で暮らしていくために、しつけは不可欠です。

□犬の散歩はルールを守って

犬の散歩をするときは、リードできちんとつなぎ、ふんは必ず持ち帰りましょう。

□身元の表示を

迷子になり、飼い主の元に戻ることができない動物は少なくありません。犬には鑑札を、その他の動物には名札などを着けましょう。

□災害に備えて

飼い主が無事でなければ動物は災害を乗り切れません。また、避難時に嫌がらずケージに入れる、トイレは決められた所とする、人や他の動物を怖がらないなどのしつけをしておきましょう。動物のための防災用品(3日分以上の食事と水^{など})も用意しましょう。

◆環境保全課 ☎042-438-4042

カセットボンベによる事故を防ぎましょう

カセットコンロは、誤った使い方をするとカセットボンベが爆発するなどして大変危険です。学園祭やバーベキューなど使用機会が多くなるこれからの季節、正しい使用方法で安全に使いましょ。

□過熱・爆発の原因となる危険な使い方

- ①コンロを覆うような大きな調理器具を置いたり、石綿やセラミック付き魚焼き器・焼き網など蓄熱性のあるものを使ったりする。
 - ②コンロを2台以上並べ、その上に鉄板などを置く。
 - ③直射日光の当たる車内など高温になる場所に放置したり、ボンベを火の中へ投げ入れたりする。
- ※これらの使い方は危険ですので、絶対にしないでください。

□注意事項

- ①必ず使用するカセットコンロ指定のボンベを使用しましょ。ガス漏れや火災の原因になります。
 - ②テント内では使用しないでください。一酸化炭素中毒や酸欠になる危険性があります。
 - ③廃棄するときは、穴開けの必要はありません。市の廃棄方法に従って廃棄してください。
- ☎西東京消防署 ☎042-421-0119
◆危機管理室 ☎042-438-4010

防災ガイド 16

～風水害に備えて!! パート2～

7月24日に、市内で大雨による家屋浸水被害などが発生しました。近年、雷雨など局所的な大雨の発生が増えていきます。

急な大雨や雷・竜巻から身を守るためには、気象情報をこまめに確認することが大切です。屋外で活動するときなどは特に注意し、天気急変時には、速やかに安全を確保してください。

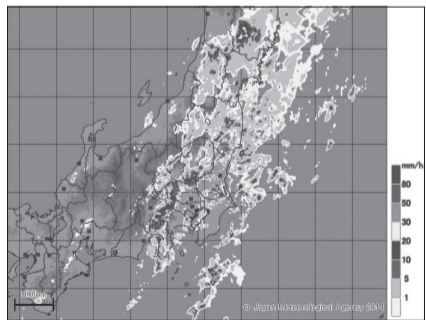
□レーダー・ナウキャスト

HP <http://www.jma.go.jp/jp/radnow/>
気象庁では、降水・雷・竜巻の状況を1時間先まで予測した分布図(ナウキャスト)を発表しています。これらは5分または10分ごとに最新の情報に更新されますので、天候急変などのチェックができます。

□高解像度降水ナウキャスト

HP http://www.jma.go.jp/jp/highresorad/m_index.html
HP <http://www.jma.go.jp/jp/highresorad/>
(スマートフォン用)
8月7日から提供を開始した高解像度降水ナウキャストでは、降水域の分布を高い解像度で解析・予測し、実況

に近い強雨域が確認できます。30分先までの5分ごとの降水域の分布を250m四方の細かさで予測していますので、どこの地域で大雨になるかが把握できます。



高解像度降水ナウキャスト 気象庁HP画像

情報を集めることで被害を最小限に食い止めることもできます。ぜひ一度、気象庁のホームページにアクセスしてみてください。

他にも東京都建設局では、都内の雨量・河川水位の状況を5分ごとに自動更新している「東京都水防災総合情報システム」(HP <http://www.kasen-suibou.metro.tokyo.jp/im/tsim0101g.html>)を提供しています。こちらもぜひご活用ください。

◆危機管理室 ☎042-438-4010

環境美化一斉清掃にご協力を

市内の道路・公園などに散乱しているごみの回収を、西東京市高齢者クラブ連合会の主催、シルバー人材センターの皆さんの協力で行います。

当日ご協力いただける方は、市内の公共の場所(道端や公園^{など})に捨てられたごみ(可燃ごみ・不燃ごみ・びん・缶・ペットボトル)を拾い集め、午前10時までに臨時集積所に持ち込んでください。個人・団体問わず参加歓迎です。環境美化の推進にご理解とご協力をお願いします。

時 9月27日(土)
午前8時30分～10時(雨天決行)
場 臨時集積所(下表参照)

※臨時集積所に家庭ごみは絶対に持ち込まないようお願いします。

◆ごみ減量推進課
(☎042-438-4043)



臨時集積所

1 谷戸イチョウ公園(谷戸町2-12)	13 ひばりが丘北わんぱく公園(ひばりが丘北2-2)
2 谷戸第二地区会館(谷戸町3-13)	14 あらやしき公園(下保谷4-8)
3 谷戸地区会館(谷戸町1-9)	15 武道場(東町2-4)
4 緑町三丁目都営アパート集会所(緑町3-8)	16 住吉会館ルピナス(住吉町6-15)
5 田無町七丁目都営アパート公園(田無町7-5)	17 保谷庁舎正面入口(中町1-5)
6 芝久保地区会館(芝久保町3-15)	18 中町児童館(中町4-4)
7 田無駅北口第一自転車駐車場西側出口前(田無町4-5)	19 第2えのき児童遊園(保谷町5-2)
8 南町六丁目 小林宅(南町6-9)	20 富士町福祉会館(富士町6-6)
9 田無庁舎市民広場(エスカレーター寄り)(南町5-6)	21 東伏見公園(東伏見1-2)
10 南町第一児童遊園(南町2-2)	22 むくのき公園(柳沢2-3)
11 向台公園東側入口(向台町2-5)	23 新町福祉会館(新町5-2)
12 北町緑地保全地域(北町森林公園)(北町5-5)	24 東伏見コミュニティセンター(東伏見5-10)



「ごみ」から「資源」へ 新たな資源化事業スタート

ごみの減量とリサイクル推進のため、10月から新たな資源化事業を始めます。ごみを「減量」という皆さんの高い意識がリデュース・リサイクル率全国トップレベルの水準を支えています。いつもご協力ありがとうございます。

◇「生ごみリサイクル」参加者募集中

生ごみ堆肥化のための無料回収を試行します。現在、参加世帯を募集しています(定員に達し次第締め切り)。詳細は、市報8月1日号・市HPをご覧ください。

◇古紙・古布の収集日に出せる品目が増えました

「可燃ごみ」「不燃ごみ」指定だった品目が資源化できるようになりました。

□新たな品目 かばん・ベルト・布製帽子・ぬいぐるみ・下着類・羽毛布団
※出し方・出せないものなど詳細は、市報9月1日号・市HPまたは今号と同時配布の「西東京市ごみ・資源物収集カレンダー」をご覧ください。

◆ごみ減量推進課
(☎042-438-4043)



ごみの出し方 ワンポイント



安全・安心に暮らすために、 危険物の分別排出にご協力を

市のごみ・資源物を中間処理する柳泉園組合で、7月30日に不燃ごみピット内から煙を上げている収集袋を発見しました。内容物を確認したところ「過マンガン酸カリウム」と他の薬品類が発見されました。容器は溶解し変形しており、発熱異臭も確認しました。この「過マンガン酸カリウム」は劇薬物であり、特定処理施設で適正な処理をしなければならない特別管理廃棄物に指定されているため、家庭ごみでは廃棄できません。

車両火災や爆発事故、健康被害を防止するため、次の廃棄物は家庭ごみ(可

燃ごみ・不燃ごみ)には絶対排出しないようお願いします。

- ①硫酸・硝酸などの劇薬物に指定されているもの
 - ②塩素化合物など他の溶液と混ざると有毒ガスが発生する恐れのあるもの
 - ③酸素・水・他の物質と反応すると発熱・爆発・有毒ガスが発生する恐れのあるもの
 - ④溶解液類・フロン・水銀・火薬など適正な処理施設で処理しなければならないもの
 - ⑤その他、廃棄物として適正な処理が必要とされる管理廃棄物
- ※詳細は、お問い合わせください。
◆ごみ減量推進課(☎042-438-4043)



シニアルーム

シニア世代向け情報
※市からの連絡帳も
ご覧ください。

トレーニングマシン一般開放

時 11月5日からの毎週水曜日午後1時30分～4時
場 老人福祉センター(田無総合福祉センター内)
対 市内在住で、介護保険の要支援・要介護の認定を受けていない運動可能な満60歳以上の方
申 10月1日(水)から、老人福祉センター事務所で申請書を記入(今年度、住吉老人福祉センター・下保谷福祉会館のトレーニングマシン一般開放の利用申請をした方は不要)
※利用の可否は、申請書の内容を確認のうえ決定し通知
◆高齢者支援課保 (☎042-438-4102)

認知症を知る1カ月キャンペーン

市では、10月を「認知症を知るキャンペーン期間」として、認知症についての普及啓発活動を展開します。キャンペーンの一環としてイベントを開催しますので、ぜひご参加ください。


◆講演会
～知ろう・学ぼう・考えよう～今日からできる認知症予防
時 10月4日(土)午後2時～4時(1時30分開場)
場 保谷こもれびホール ※当日、直接会場へ
内 認知症予防のポイントについて
定 200人(先着順)
講 宇良千秋さん(東京都健康長寿医療センター研究所自立促進と介護予防研究チーム研究員)

◆脳いきいきウォーキング
ウォーキングなどの有酸素運動は、脳の血流を増やすことから認知症発症のリスクを低下させるといわれています。爽やかな秋空の下をみんなで歩きませんか。

5kmコースと7kmコースがあります。
時 10月24日(金)午前10時～正午(午前9時30分受付)
場 きらっと～都立小金井公園(現地解散)
対 満60歳以上の方
定 50人(申込多数の場合は抽選)
申 10月14日(火)(消印有効)までに、往復はがきに住所・氏名(ふりがな)・年齢・電話番号・希望コース(5kmまたは7km)を明記し、〒202-8555市役所高齢者支援課「脳いきいきウォーキング」係へ
※参加者全員に、景品をプレゼント!

◆認知症についてのパネル展示
時・場 ①10月6日(月)～10日(金)・保谷庁舎1階ロビー
②10月20日(月)～24日(金)・田無庁舎2階展示コーナー

◆認知症サポーター養成講座
認知症サポーターとは、認知症を正しく理解し、地域で生活している認知症の方や家族を見守り、自分でできる範囲で支援する方のことです。この機会に認知症とは何か、基本的なところから学んでみませんか。
時 10月18日(土)午前10時30分～正午(10時15分開場)
場 葵の園・ひばりが丘(ひばりが丘3-1-8)
対 市内在住・在勤の方で、認知症サポーター養成講座を受講したことのない方
内 ①認知症について ②認知症サポーター100万人キャラバンについて ③認知症の方を地域で支えるためには
定 30人(申込順)
申 10月14日(火)までに、電話で下記へ
※参加者にはサポーターの証しであるオレンジリングを差し上げます。
※5人以上集まれば、出張講座もします。
◆高齢者支援課保 (☎042-438-4102)



キッズルーム

子育て世代向け情報
※市からの連絡帳も
ご覧ください。

乳幼児からの親子コンサート

子どもの好きな曲(となりのトトロなどのアニメソング^{ほか})を演奏します。また、コンサート前に家庭での勉強方法などについて説明します。
※未就学児の入場可
□演奏 保谷高校OB吹奏楽団(HOB)
時 9月27日(土)午前10時～11時20分(9時30分開場)
場 保谷こもれびホール
※当日、直接会場へ
◆教育指導課保 (☎042-438-4075)

空きびんでスノードームをつくらう

空きびんを再利用して、振るとゆっくり“雪”が舞う世界で一つだけのかわいいスノードームを作りましょう。
時 9月27日(土)午後1時～3時
場 エコプラザ西東京
対 市内在住・在学の小学生(1～3年生は保護者同伴)
定 10人(保護者含20人・申込順)
料・時 300円・口の広い高さ10cmくらいの空きびん、中に入れたいビーズや2～3cmくらいのおもちや^{など}
申 9月18日(休)午前9時から、電話・ファクス・Eメールで、住所・氏名・学年・年齢・電話番号を添えて問へ
問 エコプラザ西東京(☎042-421-8585・FAX 042-421-8586・E-mail ecoplaza@city.nishitokyo.lg.jp)
※電話受付：午前9時～午後5時
◆環境保全課(☎042-438-4042)

第7回男女平等推進センター パリテまつり 出店・展示募集

パリテまつりで出店コーナーと展示コーナーに参加する個人や団体を募集します。

□出店コーナー 喫茶・物品販売^{など}
時 平成27年2月7日(土)・8日(日)
□展示コーナー 活動紹介・作品発表^{など}
時 平成27年2月2日(月)～13日(金)
□共通事項
場 住吉会館ルピナス
対 男女平等推進にご協力いただける個人や団体
申 9月16日(火)午前9時～10月3日(金)

午後5時に電話で下記へ(申込多数の場合は抽選)
◆説明会
時 10月7日(火)午後2時
場 住吉会館ルピナス
□企画・運営 第7回パリテまつり実行委員会
◆男女平等推進センター (☎042-439-0075)

市内の空間放射線量測定結果 (9月5日現在)

市では、市内における放射線の状況を把握するため、市内を2kmメッシュで区分し、小中学校・保育園・公園の5カ所と武蔵野大学内(協力)1カ所の合計6カ所で空間放射線量を測定しています。

区分	測定場所	町名	測定日	線量率(マイクロシーベルト/時)	
				地上1m	地表面(地上5cm)
北部	栄小学校	栄町	9月1日(月)	0.058	0.058
東部	なかまち保育園	中町	9月2日(火)	0.044	0.036
中央部	田無第二中学校	北原町	9月3日(水)	0.054	0.058
西部	田無第三中学校	西原町	9月4日(木)	0.052	0.055
南西部	田無市民公園	向台町	9月5日(金)	0.037	0.039
南部	武蔵野大学(協力)	新町	9月3日(水)	0.043	0.043

※次回は、10月15日号に掲載します。最新の情報は市HPをご覧ください。

微小粒子状物質(PM2.5)測定結果 (9月7日現在)

東京都は、市内2カ所で一般測定局のモニタリング測定をしています。
□1日の平均値(単位：マイクログラム/㎡)

測定場所	測定日	9月1日(月)	9月2日(火)	9月3日(水)	9月4日(木)	9月5日(金)	9月6日(土)	9月7日(日)
田無町局(西東京市民会館)		5.2	7.8	10.0	10.6	13.7	18.6	8.6
下保谷局(保谷第一小学校)		7.3	8.8	12.1	12.2	15.3	17.8	10.7

※市HPでは、リアルタイムで測定結果をご覧いただけるサイトを紹介しています。
◆環境保全課(☎042-438-4042)

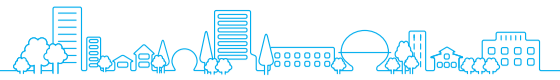
第14回西東京市消費生活展 事前募集

①親子で納得！わが子にぴったりのおこづかいプラン～ちびまる子ちゃんと一緒に考えるおこづかい～
みんなどうしてる？うちの子に合ったおこづかいのあげ方は？など意外と聞けないおこづかいについて、親子で一緒に考えます。
時 10月18日(土)午前10時30分
場 消費者センター
対・定 小学生と保護者・15組

②親子でピザをつくってたべよう！
北海道粉と酵母でつくったピザ台に有機野菜などをトッピング、焼きたてを食べます。
申 ①②は9月30日(火)(必着)までに、往復はがき・ファクス・Eメールに希望講座名(「おこづかいプラン」または「ピザづくり」) ※Eメールは件名に)・住所・氏名・電話番号(ファクスの場合は返信先番号も)を明記し、下記へ(申込多数の場合は抽選)
□企画・運営 第14回西東京市消費生活展実行委員会
◆消費者センター(〒202-0005住吉町6-1-5・☎042-425-4141・FAX 042-425-4041・E-mail kyoudou@city.nishitokyo.lg.jp)

時 10月18日(土)午後1時30分～3時
場 消費者センター
対・定 小学生と保護者・10組

③映画上映会「もったいない！」
食べ物の半分は食卓に載らずに捨てられている!?日本をはじめ世界各国が抱える「食品ロス」。その現実と食品ロスの削減への取り組みを追うドキュメンタリー映画です(日本語字幕・88分)。
時 10月4日(土)午後1時30分
場 柳沢公民館 ※当日、直接会場へ
定 100人(先着順)
※保育あり(要電話予約)：生後6カ月以上の未就学児・6人(申込順)



いこいの森フェスティバル

「クライミング・ボルダリング」「スラックライン」などのスポーツ体験ブースや、子ども向けの巨大なふわふわスライダーなど盛りだくさん！「いこいな」や「ゆりーと」も登場します。
 ※大抽選会も同日開催(右記参照)
時 9月23日(祝)午前10時～午後3時
場 西東京いこいの森公園
 ※雨天時：総合体育館(9月22日(月)正午に、西東京市スポNAVI [HP](#)にてお知らせします。)
 ※当日、直接会場へ

大抽選会
時 午後0時10分(受付：午前10時～正午)
場 イベント本部前
対 7月22日～8月31日に開催した「いこいなをさがせ！」をクリアした方
持 抽選券(必須)

※詳細は、各施設で配布中のチラシまたは西東京市スポNAVI [HP](#)をご覧ください。

問 スポーツセンター
 (☎042-425-0505)
◆ スポーツ振興課 [保](#)
 (☎042-438-4081)

©東京都スポーツ推進大使 ゆりーと #0009



昨年の大抽選会の様子▲

クライミング・ボルダリング▶



スラックライン▶

ゴルフクリニック

レッスンプロから指導を受けられます。初心者も経験者もゴルフの楽しさ・醍醐味を味わえる、やりがいのあるクリニックです。

時 10月13日(祝)午前6時30分～午後8時30分(予定)

場 東急ゴルフリゾート 大多喜城ゴルフ倶楽部(集合・解散：スポーツセンター)
 ※往復貸し切りバス

対 市内在住・在勤・在学の高校生以上で、ゴルフ用具をお持ちの方

定 20人(申込多数の場合は抽選)

¥ 9,960円(交通費・昼食代・プレー料)

金込み)

申 10月1日(水)(必着)までに、往復はがきに住所・氏名(ふりがな)・年齢・電話番号・ゴルフ経験年数・1ラウンド平均スコアを明記し、**問**の「ゴルフクリニック」係へ

※グループで申し込む場合は、1枚にまとめてください。

問 スポーツセンター(〒202-0013中町1-5-1・☎042-425-0505)

◆ スポーツ振興課 [保](#)
 (☎042-438-4081)

©東京都スポーツ推進大使 ゆりーと #0009



イベント NEWS

身近な植物を観察しよう！ ボタニカルアート講座入門編

9月30日(火) 午後1時～5時
 エコプラザ西東京

植物の葉をじっくり観察し描くボタニカルアートはいかがですか。美しいデザインや自然の成り立ちから、たくさんの発見があることでしょう。スケッチ・水彩色付けまで行います。

対 市内在住・在勤・在学の18歳以上の方
定 20人(申込順)

持 当日描きたい植物の葉・ねり消しゴム・鉛筆2本(Hと3H)・面相筆(丸筆の小・中サイズ)・透明水彩絵の具12色(お持ちの方)・15cm定規

申 9月17日(水)午前9時から、電話・ファクス・Eメールで、住所・氏名・年齢・電話番号を添えて**問**へ

問 エコプラザ西東京(☎042-421-8585・FAX042-421-8586・E-mail: ecoplaza@city.nishitokyo.lg.jp)

※電話受付：午前9時～午後5時

◆ 環境保全課(☎042-438-4042)

西東京市民文化祭PR in アスタ

① 10月1日(水)～3日(金) パネル展示

② 10月4日(土) ステージ発表

アスタビル2階センターコート

10月18日(土)から開催する西東京市民文化祭を多くの方にお知らせするため、PRイベントを開催します。

文化祭参加団体による作品展示・ステージ発表や、文化祭開催会場ごとに作成したチラシもあります。

※詳細は、市 [HP](#) や各公共施設で配布するチラシをご覧ください。

◆ 文化振興課 [保](#)
 (☎042-438-4040)



昨年のステージ発表の様子

市民介護講習会

10月2日(木)・3日(金)・6日(月)
 午前10時～午後3時(全3回)
 健光園(田無町5-5-19)

施設の専門職員による、高齢者を支える基本知識と介護技術の講習会です。

対・定 市内在住で、高齢者を介護している家族の方、介護に関して知識を身に付けたい方、ボランティア活動をしてみたい方・20人(申込順)

申 9月29日(月)までに、電話・ファクス・Eメールで、「第1回市民介護講習会希望」・住所・氏名・年齢・電話番号を添えて下記へ

◆ 高齢者支援課 [保](#) (☎042-438-4028・FAX042-438-2827・E-mail: f-koure@city.nishitokyo.lg.jp)

展示発表会

みんなで広げよう展示室の「わ」!

10月3日(金)～11月16日(日)
 午前10時～午後4時(火曜日を除く)
 西東京市民会館

市内で活動するサークルの展示発表会を開催します。展示時間は団体により一部異なります。詳細は、市 [HP](#) をご覧ください。

日時	サークル・展示内容
10月3日(金)～5日(日)	桃美会・生け花
10月10日(金)～12日(日)	卯月会・水彩画
10月16日(木)～19日(日)	花遊び・フラワーアレンジメント かざぐるま・折り紙
10月22日(水)～26日(日)	華萌会・生け花
10月29日(水)～11月2日(日)	水彩画サークルやよい会・水彩画
11月5日(水)～8日(土)	田無あじろ会・藤工芸 アフガン編グループ田無・アフガン編み
11月14日(金)～16日(日)	かおり会・生け花

問 西東京市民会館

(☎042-463-5381)

◆ 文化振興課 [保](#) (☎042-438-4040)

平成26年度後期 スポーツ教室

(10月～翌3月)



NPO法人西東京市体育協会の加盟団体では、さまざまなスポーツ教室を開催しています。この機会にぜひご参加ください。

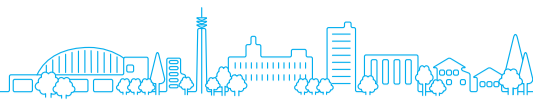
参加資格・内容など、詳細は各団体(連絡先)へお問い合わせください。

問 NPO法人西東京市体育協会事務局(☎042-425-7055)

◆ スポーツ振興課 [保](#) (☎042-438-4081)

種目	日時	場所	参加費	連絡先
剣道	第1・3・5日曜日 午前9時～正午	スポーツセンター	無料	江頭 ☎042-422-2804
柔道	第1・2・3・4日曜日 午前9時～11時	武道場	無料	山本 ☎090-8706-4844
水泳	第1木・金曜日 午前10時～正午	スポーツセンター	1回900円	吉岡 ☎042-423-3654
ソフトテニス	第2・4土曜日 午後1時～3時	東町テニスコート	1回300円	大金 ☎042-425-6875
	第3土曜日 午後1時～3時	ひばりアム		
卓球	第1・3水曜日 午前9時～正午	スポーツセンター	1回500円(半年6,000円)	山本 ☎042-424-1410
バドミントン	第2・3・4水曜日 午後7時～8時30分	総合体育館	1回500円(中学生以下300円)	佐藤 ☎042-469-9166
バスケットボール	第1木曜日・第3土曜日 午後6時～9時	スポーツセンター	1回100円	瓜生 ☎080-5064-4908
アーチェリー	第1・2土曜日 午前9時30分～11時30分	武道場	月1,600円	妹尾 ☎042-421-1291
剣道	第1・2水曜日 午後6時～9時	きらっと	体験無料	菅野 ☎042-421-7075
少林寺拳法	第1・2・3水曜日 午後6時～9時	スポーツセンター	無料	岡村 ☎042-422-1215
硬式テニス	第3土曜日 午前9時～11時	東町テニスコート	1回300円	島川 ☎042-465-7714
	第4火曜日 午後1時～3時			
	第4土曜日 午前9時～11時			
太極拳	第3・4日曜日 午前9時～正午	武道場	月2,500円(体験2回まで無料)	内田 ☎080-6512-1666
ダンス	第1日曜日 午後3時～6時	スポーツセンター	1回500円	蛸谷 ☎090-9150-9907
ターゲットバードゴルフ	第1・3土曜日 正午～午後3時	ひばりアム	無料	林 ☎042-464-7370
空手道初心者	第3・4水曜日 午後6時～8時45分	武道場	保険料1,850円	村上 ☎080-5174-3412
グラウンドゴルフ	第1・3金曜日 正午～午後3時	ひばりアム	無料	西潟 ☎042-461-7058

※種目により日程変更などがありますので、各団体へご確認ください。



西東京をもっと楽しむ情報満載!

エコプラザのエコ・フッキング!

10月4日(土) 午前10時30分～午後1時
エコプラザ西東京

買い物から調理・片付けまで、環境に配慮した料理教室です。

□メニュー(3品) ecoオムライス・ツナとキャベツのホットサラダ・いちごみるく寒天

対・定 市内在住・在勤・在学の18歳以上の方・18人(申込順)

¥・持 200円・エプロン、三角巾、ハンドタオル、10cm四方の清潔な古布1枚、食器用布巾1枚、飲み物

申 9月17日(水)午前9時から、電話・ファクス・Eメールで、住所・氏名・年齢・電話番号を添えて問へ

問 エコプラザ西東京(☎042-421-8585・FAX042-421-8586・

✉ecoplaza@city.nishitokyo.lg.jp) ※電話受付：午前9時～午後5時

◆環境保全課(☎042-438-4042)

日本語スピーチコンテスト2014

10月5日(日) 午後1時～3時30分
(終了後、交流パーティーあり)
コール田無 ※当日、直接会場へ

内 市内在住外国人による日本語スピーチ、在学の外国につながる小・中学生による日本語メッセージ、アトラクション(モンゴル舞踊・二胡演奏)など

問 NPO法人西東京市多文化共生センター内西東京市日本語スピーチコンテスト2014実行委員会(☎・FAX042-461-0381・✉info@nemic.jp)

◆文化振興課(☎042-438-4040)



昨年のコンテストの様子

ピースウォーク

10月11日(土) 集合：午前8時30分保谷庁舎玄関・午前9時田無庁舎1階ロビー
※午後4時30分散散予定

戦争や平和について学ぶ、ピースウォークの参加者を募集します。

□交通 市のバスおよび徒歩

内 都立第五福竜丸展示館と東京大空襲・戦災資料センターの見学

対 市内在住・在勤・在学の方

定 25人(申込多数の場合は抽選)

¥ 300円(施設入場料)

持 昼食

申 9月30日(火)(必着)までに、往復はがき・ファクス・Eメールに、住所・氏名・年齢・電話番号・希望集合場所・在勤・在学の方は勤務先または学校名を明記し、〒202-8555市役所協働コミュニティ課へ

□共催 非核・平和をすすめる西東京市民の会

◆協働コミュニティ課(☎042-438-4046・FAX042-438-2021・✉kyoudou@city.nishitokyo.lg.jp)



写真提供：都立第五福竜丸展示館

映画上映会「Girl Rising ～私が決める、私の未来～」

10月11日(土) 午前10時～正午
住吉会館ルピナス

平成23年12月、国連総会決議により10月11日が国際ガールズ・デーに

制定されました。

これにちなんで、早過ぎる結婚や女子教育、震災など、世界の女の子が直面する状況や彼女たちの持つ可能性を描いた映画の上映会を開催します(日本語字幕)。

定 50人 ※保育あり：生後6カ月以上の未就学児・15人(申込順)

申 9月16日(火)午前9時から、電話・Eメールで下記へ

◆男女平等推進センター(☎042-439-0075・✉kyoudou@city.nishitokyo.lg.jp)

農業を知って…感じて…楽しんで農業わくわく散策会

10月18日(土) 午前8時30分～正午
集合：保谷駅北口ロータリー ※雨天中止
①花摘みの丘(北町5-8-25)
②農のアカデミー(北町4-8)

はなバスに乗って、農業の魅力に触れる場所を巡ってみませんか。

内 ①フラワーアレンジメント：市内産の花を使い、手軽に楽しく制作します。

②秋の収穫体験：市内産農作物の話聞き、実際に収穫を体験します。

対 市内在住の小学生以上の方(小学生は保護者同伴)

定 16人(申込多数の場合は抽選)

持 汚れてもよい服装・軍手・帽子・飲み物・タオル

¥ はなバス運賃

申 9月30日(火)(必着)までに、往復はがきに事業名・住所・参加者氏名・年齢・電話番号を明記し、〒202-8555市役所産業振興課へ

※1枚のはがきで2人まで申し込み可(代表者名には「代表者」と明記)

◆産業振興課(☎042-438-4044)



西東京市農産物キャラクター「めぐみちゃん」

パリテ女性の自立支援講座～こころもからだも大切に～(全3回)

①10月20日(月) 午前10時～正午
②11月7日(金) 午前10時～正午
③11月26日(水) 午前10時～11時30分
住吉会館ルピナス

DV(配偶者などからの暴力)について分かりやすく学び、自分らしい生き方を考えてみませんか。

内 ①「タッピングタッチ～こころとからだのリラクゼーション～」

②「これだけは知っておきたい法律知識～夫婦と子どもの問題をめぐって～」

③「DVによる被害者の心身と子どもへの影響」

対・定 女性・30人 ※保育あり：生後6カ月以上の未就学児・15人(申込順)

申 9月17日(水)午前9時から、電話で下記へ

◆男女平等推進センター(☎042-439-0075)

知って得するクリーニングの基礎知識プロに学ぶ、簡単シミ抜きテクニック

10月29日(水) 午前10時
消費者センター

クリーニングのプロが、衣類とクリーニングの正しい知識を紹介するとともに、家庭でできる簡単シミ抜きテクニックを伝授します(実習あり)。

定 20人(申込多数の場合は抽選)

申 9月30日(火)(必着)までに、往復はがき・ファクス・Eメールに件名「簡単シミ抜き」・住所・氏名・電話番号(ファクスの場合は返信先番号も)を明記し下記へ

◆消費者センター(〒202-0005住吉町6-1-5・☎042-425-4141・FAX042-425-4041・✉kyoudou@city.nishitokyo.lg.jp)

みんなの伝言板

※特に記載のないものは、無料です。
※内容についてのお問い合わせは、各サークルへお願いします。

「みんなの伝言板」(サークル紹介)は、個人情報が含まれているため、削除してあります。

西東京市一店逸品事業

よいものの発見! 逸品めぐり

第3弾募集!



食品関係の業種(飲食店メニュー・お持ち帰り商品)対象

市では、西東京商工会と協力して、モノやサービスなど個店独自の「逸品」を確立し、入りたくなる店づくりへとつなげる一店逸品事業を平成24年度よりスタートしました。

第1弾(平成24年度)では、食品関係の業種を対象に逸品を認定し、第2弾(平成25年度)では、物品販売業・サービス業・ものづくり業などを対象に逸品を認定しました。認定された逸品は、紹介冊子やスタンプラリー、イベント出店などを通じて市内外にPRを行っています。

平成26年度は、第3弾として再度、食品関係の業種を対象として、他店にはない、その店ならではのこだわりのある自慢の逸品を募集します。

募集に際して、事業を営む方だけでなく、一般消費者の声も取り入れられるよう、市民の皆さんからの推薦も受け付けます。皆さんで一店逸品事業を盛り上げましょう。

本事業は産業振興マスタープランに位置づけられた事業で、西東京商工会への補助事業として実施し、商工会が組織する運営委員会と選考委員会により進めています。

◆産業振興課 ☎042-438-4041

1 募集

◆市内で事業を営む方からの自薦

自店・自社ならではの自慢の逸品をご応募ください。

対象業種 食品関係の業種(飲食店メニュー・お持ち帰り商品)

応募方法 専用の申込用紙を ☎へ提出

※申込用紙は、西東京商工会または一店逸品事業専用HPから入手できます。

応募期限 10月31日(金)必着

参加基準 本事業へ参加するにあたり、参加基準を満たしている必要があります。詳細は、一店逸品事業専用HPまたは ☎までお問い合わせください。

- ①自店・自社ならではの自慢できるこだわりの逸品があること
- ②応募した逸品を常に安定的に供給・提供し続けることができること
- ③逸品活動に則した販売活動・店舗管理・品揃えができること
- ④一店逸品事業に係る活動(※)に協力できること
- ※認定前の事前確認・周知事業(冊子作成、スタンプラリー、イベント出店)など
- ⑤西東京商工会の会員であること
- ⑥税金の滞納がないこと
- ⑦市内に継続的に販売できる拠点があること



◆市民の皆さんからの推薦

一般消費者の目線から、市内の食品関係のお店の商品(飲食店メニュー・お持ち帰り商品)の中で、自分が最も気に入っている商品をご応募ください。

推薦された商品の取扱店に、事業への参加意向の確認を行います。

応募方法 一店逸品事業専用HPから、または直接 ☎へ **応募期間** 10月31日(金)まで

2 審査

選考委員会にて選考を実施します。

- 1次審査：書類審査
- 2次審査：逸品・店舗・事業者などの確認

3 認定

選考委員会の結果を踏まえ、運営委員会で認定を行います。

認定された商品は、専用HPで店舗名とともに紹介します。また平成27年度に作製予定の逸品紹介冊子への掲載など、一店逸品事業を通じて優れた地域資源を市内外にアピールし、地域産業の活性化につなげていきます。

西東京商工会一店逸品事業専用HP <http://www.ittenippin.com/>

☎西東京商工会(保谷事務所：住吉町6-1-5) ☎042-424-3600

大好きです
西東京

市内の情報をお届けします

まちを楽しむ編

1964年東京オリンピック・パラリンピック 50周年 ~あの頃、そして2020年東京五輪へ~

1964(昭和39)年の東京五輪開催から今年でちょうど50年の節目を迎えます。高度経済成長期の日本は、初の五輪開催に向け驚異的な発展を遂げ、戦後の日本再生を世界に印象付けました。そんな50年前の東京を振り返るとともに、私たちが暮らすこの東京で、6年後の2020(平成32年)年に再び五輪が開催されることの意味を考えてみませんか。今回は田無庁舎で行っていた記念写真展の一部をご紹介します(保谷庁舎は9月17日(水)から)。

50年前、オリンピックの開催に合わせて高速道路や新幹線の開通をはじめ、インフラの整備が次々と進められました。当時では国内最大の公団住宅となるひばりが丘団地(現在のひばりが丘パークヒルズ)ができたのもこの頃で、時の皇太子ご夫妻が視察に訪れたことでも注目を集めました。

また、その頃行われていた田無・保

谷の各市民運動会の様子も残されています。定番の徒競走のほか、「たばこ火付け競争(ぶら下がった蚊取り線香からたばこに火を付ける)」や「アベック競走(男女ペアによる二人三脚)」など一風変わった種目もありました。

そして、今となってはおなじみのパラリンピック(オリンピック開催年に同国で行われる国際身体障害者スポーツ大会)は、この東京大会が



ひばりが丘団地



たばこ火付け競争



アベック競走

第2回とされています。実は「パラリンピック」という愛称を名付けたのは、当時の日本のマスコミでした(正式名称としての認定は1985年)。

障害のある人もない人も、己を磨き努力し続ける姿は人々に感動を与えてくれます。東日本大震災による爪痕もいまだ癒えず明るい話題ばかりではありませんが、6年後に向け日々研鑽を重ねるアスリートたちを支え応援し、すばらしい大会となるよう盛り上げていきましょう。

◆秘書広報課 ☎042-460-9804

■50周年記念写真展

時 9月17日(水)~30日(火)

午前8時30分~午後5時

場 保谷庁舎1階ロビー

※22日(月)、土・日曜日、祝日を除く

◆スポーツ振興課保

(☎042-438-4081)



パラリンピック・バスケットボール

多摩六都 20th 科学館ナビ

ボランティア会 会員募集

来館者とふれあいながら科学の面白さを伝えるボランティアを募集します。科学に興味のある方、子どもたちと接するのが好きな方、工作・実験・自然観察・読み聞かせなど、特技を生かしてみませんか(活動は無償)。

□募集期限 9月30日(火)まで

☑内 教室・イベントの企画・運営、展示室での来館者との対話など

☑対・定 一般ボランティア：18~70歳程度で週1回程度(特に土・日曜日)に活動できる方・20人

ジュニアボランティア：小学5年生~18歳で月に1回程度活動できる方(要保護者同意)・10人

☑申 当館・市役所・公民館・図書館などにある応募用紙に記入し ☎へ(当館HPからもダウンロード可)

☑問 多摩六都科学館(〒188-0014 芝久保町5-10-64) ☎042-469-6100