



## 9月20日(土)～26日(金)は動物愛護週間です



身近にいる動物たちについて  
もう一度考えてみませんか

### □動物は正しく終生飼養

飼い主は、動物を飼育するうえで、その習性や生理をよく理解し、責任と愛情を持って終生飼いましょ。

### □不妊・去勢手術を

「手術はかわいそう」と思われる人もいますが、繁殖を望まない場合は実施しましょう。手術が生殖器系の病気予防にもなります。

### □猫の飼育はできるだけ屋内で

ふん尿や発情期の鳴き声など近隣に迷惑をかける場合があるほか、交通事故や感染症など、猫にとっても危険が多いものです。

### □犬にはしつけを

人間と犬が同じ社会で暮らしていくために、しつけは不可欠です。

### □犬の散歩はルールを守って

犬の散歩をするときは、リードできちんとつなぎ、ふんは必ず持ち帰りましょう。

### □身元の表示を

迷子になり、飼い主の元に戻ることができない動物は少なくありません。犬には鑑札を、その他の動物には名札などを着けましょう。

### □災害に備えて

飼い主が無事でなければ動物は災害を乗り切れません。また、避難時に嫌がらずケージに入れる、トイレは決められた所とする、人や他の動物を怖がらないなどのしつけをしておきましょう。動物のための防災用品(3日分以上の食事と水<sup>など</sup>)も用意しましょう。

◆環境保全課 ☎042-438-4042

## カセットボンベによる事故を防ぎましょう

カセットコンロは、誤った使い方をするとカセットボンベが爆発するなどして大変危険です。学園祭やバーベキューなど使用機会が多くなるこれからの季節、正しい使用方法で安全に使いましょ。

### □過熱・爆発の原因となる危険な使い方

- ①コンロを覆うような大きな調理器具を置いたり、石綿やセラミック付き魚焼き器・焼き網など蓄熱性のあるものを使ったりする。
  - ②コンロを2台以上並べ、その上に鉄板などを置く。
  - ③直射日光の当たる車内など高温になる場所に放置したり、ボンベを火の中へ投げ入れたりする。
- ※これらの使い方は危険ですので、絶対にしないでください。

### □注意事項

- ①必ず使用するカセットコンロ指定のボンベを使用しましょ。ガス漏れや火災の原因になります。
  - ②テント内では使用しないでください。一酸化炭素中毒や酸欠になる危険性があります。
  - ③廃棄するときは、穴開けの必要はありません。市の廃棄方法に従って廃棄してください。
- ☎西東京消防署 ☎042-421-0119  
◆危機管理室 ☎042-438-4010

## 防災ガイド 16

### ～風水害に備えて!! パート2～

7月24日に、市内で大雨による家屋浸水被害などが発生しました。近年、雷雨など局所的な大雨の発生が増えていきます。

急な大雨や雷・竜巻から身を守るためには、気象情報をこまめに確認することが大切です。屋外で活動するときなどは特に注意し、天気急変時には、速やかに安全を確保してください。

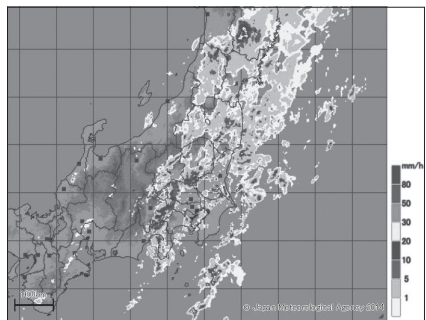
### □レーダー・ナウキャスト

HP <http://www.jma.go.jp/jp/radnow/>  
気象庁では、降水・雷・竜巻の状況を1時間先まで予測した分布図(ナウキャスト)を発表しています。これらは5分または10分ごとに最新の情報に更新されますので、天候急変などのチェックができます。

### □高解像度降水ナウキャスト

HP [http://www.jma.go.jp/jp/highresorad/m\\_index.html](http://www.jma.go.jp/jp/highresorad/m_index.html)  
HP <http://www.jma.go.jp/jp/highresorad/>  
(スマートフォン用)  
8月7日から提供を開始した高解像度降水ナウキャストでは、降水域の分布を高い解像度で解析・予測し、実況

に近い強雨域が確認できます。30分先までの5分ごとの降水域の分布を250m四方の細かさで予測していますので、どこの地域で大雨になるかが把握できます。



高解像度降水ナウキャスト 気象庁HP画像

情報を集めることで被害を最小限に食い止めることもできます。ぜひ一度、気象庁のホームページにアクセスしてみてください。

他にも東京都建設局では、都内の雨量・河川水位の状況を5分ごとに自動更新している「東京都水防災総合情報システム」(HP <http://www.kasen-suibou.metro.tokyo.jp/im/tsim0101g.html>)を提供しています。こちらもぜひご活用ください。

◆危機管理室 ☎042-438-4010

## 環境美化一斉清掃にご協力を

市内の道路・公園などに散乱しているごみの回収を、西東京市高齢者クラブ連合会の主催、シルバー人材センターの皆さんの協力で行います。

当日ご協力いただける方は、市内の公共の場所(道端や公園<sup>など</sup>)に捨てられたごみ(可燃ごみ・不燃ごみ・びん・缶・ペットボトル)を拾い集め、午前10時までに臨時集積所に持ち込んでください。個人・団体問わず参加歓迎です。環境美化の推進にご理解とご協力をお願いします。

時 9月27日(土)  
午前8時30分～10時(雨天決行)  
場 臨時集積所(下表参照)

※臨時集積所に家庭ごみは絶対に持ち込まないようお願いします。

◆ごみ減量推進課  
(☎042-438-4043)



### 臨時集積所

1 谷戸イチョウ公園(谷戸町2-12)	13 ひばりが丘北わんぱく公園(ひばりが丘北2-2)
2 谷戸第二地区会館(谷戸町3-13)	14 あらやしき公園(下保谷4-8)
3 谷戸地区会館(谷戸町1-9)	15 武道場(東町2-4)
4 緑町三丁目都営アパート集会所(緑町3-8)	16 住吉会館ルピナス(住吉町6-15)
5 田無町七丁目都営アパート公園(田無町7-5)	17 保谷庁舎正面入口(中町1-5)
6 芝久保地区会館(芝久保町3-15)	18 中町児童館(中町4-4)
7 田無駅北口第一自転車駐車場西側出口前(田無町4-5)	19 第2えのき児童遊園(保谷町5-2)
8 南町六丁目 小林宅(南町6-9)	20 富士町福祉会館(富士町6-6)
9 田無庁舎市民広場(エスカレーター寄り)(南町5-6)	21 東伏見公園(東伏見1-2)
10 南町第一児童遊園(南町2-2)	22 むくのき公園(柳沢2-3)
11 向台公園東側入口(向台町2-5)	23 新町福祉会館(新町5-2)
12 北町緑地保全地域(北町森林公園)(北町5-5)	24 東伏見コミュニティセンター(東伏見5-10)

## Let's リサイクル! 「ごみ」から「資源」へ 新たな資源化事業スタート

ごみの減量とリサイクル推進のため、10月から新たな資源化事業を始めます。ごみを「減量」という皆さんの高い意識がリデュース・リサイクル率全国トップレベルの水準を支えています。いつもご協力ありがとうございます。

### ◇「生ごみリサイクル」参加者募集中

生ごみ堆肥化のための無料回収を試行します。現在、参加世帯を募集しています(定員に達し次第締め切り)。詳細は、市報8月1日号・市HPをご覧ください。

### ◇古紙・古布の収集日に出せる品目が増えました

「可燃ごみ」「不燃ごみ」指定だった品目が資源化できるようになりました。  
□新たな品目 かばん・ベルト・布製帽子・ぬいぐるみ・下着類・羽毛布団  
※出し方・出せないものなど詳細は、市報9月1日号・市HPまたは今号と同時配布の「西東京市ごみ・資源物収集カレンダー」をご覧ください。

◆ごみ減量推進課  
(☎042-438-4043)

## ごみの出し方 ワンポイント

### 安全・安心に暮らすために、危険物の分別排出にご協力を

市のごみ・資源物を中間処理する柳泉園組合で、7月30日に不燃ごみピット内から煙を上げている収集袋を発見しました。内容物を確認したところ「過マンガン酸カリウム」と他の薬品類が発見されました。容器は溶解し変形しており、発熱異臭も確認しました。この「過マンガン酸カリウム」は劇薬物であり、特定処理施設で適正な処理をしなければならぬ特別管理廃棄物に指定されているため、家庭ごみでは廃棄できません。

車両火災や爆発事故、健康被害を防止するため、次の廃棄物は家庭ごみ(可

燃ごみ・不燃ごみ)には絶対排出しないようお願いします。

- ①硫酸・硝酸などの劇薬物に指定されているもの
  - ②塩素化合物など他の溶液と混ざると有毒ガスが発生する恐れのあるもの
  - ③酸素・水・他の物質と反応すると発熱・爆発・有毒ガスが発生する恐れのあるもの
  - ④溶解液類・フロン・水銀・火薬など適正な処理施設で処理しなければならないもの
  - ⑤その他、廃棄物として適正な処理が必要とされる管理廃棄物
- ※詳細は、お問い合わせください。  
◆ごみ減量推進課(☎042-438-4043)