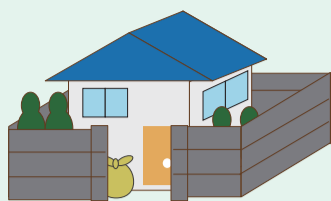


ごみの分け方・出し方

分別のルール

一戸建て住宅にお住まいの方

Those who live in a house:
 独栋住宅的住户
 단독주택에 사시는 분



- ※ カゴは、各ご家庭で用意してください。
- ※ Baskets used to present the recyclable waste, need to be provided by each household.
- ※ 放置垃圾用筐, 请各家自行准备。
- ※ 바구니, 각 가정에서 준비하여 주십시오.

家庭から出される「ごみ・資源物」は、道路に面した敷地内の収集しやすい場所に出してください。

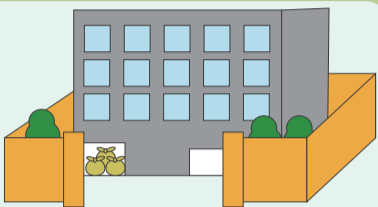
Place your "household waste and recyclable waste" at a spot within your property, which is easy for collection and facing the road.

每家的「垃圾・资源垃圾」请丢放在自家临街便于收集的场所。

가정에서 배출한「쓰레기・재활용 쓰레기」는, 도로에 접해 있는 부지 내의 수거하기 쉬운 장소에 배출하여 주십시오.

集合住宅にお住まいの方

Those who live in an apartment/condominium:
 公寓楼的住户
 공동주택에 사시는 분



家庭から出される「ごみ・資源物」は、集合住宅専用の集積所（指定された場所）に出してください。

Place your "household waste and recyclable waste" at the spot designated by your apartment/condominium.

每家的「垃圾・资源垃圾」请丢放到住宅专用垃圾站（垃圾指定处）。

가정에서 배출한「쓰레기・재활용 쓰레기」는, 공동주택 전용의 쓰레기장(지정된 장소)에 배출하여 주십시오.

◆ 可燃ごみ・不燃ごみ・プラスチック容器包装類は『指定収集袋（有料）』で出してください ◆

Burnable waste, non-burnable waste, and plastic containers/wrappings must be put in "designated bags". These bags can be bought at supermarkets (and some other shops).

可燃垃圾・不可燃垃圾・塑料容器包装类请使用『指定回收袋（收费）』丢弃。

타는 쓰레기・타지 않는 쓰레기・플라스틱용기 포장류는『지정 쓰레기봉투(유료)』로 배출하여 주십시오.

指定収集袋以外の袋で出されている場合は収集できません。

Waste/plastics presented in bags other than the designated bags, will not be collected.

用指定回收袋以外的袋子丢弃的垃圾, 将不予回收。

지정 쓰레기봉투 외의 봉투에 배출할 경우에는, 수거 하지 않습니다.

資源物 (Recyclable waste 资源垃圾 재활용 쓰레기)

【カゴに入れて出すもの】

To be put in a basket:

放入垃圾筐等待回收。

바구니 등에 넣어서 배출할 것



びん

Bottles
瓶子
병



缶

Cans
易拉罐
캔



ペットボトル
PET bottles
塑料瓶
페트병



金属類

Metal items
金属类
금속류



【カゴに入れないで出すもの】

No need to be put in a basket:

不用放在垃圾筐的垃圾。

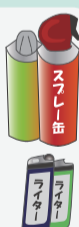
바구니 등에 넣지 않고 배출할 것



古紙・古布
Used paper, Cloth
废纸・旧布
폐지・헌 옷



スプレー缶・ライター
Spray cans and lighters
喷雾罐・打火机
스프레이 캔・라이터



小型家電
Small appliances
小型家电
소형가전



廃食用油
Waste cooking oil
废弃的食用油
폐식용유



● 「ごみ・資源物」は、収集日の朝、8時30分までにお願いします。

Place your "waste/recyclable waste" by 8:30 in the morning on the day of collection.

「垃圾・资源垃圾」请在回收日早上8点30分之前丢弃。

「쓰레기・재활용 쓰레기」는, 수거일 아침 8시30분까지 배출하여 주십시오.

● 「ごみ・資源物」は、風などにより飛散しないように工夫して出してください。

Pay attention so that "waste/recyclable waste" will not litter due to wind.

「垃圾・资源垃圾」请捆绑结实以免被风等吹散。

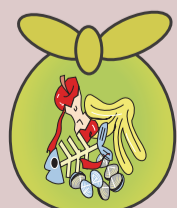
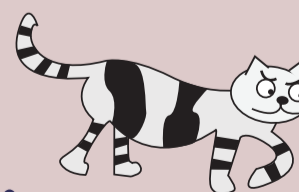
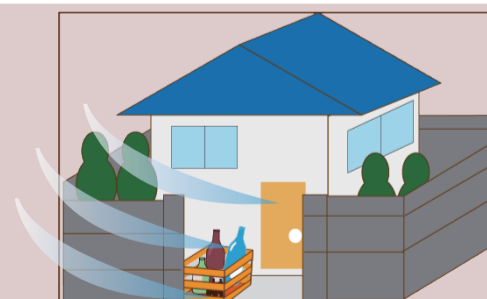
「쓰레기・재활용 쓰레기」는, 바람 등에 의해 흩어지지 않게 궁리해서 배출하여 주십시오.

● ごみを出す際には、カラス・ネコ等の被害を防止する対策をしてください。

Pay attention so that crows, cats, etc. will not break bags and litter.

丢弃垃圾时要做好被乌鸦・猫等损坏的防范措施。

쓰레기를 배출할 때에는, 까마귀・고양이 등의 피해를 방지하는 대책을 마련하여 주십시오.



西東京市のリユース・リサイクル ～家庭から出る資源物のゆくえ～

リユース・リサイクル方法

<p>生ごみ リサイクル</p>		<p>市内300世帯の家庭から生ごみを収集、堆肥化しています。</p>	
<p>せん定枝 落ち葉・草 リサイクル</p>		<p>市内全域のせん定枝・落ち葉・草を収集、主に堆肥・チップ化しています。</p>	
<p>古紙類 リサイクル</p>	<p>ダンボール 雑誌・雑紙 新聞紙 飲料用パック</p> 	<p>回収された古紙類は、品目別に選別され異物を取り除きます。それぞれリサイクルする原材料になります。</p>	
<p>古布類 リユース リサイクル</p>		<p>種類別に分けてリユース・リサイクルしています。収集された衣類は、性別やアイテム別、素材別に梱包され主に海外に輸出しています。</p>	
<p>プラスチック 容器包装類 リサイクル</p>		<p>収集されたプラスチック容器包装類は、中間処理場で選別され、異物などを取り除きます。圧縮・梱包されたプラスチック容器包装類は再生事業者引き渡します。</p>	
<p>びん リユース リサイクル</p>		<p>収集されたびんは、中間処理場でリユースするリターナブルびんとリサイクルするワンウェイびんに選別され、それぞれ再生事業者引き渡します。</p>	
<p>缶 リサイクル</p>		<p>缶は中間処理場でアルミとスチールの材質により選別・圧縮・梱包され、再生事業者引き渡します。</p>	
<p>ペットボトル リサイクル</p>		<p>収集されたペットボトルは、中間処理場で選別・圧縮・梱包され、再生事業者引き渡します。</p>	
<p>小型家電 リサイクル</p>		<p>収集された小型家電は、希少金属のある金属類を取り出して再生事業者引き渡します。</p>	
<p>金属類 リサイクル</p>		<p>収集された金属類は、再生事業者引き渡します。</p>	
<p>廃食用油 リサイクル</p>		<p>収集された廃食用油は、再生事業者引き渡します。</p>	

リユース・リサイクルの一例

 <p>土壌・堆肥</p>
 <p>せん定枝葉チップ</p>
<p>再生ダンボール紙筒 絵本・ボール紙 新聞紙・週刊誌印刷用紙など トイレットペーパー新聞紙・週刊誌印刷用紙など</p> 
<p>リユース 衣類、かばん、ぼうしなど リサイクル 工業用ぞうきん(ウェス) 反毛綿(再生綿)製品</p> 
<p>材料リサイクル 園芸農業用に使われるプランター 倉庫などで運搬に使われるパレット ケミカルリサイクル 高温で熱分解させ、ガスや油などの化学原料</p>
<p>リユース 一升びん、牛乳びん、ビールびん リサイクル アスファルトの原材料 びんの原材料</p> 
<p>アルミ缶 自動車部品・アルミ缶の原材料 スチール缶 自動車・家電製品などの部品</p> 
<p>リサイクル 再生ペットボトルの原材料 卵パック、食品トレー、作業着・シャツ</p> 
<p>それぞれ金属の原材料</p>
<p>それぞれ金属の原材料</p>
<p>主にインクの原材料</p>

可燃ごみ Burnable Waste

主なもの



資源にならない紙類



衛生用品



包帯、生理用品、使用済みばんそうこう
在宅医療で使用された機材類
(輸液バッグ・カテーテル・注射筒など)

※ 注射針は収集できません。

綿入り製品 (指定収集袋に入るもの)



指定収集袋からはみ出しても収集できるもの



出し方



- ・風などにより飛散しないように工夫して出してください。
- ・カラス・ネコ等の被害を防止する対策をしてください。

注意点



先のとがったものなどは、危険のないように新聞紙などで包んでから指定収集袋に入れてください。



敷き布団など指定収集袋に入りきらないものは粗大ごみです。指定収集袋では収集できません。

ワンポイント

- 水切り
少ししぼるだけでもごみの減量対策として大きな効果が期待できます。
- 生ごみはぬらさない
生ごみは水分をととも吸収します。生ごみはぬらさない対策をとることで、可燃ごみの減量に大きな効果があります。



せん定枝・落ち葉・草・おむつ

Pruned Branches, Raked Leaves, Grass, Disposable Diapers

出し方

可燃ごみの日に透明・半透明袋などを出してください。

せん定枝・落ち葉・草



長さ1m以内・太さ5cm以内
1度に3束まで

1度に3袋まで

おむつ



汚物は取り除く。
紙おむつは袋を二重にして、袋に【オムツ】と書いて出してください。

ペット用のおむつは指定収集袋に入れて可燃ごみで出してください。



せん定枝・落ち葉・草をリサイクルしています。



リサイクルの妨げになりますので、ごみを混入しないでください。



木材は収集できません。指定収集袋に入れて可燃ごみで出してください。

注意点

せん定枝・落ち葉・草が多量に出る場合は、ごみ減量推進課にご相談ください。

※ 専門業者がせん定した場合は専門業者へ

不燃ごみ Non-Burnable Waste

主なもの

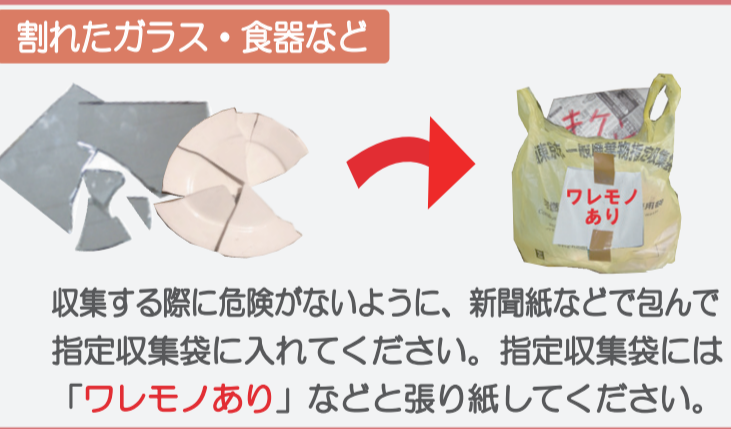


出し方



- ・風などにより飛散しないように工夫して出してください。
- ・カラス・ネコ等の被害を防止する対策をしてください。

注意点



有害ごみ・危険物 Toxic Garbage, Hazardous Waste

主なもの



出し方



収集できないもの



プラスチック容器包装類

Plastic Containers/Wrappings

主なもの



収集できないもの



プラスチック容器包装類の指定収集袋に入れてはいけないもの



出し方



- ・風などにより飛散しないように工夫して出してください。
- ・カラス・ネコ等の被害を防止する対策をしてください。

プラスチック容器包装類について

プラスチック容器包装類とは？

容器包装リサイクル法で定められた、プラスチック製で商品を包んでいる包装類や消費された後に残る容器類等で、主にプラマークが付いているものです。毎年、品質検査があり、収集できないものが混入しているとリサイクルの妨げになります。

【例：購入したタッパー容器】



注意点

小袋に詰めて指定収集袋に入れないでください。

2重袋は破袋処理が必要になりリサイクルの妨げになります。



【発泡スチロール】発泡スチロールに限り、指定収集袋に入りきらないものは、品物に見合った大きさの指定収集袋を貼付して出してください。



汚れの落とせるものは洗浄してください。

(残り水等を利用して水を節約しましょう。)

お願い



プラスチック容器包装類は、食べ残しやタレなどが付着したものが混入していると、他のきれいなものも汚れてリサイクルできなくなります。汚れを落とせるものは、洗浄後、水気を切ってから指定収集袋に入れてください。

プラスチック容器包装類でも汚れの落としづらいものは不燃ごみで出してください。



古紙類 Used Paper

主なもの



雑誌・雑紙類

- 雑紙類：チラシ・名刺・はがき・封筒・メモ用紙など
- 箱類：ラップの芯・お菓子・ティッシュ・レトルト食品の箱など



シュレッダー紙
(カーボン系用紙・感熱紙
などは混ぜないでください。)



飲料用パック
アルミコーティング紙



新聞紙 (チラシ含む)



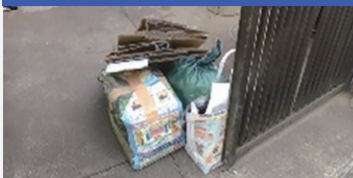
ダンボール



雑誌・雑紙類をダンボール箱に混入して出さないでください。

出し方

一戸建て住宅



道路に面した敷地内の収集しやすい場所に出してください。

集合住宅



指定された場所に出してください。

古紙類は雨の日でも収集します。

古紙類のまとめ方



ひもでしばる

雑紙類は紙袋にまとめる



飲料用パック



ゆすいで切り開き乾かして5枚1束位にまとめる



※プラスチックの注ぎ口は切り離して不燃ごみへ

収集できないもの

これらのものは古紙類のリサイクルに重大な妨げになりますので可燃ごみで出してください。



カーボン系用紙

感熱紙
(レシートなど)

感熱性発泡紙

昇華転写紙
(アイロンプリント紙)

ピザの箱
(油が染みていると資源化できません。)

洗濯洗剤・石鹸・線香の箱
(臭いがあるため資源化できません。)

古布類 Used Cloth

主なもの

リユース リサイクル
古布類は再使用・再利用しています。



衣類・ぼうし (くつした・パンツ・水着など)
下着・水着



毛布・シーツ
カーテン

ネクタイ・ベルト
ハンカチ



かばん

羽毛布団



ぬいぐるみ
(高さ30cm位までのもの)



必ず「羽毛」と張り紙をしてください。

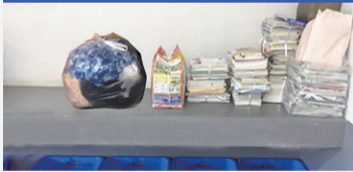
出し方

一戸建て住宅



道路に面した敷地内の収集しやすい場所に出してください。

集合住宅



指定された場所に出してください。



ひもでしばる。または、透明・半透明の袋にまとめる。(破けないように注意)

古布類を入れる袋に市指定袋を使う必要はありません。

古布類は雨に濡れるとカビなどが発生して再利用できなくなりますので出さないでください。また、濡れた古布類を晴天の日に出しても回収できませんのでご注意ください。



収集できないもの

これらのものは古布類では出せません。



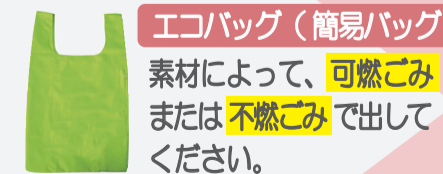
敷きパッド

可燃ごみで出してください。



ハードケース

大きさによって不燃ごみ、または粗大ごみで出してください。



エコバッグ (簡易バッグ)

素材によって、可燃ごみまたは不燃ごみで出してください。



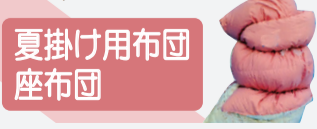
ランドセル

不燃ごみで出してください。



キルティング・足拭きマット

可燃ごみで出してください。足拭きマットの裏地がゴム等のものは不燃ごみで出してください。



夏掛け用布団
座布団

夏掛け用の布団・座布団は、指定収集袋に入るものであれば可燃ごみ、入らない場合は粗大ごみで出してください。

小型家電

Small Appliance

主なもの



出し方

一戸建て住宅

道路に面した敷地内の収集しやすい場所に出してください。

集合住宅

指定された場所に出してください。

携帯端末（電話・スマートフォン・タブレット）の機器に記録されている個人情報は、必ず消去してください。

小型家電に使われている乾電池や蛍光灯は、外して有害ごみで出してください。

ワンポイント

小型充電式電池のリサイクル・回収について

繰り返し充電して使える電池で、ニカド電池、ニッケル水素電池、リチウムイオン電池などの種類があります。

ニカド電池 ニッケル水素電池 リチウムイオン電池

一般社団法人 JBRC が推奨するリサイクル協力店で回収していますので、お問い合わせください。また、西東京市田無庁舎2階ロビー、エコプラザ西東京1階ロビーに回収BOXを設置しています。

電極（端子部）にビニールテープなどを貼り、絶縁して出してください。

収集できないもの

粗大ごみで出すもの

粗大ごみの申込手順・方法については、32-33ページをご覧ください。

電子レンジ 石油ファンヒーター 食器洗浄機 電気カーペット（指定収集袋に入るものは不燃ごみ）

市で収集できないもの

処分方法については、30ページをご覧ください。

除湿器（冷媒式のもの） 家電4品目（テレビ、洗濯機、エアコン、冷蔵庫） オイルヒーター マッサージチェア パソコン機器

廃食用油

Waste Cooking Oil

出し方

サラダ油などの食用油

こぼれないよう容器の栓を閉めて出してください。

一戸建て住宅

道路に面した敷地内の収集しやすい場所に出してください。

集合住宅

指定された場所に出してください。

収集できないもの

廃食用油を入れる容器に
・洗剤容器
・飲料用パック
を使わないでください。

廃油処理剤を入れて固めた油はリサイクルできないので可燃ごみで出してください。

灯油・エンジンオイル・機械油等は収集できません。処分方法等については、ごみ減量推進課までお問い合わせください。廃棄物処理業者を紹介します。

ごみ減量推進課 TEL: 042-438-4043

金属類

Metal items

主なもの



出し方



収集できないもの



傘は危険物で出してください。

びん・缶・ペットボトル・スプレー缶・ライター

Used Bottles, Cans, PetBottles, Used Pressurized Can and Cigarette lighter

出し方

びん (飲食用)

- 一升びん
- ビールのびん
- ガラスのびん
- 梅酒用のびん
- インスタントコーヒーのびん



※ 王冠などは袋にまとめて金属類
※ ガラス食器、花瓶等は不燃ごみ

缶 (飲食用)

- アルミ缶
- 海苔の缶
- お茶の缶
- 缶詰の缶
- スチール缶
- ビールの缶
- お菓子の缶
- ジュースの缶
- ペットの餌の缶など



ペットボトル (飲食用)

- 飲料用
 - 酒類用
 - しょうゆ用など
- PET 1 と表示されたもの



お願い



道路に面した敷地内の収集しやすい場所にカゴに入れて出してください。



指定された場所に出してください。

出し方

スプレー缶・ライター

スプレー缶・カセットボンバ・ライターはできるだけ使いきってください。(中身が残っていても収集します。)

危険なので、他のごみには絶対に入れないでください。



道路に面した敷地内の収集しやすい場所に透明・半透明の袋に入れてカゴの脇に出してください。



指定された場所に出してください。

収集できないもの



市で収集できないもの

土・砂・砂利石 (漬物石含む)	スプリング入り家具	タイヤ (自動車・バイク)	耐火金庫	ブロック	ガスボンベ	消火器
						
処理困難物など	石(漬物石含む)・土・砂・砂利(少量でも回収できません)、スプリング入り家具(マットレス・ソファー)、バイクのタイヤ、マッサージチェア、サーフボード、冷媒式冷風機、冷媒式除湿機、水銀血圧計など					
自動車・バイク部品など	自動車の部品、51cc以上のバイク、バッテリーなど					
破碎(焼却)できない物など	耐火金庫、ホーロー製品(鍋を除く)、コンクリート製品、介護ベット、ピアノ、オイルヒーターなど					
家屋に付随するもの	ブロック、廃材、雨戸、ドア、瓦、たたみ、浴槽など					
液体など	ガスボンベ、消火器、液体類(灯油、ガソリン、エンジンオイル、薬品、化学薬品)など					

ここに記載されているものは一部です。不明な場合はごみ減量推進課へお問い合わせください。廃棄物処理業者を紹介いたします。

ごみ減量推進課
TEL: 042-438-4043

家電リサイクル法による処理が必要な家電4品目

テレビ類	洗濯機・衣類乾燥機	エアコン	冷蔵庫・冷凍庫
 ブラウン管式			
 プラズマ式液晶式			

処分する場合は、購入した家電販売店や買い換える店にご相談ください。販売店が遠方・不明な場合は、市の収集運搬許可業者(代表業者)にお問い合わせください。
※回収にはリサイクル料金の他、運搬料がかかります。

代表業者(武蔵野清運)
TEL: 042-438-8938

パソコン機器の処分方法(資源有効利用促進法に基づいた処理が必要な品目)

モニター(ブラウン管)	モニター(液晶)	デスクトップ本体	ノートパソコン	自作パソコン本体
				

処分する場合は、各メーカーに直接お申込みください。自作パソコンについては、パソコン3R推進協会にお申込みください。

パソコン3R推進協会
TEL: 03-5282-7685
ホームページ
<<https://www.pc3r.jp/>>

不要なパソコン宅配便回収(無料)
リネットジャパンは『小型家電リサイクル法』の認定事業者です。処分・廃棄に困っている不要なパソコンを宅配便で回収して、リサイクルを行っています。(別料金により、パソコンのデータを消去するサービスがあります。)

リネットジャパン
TEL: 0570-085-800
ホームページ
<www.renet.jp/>



指定収集袋・粗大ごみ処理シール券・し尿処理券の販売店一覧

令和5年7月1日現在

販売店名	住所	注	販売店名	住所	注	販売店名	住所	注	販売店名	住所	注
田無町			向台町			富士町			ひばりが丘北		
西友ヴィン田無店	田無町2-1-1	◎	ファミリーマート西東京向台町店	向台町1-13-29	◎	ファミリーマート西東京富士町店	富士町1-4-2	◎	セブンイレブン西東京ひばりが丘北通り店	ひばりが丘北1-7-23	◎
ココカラファイン田無アスタ店	田無町2-1-1アスタ1F	◎	サンドラッグ西東京向台町店	向台町1-13-30	◎	ファミリーマート西東京富士町二丁目店	富士町2-5-36	◎	ファミリーマートひばりが丘北北口店	ひばりが丘北3-3-14	◎
ファミリーマート田無駅前店	田無町2-11-1	◎	ビッグ・エー田無向台店	向台町1-13-35	◎	セブンイレブン西東京富士町3丁目店	富士町3-1-5	◎	ミネドラッグひばりが丘店	ひばりが丘北3-3-16	◎
かきや商店(雑貨屋)	田無町2-12-13	◎	セブンイレブン西東京向台2丁目店	向台町2-6-1	◎	ウェルパーク西東京富士町店	富士町3-8-6	◎	セブンイレブンひばりが丘北北口店	ひばりが丘北3-3-51	◎
和田商店(肥料屋)	田無町2-17-6	◎	サミットストア向台町店	向台町3-5-74	◎	ファミリーマート東伏見駅前店	富士町4-5-17	◎	セブンイレブン西東京ひばりが丘北3丁目店	ひばりが丘北3-5-7	◎
細沼園(お茶屋)	田無町3-2-1	◎	セブンイレブン西東京向台4丁目店	向台町4-22-27	◎	三浦屋東伏見店	富士町4-13-25	◎	ファミリーマートひばりが丘北北口店	ひばりが丘北3-6-30	◎
清水正二商店(燃料・住宅設備店)	田無町3-5-18	◎	セブンイレブン西東京向台5丁目店	向台町5-5-1	◎	くすりのダイイチ東伏見北口店	富士町4-14-14三層ビル1F	◎	ローソンストア100ひばりが丘北店	ひばりが丘北3-7-10	◎
セブンイレブン西東京田無3丁目店	田無町3-6-10	◎	芝久保町			ファミリーマート東伏見北口店	富士町4-18-7	◎	セブンイレブン保谷ひばりが丘北店	ひばりが丘北4-3-3	◎
ファミリーマート田無町三丁目店	田無町3-11-14	◎	ローソン西東京芝久保町一丁目店	芝久保町1-3-3	◎	いなげや西東京富士町店	富士町6-1-30	◎	田中薬局	ひばりが丘北4-4-19	◎
ファミリーマートエミオ田無店	田無町4-1-3	◎	サンドラッグ西東京芝久保店	芝久保町1-4-2	◎	中町			Olympicひばりが丘店	ひばりが丘北4-5-2	◎
ウエルシア田無駅前店	田無町4-2-11	◎	マックスバリュ田無芝久保店	芝久保町1-12-5	◎	ローソン西東京中町二丁目店	中町2-1-7	◎	栄町		
セブンイレブン田無北口店	田無町4-2-13	◎	藤屋酒店	芝久保町1-13-5	◎	セブンイレブン西東京中町2丁目店	中町2-7-17	◎	かわまた園	栄町1-11-22	◎
セブンイレブン田無本町4丁目店	田無町4-23-1	◎	セブンイレブン田無芝久保2丁目店	芝久保町2-9-3	◎	東町			ひらまつ(米屋)	栄町1-15-34	◎
Olympic田無店	田無町5-7-10	◎	ミニストップ芝久保2丁目店	芝久保町2-22-32	◎	セブンイレブン西東京東町1丁目店	東町1-11-24	◎	北町		
セブンイレブン西東京田無7丁目店	田無町7-2-8	◎	金子商店(酒屋)	芝久保町3-4-11	◎	豊島屋商店(酒屋)	東町3-5-6	◎	コメリハードアンドグリーン保谷北町店	北町2-8-20	◎
南町			ファミリーマート田無芝久保店	芝久保町4-2-13	◎	セブンイレブン西東京東町3丁目店	東町3-11-2	◎	セブンイレブン西東京北町3丁目店	北町3-4-10	◎
セブンイレブン西東京南町1丁目店	南町1-5-20	◎	クリエイトS.D西東京芝久保店	芝久保町4-4-11	◎	くすりのダイイチ保谷店	東町3-13-19	◎	下保谷		
玉川屋(酒屋)	南町1-12-22	◎	ローソン西東京芝久保町4丁目店	芝久保町4-15-21	◎	ファミリーマートエミオ保谷	東町3-14-5	◎	ローソン西東京下保谷二丁目店	下保谷2-3-5	◎
ローソン西東京南町一丁目店	南町1-13-11	◎	米山酒店	芝久保町4-18-13	◎	くすりのダイイチ保谷駅前店	東町3-14-27	◎	玉貫堂印店	下保谷2-8-2	◎
米・酒はまなか	南町3-1-12	◎	セブンイレブン西東京芝久保5丁目店	芝久保町5-2-12	◎	西友保谷店	東町3-14-30	◎	セブンイレブン西東京下保谷3丁目店	下保谷3-17-20	◎
セブンイレブン西東京南町3丁目店	南町3-18-53	◎	かぶとや	芝久保町5-11-1	◎	中村屋酒店	東町5-8-6	◎	保谷丸正食品保谷北口店	下保谷4-13-9	◎
ファミリーマート西東京南町店	南町3-19-28	◎	新町			ファミリーマート西東京東町六丁目店	東町6-6-5	◎	ファミリーマート保谷北口店	下保谷4-13-20	◎
セブンイレブン田無駅前南口店	南町5-5-2	◎	エコ薬品	新町1-14-9	◎	泉町			マツモトキヨシ保谷北口駅前店	下保谷4-13-24	◎
田無手をつなぐ親の会売店	南町5-6-13	◎	ファミリーマート西東京新町五丁目店	新町5-17-20	◎	ファミリーマート西東京泉町店	泉町2-14-17	◎	ドラッグセイムス下保谷店	下保谷5-4-10	◎
西原町			ウェルパーク西東京新町店	新町6-1-2	◎	どろんこ作業所つづり山	泉町2-20-20	◎	市外		
セブンイレブン西東京西原1丁目店	西原町1-3-13	◎	セブンイレブン西東京新町6丁目店	新町6-8-19	◎	サンドラッグ西東京泉町店	泉町3-13-19	◎	島忠ホームズ小平店	東久留米市前沢5-33-17	◎
ローソン西東京西原二丁目店	西原町2-5-45	◎	柳沢			Petit madoca西東京泉町店	泉町4-3-4	◎	ケーヨーティーン東久留米南町店	東久留米市南町1-6-11	◎
マルエツ田無西原店	西原町3-3-14	◎	セブンイレブン柳沢店	柳沢1-11-7	◎	住吉町			セブンイレブン東久留米南町2丁目店	東久留米市南町2-3-15	◎
ホームセンターコーナン西東京田無店	西原町4-2-8	◎	セブンイレブン西東京柳沢東伏見店	柳沢2-1-8	◎	ローソン西東京住吉町二丁目店	住吉町2-8-30	◎	イオン東久留米店	東久留米市南沢5-17-62	◎
クリエイトS.D田無西原店	西原町4-3-4	◎	本間米店	柳沢2-2-4	◎	西友ひばりが丘店	住吉町3-9-8	◎	セブンイレブン練馬関町北3丁目店	練馬区関町北3-4-4	◎
ファミリーマート西東京西原町店	西原町4-5-99	◎	セブンイレブン西東京柳沢二丁目店	柳沢2-2-13	◎	いなげや練馬南大泉店	住吉町3-9-19	◎	いなげや練馬南大泉店	練馬区南大泉1-6-15	◎
緑町			ファミリーマート西東京柳沢二丁目店	柳沢2-11-21	◎	ファミリーマートひばりが丘駅前店	住吉町3-12-15	◎	いなげや保谷駅前店	練馬区南大泉3-13-31	◎
西原堂	緑町2-2-2	◎	ファミリーマート柳沢南口店	柳沢6-1-1	◎	マルバーステーションウーノ	住吉町3-12-19	◎	マルエツ南大泉店	練馬区南大泉5-30-10	◎
セブンイレブン田無谷戸店	緑町3-5-28	◎	東伏見			マルエツ保谷住吉店	住吉町6-1-28	◎	セブンイレブン西大泉5丁目店	練馬区西大泉5-33-12	◎
谷戸町			富久屋酒店	東伏見1-18-11	◎	クリエイトS.D西東京住吉町店	住吉町6-4-2	◎	スギ薬局保谷北口店	練馬区南大泉5-35-23Fアミ1F	◎
ファミリーマート西東京谷戸町店	谷戸町1-6-2	◎	くすりのダイイチ東伏見店	東伏見3-1-25	◎	セブンイレブン西東京住吉6丁目店	住吉町6-5-1	◎	いなげや武蔵野駅前店	武蔵野市関前1-9-7	◎
グランジオ武蔵野売店	谷戸町2-1-24	◎	セブンイレブン東伏見駅前南口店	東伏見3-4-1	◎	ひばりが丘			ウェルパーク武蔵野駅前店	武蔵野市関前1-9-7	◎
あけぼのドラッグひばりが丘南店	谷戸町2-1-41	◎	コープみらい東伏見店	東伏見3-4-1	◎	ブルミングブルーミーひばりが丘/ルコB1	ひばりが丘1-1-1/ルコB1	◎	セブンイレブン武蔵野関前3丁目店	武蔵野市関前3-34-10	◎
コープみらいひばりが丘店	谷戸町2-1-80	◎	ファミリーマート東伏見四丁目店	東伏見4-4-5	◎	ファミリーマートひばりが丘一丁目店	ひばりが丘1-3-5	◎	エコスTAIRAYA武蔵野店	武蔵野市境2-3-23	◎
マツモトキヨシ新ひばりが丘店	谷戸町2-1-80	◎	ライフショップイシイ(雑貨屋)	東伏見5-10-30	◎	セブンイレブン西東京ひばりが丘2丁目店	ひばりが丘2-9-2	◎	いなげや花小金井駅前店	小平市花小金井1-8-3	◎
スギ薬局ひばりが丘店	谷戸町2-2-9	◎	保谷町			ローソンひばりが丘3丁目店	ひばりが丘3-3-8	◎	ファミリーマート小平花小金井二丁目店	小平市花小金井2-19-11	◎
オーケーひばりが丘店	谷戸町2-3-7	◎	スーパーオザム保谷店	保谷町1-1-11	◎	西友ひばりが丘団地店	ひばりが丘3-6-26	◎	コープみらい花小金井店	小平市花小金井3-22-2	◎
ウェルパークプラスボひばりが丘店	谷戸町2-3-7	◎	吉田屋酒店	保谷町2-10-8	◎	注			クリエイトS.D新座栗原店	新座市栗原3-10-10	◎
セブンイレブン田無谷戸2丁目店	谷戸町2-15-12	◎	フレンドリーフクヤ(洋品店)	保谷町3-10-17	◎	◎ → 指定収集袋 + 粗大ごみ処理シール券販売			ライフコーポレーション新座店	新座市栗原4-12-25	◎
北原町			くすりのダイイチ西武柳沢北口店	保谷町3-11-5	◎	◎ → 指定収集袋のみ販売			ドラッグセイムス西武ひばりが丘店	新座市栗原5-12-17	◎
L&W山城屋	北原町1-34-8	◎	倉喜屋	保谷町3-11-23	◎	◎ → 指定収集袋 + 粗大ごみ処理シール券 + し尿処理券販売			ウェルパーク新座野寺店	新座市野寺4-11-23	◎
ティアラ	北原町1-38-13	◎	ファミリーマート柳沢北口店	保谷町3-12-15	◎				サンドラッグ新座石神店	新座市石神3-16-31	◎
スギ薬局西東京北原町店	北原町3-3-54	◎	ローソンストア100西東京保谷町三丁目店	保谷町3-24-11	◎						
			丸芳商店(金物・雑貨屋)	保谷町3-26-18	◎						
			セイジョー柳沢店	保谷町4-1-23	◎						
			ドラッグセイムス西東京保谷店	保谷町5-7-2	◎						
			いなげや保谷町店	保谷町5-8-8	◎						
			ファミリーマート保谷町五丁目店	保谷町5-9-10	◎						
			セブンイレブン保谷本町店	保谷町6-25-2	◎						

粗大ごみ

- 粗大ごみとは、一辺の長さが約30cm以上の大型ごみです。ただし、破碎処理に支障があるものは、30cm未満でも粗大ごみとして扱います。
- 指定収集袋に入らない布団は粗大ごみです。
- 1回に申込みするのは、5点までになります。
- 引越しなどで一度に大量の粗大ごみを出されたいときには、回収業者を紹介します。

不用品をごみにする前にリユースしませんか

西東京市リユース掲示板

エコプラザ西東京では、市民の皆さんからの「譲りたいもの」「譲ってほしいもの」の情報を「リユース掲示板」に掲載し、不用品を譲り合うリユース（再利用）活動を推進しています。また、新しいけど使う予定がない物、子どもが成長して使わなくなった物などの不用品や、譲ってほしい物がありましたら、是非この掲示板をご活用いただき、地球環境にやさしいまちづくりにご協力ください。

西東京市 Web トップページ > くらし・手続き > 環境 > エコプラザ西東京 > エコプラザ西東京の「リユース掲示板」

株式会社 ジモティー

西東京市では、令和4年8月19日に(株)ジモティーとリユース活動を促進するための協定を結びました。不用品を必要とする人に譲渡したり、処分する取引ができます。

西東京市 Web トップページ > くらし・手続き > ごみ・リサイクル > ごみ・資源物の収集 > ごみ・資源物の分け方・出し方 > 粗大ごみ > 粗大ごみを出す前に！地域の情報サイト「ジモティー」を活用して手軽にリユース

粗大ごみの申込手順・申込方法

① サイズの確認

申込みをする前に、品物のサイズを調べてください。



② 申込方法の選択

粗大ごみ受付センターに
 ・電話
 ・FAX
 ・インターネット
 ・メール
 で申込みを受付ます。
※粗大ごみ受付センター以外の申込みはできません。

③ 申込内容の確認・受付粗大ごみ処理シール券の購入

申込品目から相当する粗大ごみ処理シール券の金額と収集日程をお知らせします。



一度購入した粗大ごみ処理シール券は、払い戻しできません。間違いのないよう申込金額を確認してください。

④ 粗大ごみ処理シール券を貼付して、排出・回収へ

収集日の朝8時30分までに、粗大ごみ処理シール券を貼付して外から見て分かる場所に置いてください。



集合住宅で置き場が指定されている場合は、指定場所に置いてください。

粗大ごみ 電話 申込み

専用ダイヤル：042-421-5411

受付時間 月曜～土曜（年末年始・祝日は除く）
午前8：30から午後6：00まで

※市役所では受付できません。

粗大ごみ FAX 申込み

専用FAX：042-421-5415

この冊子の裏表紙に申込用紙を掲載していますのでコピーしてご使用ください。市HPにも掲載しています。また、A4用紙に右記の必要事項をご記入いただければ、受付いたします。

粗大ごみ受付センターからの返信FAXが受け取れない場所からの申込みはできません。

- 【必要事項】
- ① 申込年月日 ② 氏名（フリガナ）
 - ③ 住所（集合住宅の場合は、必ずアパート名・マンション名を記入してください。）
 - ④ FAX番号 ⑤ 電話番号
 - ⑥ 品目・個数・サイズ（高さ・横幅・奥行・材質：自転車の場合はインチ）
 （タンスなどを解体した場合は、解体前のサイズをお知らせください。）
- FAX申込用紙を送信すると、粗大ごみ受付センターより受領・収集日時などを記載した用紙をFAXで返信します。粗大ごみ受付センターからFAXを返信したことをもって、粗大ごみの申込受理とさせていただきます。

粗大ごみ インターネット 申込み

お申込みは、下記QRコードから申込フォームにアクセス、または、西東京市粗大ごみHPからもアクセスできます。



QR
コード

西東京市 粗大ごみ

西東京市 Web トップページ > くらし・手続き > ごみ・リサイクル > ごみ・資源物の収集 > ごみ・資源物の分け方・出し方 > 粗大ごみ

西東京市
粗大ごみ収集
インターネット申込み

連絡方法を選択していただき、必要事項の入力をお願いします

- 【必要事項】
- ① 氏名（フリガナ） ② 住所（集合住宅の場合は、必ずアパート名・マンション名を記入してください。） ③ 電話番号
 - ④ 粗大ごみ受付センターからの連絡方法（電話・FAX・メール）
 - ⑤ 排出場所
 - ⑥ 出したい粗大ごみの品名、サイズなど（最大5点まで）

粗大ごみのインターネット受付について

- インターネット受付で粗大ごみの申込みを行なった場合、粗大ごみ受付センターより受付完了の通知・収集日・金額等について連絡をいたします。
- 申込み後3日経過（土曜・日曜・祝日・年末年始は除く）しても連絡が無い場合には、申請処理が完了できていない場合がありますので電話でご確認ください。
- 1回の申込みは最大5点までになります。
- 申込みたい品物が品目一覧にない場合は市では回収できない品物の場合があります。お手数ですが電話での申込みをお願いいたします。

粗大ごみ メール 申込み

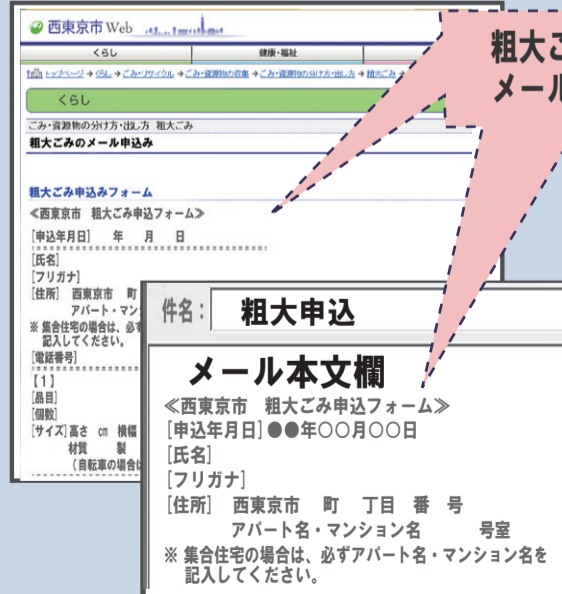
粗大受付用
メールアドレス uketuke@nishitokyo-sodai.jp

市HPの「粗大ごみの出し方」に粗大ごみ申込フォームがあります。粗大ごみ申込みフォームをメール本文にコピーしていただくか、下記の必要事項をご記入のうえ送信してください。

- 【必要事項】
- ① 申込年月日 ② 氏名（フリガナ）
 - ③ 住所（集合住宅の場合は、必ずアパート名・マンション名を記入してください。）
 - ④ FAX番号 ⑤ 電話番号
 - ⑥ 品目・個数・サイズ（高さ・横幅・奥行・材質：自転車の場合はインチ）
 （タンスなどを解体した場合は、解体前のサイズをお知らせください。）

- ※ すべての項目の記入が無い場合は、受付できないこともあります。
- ※ 迷惑メールの対象から設定をはずしてください。
- ※ セキュリティの関係上、添付ファイルを使用しての送信はしないでください。
- ※ メールに件名がない場合には受信できないこともありますので、「粗大申込」と件名にお書きください。

粗大ごみ申込フォームをコピーしてメール本文欄に貼付してください。



申込メールを送信すると、粗大ごみ受付センターより受領・収集日時などを記載したメールを返信します。また、メールでの返信は、下記ドメインから発信されますので、受信の拒否設定をされている場合は、ご注意ください。
メール返信ドメイン @nishitokyo-sodai.jp

粗大ごみ受付センターからメールを返信したことをもって、粗大ごみの申込受理とさせていただきます。

※ FAX、メールでの申込みは、送信後3日経過（土曜・日曜・祝日・年末年始は除く）しても粗大ごみ受付センターから連絡がない場合には、送受信できていない可能性がありますので、電話でご確認ください。

西東京市指定収集袋

可燃ごみ・不燃ごみ兼用

プラスチック容器包装類



※ 指定収集袋の形状が、大きさによって変わる場合があります。

袋の種類	袋の大きさ	手数料	
可燃ごみ 不燃ごみ 兼用	ミニ袋 (5ℓ相当)	1 セット (10 枚)	75 円
	小 袋 (10ℓ相当)	1 セット (10 枚)	150 円
	中 袋 (20ℓ相当)	1 セット (10 枚)	300 円
	大 袋 (40ℓ相当)	1 セット (10 枚)	600 円
プラスチック 容器包装類専用	小 袋 (10ℓ相当)	1 セット (10 枚)	50 円
	中 袋 (20ℓ相当)	1 セット (10 枚)	100 円
	大 袋 (40ℓ相当)	1 セット (10 枚)	200 円

31 ページに販売店一覧が掲載してあります。

主な粗大ごみの手数料

令和5年9月1日現在
 この他に「ごみの分け方一覧(50音順)」が市HPに掲載されています。

料金表は基本的な大きさの料金です。品目が同じであっても形状、重量が異なる場合は料金が変わります。
 ※ 粗大ごみを解体しても料金は変わりません。※ お申込みの前に品物の高さ・横幅・奥行を測ってください。
 (タンスなどを解体した場合は、解体前のサイズをお知らせください。)

家庭電化製品		台所・洗面用品		家具		趣味・健康用具		その他	
1 オープンレンジ	500	1 温水洗浄便座(シャワートイレ)	500	1 アコーディオンカーテン	500	1 エアロバイク	1500	1 網戸	200
2 こたつ(こたつ板を含む)	500	2 ガスオーブン(備え付けを除く)	500	2 プラスチック製 衣装箱・衣装ケース	200 と 500	2 ソファ2人用以上	1000	2 植木棚	200
3 食器洗い乾燥機(備え付けを除く)	500	3 ガス台(ガステーブル置台)	500	3 ※ フタ式又は引き出し 1段のものに限り3個 まとめて500円		3 ※ スプリング入りを除く	500	3 額縁 ※ 指定収集袋に入らないもの	200
4 石油ストーブ	500	4 ガステーブル(備え付けを除く)	200	4 いす・座いす	200 と 500	4 タンス・食器棚・本棚 (長辺が120cm未満)	500	4 キーボード(楽器)	200
5 石油ファンヒーター	500	5 米びつ	500	5 ウッドカーベット(6畳未満)	1000	5 タンス・食器棚・本棚 (長辺が120cm以上)	1000	5 ※ 70cm 以上100cm未満	200
6 ガスストーブ	500	6 米びつ付き収納庫(レンジ台)	500	6 押入れ収納庫	500	6 机(学習机を含む)	1000	5 ※ 100cm以上	500
7 電子レンジ	500			7 カーテンレール	200	7 テーブル	500	6 キャンプ(ビーチ)用パラソル	200
8 ミシン(卓上式)	500			8 カーベット・電気カーベット ・敷物(3畳未満)	200	8 テレビ台	500	7 クーラーボックス ※ 指定収集袋に入らないもの	200
9 ミシン(卓上式以外)	1000			9 ※ 指定収集袋に入らないもの	500	9 パイプハンガー	200	8 ゴルフバッグ(クラブを除く)	200
				10 カーベット・電気カーベット ・敷物(3畳以上)	500	10 パイプハンガーラック	500	9 サマーベッド	200
				11 カラーボックス(3段まで)	200	11 フラインド(金属・プラスチック製)	200	10 水槽(ガラス・プラスチック製) ※ 指定収集袋に入らないもの	200
				12 下駄箱・シューズボックス (長辺が120cm未満)	500	12 ベッド(電動式ベッドを除く) ※ スプリング入りマットレスを除く	1000	11 スキー板(ストックを含む)	200
				13 三面鏡・ドレッサー	500	13 マットレス(厚さ10cm未満) ※ スプリング入りを除く	200	12 スキーキャリア	200
						14 マットレス(厚さ10cm以上) ※ スプリング入りを除く	500	13 スケートボード	200
						15 よしず(3畳未満)	200	14 スノーボード	200
								15 テント(キャンプ用簡易テント)	500
								16 腹筋台・ぶら下がり健康器	500
								17 ルームランナー・ランニングマシン	1500

資源物の集団回収奨励金制度

集団回収は市民、事業者、行政がそれぞれの役割を果たしてごみの減量化とリサイクルに取り組む、協働事業です。資源物(新聞・雑誌・ダンボール・古布)を、地域の団体(町会、自治会、PTA、集合住宅、ご近所同士のグループ)を作り、直接回収業者と契約して引き渡す自主的な資源回収です。

活動団体に対し、市から回収量に応じて、奨励金をお支払しています。

◎回収品目: 新聞・雑誌・ダンボール、古布

◎奨励金単価: 1 kg当たり 7 円

◎団体: 5 世帯以上

※ 集団回収に関心・興味をお持ちの方は、ごみ減量推進課までお気軽にご相談ください。

西東京市ごみ分別アプリ

ダウンロード方法

「西東京市ごみ分別アプリ」は、App StoreまたはGoogle playで「西東京市ごみ」のキーワードで検索しますと、インストール画面に移動します。



「西東京市ごみ分別アプリ」は、携帯電話のスマートフォン向けのアプリケーションです。スマートフォン以外の携帯電話には対応していません。

ごみ分別アプリで、すばやく・手軽に解決!



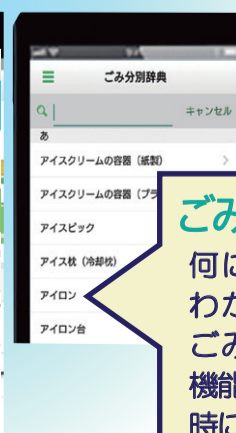
ホーム画面

1 週間の収集日程を表示。スライドすると月表示に変えて確認することができます。収集日確認が容易にできますので、年末・年始等のごみ・資源物の処理を計画的に行えるようになります。



ごみ分別辞典

何に分別するかわからない時に、ごみ分別辞典の機能で、調べたい時にすぐ確認することができます。



事業系廃棄物の処理

事務所、店舗などの事業所から出たごみ・資源物は、量、質に関わらず、「事業系ごみ」として事業者が自己処理しなければなりません。市では、「事業系ごみ」の処理は、家庭ごみと同様に市の指定収集袋(有料)を使用したり、市の資源物(無料)として排出することができません。自己処理をするか、事業者が直接、西東京市一般廃棄物処理業者、産業廃棄物処理業者と契約して処理してください。



※ 一般廃棄物処理業者一覧は、HPに掲載されています。

ふれあい収集

高齢又は障害等により、日常の「ごみ・資源物」を持ち出すことが困難な世帯に対し、玄関先等から「ごみ・資源物」を収集する【ふれあい収集】があります。

【ふれあい収集】の対象となる世帯は、「ごみ・資源物」を自ら出すことが困難であり、かつ、身近な人の協力を得ることができない世帯で「西東京市ふれあい収集事業実施要綱」で定められている世帯です。詳しくは、ごみ減量推進課にお問い合わせください。

対象世帯要件

- ① 介護保険法に基づく要介護状態区分が要介護1から要介護5までのいずれかの認定を受けた65歳以上の者だけで構成されている世帯
- ② 身体障害者福祉法に基づく身体障害者手帳の障害の程度が肢体不自由の1級又は2級の者だけで構成されている世帯
- ③ その他ふれあい収集が必要な世帯

