

児童・保護者の皆さま

平成26年3月
西東京市教育委員会

泉小学校と住吉小学校の統合に当たって

市教育委員会では、泉小学校と住吉小学校の統合に向けた検討・協議を行ってきました。

このたび、児童の皆さん・保護者の皆さまに、統合前後に行う交流事業、児童のケア、校舎等の改修、教員配置などのプランの概要について

平成 26 年度予算に計上した泉小学校・住吉小学校統合関係予算の主なもの
を中心にご説明します。

1 平成 26 年 4 月以降の予定

(教育委員会)

- ・ 泉小学校・住吉小学校で保護者説明会を実施します。
- ・ 平成 26 年度統合協議会を設置し、統合に伴う諸課題について協議・検討を進めます。

(学校)

- ・ 統合後に向けて、学校間では、交流事業のほか、学校の経営方針、学校経営計画、教育課程、学校の決まり等の調整を進めていきます。
- ・ 統合に備え、通学路の決定、児童受入態勢等を含めた環境整備を進めます。

2 平成 26 年度泉小学校・住吉小学校統合関係予算の内容

本予算は、西東京市議会平成 26 年第 1 回定例会における平成 26 年度西東京市一般会計予算成立後に執行されることとなります。

平成 26 年度は次の内容を予定しており、詳細は 4 月以降の説明会でお知らせします。

- ・ 児童の交流
- ・ 気軽に相談できる環境づくり
- ・ 教育環境の向上・整備
- ・ 思い出づくり
- ・ 保護者の負担軽減

(1) 児童の交流

① 児童交流を通して学校間の連携を図っていきます

- ・平成 27 年度の統合後に、両校の児童の皆さんが円滑な学校生活を送ることができるよう、統合前から学校行事などを通して交流を行うなど、連携を図っていきます。
- ・交流事業は、遠足や校外学習のほか、展覧会・学芸会等での交流、祭り・フェスタなどを学校間で検討しています。
- ・実施内容やスケジュールなどの詳細につきましては、平成 26 年 4 月以降にお知らせします。

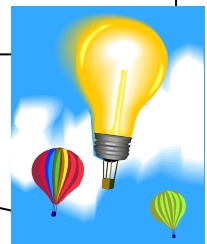


② 交流事業の謝礼金を充実しました

- ・様々な交流事業を実施するために、謝礼金を充実しました。この謝礼金を有効活用したイベント等を企画いただくことができます。

③ 交通擁護員が付添います

- ・交流事業の実施時などに児童の皆さんが移動する際、短時間でも交通擁護員等が付添い、移動時の安全の向上を図っていきます。



交流事業を通していっぱい友達ができるでしょう。27年度にはその友達と一緒に校舎で過ごすことができるようになります。

他の学校の子もたちといっぺんに交わる経験は、なかなかあることではありません。コミュニケーションカアップのチャンスです。

中学生になると一気に学年の人数が増えますので、事前の体験にもなり、貴重な経験になるでしょう。

④ 住吉小学校に遊具を新設します

・遊びを通して、楽しみながら交流を深めることを目的に、遊びの要素を取り入れた総合的な身体能力の向上につながる遊具を設置していきます。

**遊びを通じて子どもたちは、すぐに仲良しになれます。
大勢の友達と早く仲良くなることができるよう、楽しみながら交流すると同時に、遊びながら身体能力の向上を図っていくことができるような遊具を設置していきます。楽しみにしててください。**



(2) 気軽に相談できる環境づくり

① 泉小学校にスクールカウンセラーが、ほぼ毎日、勤務に当たる体制になります

・児童の皆さんや保護者の皆さまからのご相談に対応するため、泉小学校にこれまでのスクールカウンセラーに加え、市独自のスクールカウンセラー（臨床心理士）を増員して配置します。
・教員と一緒に日常的に児童の皆さんの生活場面を見守っていきます。
・スケジュールや配置の詳細につきましては、平成26年4月以降にお知らせします。

誰でも、大きな変化の中では、とまどいや不安を持つのは当然のことです。

スクールカウンセラーは、教員とともに、日々のお子さんの様子を見守りながら、様々な相談に応じます。

学校の中で身近に相談できる環境を整えていきますので、お気軽にご相談ください。



(3) 教育環境の向上・整備

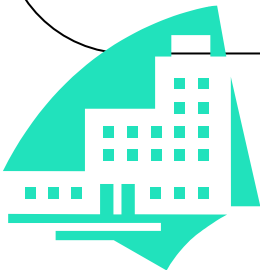
① 統合に伴い住吉小学校を改修します

- ・平成 27 年度の統合時の児童数に必要な教室を確保していくために、平成 26 年度中に、普通教室以外に使用している現在の教室等を普通教室に戻すほか、教育環境の向上に寄与する改修工事を行っていきます。
- ・工事は授業に影響のないよう休日等を利用するほか、工事箇所を安全柵で囲むなど、児童の皆さんの安全に配慮しながら、進めていきます。



② 住吉小学校校舎等大規模改造を実施します

- ・統合に伴う改修に加え、大規模改造工事を進め、教育環境の向上を図っていきます。
- ・工程としては、平成 26 年度に設計をし、平成 27 年度から工事を行っていく予定です。
- ・大規模改造工事の内容は、これまでの他校の例では、外壁の修繕・塗装のほか、学校内壁の修繕・塗装、教室扉・トイレ・水飲み台の改修などを実施しています。
- ・工事は夏休みなどを利用し、児童の皆さんの安全に配慮しながら、進めていきます。
- ・校庭について、冬季等の利用のしやすさにも配慮した改善を図るよう検討していきます。



(設備改造例)

キレイになります！

① トイレの改修

床材、便器、洗面台や鏡に至るまで、設備を一新しますので、老朽化によって生じていた便臭、尿石による臭気がなくなり、快適な空間となります。

明るくなります！

② 塗装や化粧直し

廊下の壁や天井もきれいに化粧直ししますので、今までに比べて格段に明るくなり、校舎全体が明るい雰囲気になります。

市内小学校の改造例



③ 新しい学校づくりを進めます

- ・統合を見据え、泉小学校と住吉小学校の先生が、力を合わせ、知恵をしぼり、お互いの学校のよさを生かした学校の経営方針、学校経営計画、教育課程、学校の決まりを作成していきます。
- ・教職員間で、情報交換を行うとともに、相互の交流を図っていきます。



④ 泉小学校に教員を加配します

- ・統合に係る準備やきめ細かい指導がより多くの教員でできるように、泉小学校に教員を増員して配置し、人的支援を行っていきます。

⑤ 統合に関する教員研修を実施します

- ・平成 27 年度の統合を円滑に進めるために、関係する教職員に対して、研修を実施していきます。

統合のメリットは児童の皆さんだけでなく、教員にもあります。
特に、若い先生にとっては、学級数、教員数が増えることは相談相手も増えることであり、大変心強いとのこと。
このメリットを生かして、情報を交換・共有し、タッグを組み、新しい学校づくりに向かっていきます。

(4) 思い出づくり

① 記念誌

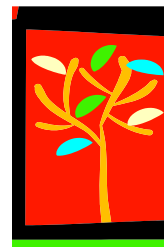
・これまでの泉小学校の歩みや泉小学校での思い出（写真）を載せた記念誌を作成するための費用を公費で負担します。

泉小学校の歴史が分かたり、みんなの写真が載ったいている世界に1つしかない、みんなの手作りの記念誌を、アイデアを出し合って作ってみましょう。



② 記念品

・泉小学校の学校生活を思い出せるような記念品を作成するための費用を公費で負担します。
・学校と保護者の皆さまで、泉小学校での楽しい思い出を振り返る記念品を考えていきましょう。



(5) 保護者の負担軽減

① 学校指定用品購入費補助

・統合に伴い新たに泉小学校保護者の皆さまが負担する経費の一部を公費で負担します。詳細な内容や時期は、後日、学校を通してお知らせします。

【問合せ先】

西東京市教育委員会教育部教育企画課

TEL：042-438-4070（直）

FAX：042-423-2872

E-mail：kyouiku-k@city.nishitokyo.lg.jp