

柳沢公民館 柳沢1-15-1 ☎042-464-8211 kouminkan@city.nishitokyo.lg.jp
田無公民館 休館中、問い合わせは柳沢公民館へ tana-kou@city.nishitokyo.lg.jp
芝久保公民館 芝久保町5-4-48 ☎042-461-9825 shiba-kou@city.nishitokyo.lg.jp

谷戸公民館 谷戸町1-17-2 ☎042-421-3855 yato-kou@city.nishitokyo.lg.jp
ひばりが丘公民館 ひばりが丘2-3-4 ☎042-424-3011 hibari-kou@city.nishitokyo.lg.jp
保谷駅前公民館 東町3-14-30 ☎042-421-1125 ekimae-kou@city.nishitokyo.lg.jp



コロナ禍で動き出す若者たち

オンライン授業、部活の禁止、バイトの打ち切り、ステイホーム……。
触れ合う機会から閉ざされた若者たちは、
コロナ禍で何を考え、どう動いたのか……。



きっかけは高3の時の授業で、自分で社会問題を探して学習するという課題があつて、子どもの貧困問題を取り上げて勉強したのが最初です。パントリーで実際に子どもやお母さんたちに触れて、本当に助けを必要としている人が沢山いるんだという事が分かり驚きました。そして「ありがとう」と声を掛けられる度に、自分がエネルギーをもらっていることに気付いていききました。小中学校は上海で過ごしました。上海での子ども時代は、学校の登下校も含めて親に付き添ってもらい、地域で遊んだ経験

ゆいへの将来を
決めたと思います



大澤昂歩さん(18)
豊島区出身
大学1年生

公民館の講座から生まれたサークル「西東京わいわいネット」が、昨年10月から今年6月末まで田無駅南口で行っていたフードパントリー(ひとり親や生活に困っている人に食料を無料で配布するための事業活動の詳細は公民館だより第237号を参照)。
その利用者は延べ4847人にのぼりました。利用者アンケートには「私はシングルマザーで子どもが2人います。コロナの影響もあり仕事ができない状況の中、いろいろな食材をいただけるとも助かりました」「毎回子どもが楽しみにしています。こんな状況で普段なかなか楽しみを作ってあげられないので、本当に感謝しております」「家計と共に精神的にも救われました。お手伝いの学生さんたち、ありがとう」「」など感謝の声が沢山寄せられました。
この活動に参加した若者たちがいます。参加のきっかけや今思うことを聞いてみました。

いのです。パントリーに参加してからは、地元の人たちの知り合いが増え、いろんな人に出会えたことも喜びです。今の日本は、お金がある人は成功する機会が設けられているけど、お金のない人には助ける制度が不十分だと思います。社会の風潮としても自己責任とかが大きいので、生きづらい社会になっていっていると感じています。私は理系なので、教育や福祉について専門的には学んでいません。でも、こうした活動に関わったことで幅広く学んでみたいと思うようになっていました。大学の4年間、いろんな授業を取って、ゆいへの将来を決めたいと思います。

はありません。中国は競争社会で、子どもが外で遊んでいるところも見たことがありません。この活動に参加した若者たちがいます。参加のきっかけや今思うことを聞いてみました。

たまたま田無駅の南口を散歩していたらパントリー会場のシャッターにポスターが貼ってあって、見ていたらスタッフの人に「やらない？」と声をかけられたのがきっかけです。もともと子どもの貧困の支援にとても関心があつて、児童養護施設でバイトもやっていた。2年生になると

アンケートを見て
安心しました



藤田颯斗さん(21)
山口県美祿市出身
大学3年生

コロナで大学に行けない状況もあつて、人と話す機会もないので、人の役に立つことがしたいと思つて参加しました。コロナで自分もふさぎ込みそうになっていたので、子どもたちと話せて、こつちが救われたと思います。アンケートを見てうれしかったです。困っている人を目の当たりにして、自分の無力を感じていたけど、何かしなやかという気になりました。参加することで社会について見えてきたことも

社会について
見えたものもありました



小島裕貴さん(20)
西東京市出身
大学2年生

ありました。今の社会は、ジェンダーや育休などを見ると良い方向に向かっていると思います。でもそう言うところから、ごぼれちゃう人がいる。そういう人にもやさしい社会とは言えないと思います。ホームレスの問題、不登校、アファガンスタンの問題、日本の難民受け入れとか、自分はどうアプローチするべきか悩んでいます。今回の経験を通して、僕がひとりの人の全てを引き受けて幸せにすることはできないけど、いろんな人が少しずつ支援することで、その人を幸せにすることは可能ではないかと考えるようになりました。

コロナで部活動は中止、授業もオンラインになりました。でも同じ大学で一人暮らしをしている友達と集まってバドミントンやフットサルをしたり、日ごろ付き合っていない友達とも遊ぶようになったりして、逆に交友範囲が広がりました。フードパントリーの活動はとても楽しくて、アンケートを見るまでは「自分たちが楽しんでいるだけじゃないのか」とちょっと不安でした。でも本当に喜んでもらっていたことが分かってうれしかったです。将来は地元に戻って

この仲間とはずっと
つながっていたい



ヒロア・ユリアさん(25)
モスクワ生まれ
会社員

モスクワ大学の大学院では、日本の幕末の国防について勉強しました。卒業して早稲田大学の研究生となり田無寮で暮らしていました。日本での就職活動は本当に大変で、20社以上にエントリーしましたが受かったのはユニクロと岐阜県の会社の2社でした。9月からユニクロに就職しています。落ち込むこともいっぱいありましたが、そんな時、寮に帰る途中の道でパントリーに出会いました。スタッフの方

教師になろうと思つています。地域おこしもやりたいです。大人に対して思い出すのは、高3の時、進路指導の先生が「国立大学に進むのが当たり前。ダメな人が私立といた偏見を押し付けてきた時のことです。学年主任にも呼び出されてセンター試験受けると言われ、自分の普通を押し付けてくる大人って怖い」と思いました。そんな先生にならないためにも広い世界を見たくて東京の大学へ飛び出したんです。視野の広い大人になつて子どもに接したいと思つています。

です。でもこの仲間とはずっとつながっていたいです。将来は国と国の架け橋になりたいと思つています。

たちと話すうちに元氣になりました。これからも日本での生活は不安でいっぱい

終わりに
4人の話に共通していたのは、フードパントリーの活動が本当に楽しかったこと、そして支援しているつもりが、逆に来てくれた人たちがエネルギーをもらったり救われたり、こちらが喜びを感じたと語ったことでした。これから何かの形で続けていきたいと考えていることも同じでした。

一方、若者たちがこのような機会を得て考え学んだ裏には、そうした場をつくり運営している大人たちがいます。そんな場が沢山あるまちは、困難に強く人にやさしいまちになれるのではないかと思います。公民館もそんな場所でありたいと思つています。

柳沢

第10回柳沢公民館フェスティバル



〜こころをつなげて〜

今こそやぎさ

今年は、密閉・密集・密接を避けるため、視聴覚室を会場に、展示とステージ発表のみ、別の日程で行います。いつもと違うヤギフェス。でも、「みんなで作って、みんながふれあい、交流する地域の文化祭に」という思いは同じです。どうぞお越しください。

展示 視聴覚室

11月13日(土) AM10:00~PM5:00
11月14日(日) AM10:00~PM4:00
★入場制限を行う場合があります。

〈団体・サークル〉
茨木のり子の家を残したい会(パネル展)
絵付研究会・虹遊会・サークル炎々・陶門工房・陶友会・柳沢ラビッツ・釉の会(陶芸)
木彫りの会(木工)
写経と書の会(書)
南部地域協力ネットワーク(活動紹介)
フォトクラブ保谷・フォト光彩ほうや(写真)
ペれのいと(糸つむぎ・染色)

〈公民館主催事業〉
くるみ学級(障がい者学級)
子育て中の外国人女性のための日本語講座
地域防災講座

ヤギフェスvol.9では、来場者の投票によりオリジナルキャラクターを決定しました。今回は、投票で愛称を決定します。



◎候補

- ▶やぎさわ こころ ▶ヤギちゃん
- ▶やぎっち ▶ヤッチー ▶ヤギ太郎

ステージ発表

視聴覚室

11月20日(土) PM 1:30~PM4:40

11月21日(日) AM10:30~PM4:50

★事前申込制(申込順)です。
★時間の変更になることがあります。

11月20日(土)

①第1部 13:30~14:20 【定員】30人

柳沢修声会(謡・仕舞)
マラハアベリーダンス(ベリーダンス)

②第2部 14:50~15:45 【定員】30人

茨木のり子の家を残したい会(朗読)
The Middle Age(バンド)

③第3部 16:15~16:40 【定員】25人

碧山OG吹奏楽部(吹奏楽)

11月21日(日)

④第1部 10:30~11:20 【定員】30人

わくわくMaMa(人形劇) 親子対象
(幼児と保護者)
大道芸人あおち(大道芸)

⑤第2部 13:00~13:55 【定員】30人

保谷ハーモニカアカデミー(ハーモニカ合奏)
水玉(歌)

⑥第3部 14:15~15:25 【定員】30人

永井サクと妖精さんたち(歌)
チームやぎさわ(朗読劇)

⑦第4部 15:45~16:50 【定員】30人

大道芸人あおち(大道芸)
アクションユニット戦's(活劇)

《申し込み方法》

部ごとに申し込みを受け付けます。
上記①~⑦の中から一つ選んで、申し込んでください。

- 対 市内在住・在勤・在学者
- 申 11月2日(火) 10時から電話で柳沢公民館へ

全日程とも会場で、参加団体の紹介VTRを上映します。

〈主催〉ヤギフェスvol.10実行委員会・柳沢公民館

保育付き講座の受講を希望する方へ

- 保育付き講座に初めて参加する方を優先します。
- 同時期に複数の保育を利用することはできません。
- メール申し込みの場合は、氏名・電話番号・住所・保育希望の有無・子の名前(ふりがな)・子の生年月日・保育付き講座受講経験有無を明記してください。
- 保育説明会には必ず参加してください。



ひばりが丘 子育て中の女性のための講座

日本の伝統造形文化に親しむ 保育付き
~折り紙でつくる地域とのつながり~

子育て中の仲間と共にお子さんと遊べる物や日常でも使える小物など幅広く練習し、作ります。作り上げた作品を令和4年に開催されるひばりが丘フェスティバル展示の部で公開します。



時 11月26日~12月17日、令和4年1月14日~2月18日 金曜日 10時~11時45分 全10回
※保育説明会 11月19日(金)

場 ひばりが丘公民館
講 國松豊子(日本折紙協会認定折紙講師)

定 8人(申込多数の場合は抽選)
保 6か月以上就学前の乳幼児8人(1歳未満は3人程度)
¥ 240円(保育麦茶代)
申 11月9日(火) 12時までに電話かメールでひばりが丘公民館へ

谷戸 子ども向け学習講座

カレー作りゲームで学ぶおこづかいの使い方

ゲームで楽しくお金のしくみを学びながら、お金の使い方を一緒に考えよう。

時 12月11日(土)
①10時~10時50分 ②11時10分~12時 ※①②は同じ内容です。

場 谷戸公民館
対 市内在住・在学の小学1年生から4年生の子どもとその保護者
※高学年の参加は要問合せ。

定 各回15組(申込順)
講 あんびるえつこ(「子どものお金教育を考える会」代表、文部科学省消費者教育アドバイザー)

持 筆記用具・上ばき
申 11月24日(水) 9時から電話またはメールで谷戸公民館へ



保谷駅前

人権講座

子どもの権利を考える 子どもウキウキマップを作ってみよう!!

保谷駅周辺のまち探検をして、ウキウキできる場所をさがしてみよう。そしてマップをつくり、「あったらいいのになぁ」と思うものをかきこんで、まちづくりにアプローチしてみよう。

時 11月21日・28日、12月5日 日曜日 10時~12時 全3回
場 保谷駅前公民館
対 市内在住・在勤・在学中で中学生から25歳までの方
定 20人(申込順)
対 西東京市子ども条例を知る/まち探検フィールドワークとマップづくり/こんなまちがいいな...(グループ発表)

講 野村武司(西東京市代表子どもの権利擁護委員、東京経済大学教授)

申 11月4日(木) 10時から電話かメールで保谷駅前公民館へ



柳沢

教養講座

体のしくみを知る

私たちの体は細胞と呼ばれる小さな袋の集まりです。細胞の中には体の設計図である遺伝子が保存されていて、この遺伝子が変化すると病気やがんになります。体のしくみを理解し、健康な日々を過ごしましょう!

時 11月18日(木)・30日(火)、12月17日(金) 14時~16時 全3回

場 柳沢公民館
対 市内在住・在勤・在学者
定 20人(申込順) ※全回参加できる方優先

対 「体のしくみ」体は臓器や器官からつくられる/「遺伝子と病気」設計図である遺伝子が変化すると病気を引き起こされる/「老化と再生」体は老化するが修復・再生する能力をもつ ほか

講 道上達男(東京大学大学院教授)
申 11月4日(木) 10時から電話で柳沢公民館へ



田無

田無公民館まつり 準備会開催

田無公民館は、令和4年4月にリニューアルオープンする予定です。2年ぶりに「田無公民館まつり」準備会を開催します。どのような「まつり」にするか、一緒に考えましょう。

時 11月21日(日) 10時~12時
場 田無総合福祉センター(仮) 活動室
定 25人(申込順)

申 11月2日(火) 10時から電話(04-2-464-8211)で田無公民館へ

芝久保

新しい形の中でつながる

第38回

芝久保公民館まつり

令和3年 11月27日(土)・28日(日)
am 9:30～pm 4:00 am 9:30～pm 3:00

展示の部 2階ロビー・第1学習室・第2学習室

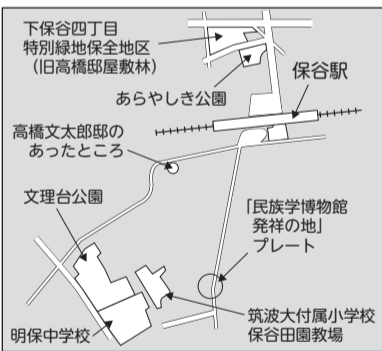
- ◎2階ロビー
 - ・はがき絵【やまもも】
 - ・動画や展示による活動紹介【西東京自然を見つめる会】【西原自然公園を育成する会】【森のくまさん合唱団】
- ◎第1学習室
 - ・水彩画【彩美会】
 - ・陶芸【陶美会】【陶遊会】【窯友会】
- ◎第2学習室
 - ・折り紙【タワーみつわ】
 - ・活動紹介【だいき西東京の会】【たがやせ西東京】【都市計画道路3・4・7を考える会】

体験の部 創作室 ※当日先着順

- ◎子ども工作体験【西原自然公園を育成する会】
自然の木や実を使った自由工作【定員:各回8人】
対象:小学生
11月27日(土) ①11:00～ ②13:00～(各60分)
11月28日(日) ①11:00～(60分)

- ・駐車場はございません。車でのご来場はご遠慮ください。
- ・新型コロナウイルス感染症拡大防止のため、イベントの中止や変更となっている可能性があります。詳細は、公民館で配布しているプログラムをご覧ください。芝久保公民館にお問い合わせください。
- ・ご来場の際は、受付での記名にご協力ください。入場制限を行う場合があります。

〈主催〉第38回芝久保公民館まつり実行委員会・芝久保公民館



5階に、保谷駅前公民館・図書館があります。5階の北側の窓から

▼北口周辺と旧高橋邸屋敷林
南口直結のステアビルの4・5階に、保谷駅前公民館・図書館があります。5階の北側の窓から

の再開発が完了し、ロータリーやペDESTリアンデッキを備えた交通広場が整備されました。

2012年(平成24年)、駅周辺の再開発が完了し、ロータリーやペDESTリアンデッキを備えた交通広場が整備されました。

現在の保谷駅の駅長室は西東京市内にありますが、プラットフォーム東側の3分の1ほどは練馬区にまたがっています。なお駅開業時の旧ホームはもともとひばりが丘駅寄りでありました。

2012年(平成24年)、駅周辺の再開発が完了し、ロータリーやペDESTリアンデッキを備えた交通広場が整備されました。

保谷駅は、1915年(大正4年)に武蔵野鉄道(池袋～飯能間)の一駅として開業しました。古くから保谷の大地主である高橋源蔵は、武蔵野鉄道の敷設に投資し、保谷駅の誘致に尽力しました。孫の高橋源太郎は武蔵野鉄道の取締役に就き、保谷村の発展のため、武蔵野鉄道と共同で土地開発に乗り出しました。新興の住宅地には、文化的な雰囲気をもたらそうと文化人を呼び寄せました。現在の東町一丁目・三丁目一帯は、その後「保谷文化住宅地」と呼ばれるようになり、多くの人が移り住むようになっています。

わが街をもっと知りたくて 市内ちょこっと駅さんぽ① 保谷駅編

市内5駅を順にたどり、駅周辺の特徴や昔の様子を紹介し、ちょこっと地域に気を留めて、日常の風景に新たな発見をしてみませんか。

保谷駅は、1915年(大正4年)に武蔵野鉄道(池袋～飯能間)の一駅として開業しました。古くから保谷の大地主である高橋源蔵は、武蔵野鉄道の敷設に投資し、保谷駅の誘致に尽力しました。孫の高橋源太郎は武蔵野鉄道の取締役に就き、保谷村の発展のため、武蔵野鉄道と共同で土地開発に乗り出しました。新興の住宅地には、文化的な雰囲気をもたらそうと文化人を呼び寄せました。現在の東町一丁目・三丁目一帯は、その後「保谷文化住宅地」と呼ばれるようになり、多くの人が移り住むようになっています。

現在の保谷駅の駅長室は西東京市内にありますが、プラットフォーム東側の3分の1ほどは練馬区にまたがっています。なお駅開業時の旧ホームはもともとひばりが丘駅寄りでありました。

2012年(平成24年)、駅周辺の再開発が完了し、ロータリーやペDESTリアンデッキを備えた交通広場が整備されました。

現在の保谷駅の駅長室は西東京市内にありますが、プラットフォーム東側の3分の1ほどは練馬区にまたがっています。なお駅開業時の旧ホームはもともとひばりが丘駅寄りでありました。

2012年(平成24年)、駅周辺の再開発が完了し、ロータリーやペDESTリアンデッキを備えた交通広場が整備されました。

保谷駅は、1915年(大正4年)に武蔵野鉄道(池袋～飯能間)の一駅として開業しました。古くから保谷の大地主である高橋源蔵は、武蔵野鉄道の敷設に投資し、保谷駅の誘致に尽力しました。孫の高橋源太郎は武蔵野鉄道の取締役に就き、保谷村の発展のため、武蔵野鉄道と共同で土地開発に乗り出しました。新興の住宅地には、文化的な雰囲気をもたらそうと文化人を呼び寄せました。現在の東町一丁目・三丁目一帯は、その後「保谷文化住宅地」と呼ばれるようになり、多くの人が移り住むようになっています。

次に、保谷駅から南に東伏見駅へと延びる「かえで通り」を500メートルほど歩くと、右側に「民族学博物館発祥の地」と書かれたプレートが建っています。ここには1939年(昭和14年)から1962年(昭和37年)まで、日本初の野外博物館でもある「民族学博物館」がありました。

博物館の創設にあたっては、次の一万円札の肖像になる渋沢栄一の孫で、日銀総裁を務めた渋沢敬三が先頭に立ちました。自身が視察したスウェーデンの

次に、保谷駅から南に東伏見駅へと延びる「かえで通り」を500メートルほど歩くと、右側に「民族学博物館発祥の地」と書かれたプレートが建っています。ここには1939年(昭和14年)から1962年(昭和37年)まで、日本初の野外博物館でもある「民族学博物館」がありました。

博物館の創設にあたっては、次の一万円札の肖像になる渋沢栄一の孫で、日銀総裁を務めた渋沢敬三が先頭に立ちました。自身が視察したスウェーデンの

次に、保谷駅から南に東伏見駅へと延びる「かえで通り」を500メートルほど歩くと、右側に「民族学博物館発祥の地」と書かれたプレートが建っています。ここには1939年(昭和14年)から1962年(昭和37年)まで、日本初の野外博物館でもある「民族学博物館」がありました。

博物館の創設にあたっては、次の一万円札の肖像になる渋沢栄一の孫で、日銀総裁を務めた渋沢敬三が先頭に立ちました。自身が視察したスウェーデンの



時とき 場ところ 対対象 定定員 内内容 講講師 費用等 保保育 持持ち物 申申込
声の「公民館だより」をお届けしています。知り合いで希望される方がいらっしゃいましたら、谷戸図書館(電話 042-421-4545)へお問い合わせください。

創作講座
ひばりが丘
地元を再発見! まち歩き地図づくり

商店街を取材して地図にします。絵が苦手でも大丈夫。

時 11月13日～12月11日 土曜日
14時～16時 全5回

場 ひばりが丘公民館 ほか

対 市内在住・在勤・在学者

定 10人(申込順) ※全回参加できる方優先

講 高橋美江(グラフィックデザイナー、絵地図師)

持 筆記用具

申 11月4日(木) 10時から電話かメールでひばりが丘公民館へ

地域防災講座
谷戸
防災Jr.リーダー養成講座
～防災について学んで、まとめて、発表しよう～

時 12月4日・18日、令和4年1月8日
土曜日 14時～16時半 全3回
※1月5日(水)～7日(金)の午後に発表原稿の制作あり

場 谷戸公民館

対 市内在住の小学4年生～大学生

定 15人(申込多数の場合は抽選)

講 小野修平(ジョージ防災研究所代表)

申 11月26日(金) 17時までに電話かメールまたは、チラシの半券を谷戸公民館へ



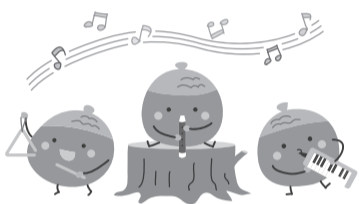
サークルから 会員募集

ジョイフル英会話
月3回・水曜日/10時~11時10分/
富士町福祉会館/入会金2,000円・
月額2,500円/60歳以上対象

東京さざんか倶楽部(還暦野球)
毎週月・水曜日/9時~12時/ひばり
が丘総合運動場「ひばりアム」野球場
/入会金3,000円・月額2,500円

マダム・ポット(健康維持ストレッチ・
ヨガ)
月4回・火曜日/10時半~12時/柳
沢公民館・アスタ市民ホール/入会金
1,000円・月額2,000円

フラ・ティアレ
月3回・水曜日/10時~12時または、
14時~16時/柳沢公民館/入会金
2,000円・月額4,500円



※金額の記載がないものは無料です。

1月1日号の原稿締め切りは、
11月17日(水)です。

公民館運営審議会

傍聴をご希望の方は、事前に申し
込んでください。

時 11月24日(水)9時半~

場 柳沢公民館

内 事業計画・報告について ほか

申 電話で柳沢公民館へ

市民企画事業/事業案内

誰ひとり取り残さないSDGsなまちづ
くり~アースデイとSDGsと暮らしを考
える~

アースデイネット連絡協議会

洪水、山火事、温暖化、食糧危機、
新型コロナウイルス。地球が悲鳴をあげてい
ます。SDGsを学び、考えます。

時 12月4日(土)14時~16時半

場 柳沢公民館

対 市内在住・在勤・在学者

定 24人(申込順)

講 高橋真樹(ノンフィクションライ
ター、放送大学非常勤講師)

¥ 100円(資料代)

申 11月5日(金)から18時~21時に
電話で

サークルから 催し物案内

西東京市美術協会展

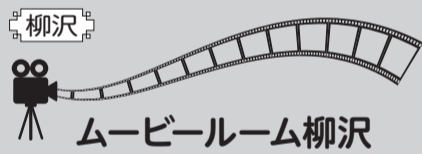
西東京市美術協会

11月8日(月)~13日(土)/10時~
18時(初日13時から最終日16時まで)
/きらっと

第31回彩友会作品展

彩友会

11月15日(月)~19日(金)/10時~
16時(初日13時から最終日15時まで)
/柳沢公民館



ムービールーム柳沢

「ラスベガスをぶっつぶせ」

(2008年/アメリカ/2時間2分)

監督:ロバート・ルケティック

出演:ジム・スタージェエス

ケイト・ボズワース

ケビン・スペイシー ほか

驚異的な数学力を巧みに操り「カ
ジノで数百万ドルを稼ぎ出した」実
話に基づく頭脳サスペンス。

時 11月10日(水)14時~

場 柳沢公民館

対 市内在住・在勤・在学者

定 49人(申込順)

申 11月2日(火)9時から電話で柳
沢公民館へ

※新型コロナウイルス感染拡大防止のため、
座席と入場時間を指定します。原則と
して1人で複数の申し込みはできません。

「公民館だより」の原稿締め切りが
早まります

令和4年1月1日号と2月1日号の原
稿締切日は、年末年始の休日の関係
で下記のとおり変更となります。

掲載を希望するサークルは、お早
めの提出をお願いします。

1月1日号 11月17日(水)

2月1日号 12月15日(水)

田無 防災講座・公開講座
プラネタリウム震災特別番組
「星よりも、遠くへ」の上映

仙台市天文台
制作の東日本大
震災ドキュメンタ
リー作品。大停
電による満天の
星空と被災者の
エピソードから、
災害や自然との
向き合い方を学
びます。



時 12月5日(日)14時~16時

場 柳沢公民館

対 市内在住・在勤・在学者

定 20人(申込順) ※ほかに親子防災
講座参加者が参加

講 齋藤正晴(多摩六都科学館天文
グループリーダー)

申 11月5日(金)10時から

電話(042-464-8211)かメール
で田無公民館へ



電話での講座申し込みは、平日9時~17時をお願いします。

メールでの講座申し込み方法

アドレス:1面上部参照

件名:講座名

本文:氏名(ふりがな)・電話番号・住所・年代

※後日確認メールを送ります。届かない場合は
お手数ですが、電話でお問い合わせください。

柳沢 地域づくり未来大学 公開講座
子どもの居場所を知る、考える

子ども食堂・フードパントリー(1面
参照)の運営者と、子ども放課後カ
フェ運営者による対談です。コロナ禍
における市内の子どもの環境や、貧
困格差の問題について理解を深めま
す。

時 11月27日(土)10時~12時15分

場 柳沢公民館

対 市内在住・在勤・在学者

定 20人(申込多数の場合は抽選)

講 岸田久恵(NPO法人猫のあしあ
と代表理事、西東京わいわいネッ
ト代表)、西原みどり(西東京子
ども放課後カフェ副代表、西東
京市青少年問題協議会専門部会
長)

申 11月19日(金)までに電話かメー
ルで柳沢公民館へ



来館時・講座参加時のお願い

- 自宅での事前検温、マスクの着用、
入館時の手指消毒にご協力をお願い
します。
・当日、平熱を超える発熱や体調不良
がある場合は、来館をご遠慮くださ
い。

ミニ紙面講座④ 水辺の動物

~避暑地帰りの赤トンボ~

秋が深まると、夕暮れの空に赤
いトンボが現れます。「夕焼け小焼
けの赤トンボ」ですね。赤トンボは
アカネ属のトンボの俗称で、よく
見かけるものは「アキアカネ」とい
う種類です(写真)。シオカラトン
ボやオニヤンマは夏に飛ぶのに、
アキアカネだけ秋なのはなぜで
しょう。幼虫から羽化する時期が
遅いから?ではなく、アキアカネも
他のトンボと同様に初夏に羽化し
ます。しかしすぐに山に移動して、
暑い夏を涼しい高所で過ごします。
そして涼しくなってから平地に戻
り、秋空を飛びます。こんなこと
をする理由は、アキアカネは他の
トンボほどうまく体温を下げられ
ず、気温が30℃を越えると生きら
れないからです。避暑地暮らしは
優雅に見えますが、しかたなく渡
り生活をしているようです。赤ト
ンボも地球温暖化を心配している
かも知れません。



▲アキアカネのオス

さて、赤トンボとはいえ赤いの
はオスだけでメスは黄色です。な
げでしょうか。トンボの幼虫はヤ
ゴとよばれ、水中で育ちます。成
長したヤゴは水草の上を歩いて陸
に上がり、羽化します。初夏の水
辺を歩くと、ヤゴの抜け殻を見つ
けることができます(写真)。羽化
したばかりのアキアカネは、オス
も黄色です。しかし秋に戻ってくる
頃、成熟したオスは立派に赤く
なっています。これは腹部に含ま
れるオモクロームという色素が関
係しています。オス、メスともに初
めは酸化型の黄色いオモクローム
を持っているのですが、オスは成
長の過程で、この色素が紫外線に
強い、赤い還元型に変化するのだ
です。一説では、オスは縄張り争い
で飛び回る時間が長く、有害な紫
外線をたくさん浴びるため、その
影響を和らげているのでは、とい
われています。オスの皆さん、炎
天下の中ご苦労さまです。

柳沢公民館専門員



▲トンボのヤゴの抜け殻
(いこいの森公園ビオトープ)

1月号のお題 「神」です

食べ物と選ばぬ胃にはただ感謝
新米と頬ばる笑顔日本晴れ
衣食足りされど礼節置き忘れ
編集室では、みなさまの投稿をお待ちしています。
氏名・住所・電話番号を記入の上、お近くの公民館に郵送、メール、持参で
お寄せください。

おたのしみ川柳

今月のお題「食」

浦井 テル子
山口 紅葉
石井 一郎

締切 11月25日(木)