

柳沢公民館 柳沢1-15-1 ☎042-464-8211 kouminkan@city.nishitokyo.lg.jp
田無公民館 南町5-6-11 ☎042-461-1170 tana-kou@city.nishitokyo.lg.jp
芝久保公民館 芝久保町5-4-48 ☎042-461-9825 shiba-kou@city.nishitokyo.lg.jp

谷戸公民館 谷戸町1-17-2 ☎042-421-3855 yato-kou@city.nishitokyo.lg.jp
ひばりが丘公民館 ひばりが丘2-3-4 ☎042-424-3011 hibari-kou@city.nishitokyo.lg.jp
保谷駅前公民館 東町3-14-30 ☎042-421-1125 ekimae-kou@city.nishitokyo.lg.jp



参加者が使用したゼッケンを干す中学生
元気に走っていき子どもたち
を見るのが楽しいです。
"まだ先は長いのに、そんなに
走って大丈夫か?"と思います。

中学生ボランティアが歩け歩け会を支えました
多摩湖自転車道は、途中、い
くつもの一般道を横断します。
横断地点には中学生ボランティ
アが立ち、「がんばってください」
という言葉をかけながら、安全
に道路を渡ることができるよう
に参加者を誘導していました。
ゴール近くでは、「もう少しで
立っているのは疲れるけれど、
参加されている方にあいさつ
をすると返してくれるので気
持ちがいいです。

開会式と準備体操(しゃきしゃ
き体操)を終えると、一般参加者
を先頭に学校ごとに順番に田無
庁舎を午前9時過ぎにスタート。
コース途中には、野菜やお花など
の直売所もありました。小平ふ
るさと村では、昭和30年代の結
婚式を再現した「昭和の結婚式」
という催しが行われていて、ちょ
うど通りがかった参加者は花嫁
の華やかな姿を目にしました。
青少年対象に始まりましたが、
今では大人も増え、家族連れだ
けでなく、健康のために一人で
参加したシニア、ご夫婦、指導
員に引率された学童クラブの子
どもたちなど、多様な人が歩い
ていました。みなさん、「安心し
て歩くことができる」とても気
持ちいい」と話していました。
最初にゴールしたのは、小学3
年生の男の子1人と小学校6
年生の男の子2人で、到着時間
は午前11時11分。最終ゴールは
午後1時51分でした。
途中棄権は6人で、完歩した
640人には完歩証と記念バッジが
贈られました。

完歩めざして
西東京市歩け歩け会
平成29年11月3日(金)、
文化の日に恒例の西東京市歩け歩け会が
行われました。田無庁舎から多摩湖(狭山公園太陽広場)まで
多摩湖自転車道、約13kmの行程を歩くという催しで、今年で16回目になります。
当日は晴天に恵まれ、幼児からシニアまで幅広い年齢層の646人が参加しました。

記念バッジ
と完歩証の
表彰状がも
らえるのが
うれしい。
【小3男児】

ふだんは自動車と自転車で移
動するので、自分の足で歩く
ことはほとんどない。だから
歩くのはつらい。【小3男児】

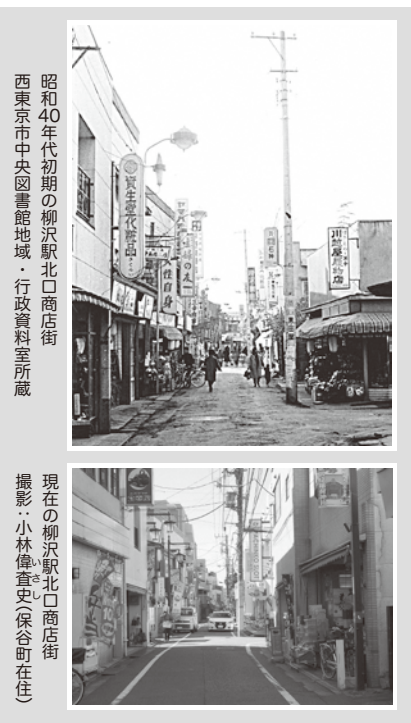
気持ちのよい季節で、歩く道
も危なくないのでよいですね
今まで参加してきて、雨が降っ
たことは一度もないですよ。

昨年参加して、自転車道を端から端まで歩くという経験はとて
もいことだと思ひ、今年も参加しました。子どもが達成感を得られ
ますし、完歩すると記念バッジなどをいただけることは、ありがた
いと思ひます。【母】

疲れるけれ
ど、帰りに
行く遊園地
が楽しみ。
【小3男児】

少し疲れてきてきついです
が、
思っていた以上に参加されてい
る方が多くて驚きました。

参加するのは子どもを歩かせたいから
ふだん、こんなに長い距離を歩くこ
とはないですよ。完歩すると自信が
つくと思ひます。



写真で見るといまむかし
柳沢駅北口商店街
昭和40年代初期の柳沢駅北口商店街
西東京市中央図書館地域・行政資料室蔵
現在の柳沢駅北口商店街
撮影:小林偉章(保谷町在住)

「運営者に感想を聞いてみました」
「最近家族での参加が多くみられるようになりました。
健康志向の方たちだけでなく、家族団らんの行楽になっ
ていることをうれしく思っています」
「歩け歩け会に参加した子どもたちが親になり子どもを
連れて参加してくれる。そんなことを夢見しています」

歩け歩け会とは
「歩け歩け会」の歴史は古く、もう35年以上も続いてい
ます。始まりは旧保谷市のころで、青少年の健全育成を
目的として保谷市青少年問題連絡協議会主催で行われ
ていました。当時は、ゴールで参加者に豚汁をふるまっ
たそうです。(旧田無市でも、コースは異なりますが、市民
対象の歩け歩け会が行われていました。)
現在では、ボランティアを通して中学生・高校生が社
会性を培うこと、参加する子どもたちが地域の大人と交
流すること等を目的に、西東京市青少年育成会連絡会と
西東京市歩け歩け会実行委員会、西東京市の共催で開催
されています。各校の育成会が共同で取り組む唯一の事
業で、実行委員長は輪番制で育成会から選出されます。
今回は谷戸第一小学校育成会が当番でした。学校やPT
Aをはじめ、多くの市民の協力によって、運営されてい
ます。

田無 **社会問題講座**
社会問題をみつける講座
～編集者になろう～

本をつくるプロセスを体験的に学びます。ノウハウを知り、「編集力」を体得しよう。

「答え」ではなく、「問い」をみつける講座です。

時 10時～12時

場 田無公民館

対 市内在住・在勤・在学者

定 10人(申込多数の場合は抽選)

講 川崎昌平(作家・編集者)

申 2月8日(木)17時までに電話かメールで田無公民館へ



回	月日	内容
1	2/17(土)	「編集」ってなんだろう～問題点を発見するための「編集」～
2	2/24(土)	企画を考えよう～どんな情報を誰に伝えるのか～
3	3/4(日)	構成案を練ろう～情報の整理術「目次」の重要性～
4	3/10(土)	表紙をデザインしよう～情報の「顔」の重要性～
5	3/17(土)	講評(企画書と表紙案の鑑賞、意見交換)

谷戸 **谷戸の自然と文化を学ぶ講座**
「紫草」復活プロジェクト連続講座

絶滅危惧種「ムラサキ」の栽培と紫根染めにチャレンジしませんか?

時 2月28日(水)・3月14日(水)
13時～17時 全2回

場 谷戸公民館

対 市内在住・在勤者

定 20人(申込順)

講 大河内 術(小江戸むらさき研究所代表・旭日小綾章受賞者)

申 2月5日(月)9時から電話で谷戸公民館へ

柳沢 **くるみ学級の学級生を募集します**

柳沢公民館では知的に障がいのある方の余暇活動を支援しています。活動では調理、音楽、スポーツなどを通じて仲間との交流を深めます。詳細については、柳沢公民館へお問い合わせください。

保谷駅前 **防災講座**
まな きほんから学ぼう
みんなの防災

地震や火事、大雨などの災害はいつ起きるかわかりません。起きた時、どうしたらいいでしょう? どんな準備をしたらいいのでしょうか? みんなで学びましょう。

時 土曜日 14時～16時

場 保谷駅前公民館

対 西東京市に住んでいる人を優先

定 20人(申込順)

申 2月5日(月)10時から電話かメールで保谷駅前公民館へ



回	月日	内容	講師
1	2/17	避難行動について、ゲームで学ぼう	清水彩香(国土防災技術株式会社)
2	3/3	防災について、きほんを知ろう	西東京市危機管理室 山辺真理子(NPO法人西東京市多文化共生センター代表)
3	3/10	「防災マップづくり1」保谷駅周辺を歩いて、自分の地域を目で見て学びます	中村清美(国土防災技術株式会社)
4	3/17	「防災マップづくり2」前回歩いて知ったことをもとにマップづくりをします	
5	3/24	消防署の人と一緒に避難訓練をします	西東京消防署



柳沢 **〈共催事業〉子ども対象地域防災講座**
もしものときのサバイバルクッキング

大きな地震がおきて、電気やガス、水道が使えなくなったら、どうしますか? 身近にあるものを使って、カレーライスをつくってみましょう。

時 2月21日(水)15時～17時

場 保谷柳沢児童館

対 市内在住の小学生(東伏見小学校・保谷第二小学校の学区在住者優先)

定 24人(申込順)

講 小野修平(防災アドバイザー・ジョージ防災研究所代表)

持 エプロン・三角巾・手拭きタオル・上履き

申 2月7日(水)15時半から受け付けます。本人が、直接、保谷柳沢児童館(柳沢2-6-11 ☎042・468・7892)に来て申し込んでください。

※保谷柳沢児童館との共催事業

柳沢 **教養講座 Part2**
真冬の自然観察会
～狭山丘陵のバードウォッチングに出かけよう～

冬の凛とした空気。狭山丘陵一帯の雑木林や湖の自然観察会に出かけてみませんか? 生態系の王者オオタカに会えるかも?

時 火曜日

場 柳沢公民館ほか

対 市内在住・在勤・在学者

定 20人(申込多数の場合は抽選)

講 名執修二(日本野鳥の会奥多摩支部)

¥ 自然観察会現地までの交通費

持 弁当・双眼鏡(あれば8倍程度のもの)・防寒具・筆記用具など

申 2月7日(水)12時までに電話で柳沢公民館へ
 ※第1回参加が自然観察会参加の条件です。



回	月日	内容
1	2/13 10時～12時	事前学習とオリエンテーション「バードウォッチングを通じて自然について考えよう」 ※野鳥観察の基本(双眼鏡の種類・マナー等) ※狭山丘陵の自然と保護活動 ※観察会に向けてのオリエンテーション
2	2/20 9時～13時	狭山湖(水鳥の楽園)土手沿いとトトロの森の自然観察会
3	2/27 9時～13時	さいたま緑の森博物館(里山をテーマにしたフィールドミュージアム)一帯の自然観察会

柳沢 **第13回人形劇フェスタin西東京の参加団体・個人・運営ボランティア募集!**

「子どもたちが、気軽に人形劇を楽しめる機会を西東京に根づかせたい」と願う市民が集まって企画運営するおまつりです。

一緒に子どもたちを笑顔にしませんか。

第13回人形劇フェスタ in 西東京

時 7月実施予定

※日時など詳細は実行委員会にて決定

場 柳沢公民館

対 ①市内を中心に活動している人形劇団体・個人
②運営に興味のある方

申 3月30日(金)17時までに電話かメールで柳沢公民館へ

※第1回実行委員会は4月実施予定

東伏見駅の北側、バス通りにあるコンビニの脇道に入ったところにカフェ兼多目的スペース「西東京クラフトベース」(以下「NCB」)があります。木の肌が露出する内装が、訪れる人をあたたく迎えてくれます。この主が、小菅亜実さんです。小菅さんは、地域で三代続く工務店のプロジェクトリーダーでもあります。お客さんの窓口対応から、現場の職人さんの取りまとめまで、工務店の仕事を総括する重要な役割を担っています。工務店の仕事は、人が過すための「場」をつくることです。長く愛着をもって過ごしてもらえる「場」こそが、人の交流を呼び、地域につながるをもたらす。そう考える小菅さんが、「場づくり」の「場」をつくる



小菅 亜実さん (31歳・富士町在住)
 ※このコーナーでは地元にかかわりながら生きる若者を紹介します

提案として始めたのが「NCB」です。カフェとして飲み物を提供するほか、ワークショップスペースの提供、共同・自主企画イベントの開催などもしています。今までに、スマホスタンドやイスを木工作するワークショップも行いました。小菅さんは、仕事と趣味の境目がわからないといいます。仕事につながりそうだと感じるものが、何かを始めるときの動機になっているそうです。「外出先での企画のヒント探しに興味ですかね(笑)」と言って、取材の終わりにエプロン姿でコーヒールをいれてくれました。手づくりのテーブルで味わう一杯のコーヒーが、ひとときの「場」をつくりだしました。

ボク電車大好き!
 2歳の息子は電車が好き。休日は親子で電車に乗りに行きます。最近では、ロマンスカーで江の島まで行きました。モノレールが好きなので、帰りは遠回りして湘南モノレールにも乗りました。車窓からの景色をとっても楽しんでいました。お気に入りの遊びは電車屋さんごっこ。車掌さんになった気分です。社内アナウンスの真似などとして親子で遊んでいます。本物の車掌さんさながらの言



真田 美さん 直太郎くん(2歳)

い回しはほほえましいと思つと同時に、好きなことへの観察力に驚かされます。子育てはちょっと大変と思うこともあるけれど、小さな虫や日常使うものにも気持ちや寄せて語りかける息子の様子はとてもとおしく、優しい気持ちになります。この純粋な心そのままに育ってほしいと願っています。

保谷駅前

保谷駅前公民館10周年 サークル体験フェアへの参加団体を募集中!

保谷駅前公民館が今年、開館10周年を迎えるのを記念し、多くの人が出会える場としてサークル体験フェアを9月に開催します。会員募集のよい機会にもなりますので、さまざまな団体の参加をお待ちしています。

準備会

時 2月6日(火) 14時~16時

場 保谷駅前公民館

対 保谷駅前公民館で活動する自主グループ。イベントサポーターとして個人参加も可。

※フェアは、9月15日(土)・16日(日)、または9月22日(土)・23日(日)に開催する予定。

柳沢

障がい理解講座

キラキラ人形劇団が「桃太郎」上演

楽しい仕掛けがもりだくさんの人形劇!

時 2月3日(土)

10時半~11時半(10時開場)

場 柳沢公民館

定 50人(先着順)

出演 キラキラ人形劇団(小平市就労継続支援B型事業所「リズム工房」のメンバーによって結成された人形劇団)

※当日、直接会場にお越しください。



田無

ロビー企画

ロビーコンサート 中国二胡-悠久の調べ

国内外で愛される、バラエティ豊かな楽曲たち。中国の伝統的な音色で、イメージが変わります!

時 2月25日(日) 14時~15時

場 田無公民館

出演 中国二胡縁楽団

曲目 「ユーモレスク」「オ・ソレ・ミオ」「北の宿から」「黄昏のビギン」ほか

※当日、直接会場にお越しください。



田無

ロビー企画

警女の唄が聞こえる

昭和40年代まで現存した警女という視覚障がい者の芸能集団の伝統芸能を受け継ぐ萱森直子の講話と唄をご堪能ください。

時 2月24日(土)10時半~11時半

場 田無公民館

出演 萱森直子(長岡警女小林ハル氏に師事。小林ハル氏のすすめにより高田警女杉本シズ氏を通して高田警女唄を習得)

※当日、直接会場にお越しください。



公民館 市民企画事業

第1回説明会

平成30年度公民館市民企画事業第1回説明会は、左記の日程で行う予定です。

詳細は、3月1日号をご覧ください。

【昼の部】

時 3月6日(火)10時~12時

場 田無公民館

【夜の部】

時 3月7日(水)19時~21時

場 柳沢公民館

事業案内

終わらない福島原発事故と刑事裁判のゆくえ

原発事故は、なかったことにさせられようとしている。今、福島はどうなっているのか。裁判原告の話に耳を傾けよう!

時 2月10日(土)14時~16時半

場 田無公民館

定 60人(先着順)

講師 佐藤和良(福島原発刑事訴訟支援団团长)

費用 300円(資料代)

ムービールーム柳沢

場 柳沢公民館

時 当日、上映45分前から整理券を配ります。上映30分前から順にお入りいただきます。上映時間前のお入りにご協力をお願いします。

定 50人(先着順です。定員に達した場合、入場をお断りすることがあります。あらかじめご了承ください。)

「人生とんぼ返り」

(1955年/日本/1時間57分)

2月14日(水)14時~

監督: マキノ雅弘

出演: 森繁久彌 山田五十鈴 ほか

利用者懇談会のお知らせ

団体連絡箱使用申請を受け付けます

利用者のみなさんと一緒に、よりよい公民館の運営について考える利用者懇談会を開催します。

併せて、平成30年度の団体連絡箱の使用を希望する団体の調整も行います。使用を希望する団体は、申請書を提出の上、必ずご参加ください。

◆団体連絡箱申請期間

2月1日(木)~28日(水)

※最終日は17時まで

※使用を希望する公民館へ申請書を提出してください。申請できるのは、活動拠点としている1館のみです。

◆懇談会日程

Table with 3 columns: 公民館, 月日, 開始時間. Rows include 芝久保, 田無, 谷戸, ひばりが丘, 保谷駅前, 柳沢.

暮らしに生かしましょう NPOを考える会

日々のサークル活動を広げることで、地域のゆたかな暮らしにつなげられる方法やその意義を学んでみませんか。

時 2月24日(土)13時半~15時半

場 保谷駅前公民館

講師 山岸秀雄(NPOサポートセンター理事長)

定 25人(先着順)

費用 300円(資料代)

連絡先 NPOを考える会事務局 042-425-6090(平日10時半~16時半)

都市及び近郊におけるこれからの農村とDVD上映と講演

西東京農地保全協議会 日本のある都市における農村の可能性を探ります。海外の事例がわかるDVD「都市を耕すーエディブル・シティ」も上映します。

時 2月25日(日)13時半~16時

場 柳沢公民館

定 80人(先着順)

講師 大江正章(有)コムズ代表取締役・全国有機農業推進協議会理事)

費用 500円(参加費)

楽しく過ごそうスマホ生活 リボンネットワーク

スマートフォン、SNS、安全で効果的な使い方の紹介などです。講演で実習はありません。

時 3月11日(日)14時~16時

場 田無公民館

定 60人(先着順)

講師 佐藤佳弘(武蔵野大学教授・情報文化総合研究所所長)

費用 300円(資料代)

連絡先 リボンネットワーク事務局 042-425-6090(平日10時半~16時半)

サークルから 催し物案内

社交ダンスとショートレッスンのパーティ

社交ダンスの会 東風会ベリック谷戸

みんなで楽しく踊る社交ダンスのレッスンとパーティです。2月はベリック谷戸サンバです。初心者大歓迎です。

時 2月27日(火)13時~16時半/ひばりが丘公民館/講師: 小山豊・小山啓子/参加費500円(資料・茶菓子代)

費用 500円(参加費)

連絡先 会理事)

費用 500円(参加費)

費用 500円(参加費)

費用 500円(参加費)

(4面へつづく)

メールでの講座申込方法

アドレス: 1面参照
件名: 講座名
本文: 氏名・電話番号・住所・年代
※後日確認メールを送ります。届かない場合はお手数ですが、電話でお問い合わせください。

市民レビュー



しが さわこ 志賀澤子 (富士町在住)

芝居「ガリレイの生涯」ベルトルト・ブレヒト作

高校生の時、偶然観たブレヒトの『ガリレイの生涯』は、私を演劇の道に進ませた舞台でした。ガリレイが、自分の研究した科学が人間の平和のためではなく、世界を破壊させる原子爆弾をつみだすようになることに、原罪であったと、自己断罪した場面に感動したのです。演劇は世界の問題と向かい合う。私も演劇を通して、人間の苦しみを知り、生きる力を生みだす仕事をした。と思いました。ドイツの劇作家のブレヒトは、第2次世界大戦中、ユダヤ人の妻と亡命し、なぜナチスの人々が受け入れたかを問いつける芝居を書きました。俳優学校から現在の東京演劇アンサンブル(TEE)の俳優になった私自身もたくさん演じました。その中で、2006年にブレヒト没後50年記念祭に招待され、ドイツのベルリナー・アンサンブルで演じた『ガリレイの生涯』は忘れられない舞台です。演劇は「聖なる一回性」。残らないものですが、これからどこかで、『ガリレイの生涯』をやっていたら、ぜひご覧下さい。高校生が感動した芝居です。

TEEは、ブレヒト生誕120年の今年9月、ブレヒトの『トゥランドット』を上演します。

記念日「ちなんだまちがいがし絵をお楽しみください。まちがいがしは5つ。解答は2面ト」。

まちがいがし

2月28日ビスケットの日

長崎留学中の水戸藩蘭医の柴田方庵が、オランダ人からビスケットのつくりかたを学び、製法書を水戸藩に書き送った日付が1855年のこの日だったという史実に基づいて、全国ビスケット協会が1980年に制定しました。ビスケットの語源が「2度焼かれたもの」という意味のラテン語であることから、「2度焼(8)く」の語呂合わせの意味もあります。

作画：まゆこ(向台町在住)



*タッチの違いや色の濃淡はまちがいに含まれません。

サークルから 催し物案内

(3面からの続き)

色鉛筆画作品展

雅水会

新会員の新たな個性も加わり、さらに多様な作品がそろいました。心に優しい色彩の世界にぜひ足を運ぶください。
2月27日(火)～3月5日(月)／10時～17時(初日12時から最終日15時まで)／柳沢公民館

サークルから 会員募集

谷戸エッセイクラブ

講師の指導を受けながら600字のエッセイを書いてみませんか。

第2金曜日／9時半～11時半／谷戸公民館／月額2千円(半年分前納)・経費100円

谷戸エッセイクラブ

健康作りに太極拳と一緒に楽しみませんか。初心者歓迎。

みませんか。初心者歓迎。
毎週土曜日／10時～12時／谷戸公民館／入会金千円・月額千円

パンジー英会話

外国人の先生と楽しい仲間間で英語を学んでいます。会話中心。
毎週水曜日／19時～21時／柳沢公民館

西東京風の会

日本文学を中心に楽しく学習しているサークルです。
第4火曜日／14時～16時／田無公民館／月額千円

十三月会(水彩画サークル)

身近にある静物・風景を水彩で描いています。初心者歓迎。
2月2回水曜日／午前中／谷戸公民館／月額3千円

尺八木運會

多少の尺八経験のある方募集です。基本音の練習が主体です。
4月4回水曜日／18時～21時半／保谷駅前公民館／入会金2千円・月額2千円

お箏サークル

一緒に楽しくお箏を弾きませんか。初心者の方歓迎いたします。
3月3回火曜日／13時～18時／谷戸公民館／入会金千円・月額3千円

おたのしみ川柳

今月のお題「豆」

- ・ 鬼役のパパにやさしく豆まく子 小林正邦
 - ・ 歯に付いた豆大福の皮が邪魔 手塚重明
 - ・ アチコチと気配り上手彼豆男 うめちゃん
- 編集室では、みなさんの投稿をお待ちしています。
氏名・住所・電話番号を記入の上、お近くの公民館に郵送、メール、持参でお寄せください。

4月号のお題「希望」です

締切 2月23日(金)

保谷着付研究会

美しく早く着付けて、着物を楽しませませんか。初回無料。
第1・3金曜日／10時～12時／住吉第2市民集会所／入会金千円・月額2千円

コール・ラベンダー

素晴らしい先生方とともに仲間と一緒に楽しく歌いませんか。
3月3回水曜日／9時半～11時半／保谷駅前公民館ほか／入会金500円・月額3千円

故郷の城跡巡り愛好会

関東にも多くの城があります。一緒にお城を散策しましょう。
第1水曜日午後・勉強会、第4水曜日午前集合・城巡り／田無公民館／月額3千円

西東京クロマチックハーモニカ同好会

いつでもどこでもハーモニカ。談話と練習を楽しみませんか。
毎週日曜日／14時～17時／ひばりが丘公民館／月額千円

書道会

午後のひとときを「書道(毛筆・ペン習字)」で楽しんで!!
第1・3水曜日／13時～15時／ひばりが丘図書館講座室／入会金2千円・月額2千円

柳沢公民館利用団体活動紹介展示

昨年12月に開催した開館30周年記念イベントで展示した利用団体の活動紹介をロビーで再展示します。
時 前半：2月6日(火)～2月12日(月・祝)
後半：2月14日(水)～2月20日(火)
いずれも9時～22時
場 柳沢公民館
※前半と後半で展示の入れ替えを行います。

4月1日号の原稿締め切り日は、2月20日(火)です。
*金額の記載がないものは無料です。

編集後記

子どもと地域の大人の交流を感じながら取材しました。ゴールの狭山公園は、完歩した達成感を味わう参加者のたくさん笑顔であふれていました。(中)

公運審はいま

11・12月活動報告

公運審委員 吉野みさわ
公運審での審議や活動内容についてお知らせします。

【会議開催日と主な内容】

定例会 11月22日

田無公民館等3館の今後の耐震補強・施設維持改修の方向性について(年度内に方針を決定する予定)／30年度の予算要求について／利用者懇談会報告／事業計画書・報告書について／平成28年度公民館事業の二次評価の検討 ほか

定例会 12月20日

事業計画書・報告書について／平成30年度事業方針(案)について／田無公民館耐震改修工事について

※公民館事業評価については、11月6日(月)・13日(月)・20日(月)に作業部会を開催し検討。

公民館は広く市民に開かれ、学習施設として運営されること求められています。事業評価は公民館運営のより一層の改善を図るため行われています。

28年度公民館事業評価の作業部会では、学級講座・施設管理・窓口業務・長期的視点での人づくりの各観点から、検討を進め

公民館運営審議会

時 2月28日(水)18時半
場 柳沢公民館
内 事業計画・報告について
連 柳沢公民館
042・464・8211
希望する方は傍聴できます