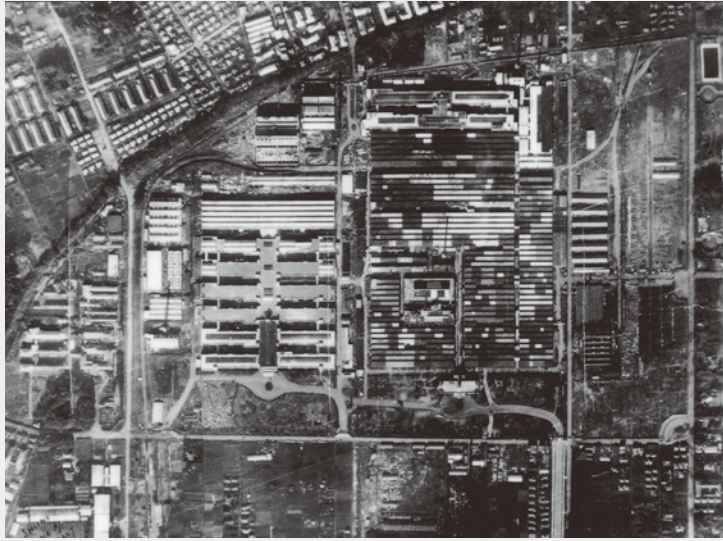


柳沢公民館 柳沢1-15-1 ☎042-464-8211 kouminkan@city.nishitokyo.lg.jp  
田無公民館 南町5-6-11 ☎042-461-1170 tana-kou@city.nishitokyo.lg.jp  
芝久保公民館 芝久保町5-4-48 ☎042-461-9825 shiba-kou@city.nishitokyo.lg.jp

谷戸公民館 谷戸町1-17-2 ☎042-421-3855 yato-kou@city.nishitokyo.lg.jp  
ひばりが丘公民館 ひばりが丘2-3-4 ☎042-424-3011 hibari-kou@city.nishitokyo.lg.jp  
保谷駅前公民館 東町3-14-30 ☎042-421-1125 ekimae-kou@city.nishitokyo.lg.jp



中島飛行機株式会社武蔵製作所  
昭和19年に米軍機が撮影したもの  
(故古内竹二郎氏所有)

# 爆弾の破片が語ることは…

## 中島飛行機と空襲

柳沢公民館の入り口に、さびて茶色に変色した「爆弾の破片」がある  
ことをご存じですか？

保谷庁舎北側を流れる新川の改修工事をする際に発見された250  
キロ爆弾の破片で、柳沢公民館に展示されるようになって30年ほど  
になります。

時々寄せられていた「歴史的に重要な資料なのだから、きちんと  
展示してほしい」という声に応えるために、今、柳沢公民館では  
展示のリニューアルに取り組んでいます。

### なぜ、西東京市に爆弾が…

戦後ヘッドダウンとして発展  
してきた、戦争とは無縁とも思  
える西東京市で、なぜ爆弾が発  
見されたのでしょうか？

戦争中、武蔵野市の、現在の  
武蔵野市役所や都立武蔵野中央  
公園を含む一帯(現八幡町二丁  
目、緑町二・三丁目周辺)には、  
日本最大の飛行機工場の一つで  
ある中島飛行機株式会社武蔵製

作所(以下「武蔵製作所」)があ  
りました。この工場が本土空襲  
の第一目標となったのです。

### 中島飛行機とは

中島飛行機株式会社の発動機  
工場は、当初、現在の杉並区荻  
窪にありました。軍事力の主力  
が巨大な艦船から航空機へと移  
り、航空機の重要性が明らかと  
なって、生産工場の拡張が必要  
となったため、まず、昭和13(1



で、旧保谷町では8人が亡くな  
りました。

当初、アメリカは明るい昼間  
に高度1万メートルから爆弾を  
落としていました。「高精度精  
密爆撃」と称していましたが、  
前述の「報告」によると、8回  
の空襲が実行されました。航空  
機工業の施設に対し投下された  
全爆弾の約17%(2,838トン)  
が武蔵製作所に投下され、その  
うちの約1割が工場構内に落ち  
たといわれています。つまり、ほぼ9  
割の爆弾が工場以外に落ちたと  
いうことです。工場周辺の農地  
や住宅に落ちた爆弾で、市民の  
被害も甚大だったといえます。

避難した防空壕が崩れて圧死  
した人や、艦載機の機銃掃射で  
命を落とした人もいました。

空襲が頻繁になると、爆弾の  
威力も250キロ爆弾から500キロ爆  
弾、1トン爆弾と大きくなって  
いきました。

また、空襲は、爆弾だけでなく、  
焼夷弾や時限爆弾も投下されま  
した。家が燃え、不発弾だと思っ  
た爆弾が突然爆発し死傷するこ  
ともあったそうです。

当初昼間だった爆撃は、ある  
時期から夜間にも行われるよう  
になったといえます。あかりの  
ない夜間の空襲では、正確に武  
蔵製作所を爆撃することは難し  
く、旧田無町、旧保谷町合わせ  
て200人以上が犠牲になりました。

### 西東京市が受けた空襲

『米国防略爆撃調査団報告』

によると、武蔵製作所は、昭和  
19年半ばには日本の航空機用発  
動機の、実に27%を生産してい  
ました。そのため、アメリカは、  
この工場を本州攻撃の第一目標  
としたわけです。

サイパン陥落後、米軍機が本  
州に飛来するようになりました  
が、東京が最初に空襲を受けた  
のは昭和19年11月24日のこと  
です。その攻撃目標は武蔵製作所

### 忘れられない音

芝久保町在住の濱野菊江さんは、昭和5  
年生まれで、現在、87歳。現田無小学校の  
卒業生で、高等女学校に通っていた時、学  
徒動員で、国分寺にあった南部銃の製  
造所で働いた経験をお持ちです。旧田無町  
の空襲についてお話を伺いました。



はまの きくえ  
濱野菊江さん

中島飛行機武蔵製作所への艦  
載機による攻撃が行われるよう  
になってからは、空襲警報がな  
ると、工場で働いている人たち  
が数台のトラックの荷台に分乗  
して、青梅街道を屋敷林の多い  
小平方面へ逃げて行きました。  
荷台に乗れるだけ乗って…。  
私の家の近くにトラックがと  
まったこともありましたが、荷台  
から降りると、皆、ぱーっと散  
らばって、艦載機に見つからな  
いように木陰に入って身を隠し  
ました。屋敷林の枝は道路の上  
にも大きく伸びていて、トラッ  
クも隠れることができませんでした。  
住民も青梅街道をぞろぞろと  
逃げて行きました。艦載機の機  
銃掃射から身を守るうと、10歳  
くらいの子どものまでもが固い敷  
布団をかぶっていました。よく  
持てたものだと思います。それ  
を見て、私たち家族も敷布団で

体を覆って、一緒に小平の方へ  
逃げたこともありました。

秩父に疎開していた母と姪た  
ちを訪ねた時、電車で乗り合わ  
せた人に田無から来たことを伝  
えたら、「田無は全滅したので  
は？ 生きている人がいるん  
ですか」と驚かれました。田無へ  
の空襲は度々報道されていまし  
たから…。

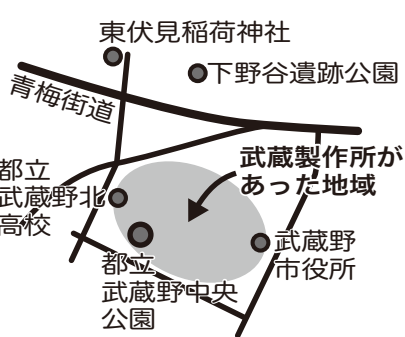
B29は高い所を飛んでいて、  
トンボくらいの大きさにしか見  
えませんでした。高射砲を撃つ  
ても届かなくて、1〜3くらいの  
高さの所で火花のようにポーン  
と破裂していました。爆弾が落  
ちる寸前に、キリキリという  
う耳をつんざくような音がしま  
した。低空飛行で人を狙う艦載  
機の機銃掃射はバリバリバリバ  
リ…。まるで豆を炒るような音で  
した。私の兄の家には、機銃掃  
射を受けた跡が残っていました。

### 《参考文献》

- 『米国防略爆撃調査団報告 第18  
「中島飛行機株式会社調査報告第  
2号」』(航空自衛隊幹部学校(訳  
編)、航空自衛隊幹部学校(出版)、  
1960年)

### お知らせ

芝久保公民館では、来年3月  
に実施予定の「平和を考える講  
座」で、中島飛行機株式会社武  
蔵製作所関連の戦争遺跡を巡る  
フィールドワークを計画してい  
ます。



※艦載機  
艦船に搭載され、飛行甲板上で  
発着艦する航空機



【ひばりが丘】 音楽講座

たのしくギターを弾こう

優しいギターの音色にあこがれている方へ。初級講座と一緒に楽しく始めませんか♪
時 8月22日～2月27日の第2・4火曜日 10時～12時 全13回
場 ひばりが丘公民館
対 市内在住・在勤・在学者
定 30人(申込多数の場合は抽選)
内 基本演奏から合同演奏まで。練習予定曲「四季の歌」「シューベルトの子守歌」「ムーンリバー」ほか ※初回にオリエンテーションあり
講 橋本道範(ギター教室講師) 橋本美根子(ギター教室講師) 森 忠(ひばりが丘ギターアンサンブル元代表)
¥ 1,296円(テキスト代)
持 ギター(原則持参)
申 8月7日(月)17時までに電話かメールでひばりが丘公民館へ



【ひばりが丘】

サークル体験会

何かをやってみたい! みんなと交流したい! そう思っている皆さん! サークル活動に参加してみませんか。きっといい出会いがあなたを待っています。まずは、体験会へどうぞ。
参加サークルのジャンル
体操・太極拳・ヨガ・社交ダンス・川柳・文学・合唱・大正琴・オカリナ・英会話・朗読(劇)・折り紙・ちぎり絵・子育て
体験会実施期間
9月1日(金)～30日(土)
場 ひばりが丘公民館
対 市内在住・在勤・在学及び近隣市在住者
定 各サークルの受け入れ可能人数(申込順)
申 8月2日(水)10時から電話かメールでひばりが丘公民館へ
※9月1日～14日の体験会は8月30日(水)まで、9月15日～30日の体験会は9月11日(月)まで受け付けます。
※各サークルの体験会実施日や定員等、詳細については各公民館で配布しているチラシや市ホームページイベント情報をご覧ください。

【谷戸】 ロビーミニ講習会

デコパージュ de リメイク

紙ナプキンを利用したデコパージュの技法で、ガラス皿とお手持ちのビンをすてきにリメイクしましょう♪
時 9月7日(木)10時～12時
場 谷戸公民館
対 市内在住・在勤・在学者
定 8人(申込順)
講 西村菜穂子(日本デコラージュ協会クラフトマイスター)
¥ 400円(材料費)
持 空きビン・はさみ
申 8月7日(月)10時から電話で谷戸公民館へ



【ひばりが丘】 女性のための講座

ハッピー体質へGO! 保育付き ～ココロにイキイキいろいろシャワー～

いろいろ学んでココロを充電しませんか。怒りのコントロール方法、大人のための絵本セラピーなど、少しのヒントであなたもハッピー体質に!
時 金曜日 10時～12時
場 ひばりが丘公民館
対 市内在住・在勤・在学の女性
定 20人(申込多数の場合は抽選)
¥ 500円(おやつ代)
保 6か月以上就学前の乳幼児15人(1歳未満は3人程度)
申 9月11日(月)16時までに電話かメールでひばりが丘公民館へ



Table with 4 columns: 回, 月日, 内容, 講師. Contains 10 rows of event details.

保育付き講座を受講する方へ
○保育付き講座に初めて参加する方を優先します。
○複数の保育付き講座を同時期に申し込む場合は申し出てください。(原則、同時期に複数の保育を利用することはできません)

【谷戸】 地域防災講座

目からウロコ! 本当に役立つ防災対策を学ぼう!

小手先だけの防災対策は、もうやめませんか? 過去の災害から得られた教訓を元に、西東京市で起こるかもしれない災害に備えましょう!
時 土曜日 10時～12時
場 谷戸公民館
対 市内在住・在勤・在学者
定 25人(申込順)
講 小野修平(ジョージ防災研究所代表・防災アドバイザー)
申 8月10日(木)10時から電話かメールで谷戸公民館へ



Table with 3 columns: 回, 月日, 内容. Contains 3 rows of event details.

【芝久保】 子育て中の女性のための講座

のびのび子育て・自分育て 保育付き

理想の子ども像・母親像と現実とのギャップに悩んでいるお母さん、アドラー心理学の勇気づけ子育てを学びませんか? 小中学生の保護者も大歓迎です。
時 10時～12時
場 芝久保公民館
対 市内在住の子育て中の女性
定 20人(申込多数の場合は抽選)
講 ②③⑤⑥⑧⑨⑩成瀬夕子(勇気づけ親子心理学講師・現役看護師) ⑪久松順子・岩崎澄子(第7回こそだてフェスタ@西東京実行委員会)
¥ 500円(おやつ代)
保 6か月以上就学前の乳幼児15人(1歳未満は3人程度)
申 9月5日(火)12時までに電話で芝久保公民館へ



Table with 3 columns: 回, 月日, 内容. Contains 13 rows of event details.

【柳沢】 子ども対象・大人対象

開館30周年記念 陶芸体験教室 世界でひとつだけの器をつくろう!

陶芸サークルのみなさんと一緒に、土と触れあいながら器づくりを体験しませんか。器ができあがったら使う楽しさも味わってみましょう。
場 柳沢公民館
対 ①子ども対象: 市内在住の小学4～6年生 ②大人対象: 中学生以上の市内在住者
定 各16人(申込多数の場合は抽選)
指導・協力 絵付研究会・虹遊会・サークル炎々・陶門工房・陶友会・柳沢ラビッツ・釉の会
¥ 300円(材料費: 粘土・釉薬・撥水剤)
持 エプロン・タオル
申 8月9日(水)17時までに電話かメールで柳沢公民館へ



Table with 3 columns: 回, 内容, 日時. Contains 3 rows of event details.

※子ども対象: 全2回、大人対象: 全3回

メールでの講座申込方法

アドレス: 1面参照
件名: 講座名
本文: 氏名・電話番号・住所・年代
※後日確認メールを送ります。届かない場合はお手数ですが、電話でお問い合わせください。

「展覧会のエッセイ?」ピアノ座の「HIROSHI」(ピアニスターHIROSHI)作。タイトルを見てびっくり! CDを聴いてまたびっくり!! 文字どおり「エッセイ」と言いたくなる。ムソルグスキーの名曲「展覧会の絵」のプログラムをあっけなく終わらせるプロローグからラストのオリジナル曲「50年目のラブレター」まで、ニヤヤしたり、クスッと笑ったり、「ホ」と感心したり、しみりしたりと気が抜けない。自らを「ピアノ座の怪人」というピアニスターHIROSHIは東京芸術大学楽理科を卒業。従来の堅苦しいピアノ音楽会のイメージを打ち破るユニークかつエンターテイメント性の高いライブ活動を展開している。このCDがまさにそれ!である。「ゲゲゲの鬼太郎」と「ラ・カンパネラ」が合体した「ゲゲゲのキャンパネラ」、ショパンのピアノから美しく響きあう「ショパン恋しい北の宿」などユニーク! きちんとしたピアノ曲もいろいろ、いろいろなジャンルの曲を楽しみながら聞ける。クラシックは苦手、と思っている人にもおすすめ!のCDになっている♪

向流レコーズ



比留間玲子(柳沢在住)



〔保谷駅前〕

# 第9回保谷駅前公民館 駅前フェスタ2017

今年も楽しくWA WAサークルのWA!

公民館利用サークルの合唱・合奏などの発表と、ロビーでのサークル作品展示、実演をお楽しみください。  
※「ジョイントコンサート」改め「駅前フェスタ」と名称を変更しました。

## オープニングイベント(雨天中止)

多摩六都マーチングバンド+K's spirit  
プラスパフォーマンスとキッズダンス

時 9月16日(土)12時半~(15分程度)

場 保谷駅南口デッキ



## 発表

時 9月16日(土)13時~16時半(開場12時半)

場 保谷駅前公民館(左上より出演順)

大正琴クローバー(大正琴)	ラ・ティアー ギターサークル(ギター)
尺八木蓮会(尺八)	シャントン レ シャンソン(シャンソン)
ピッコロ音楽館 子どもげきじょう西東京 (フルートアンサンブルと合唱)	コール JOY(男声合唱)
コロダモーレ(女声合唱)	多摩六都マーチングバンド (プラスパフォーマンス)
男声コーラス西東京 (男声合唱)	

## 展示

時 8月31日(木)~9月20日(水) 場 保谷駅前公民館

絵手紙花曜会・花かご会(絵手紙) 折り紙同好会(折り紙)  
書心庵(書道)

時 9月16日(土)12時半~16時半 場 保谷駅前公民館

保谷クロッキー会・グループAD(似顔絵風クロッキー実演)  
西東京市市民協働推進センターゆめこらぼ(出前地域活動相談コーナー)

〔田無〕

## 第12回田無公民館まつり 準備会を開催します

日ごろの活動の成果発表だけではなく、人と人との交流を大切にしています。多くの人が出会える場を一緒に作りましょう。

時 9月2日(土)9時半~12時

場 田無公民館

対 公民館や地域で活動する自主グループ。個人でも参加できます。新規の方も大歓迎です。

〔柳沢〕

## ロビーコンサート出演者募集

楽器演奏、合唱、手品、朗読など、日ごろの活動の成果を発表してみませんか。

時 1月15日(月)、3月19日(月)のいずれか14時~16時

場 柳沢公民館

対 公民館で活動をしていて、実行委員会に参加できる団体

定 3団体(申込多数の場合は抽選)

申 9月8日(金)17時までに電話かメールで柳沢公民館へ

## 保育室プレ体験!!

講座やサークル活動に親が参加している間、お子さんが2時間を過ごす公民館保育室。

親子で体験してみませんか。

対 西東京市に住んでいる6か月から小学校に入るまでのお子さんと保護者 各10組

申 電話で体験を希望する公民館へ(申込順)

時 10時~11時半

- ★柳沢公民館 9月5日(火)
- ★芝久保公民館 9月5日(火)
- ★ひばりが丘公民館 9月11日(月)
- ★谷戸公民館 9月13日(水)
- ★田無公民館 9月14日(木)



〔柳沢〕

## 開館30周年記念 第7回ヤギフェス開催 参加団体・個人を募集します

ヤギフェスがめざすのは、子どもからシニアまで多世代が交流し、一緒に楽しむおまつり。個人でも参加できます。

日ごろの仲間との活動の成果やあなたの特技をロビーや舞台上で発表しませんか。

## 30周年記念第7回ヤギフェス

時 12月3日(日)

※時間・詳細は実行委員会にて決定

場 柳沢公民館

対 柳沢公民館や市内で活動している合唱、楽器演奏、演劇などの団体・個人

申 8月21日(月)17時までに電話かメールで柳沢公民館へ

## 第1回実行委員会

時 9月8日(金)19時~21時

場 柳沢公民館

〔ひばりが丘〕

## 第9回ひばりが丘フェスティバル 参加団体を募集します

ひばりが丘フェスティバルは、ひばりが丘公民館を利用する団体を中心に、互いに協力し合い、音楽と作品展示を楽しむイベントです。企画・運営に協力していただくスタッフも募集します。

## 第9回ひばりが丘フェスティバル

平成30年3月11日(日)の予定

※詳細は実行委員会にて決定

## 第1回実行委員会

時 9月16日(土)10時~12時

場 ひばりが丘公民館

対 ひばりが丘公民館および周辺地域で活動する合唱・器楽演奏・演劇等のサークル。公民館ロビーに作品を展示希望のサークル。

申 所定の申込用紙に記入の上、9月13日(水)までにひばりが丘公民館へ

※申込用紙はひばりが丘公民館窓口にて配布しています。

※月1回程度で実行委員会を開催する予定です。

〔柳沢〕

## ムービールーム柳沢

場 柳沢公民館

申 当日、上映45分前から整理券を配ります。

上映30分前から順にお入りいただきます。

上映時間前の入場にご協力をお願いします。

定 50人(先着順です。定員に達した場合、入場をお断りすることがあります。あらかじめご了承ください。)



## 「フォレスト・ガンブ」

(1994年/アメリカ/2時間21分)

8月9日(水)14時~

監督:ロバート・セメキス

出演:トム・ハンクス

サリー・フィールド ほか

## 《夏休み企画》

## 【吹替え】「ペット」

(2016年/アメリカ/1時間31分)

8月30日(水)14時~

監督:クリス・ルノー ヤーロー・チーニー

声の出演:設楽 統・日村勇紀(バナナマン)

親子でどうぞ

佐藤菜里 ほか

## \*\*\*\*\*世界のレシピ\*\*\*\*\*

### キムパブ(キンパ) 韓国のり巻き

材料(6本分)

- ごはん……3合、焼きのり(のり巻き用)……6枚
- 《調味料》塩……適量、ごま油……適量、いりごま……適量
- 《具》にんじん……1/2本、ほうれんそう……1/2束、卵……3個
- スパムまたはプルコギ……適量、たくあん……適量
- かに風味かまぼこ……6本
- ☆お好みでキムチ、チーズ、ツナ
- ※プルコギは韓国の焼き肉で、牛肉の薄切りをしょうゆや砂糖、ごま油、おろしにんにくなどでつくった調味料に漬込んで焼いたもの。

作り方

- ① ごはんに、塩、ごま油、いりごまを入れて混ぜ込む。
- ② 卵を割りほぐして塩で味付けし、焼きやすい厚さに焼き、1cm幅に切る。
- ③ ほうれんそうはゆでて水にとり、水気をしぼって、ごま油と塩で味をつける。
- ④ にんじんは細切りにして、少量の油でいためる。
- ⑤ かに風味かまぼこは、1本を半分にさく。
- ⑥ たくあんは5mm角の棒状に切る。
- ⑦ スパムをかに風味かまぼこと同じくらい大きさに切って、焼く。
- ⑧ キムチを入れる場合は、軽く炒めるとにおいが弱くなる。(キムチの上にマヨネーズであえたツナをのせると、味が合っており)
- ⑨ 巻きすの上に焼きのりを置き、ごはんをのせて少し力を入れて押しながら広げる。端は残しておく。
- ⑩ ごはんの上に具を好きな順番に並べて、巻く。
- ⑪ 1.5cmくらいに切って、できあがり。

## 一言メモ

韓国ではピクニックといえば思い出すのがキムパブです。キムパブはおいしくて簡単に食べられる食事なので、遠足や運動会の時に絶対に欠かさないメニューです。



また、地下鉄の前で、アルミホイルで包んで一本ずつ売っているキムパブは、会社員の朝ごはんになったりしました。

すなわち、キムパブは誰でも気軽においしく食べられる大衆的な料理ということが出来ます。

## 趙顯龍(チョウヒョンルン)さんが紹介してくれました

趙さんがご夫婦で来日したのは2010年。今年の夏でちょうど7年になります。

今では二人のお子さんがいる趙さんは、柳沢公民館主催の「子育て中の外国人女性のための日本語講座」で日本語を学んでいます。



紹介してくれた人  
なおおさん、  
はるたろうくん(2歳)、  
しんたろうさん

おんねいさんぽ  
足裏の記憶  
(お話・なおおさん)

2歳の息子のお気に入りスリッパは、ひばりが丘団地内の広場にあるすべり台。丘の斜面に沿って設置されています。土や芝の上を裸足で駆け回り、全身泥だらけになる息子。洗濯の手間を思いながらも、寛容な目で見ています。

私は職業上、子どもの靴選びは、足元の安全、足元から全身を育む子育てを心がけています。

や足の発育に携わっています。息子には、足の裏で地面をいっばい感じてほしい。落ち葉の季節に訪れた西東京いこいの森公園では、裸足で枯れ葉を巻き上げて遊ぶ息子の姿が印象的でした。フィットネスクラブで働く夫と協力し、足元から全身を



### 柳沢公民館開館30周年記念 あなたのつづやきが歌になる!

～公民館で、  
楽しかったこと、嬉しかったこと、  
苦労したこと、助けられたこと、  
学んだこと、出会ったこと…～  
みんなのおもいをつないで  
柳沢公民館記念歌をつくりま

柳沢公民館開館30周年を記念して、市内在住の作曲家、野口義彦さんのご協力を得て、みんなで歌をつくりま

ひとりひとりのおもいがいっぱいあった歌詞をつくるために、あなたの公民館に対する想いや公民館にまつわる思い出を言葉にしてお寄せください。一言でも、文章でも、短くても、長くても、かまいません。歌詞の素材や記念歌のヒントにさせていただきます。完成した歌詞にはメロディーをつけ、未永く歌い継いでいきたいと考えています。

#### 【どうやって応募するの?】

★柳沢公民館事務室に応募用紙と応募箱があります。開館中、いつでもどうぞ。

★メールや郵送でも受け付けます。

メールアドレスと郵送先は1面をご覧ください。  
メールの場合は、件名を「柳沢公民館記念歌」としてください。  
郵送の場合は、宛先を「柳沢公民館記念歌係」としてください。

#### 【いつまでに?】

8月15日(火)まで募集します。

わからないことがあったら  
柳沢公民館へ



記念歌は、12月開催の30周年記念イベントで発表します。

## 公民館 市民企画事業

### 市民企画事業 懇談会

公民館では、3月に公民館運営審議会から出された答申「西

東京市公民館の主催事業における市民との協働・市民参加のあり方について」を受けて、市民企画事業のあり方について見直しを行っています。

そこで、公民館案を説明し、利用団体のみならずのご意見を伺う懇談会を開催します。

どうぞご参加ください。

時 9月2日(土)14時～16時

場 柳沢公民館

### 事業案内

探してみよう!夏の生きもの

～夏休み親子自然観察会～

西東京自然を見つめる会

西東京いこいの森公園の原っぱや林で、昆虫等を探し捕らえ、よく観察しよう。雨天中止。

時 8月19日(土)9時半～12時

場 西東京いこいの森公園

※パークセンター集合

幼稚園児以上とその保護者

定 15組30人(申込順)

講 杉山俊也(パークレンジャー)

時 8月1日(火)から電話で左記へ

場 柳沢公民館

被爆者のお話と映画の集い

核戦争の恐ろしさを子どもに伝える会

被爆者の訴え・運動は、世界を動かす核兵器禁止条約の採択へ

時 8月27日(日)14時～17時

場 柳沢公民館

105人(先着順)

講 小倉利丸(富山大学名誉教授)

評議者)

定 100円(資料代)

場 柳沢公民館

市民の自由はガンジガラメ!?

～監視社会を考える～

ピースナウ西東京

マイナンバーから共謀罪まで、一連の法整備で監視社会が強まりそうです。市民の自由は脅かされないでしょうか。

時 8月27日(日)14時～17時

場 柳沢公民館

105人(先着順)

講 小倉利丸(富山大学名誉教授)

評議者)

定 100円(資料代)

場 柳沢公民館

## まちがいがし

8月3日 はちみつの日

全日本はちみつ協同組合と日本養蜂はちみつ協会が、「はちみつ」を「8」「3」と語呂合わせして、1985年に制定。健康食品としてのはちみつをPRしています。

作画:東海林正美(田無公民館利用者)



※タッチの違いや色の濃淡はまちがいに含まれません。

## おたのしみ川柳

今月のお題「海」

・おだやかな海を騒がす北の国 小林正邦  
・海遠くいこいの森で焼きました 細谷和範

編集室では、みなさまの投稿をお待ちしています。  
氏名・住所・電話番号を記入の上、お近くの公民館に郵送、メール、持参でお寄せください。

10月号のお題「山」です

締切 8月25日(金)

## サークルから 催し物案内

戦争を記憶にとどめる夏

今年もまた映画会

市民自治井戸端会議

日の丸・君が代ネットワーク

第二次世界大戦下、デンマークのレジスタンス運動の苦悩を描く作品と戦争で引き裂かれた夫婦の物語を上映します。

①「誰がため」(136分)／8月5日(日)14時②「ひまわり」(107分)／8月13日(日)14時／いずれも30分前開場/柳沢公民館/定員120人(先着順)

## サークルから 会員募集

中国語中級

少人数で楽しく中国語を勉強しませんか。見学歓迎!

月4回土曜日/19時～21時/田無公民館/月額3千円

むくげ(韓国語)の会

李清一先生による楽しい韓国語講座。見学・体験・初心者歓迎。

8月14日(月)～20日(日)9時～22時(初日10時から最終日16時半まで)柳沢公民館

ひばり歌謡サークル(カラオケ)

講師指導のもと新曲を楽しく練習しています。見学歓迎。

毎週火曜日/13時～16時半/芝久保公民館/月額2千円

グラントール

(ギターアンサンブル)

クラシックギターによる合奏。初心者歓迎。基礎から学べます。

第1・3木曜日/10時～11時半/谷戸公民館/月額2千500円

TIC日本語教室

外国人の日本語学習を支援するスタッフを募集します。

8月14日(月)～20日(日)9時～22時(初日10時から最終日16時半まで)柳沢公民館

富士町カラオケサークル

楽しく歌う会です。親睦と心身の健康に、入会を歓迎します。

月4回木曜日/13時～17時/富士町福祉会館/月額800円/60歳以上対象

彩友会

水彩画のサークルです。皆で楽しく描いております。

月3回月曜日/13時～15時半/柳沢公民館/入金千円・月額2千円

ジョイフルの会

東京オリンピックがあります。とっさの一言を英語で話そう。

月2回月曜日または水曜日/10時～または13時半/田無公民館/月額2千円

編集後記

公民館の入り口ですと変わらなずに戦争の記憶を伝えてきた爆弾の破片。ますます戦争の記憶がなくなっていく現代、これからも変わらずに平和のありがたさを未来へ伝えて欲しい。(や)

毎週木曜日/入門・初級10時半、中級11時40分/芝久保公民館/月額3千500円  
毎週月曜日/18時50分～20時半/田無庁舎・イングリッシュほか  
毎週水曜日/13時～15時半/柳沢公民館/入金千円・月額2千円  
東京オリンピックがあります。とっさの一言を英語で話そう。月2回月曜日または水曜日/10時～または13時半/田無公民館/月額2千円

10月1日号の原稿締め切り日は、8月18日(金)です。

金額の記載がないものは無料です。

今年度の重点施策のひとつになっている障がい者青年学級の在り方について、田無、柳沢両公民館の公民館専門員から、現状と課題などについて資料が配布されるとともに説明が行われました。公運審としても、この問題について認識をより深め、今後、定期的に公民館とともに検討していくこととなりました。

## 公運審はいま

5月・6月活動報告

公運審委員 廣田幸雄

公運審での審議や活動内容についてお知らせします。  
【会議開催日と主な内容】  
定例会 5月24日  
・行政報告(市議会開催予定、市政モニター調査の実施)  
・都公運報告(関プロ研究大会第7分科会(西東京市担当)について等)  
・事業計画書・報告書の審議  
・障がい者青年学級の現状と課題についての報告 ほか

6月28日  
・行政報告(田無公民館・中央図書館・市民会館の3館合築の中止、新教育長の任命)  
・都公運報告(委員会研修会について等)  
・事業計画書・報告書の審議  
・障がい者青年学級の在り方に関する検討 ほか  
第9期公民館運営審議会委員の任命とともに、同審議会正副委員長、公民館だより担当、都公運委員会運営委員の選出のほか、教育計画策定懇談会へ出席する公運審委員の選出が行われました。今後の審議会の進め方については、現状の方法を継続していくこととなりました。

## 公民館運営審議会

時 8月23日(水)18時半

場 柳沢公民館

内容 事業計画・報告について

場 柳沢公民館

連絡先 柳沢公民館

042-464-8211

希望する方は傍聴できます

記念日にちなんだまちがいがし絵をお楽しみください。まちがいは5つ。解答は2面下。