

柳沢公民館 柳沢1-15-1 ☎042-464-8211 kouminkan@city.nishitokyo.lg.jp  
田無公民館 南町5-6-11 ☎042-461-1170 tana-kou@city.nishitokyo.lg.jp  
芝久保公民館 芝久保町5-4-48 ☎042-461-9825 shiba-kou@city.nishitokyo.lg.jp

谷戸公民館 谷戸町1-17-2 ☎042-421-3855 yato-kou@city.nishitokyo.lg.jp  
ひばりが丘公民館 ひばりが丘2-3-4 ☎042-424-3011 hibari-kou@city.nishitokyo.lg.jp  
保谷駅前公民館 東町3-14-30 ☎042-421-1125 ekimae-kou@city.nishitokyo.lg.jp

# 柳沢公民館開館30周年

## 市民が設計した公民館

今年4月で開館30周年を迎えた柳沢公民館は、市民参加で設計されたことをご存じですか。編集室では、柳沢駅南口公民館・図書館建設検討委員会(以下「建設検討委員会」)委員として、基本設計と実施設計に携わった奥津とし子さんと伊藤幸子さんにお話を伺いました。

柳沢公民館は、昭和62(1987)年4月1日に開館しました。建設が決まった昭和58年当時、旧保谷市では、市内4駅近くに公民館を設置する4館構想が策定されていました。柳沢公民館は、その構想を現実のものとする初めての公民館として、大きな期待が寄せられていました。誰もが自由に立ち寄ることができ、展示もできる広いロビー、障がいがある人が市民と交流しながら働く喫茶コーナー、100人規模の音楽会や映画会も可能な視聴覚室、庭のある保育室、木工や陶芸などに適した工作室といった特色ある施設は、市民主体の建設検討委員会での議論の結果、実現したものです。

### 市民が主体的に

建設検討委員会は、昭和58年3月から翌年5月までの間に、15回開催されました。当時の活動について、奥津とし子さんと伊藤幸子さんは次のように語っています。

### みんなが納得するまで

必要な部屋が決定した後、部屋ごとに担当を決めて検討しました。その際、利用サークルから当時の問題点や要望などを聞き、反映させました。各担当の案を全体会議で検討し、問題があれば各担当で再検討し、また全体会議で練り上げるという方法でねばり強く進め、実施設計を作りあげました。

### 開館まで見守るために

実施設計を終えて、建設検討委員会を解散するにあたり、市民参加の意義と成果を明確にするために、それまでの検討事項や考え方、どのような願いをこめたかなどをまとめて残すことにしました。そして、昭和59年5月に『柳沢駅南口公民館・図書館』建設に関する覚え書きとして公表しました。

### 旧保谷市の公民館

旧保谷市の公民館は、昭和22(1947)年10月に、現在の保谷小学校と同じ場所にあった保谷中学校内に設置されたことに始まります。東京都で4番目に設立された公民館でした。昭和36年には、東伏見小学校敷地内に独立した建物ができて移転。昭和46年に住吉町に本館が開館すると(旧住吉公民館)、東伏見小学校内の公民館は分館となりました。

### 柳沢駅南口公民館・図書館建設検討委員会の発足

西武柳沢駅南口に建設される都営住宅に、公民館・図書館が併設されることが決まったのは、2館体制になってから1年も経過しない、昭和58年2月のことでした。同月、住吉公民館の託児付きの女性問題講座から生まれた自主サークルのメンバーは、建設予定の公民館に専用の保育室の設置を求める要望書を出しています。

### 柳沢公民館開館前

東伏見公民館のカーペットを敷いた専用の部屋で活動してました。柳沢公民館に専用の部屋を設けることはできないけれど、学級の活動に十分な広さの第一会議室を活動場所として位置づけ、学級生が自分たちの居場所として安心して活動できるように、学級の活動に必要なものを作ったり、作品を展示したりできる戸棚を設けました。

### 柳沢公民館開館前

「喫茶コーナーを利用して、みんなが納得するまで、時間をかけて話し合いました。朝から晩まで1日かけて話し合ったこともありました。

### 柳沢公民館開館前

「奥津とし子さん(90歳)と伊藤幸子さん(81歳)が、公民館の設計に関与した。公民館は、市民が主体的に設計された。公民館は、市民が主体的に設計された。公民館は、市民が主体的に設計された。」



ヘルメットをかぶって建設中の施設を視察



左:奥津とし子さん(90歳)  
右:伊藤幸子さん(81歳)

## 写真で見るといまむかし

### 東鳩製菓保谷工場

東鳩東京製菓株式会社(現在は「株式会社東ハト」)の保谷工場は、昭和31(1956)年に完成し、平成6(1994)年に東鳩工場と統合するまで、菓子製造を中心に操業していました。その跡地では、平成8~9年に下野谷遺跡の発掘調査(第7次)が行われました。



東鳩製菓保谷工場(撮影年不詳)  
西東京市中央図書館地域・行政資料室所蔵



現在の東伏見三丁目  
撮影:牟田信幸(栄町在住)

### 旧保谷市の公民館

旧保谷市の公民館は、昭和22(1947)年10月に、現在の保谷小学校と同じ場所にあった保谷中学校内に設置されたことに始まります。東京都で4番目に設立された公民館でした。昭和36年には、東伏見小学校敷地内に独立した建物ができて移転。昭和46年に住吉町に本館が開館すると(旧住吉公民館)、東伏見小学校内の公民館は分館となりました。

昭和51年には公民館に専任の館長が配置され、昭和52年に職員体制が館長以下3人から5人に増え、公民館活動はますます活発になりました。例えば、手書き謄写印刷の公民館だよりが復刊し、専用の保育室がない中、和室を利用した女性対象の託児付き事業が始まりました。利用者懇談会や講座準備会の開催など、公民館運営や公民館事業に市民が参加できるしくみつくられました。公民館だよりは編集会議が公開され、市民が企画から取材、原稿作成、レイアウト等に加わるようになり、講座は市民の意見や要望をとりいれて企画されるようになりました。

昭和57年4月には、東伏見分館が独立して館長と職員が配置され、住吉公民館と東伏見公民館の2館体制となりました。東伏見公民館は、柳沢公民館開館の前日、昭和62年3月31日に閉館しました。

### 柳沢駅南口公民館・図書館建設検討委員会の発足

西武柳沢駅南口に建設される都営住宅に、公民館・図書館が併設されることが決まったのは、2館体制になってから1年も経過しない、昭和58年2月のことでした。同月、住吉公民館の託児付きの女性問題講座から生まれた自主サークルのメンバーは、建設予定の公民館に専用の保育室の設置を求める要望書を出しています。

3月14日、教育委員会は、教育委員、社会教育委員、住吉・東伏見公民館運営審議会委員の合同懇談会を開催。次いで、同月19日に、東伏見小学校で「市民の意見を聞く会」を開きました(約90人の市民が参加)。この場で、参加者から市民参加の建設検討委員会の設置が提案されると、「柳沢駅南口公民館・図書館建設検討委員会設置要綱」を制定し、市民の代表17人と教育長ら事務局6人から構成される建設検討委員会を発足させました。市民代表は教育委員1人、社会教育委員2人、住吉・東伏見公民館運営審議会委員各2人、公民館利用者代表5人、図書館利用者代表5人から構成されました。その後、保谷市図書館協議会が設置されると図書館協議会委員2人が加わりました。

芝久保

地域を知る講座

地域活動っておもしろい!

身近なところに想像以上のおもしろさ! 雑木林再生やゴミの問題など環境活動の事例に学び、地域で新たに何かを始めませんか?

場 ①②芝久保公民館

③④西原自然公園

対 市内在住・在勤・在学者

定 20人(申込多数の場合は抽選)

講 池田千城(西原自然公園を育成する会・東京都2級緑ボランティア指導者)

申 5月9日(火)17時までに電話かメールで芝久保公民館へ



Table with 3 columns: 回, 日時, 内容. It lists four sessions for the 'Local Activities' lecture series.

芝久保

ちいさな展示会

パステルアート展

チョークに似た画材を削って指で描くアート作品です。

時 5月10日(水)~30日(火)

講習会 パステルアート

かんたんに楽しめます。

時 5月12日(金)10時~12時

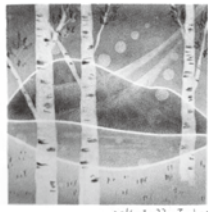
対 市内在住・在勤者

定 15人(申込多数の場合は抽選)

講 小沼純子(パステルアート和<NAGOMI>アートインストラクター)

¥ 150円(材料費)

申 5月8日(月)12時までに電話かメールで芝久保公民館へ



保谷駅前

映像から「今」を考える

「冬のメイ」上映と『ルポ 貧困女子』の著者トーク



(監督:早川千絵/2016年/日本/22分)

単身女性の3人に1人が貧困状況にあるといわれています。若年男性やシングルマザーに比べ可視化されることが少ない若年シングル女性の生きづらさ、働きづらさについて考えます。

時 6月4日(日)14時~16時半

場 保谷駅前公民館

対 市内在住・在勤・在学者優先

定 35人(申込順)

講 早川千絵(映画監督)、飯島裕子(ノンフィクションライター・著書『ルポ 貧困女子』(岩波書店刊)ほか)

申 5月8日(月)10時から電話かメールで保谷駅前公民館へ

【作品介绍】

バイトを掛け持ちしながら定時制高校に通う17歳のメイと珠希は、終電を逃したときは公園のトイレに泊まるなど、厳しい現実を淡々と生きている。しかし、居酒屋で未成年が働いていることを問題にする人権団体の人は逆に彼女たちを追いつけてしまう...

※講座「困難を生きる力に変えるヒント(女性編)」とのコラボ企画です。

谷戸

ミニ

ロビー講習会

たの コーヒーの愉しみ方

おいしいドリップコーヒーの入れ方とコーヒー豆について学びます。

時 5月18日(木)10時~12時

場 谷戸公民館

対 市内在住・在勤・在学者

定 12人(申込多数の場合は抽選)

講 熊田尚子

¥ 500円(コーヒー・菓子代)

持 お気に入りのコーヒーカップ

申 5月9日(火)17時までに電話かメールで谷戸公民館へ



世界のレシピ

ベトナム料理の定番「揚げ春巻き」

【揚げ春巻き】

材 料

Table listing ingredients for fried spring rolls, including pork, vegetables, rice paper, and dipping sauce.

作り方

- ① 乾燥春雨、きくらげ、干しいたけは水でもどしてから、小さく切る。
② にんじんは細い千切り、玉ねぎは薄切り、細ねぎは小口切りにする。
③ Aの材料すべてをボウルに入れて混ぜ、卵と塩、こしょうを加える。
④ ③をライスペーパーで包む。
⑤ フライパンに春巻きが半分ほどつか程度、油を入れる。160℃になったら弱火にして、表面がきつね色になるまで、ゆっくり揚げる。

【マクチャム(タレ)】

材 料

Table listing ingredients for Makcham sauce, including macadamia nuts, sugar, and chili.

作り方

にんにくはみじん切り、赤唐辛子は小さく切り、材料をすべて混ぜる。

揚げ春巻きを野菜やハーブで包み、マクチャムをつけて、召し上がれ!

一言メモ

家で母がよく作ってくれたので、紹介したいと思います。

パリパリ、サクサクのライスペーパーの皮、中は野菜がたっぷり入っています。ビールにもよく合います。

揚げ春巻きは、ベトナムの北部と南部で少し違います。北部では「ネムザン」と呼ばれ、ちょっと大きくて、食べる時にハサミで切り分けず。南部では「チャーゾ」と呼ばれ、一口サイズの小さいものです。今回は、「ネムザン」を紹介します。

お三人が紹介してくれました

沼田フォンさんはベトナム南部、チャン・ティ・ホアさんはベトナム北部の出身で、ともに日本人男性と結婚して来日しました。フォンさんは小学



フォンさんとホアさん

生の女の子、ホアさんは幼稚園に通う男の子のお母さんです。お二人は、現在、柳沢公民館の「子育て中の外国人女性のための日本語講座」で日本語を学んでいます。

保谷駅前

困難を生きる力に変えるヒント(女性編)

女性の働きづらさについて語りあい「私の人生の主人公は私自身」という自尊感情の回復につながるピアサポートを体験します。

時 水曜日14時~16時

※①のみ日曜日14時~16時半

場 保谷駅前公民館

対 女性(性自認が女性の方含む、市内在住・在勤・在学者優先)

定 15人(申込順)

※1回だけの参加可

¥ ⑤⑧⑨⑩は各回200円(材料費)

申 5月8日(月)10時から電話かメールで保谷駅前公民館へ

Table with 4 columns: 回, 日時, 内容, 講師. It lists the schedule and speakers for the 'Hints for Women' series.

※第1回は、「映像から「今」を考える」とのコラボ企画です。

展示 「女性の生きづらさ・働きづらさを可視化する」イラスト展

時 6月2日(金)~7月2日(日)

場 保谷駅前公民館

作画 ナガノハル(働く女性の全国センター)、もりちかこ(認定NPO法人ウィメンズアクションネットワーク(WAN))



©もりちかこ

柳沢

ムービールーム柳沢

場 柳沢公民館

申 当日、上映30分前から受け付けをします。直接視聴覚室までお越しください。

上映時間前に入場にご協力お願いします。

定 50人(先着順です。定員に達した場合、入場をお断りすることがあります。あらかじめご了承ください。)

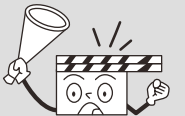
「夏目漱石のころ」

(1955年/日本/2時間2分)

5月10日(水)14時~

監督:市川崑

出演:森雅之 新珠三千代 三橋達也 ほか



「日の名残り」

(1993年/アメリカ/2時間14分)

5月26日(金)19時~

監督:ジェームズ・アイヴォリー

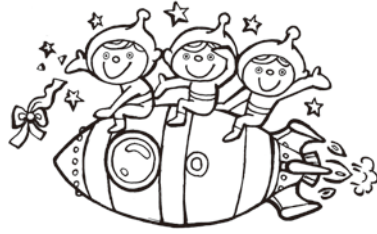
出演:アンソニー・ホプキンス エマ・トンプソン ほか



第11回

# 田無公民館まつり

～緑の風に笑顔をのせて～



いつも公民館を利用している人も、そうではない人も、誰もが笑顔になれるのが、公民館まつりです。昨年11月からの実行委員会で話し合いを重ねて、みんなで作り上げてきました。さあ、どんな出会いがあるでしょうか。お楽しみに。平成29年度 田無公民館まつり実行委員長 古賀節子

## 5月13日(土) 9:30~17:00

## 14日(日) 9:30~16:30

※13日の体験コーナーは19:30まで

【主催】田無公民館まつり実行委員会、田無公民館  
【協力】西東京市中央図書館  
スポーツ・文化交流センター(きらっと)  
武蔵野大学学生ボランティア、田無第四中学校

### 実行委員会の催し

- ①リボンストラップ作り 13日・14日「きらっと」  
＜定員＞各日先着順 13:00の回…10人、14:00の回…10人  
※当日 12:50～整理券配布  
＜材料費＞50円
- ②しおり作り 13日・14日「きらっと」13:00～15:00
- ③国際理解講座 13日「公民館第2学習室」10:30～12:30  
「変わりゆく世界の流れを検証する」  
＜講師＞大内 俊(慶応義塾大学大学院非常勤研究員・経済学)

### 発表

- |  |  |
|--|--|
| <p>「公民館視聴覚室」<br/>13日 12:45～14:20</p> <ul style="list-style-type: none"> <li>・西東京けやきの会(民謡)</li> <li>・たまごの会(演劇)</li> <li>・吟鈴会(詩吟)</li> <li>・ウクレレ フェロー バンド</li> </ul> | <p>「公民館視聴覚室」<br/>14日 12:20～16:00</p> <ul style="list-style-type: none"> <li>・ことりの会(朗読劇)</li> <li>・コーロ パパゲーナ(女声コーラス)</li> <li>・中国二胡縁楽団</li> <li>・MOKI HANA(フラダンス)</li> <li>・民謡愛好会</li> <li>・西東京マジッククラブ</li> <li>・たんぼぼ(演劇)</li> <li>・あめんぼ青年教室</li> </ul> |
|--|--|
- 「きらっと」  
13日 14:30～16:30
- ・田無混声合唱団
  - ・フラダンス ラーウル
  - ・田無高校コーラス部
  - ・田無高校ダンス部
  - ・SUPER☆トゥインクル

※詳しくは公民館で配布しているリーフレットをご覧ください。

### オープニングセレモニー

13日「公民館ロビー」  
9:30～和太鼓演奏  
【田無牟弥鼓】



### オープニングアクト

14日「公民館ロビー」  
9:30～親子和太鼓演奏  
【柳沢おや²クラブ】  
10:00～マーチングバンド  
【多摩六都マーチングバンド】

### フィナーレ

14日「公民館視聴覚室」  
16:10～交流演奏・歌声コーナー  
【田無公民館まつり実行委員会】

### 子ども向けプログラム

- 「きらっと」  
13日  
◆エコ紙トンボ工作【Newカレッジ広場】10:30～11:30  
エコ紙トンボ飛行体験 11:30～12:30
- 13日・14日  
◆ワークショップ【かたばみ】  
「母の日の贈り物工作」10:30～12:00  
①10:30～②11:00～③11:30～  
※各回定員10人、当日10:25～整理券配布
- 14日  
◆牛乳パック工作  
【武蔵野大学 むさっ☆シアター】10:30～13:00  
◆かみしばい  
【中央図書館 みみいちゃんの紙芝居】14:30～15:30
- 「公民館集会所」  
14日  
◆人形劇【くまねずら】  
①11:00～②13:00～  
◆ワークショップ【くまねずら】  
「作って演じてみよう」13:40～  
※定員15人、当日12:30～整理券配布



### 体験コーナー

「公民館実習室」  
13日 18:30～19:30  
◆和太鼓体験【田無牟弥鼓】  
※中学生以上対象



### 展示

「きらっと」  
13日 10:00～17:00 14日 10:00～16:00

- ・田無公民館利用者連絡会
- ・西東京わいわいネット
- ・リボンネットワーク
- ・東京雑学大学
- ・あめんぼ青年教室
- ・田無公民館



### いこいのコーナー

「公民館ロビー・地下実習室」  
13日・14日 10:30～16:00

- ◆コーヒー・ジュース等【田無公民館まつり実行委員会】
- ◆シンガポールの軽食【西東京市国際交流協会】
- ◆中国の家庭おやつ【西東京市帰国者之会】



## 公民館 市民企画事業

### 柳沢

## 柳沢公民館30周年記念事業

柳沢公民館は、今年4月で開館30周年を迎えました。公民館では、記念事業として、イベントの開催や記念誌の発行を予定しています。

### 記念イベント参加団体を募集しています

- イベント期間 12月5日(火)～12月10日(日)
- 参加形態 発表、作品展示、活動紹介、ワークショップなど
- 申込 平日9時～17時に直接または電話で柳沢公民館へ
- 締切 5月31日(水)17時

### 30年前の柳沢公民館開館当時の写真を探しています

記念誌に掲載する写真を探しています。当時の貴重な写真がアルバムに眠っていませんか。柳沢公民館へご連絡ください。

### 実行委員会

- 時 6月18日(日)10時～12時
- 場 柳沢公民館
- 対 公民館利用者、利用サークル、関心のある方どなたでも
- ※当日、直接会場にお越しください。

## 第27回ふれあい写真展

ふれあい協議会写真クラブ  
恒例となっています。ふれあい写真展も今回で27回目となり、今までの成果です。ぜひご覧ください。

健康維持に役立つ自分です。数分で体がポカポカ温まり、その場で効果を実感できます。5月2日(火)13時/15時/保谷駅前公民館/講師:塚見史博(鍼灸師)/資料代500円

第17回人物写生会絵画展  
当会会員20数名の作品100余点を展示します。人物画を中心に風景画、静物画など多彩な作品を、お楽しみください。5月30日(火)～6月4日(日)／

## サークルから 催し物案内

肩こり、冷え、耳鳴り、不眠に よい耳ツボマッサージ教えます  
健康を考える会  
健康維持に役立つ自分です。数分で体がポカポカ温まり、その場で効果を実感できます。5月2日(火)13時/15時/保谷駅前公民館/講師:塚見史博(鍼灸師)/資料代500円

第1期実施分企画懇談会  
第1期に事業を実施するグループが、テーマの設定や講師の選び方、PRの仕方などを説明し、意見交換をすることで、お互いのノウハウを伝え合う学習の場として開催します。  
時 5月20日(土)10時  
場 柳沢公民館

シャランのタバ  
シャランを楽しむ会  
若葉薫るさわやかな5月、コイル田無にて催します。お友達を誘ってご来場ください。お待ちいたしております。  
5月27日(土)16時開場・16時半開演/コイル田無/180人(先着順)  
20周年記念コンサート  
オカリナ「風の丘」  
ひばりが丘公民館主催の講座からスタートし、今年20周年を迎えます。成長のあゆみを感じ、ご覧ください。お待ちしています。  
5月27日(土)14時半開場・15時開演/保谷こもれびホール

「Homage」オマージュ  
「ゴールデンゲイト・カルテット」(生産国:フランス)  
私は多趣味で、小学生時代に着手した切手収集から、日本ではやれないライフル射撃とか、熟年になって始めた古文書解読やピアノ演奏に至るまで、各種の趣味に取り組んできました。しかし、メインは美術と音楽で、音楽といえば、聴く(観る?)のはアルゼンチンタンゴ、やる(演奏する)のは男声合唱。現在も五つの男声合唱団で月間15回以上の練習に参加しています。このような合唱人間が推薦する1枚(実際には2枚組です)は「ゴールデンゲイト・カルテット」(略称「GGQ」)「Homage」です。  
GGQは1934年に米国の4人の男子高校生が始めた世界的男声カルテットです。長年にわたり世界中で男声合唱定番の黒人霊歌からジャズに至るまで何でもこなしました。  
私はパリ駐在中の1980年代にGGQの生演奏を聴くことができました。生涯忘れられない思い出です。

「Homage」オマージュ  
「ゴールデンゲイト・カルテット」  
(生産国:フランス)

私は多趣味で、小学生時代に着手した切手収集から、日本ではやれないライフル射撃とか、熟年になって始めた古文書解読やピアノ演奏に至るまで、各種の趣味に取り組んできました。しかし、メインは美術と音楽で、音楽といえば、聴く(観る?)のはアルゼンチンタンゴ、やる(演奏する)のは男声合唱。現在も五つの男声合唱団で月間15回以上の練習に参加しています。このような合唱人間が推薦する1枚(実際には2枚組です)は「ゴールデンゲイト・カルテット」(略称「GGQ」)「Homage」です。

GGQは1934年に米国の4人の男子高校生が始めた世界的男声カルテットです。長年にわたり世界中で男声合唱定番の黒人霊歌からジャズに至るまで何でもこなしました。  
私はパリ駐在中の1980年代にGGQの生演奏を聴くことができました。生涯忘れられない思い出です。

倉島彰 (富士町在住)

### メールでの講座申込方法

アドレス: 1面参照  
件名: 講座名  
本文: 氏名・電話番号・住所・年代  
※後日確認メールを送ります。届かない場合はお手数ですが、電話でお問い合わせください。

記念日にちなんだまちがいさがし絵をお楽しみください。まちがいは5つ。解答は2面ト。

# まちがいさがし

## 5月9日 アイスクリームの日

1869(明治2)年のこの日に、町田房蔵が日本で初めてアイスクリーム(氷菓)を横浜で販売したことになんで、日本アイスクリーム協会が1965年に制定しました。販売当時は、「アイスクリン」と呼ばれていました。

作画：青山早岐(富士町在住)



※タッチの違いや色の濃淡はまちがいに含まれません。

### サークルから 会員募集

#### 中国水墨画 龍の会

水墨画に色彩を加えた、四千年の歴史ある中国水墨画です。月4回水曜日/13時半~17時半 / 谷戸公民館/月額3千円

#### 保谷混声合唱団

音楽好きなら合唱が初めてでも親切な指導でどなたでもOK。毎週金曜日/19時~21時/柳沢公民館ほか/月額4千円(学生2千円)

#### 陶美会

あなただけのアート作品で生活を楽しまませんか。第1・3水曜日/13時~17時/芝久保公民館/入会金千円・月額2千500円

#### 保谷朗読ボランティアの会

朗読を通して、地域でボランティア活動をしています。第1・3火曜日/10時~15時/ひばりが丘図書館講座室ほか/年額4千円・勉強会1回千円

#### すみれ

一緒にカラオケを習いませんか。特に男性歓迎です。月3~4回日曜日/13時半~16時/田無公民館/入会金千円・月額2千円

#### 幹茂会

美文字をめざし(毛筆、ペン字)一緒に学びませんか。第2・4木曜日/13時~15時/保谷駅前公民館/入会金2千円・月額2千円

#### 木ぼとけの会

仏像彫刻にチャレンジしてみませんか。初歩から学べます。毎週木曜日/18時~21時/田無公民館/月額3千円

#### 太極拳同好会

楽しい会話とバランスのとれる体力作りをしませんか。毎週火曜日/10時半~12時半/谷戸公民館/1回300円

#### 柳沢修声会

観世流小早川修先生に謡曲・仕舞を習ってみませんか。月4回水曜日/13時~18時/柳沢公民館/入会金2千円・月額4千円

#### コール・ラベンダー

素晴らしい先生方とともに楽しく仲間と一緒に歌いませんか。月3回水曜日/9時半~11時半/保谷駅前公民館ほか/入会金500円・月額3千円

#### 田無ランドマザーコーラス

年一回浜離宮朝日ホールで歌っています。楽しく歌いましょう。毎週土曜日/10時~12時/田無公民館ほか/入会金千円・月額

#### 5千円

#### 芝久保気功の会

あしたの天気になくれ! 気功で心と体の疲れをとりましょう! 毎週水曜日/19時~21時/芝久保公民館/月額2千600円

#### 大正琴クローバー

お琴(琴伝流)で、合奏を楽しみませんか。初心者の方大歓迎。月2回水曜日/9時半~13時/保谷駅前公民館/月額3千円

#### ナマステ会

美と健康によいヨーガと一緒に若返りましょう。見学もどうぞ。月4回金曜日/10時半~12時/柳沢公民館ほか/入会金千円・月額千750円

#### グループ群彩(水彩画)

静物、風景、人物画を楽しく描きませんか。初心者歓迎。月4回水曜日/10時~12時/柳沢公民館ほか/入会金千円・月額千625円

#### さくらの会

みなさまと一緒に楽しく家庭料理を作っています。第1月曜日/9時半~12時半/田無公民館/入会金千円・月額千500円

#### ふれあいパソコンクラブ

名刺・ポスターなど毎回教材を変えて楽しく学んでいます。月4回木曜日/9時~12時/老

### おたのしみ川柳

今月のお題「足」

- ・足踏みが続く豊洲に百合子節 有賀泰造
  - ・千鳥足距離を稼いだ万歩計 荅恭
  - ・足蹴にし猫と居場所を奪い合う 桑原ミエ子
- 編集室では、みなさまの投稿をお待ちしています。氏名・住所・電話番号を記入の上、お近くの公民館に郵送、メール、持参でお寄せください。

7月号のお題「髪」です

締切 5月25日(木)

第1・3木曜日/10時~12時/ふれあいセンター/月額2千円

#### 向台トリム

健康と体力作りで楽しい汗をかきませんか。月4回火曜日/10時~11時45分/向台地区会館/入会金千円・月額千300円

#### 21世紀の生き方を源氏物語に学ぶ会

助川幸逸郎先生が鋭い切り口で現代社会と源氏物語をシンクロ。第1金曜日/14時半~16時/谷戸公民館/月額千500円

#### JOY気功太極拳サークル

気功と太極拳両方を、指導者のもとでゆるやかにやっています。月4回火曜日/10時~12時/谷戸公民館ほか/入会金千円・月額3千500円

#### ハーモニオポシエット(英語の女性コーラス)

ポピュラーからスタンダードまで英語で楽しくハモリましょう。月3~4回火曜日/10時~12時(延長あり)/田無公民館ほか/入会金500円・月額3千円

#### 雅会(茶道)

初心者大歓迎。和やかに楽しく皆でワイワイやっています。月4回木曜日/9時~12時/老

### 住吉英会話サークル

イギリス人講師を囲んでの英会話です(初級)。見学可。月4回水曜日/15時~16時/住吉会館(ルピナス)/入会金3千円・月額3千円

### 西東京クロマチックハーモニカ同好会

新しくできた同好会。ご興味のある方、見学お問い合わせ歓迎。第1・3日曜日/15時~18時/谷戸公民館/月額千円

#### たけの子会(子どもバレエ)

初心者歓迎。子どものモダンバレエ。月4回水曜日または金曜日/16時50分~18時/西東京市武道場/入会金500円・月額4千500円

#### フレンド英会話

中高年大歓迎。会話中心。ネイティブの先生です。体験可能。毎週金曜日/19時15分~21時半/柳沢公民館/入会金2千円・月額4千円

7月1日号の原稿締め切り日は、5月19日(金)です。

## 公運審コラム

### 女性を取り巻く

#### 時代変化への適応

公運審委員 真鍋 五十鈴

先日、公民館ができたところからサークル活動をしてきた先輩の女性から話を聞くことができました。昔は、女性に学問は必要がないとされ、花嫁修業をして早く嫁に行くことが社会常識だった。結婚しても親と同居が当たり前の嫁が新聞を読んでも変だと思われていた時代だったとのこと。今は時代も変わり、街にはカルチャーセンターがあり、インターネットもあり、女性が自由に学べるようになりました。女性が社会に出て働くことも当たり前の時代となりました。一方で、働く女性の増加や核家族化は、地域の人のつながりの希薄化や子どもの保育問題など新たな問題も生み出しています。このような時代の変化、環境の変化に公民館の役割・機能も適応していく必要があると思います。公民館の役割である生涯学習

### 公民館運営審議会

時 5月24日(水)18時半

場 柳沢公民館

内 事業計画・報告について

連 柳沢公民館

☎ 042-464-8211

希望する方は傍聴できます



### 編集後記

祝柳沢公民館開館30周年。施設の隅々に「市民の声」を反映させるため、「市民の声」をまとめた「市民の力」に感嘆すると共に、真摯に対応した行政に感動している。(Y)

平成29年度公民館事業計画を配付しています  
今年度の西東京市公民館の事業方針と各館の学級・講座の予定を記載した事業計画を全館で配布しています。市ホームページでもご覧いただけます。

「サークルから」に掲載するには「催し物案内」会員登録それぞれ、平成29年4月から平成30年3月までの間に1サークル、2回まで掲載できます。●会員登録は2号続けての掲載はできません。●1日発行の市報との同時掲載はできません。●紙面の都合等により、ご希望の号に掲載できない場合がありますので、ご了承ください。