

西東京市 学校施設適正規模・適正配置庁内検討委員会
平成24・25年度における小規模校4校の統廃合に関する検討経過最終報告書
主な修正箇所新旧対照表

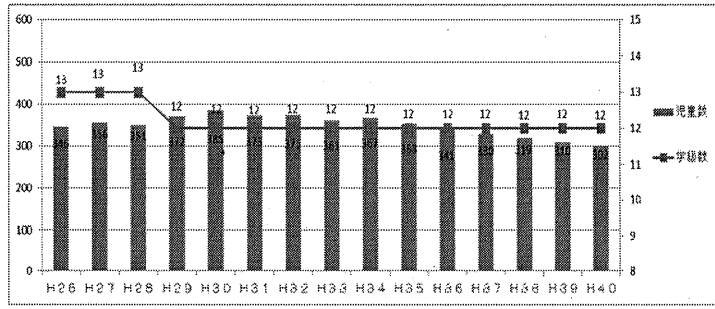
No.	頁	最終報告書	中間報告書	頁																																																																																																																																																																																																																																																																																																
①	目次	下記修正内容等々に連携して目次・頁番号を修正		目次																																																																																																																																																																																																																																																																																																
②	1	<p>【文言の追加及び表現の修正】</p> <p>第1 西東京市における学校施設適正規模・適正配置について ～公共施設の適正配置に関する基本方針・基本計画を受けて～</p> <p>学校施設適正規模・適正配置庁内検討委員会では、平成24・25年度において、市中央部東側の小規模校集中地域における学校統廃合や市内学校施設の老朽化対策について検討を重ねてきた。本最終報告書は、検討課題のうち学校統廃合に関して、平成25年8月に取りまとめた「学校施設適正規模・適正配置庁内検討委員会平成24・25年度における検討経過中間報告書」をベースとし、最終的な方向性を示すものとして取りまとめたものである。ここでは、中間報告書の公表後に寄せられた保護者等からの意見・要望を踏まえ、主に本編後半に記載の「保護者からの要望事項に対する対応」について加筆・修正を行った。</p> <p>今後は、本方向性を基に個々の課題について関係者・関係部署と具体的に実施に向けて調整を行い、保護者、議会等に向けてより具体的なプランを示し、理解及び協力を得ていく必要がある。</p>	<p>第1 西東京市における学校施設適正規模・適正配置について ～公共施設の適正配置に関する基本方針・基本計画を受けて～</p> <p>学校施設適正規模・適正配置庁内検討委員会では、平成24・25年度において、市中央部東側の小規模校集中地域における学校統廃合について検討を重ねてきた。本中間報告書は、統廃合に関する方向性を示すものとして取りまとめたものである。</p>	1																																																																																																																																																																																																																																																																																																
③	3	<p>【表現の修正】</p> <p>～中期・長期的な取組～</p> <p>学校施設の維持に伴う多額の事業費用の発生に対する財源の確保と、少子化・児童の偏在による現在の課題・問題点等を解消し、中・長期的な視点で、市全体の今後の教育環境の低下を防ぎ維持していくために、学校施設の適正規模・適正配置を検討することが必要である。</p>	<p>～中期・長期的な取組～</p> <p>多額の事業費用の発生に対する財源の確保と、現在の課題・問題点等を解消し、中・長期的な視点で、市全体の今後の教育環境の低下を防ぎ維持していくために、学校施設の適正規模・適正配置を検討することが必要である。</p>	3																																																																																																																																																																																																																																																																																																
④	10～17	<p>【検討対象4校の＜将来推計＞に“平成23年度就学者推計に平成25年度児童数・学級数を反映”したグラフと表を追加】</p> <p>・住吉小学校</p> <p style="text-align: center;">(平成23年度就学者推計に平成25年度児童数・学級数を反映)</p> <table border="1" style="width: 100%; border-collapse: collapse; text-align: center;"> <thead> <tr> <th>児童数</th> <th>H26</th><th>H27</th><th>H28</th><th>H29</th><th>H30</th><th>H31</th><th>H32</th><th>H33</th><th>H34</th><th>H35</th><th>H36</th><th>H37</th><th>H38</th><th>H39</th><th>H40</th> </tr> </thead> <tbody> <tr> <td>1年生</td> <td>84</td><td>49</td><td>64</td><td>72</td><td>63</td><td>61</td><td>59</td><td>58</td><td>56</td><td>54</td><td>52</td><td>50</td><td>49</td><td>48</td><td>48</td> </tr> <tr> <td>2年生</td> <td>50</td><td>84</td><td>49</td><td>64</td><td>72</td><td>63</td><td>61</td><td>59</td><td>58</td><td>56</td><td>54</td><td>52</td><td>50</td><td>49</td><td>48</td> </tr> <tr> <td>3年生</td> <td>38</td><td>50</td><td>84</td><td>49</td><td>64</td><td>72</td><td>63</td><td>61</td><td>59</td><td>58</td><td>56</td><td>54</td><td>52</td><td>50</td><td>49</td> </tr> <tr> <td>4年生</td> <td>51</td><td>38</td><td>50</td><td>84</td><td>49</td><td>64</td><td>72</td><td>63</td><td>61</td><td>59</td><td>58</td><td>56</td><td>54</td><td>52</td><td>50</td> </tr> <tr> <td>5年生</td> <td>58</td><td>51</td><td>38</td><td>50</td><td>84</td><td>49</td><td>64</td><td>72</td><td>63</td><td>61</td><td>59</td><td>58</td><td>56</td><td>54</td><td>52</td> </tr> <tr> <td>6年生</td> <td>45</td><td>58</td><td>51</td><td>38</td><td>50</td><td>84</td><td>49</td><td>64</td><td>72</td><td>63</td><td>61</td><td>59</td><td>58</td><td>56</td><td>54</td> </tr> <tr> <td>合計</td> <td>326</td><td>330</td><td>336</td><td>357</td><td>382</td><td>393</td><td>368</td><td>377</td><td>369</td><td>351</td><td>340</td><td>329</td><td>319</td><td>309</td><td>301</td> </tr> <tr> <td>学級数</td> <td>12</td><td>12</td><td>12</td><td>13</td><td>14</td><td>13</td><td>12</td><td>12</td><td>12</td><td>12</td><td>12</td><td>12</td><td>12</td><td>12</td><td>12</td> </tr> </tbody> </table> <p>・泉小学校</p> <p style="text-align: center;">(平成23年度就学者推計に平成25年度児童数・学級数を反映)</p> <table border="1" style="width: 100%; border-collapse: collapse; text-align: center;"> <thead> <tr> <th>児童数</th> <th>H26</th><th>H27</th><th>H28</th><th>H29</th><th>H30</th><th>H31</th><th>H32</th><th>H33</th><th>H34</th><th>H35</th><th>H36</th><th>H37</th><th>H38</th><th>H39</th><th>H40</th> </tr> </thead> <tbody> <tr> <td>1年生</td> <td>35</td><td>51</td><td>32</td><td>36</td><td>44</td><td>42</td><td>41</td><td>40</td><td>39</td><td>38</td><td>36</td><td>35</td><td>34</td><td>34</td><td>34</td> </tr> <tr> <td>2年生</td> <td>25</td><td>35</td><td>51</td><td>32</td><td>36</td><td>44</td><td>42</td><td>41</td><td>40</td><td>39</td><td>38</td><td>36</td><td>35</td><td>34</td><td>34</td> </tr> <tr> <td>3年生</td> <td>36</td><td>25</td><td>35</td><td>51</td><td>32</td><td>36</td><td>44</td><td>42</td><td>41</td><td>40</td><td>39</td><td>38</td><td>36</td><td>35</td><td>34</td> </tr> <tr> <td>4年生</td> <td>50</td><td>36</td><td>25</td><td>35</td><td>51</td><td>32</td><td>36</td><td>44</td><td>42</td><td>41</td><td>40</td><td>39</td><td>38</td><td>36</td><td>35</td> </tr> <tr> <td>5年生</td> <td>42</td><td>50</td><td>36</td><td>25</td><td>35</td><td>51</td><td>32</td><td>36</td><td>44</td><td>42</td><td>41</td><td>40</td><td>39</td><td>38</td><td>36</td> </tr> <tr> <td>6年生</td> <td>57</td><td>42</td><td>50</td><td>36</td><td>25</td><td>35</td><td>51</td><td>32</td><td>36</td><td>44</td><td>42</td><td>41</td><td>40</td><td>39</td><td>38</td> </tr> <tr> <td>合計</td> <td>245</td><td>239</td><td>229</td><td>215</td><td>223</td><td>240</td><td>246</td><td>235</td><td>242</td><td>244</td><td>236</td><td>229</td><td>222</td><td>216</td><td>211</td> </tr> <tr> <td>学級数</td> <td>9</td><td>9</td><td>8</td><td>8</td><td>9</td><td>9</td><td>10</td><td>10</td><td>11</td><td>11</td><td>11</td><td>10</td><td>8</td><td>6</td><td>6</td> </tr> </tbody> </table>	児童数	H26	H27	H28	H29	H30	H31	H32	H33	H34	H35	H36	H37	H38	H39	H40	1年生	84	49	64	72	63	61	59	58	56	54	52	50	49	48	48	2年生	50	84	49	64	72	63	61	59	58	56	54	52	50	49	48	3年生	38	50	84	49	64	72	63	61	59	58	56	54	52	50	49	4年生	51	38	50	84	49	64	72	63	61	59	58	56	54	52	50	5年生	58	51	38	50	84	49	64	72	63	61	59	58	56	54	52	6年生	45	58	51	38	50	84	49	64	72	63	61	59	58	56	54	合計	326	330	336	357	382	393	368	377	369	351	340	329	319	309	301	学級数	12	12	12	13	14	13	12	12	12	12	12	12	12	12	12	児童数	H26	H27	H28	H29	H30	H31	H32	H33	H34	H35	H36	H37	H38	H39	H40	1年生	35	51	32	36	44	42	41	40	39	38	36	35	34	34	34	2年生	25	35	51	32	36	44	42	41	40	39	38	36	35	34	34	3年生	36	25	35	51	32	36	44	42	41	40	39	38	36	35	34	4年生	50	36	25	35	51	32	36	44	42	41	40	39	38	36	35	5年生	42	50	36	25	35	51	32	36	44	42	41	40	39	38	36	6年生	57	42	50	36	25	35	51	32	36	44	42	41	40	39	38	合計	245	239	229	215	223	240	246	235	242	244	236	229	222	216	211	学級数	9	9	8	8	9	9	10	10	11	11	11	10	8	6	6		
児童数	H26	H27	H28	H29	H30	H31	H32	H33	H34	H35	H36	H37	H38	H39	H40																																																																																																																																																																																																																																																																																					
1年生	84	49	64	72	63	61	59	58	56	54	52	50	49	48	48																																																																																																																																																																																																																																																																																					
2年生	50	84	49	64	72	63	61	59	58	56	54	52	50	49	48																																																																																																																																																																																																																																																																																					
3年生	38	50	84	49	64	72	63	61	59	58	56	54	52	50	49																																																																																																																																																																																																																																																																																					
4年生	51	38	50	84	49	64	72	63	61	59	58	56	54	52	50																																																																																																																																																																																																																																																																																					
5年生	58	51	38	50	84	49	64	72	63	61	59	58	56	54	52																																																																																																																																																																																																																																																																																					
6年生	45	58	51	38	50	84	49	64	72	63	61	59	58	56	54																																																																																																																																																																																																																																																																																					
合計	326	330	336	357	382	393	368	377	369	351	340	329	319	309	301																																																																																																																																																																																																																																																																																					
学級数	12	12	12	13	14	13	12	12	12	12	12	12	12	12	12																																																																																																																																																																																																																																																																																					
児童数	H26	H27	H28	H29	H30	H31	H32	H33	H34	H35	H36	H37	H38	H39	H40																																																																																																																																																																																																																																																																																					
1年生	35	51	32	36	44	42	41	40	39	38	36	35	34	34	34																																																																																																																																																																																																																																																																																					
2年生	25	35	51	32	36	44	42	41	40	39	38	36	35	34	34																																																																																																																																																																																																																																																																																					
3年生	36	25	35	51	32	36	44	42	41	40	39	38	36	35	34																																																																																																																																																																																																																																																																																					
4年生	50	36	25	35	51	32	36	44	42	41	40	39	38	36	35																																																																																																																																																																																																																																																																																					
5年生	42	50	36	25	35	51	32	36	44	42	41	40	39	38	36																																																																																																																																																																																																																																																																																					
6年生	57	42	50	36	25	35	51	32	36	44	42	41	40	39	38																																																																																																																																																																																																																																																																																					
合計	245	239	229	215	223	240	246	235	242	244	236	229	222	216	211																																																																																																																																																																																																																																																																																					
学級数	9	9	8	8	9	9	10	10	11	11	11	10	8	6	6																																																																																																																																																																																																																																																																																					

西東京市 学校施設適正規模・適正配置庁内検討委員会
 平成24・25年度における小規模校4校の統廃合に関する検討経過最終報告書
 主な修正箇所新旧対照表

No.	頁	最終報告書	中間報告書	頁
-----	---	-------	-------	---

・保谷小学校

(平成23年度就学者推計に平成25年度児童数・学級数を反映)

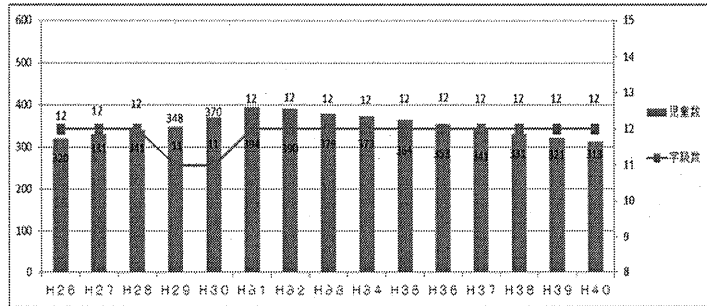


(平成23年度就学者推計に平成25年度児童数・学級数を反映)

児童数	H26	H27	H28	H29	H30	H31	H32	H33	H34	H35	H36	H37	H38	H39	H40
1年生	58	72	50	68	64	61	60	58	56	54	52	50	49	49	48
2年生	73	58	72	50	68	64	61	60	58	56	54	52	50	49	49
3年生	51	73	58	72	50	68	64	61	60	58	56	54	52	50	49
4年生	47	51	73	58	72	50	68	64	61	60	58	56	54	52	50
5年生	55	47	51	73	58	72	50	68	64	61	60	58	56	54	52
6年生	62	55	47	51	73	58	72	50	68	64	61	60	58	56	54
合計	346	356	351	372	385	373	375	361	367	353	341	330	319	310	302
学級数	13	13	13	12	12	12	12	12	12	12	12	12	12	12	12

・本町小学校

(平成23年度就学者推計に平成25年度児童数・学級数を反映)



(平成23年度就学者推計に平成25年度児童数・学級数を反映)

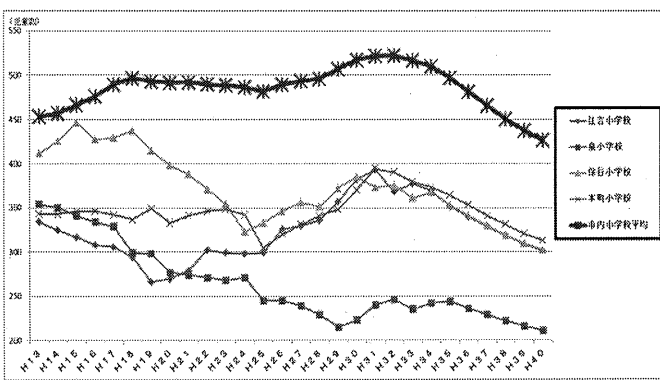
児童数	H26	H27	H28	H29	H30	H31	H32	H33	H34	H35	H36	H37	H38	H39	H40
1年生	65	71	64	65	65	64	61	60	58	56	54	52	51	50	50
2年生	40	65	71	64	65	65	64	61	60	58	56	54	52	51	50
3年生	43	40	65	71	64	65	65	64	61	60	58	56	54	52	51
4年生	58	43	40	65	71	64	65	65	64	61	60	58	56	54	52
5年生	54	58	43	40	65	71	64	65	65	64	61	60	58	56	54
6年生	60	54	58	43	40	65	71	64	65	65	64	61	60	58	56
合計	320	331	341	348	370	394	390	379	373	364	353	341	331	321	313
学級数	12	12	12	11	11	12	12	12	12	12	12	12	12	12	12

【(1) 検討対象4校における児童数の今後の推移に“平成23年度就学者推計に平成25年度児童数・学級数を反映”した表とグラフを追加】

(平成23年度就学者推計に平成25年度児童数・学級数を反映)

	今後の将来推計														
	H26	H27	H28	H29	H30	H31	H32	H33	H34	H35	H36	H37	H38	H39	H40
住吉小学校	326	330	336	357	382	393	368	377	369	351	340	329	319	309	301
泉小学校	245	239	229	215	223	240	246	235	242	244	236	229	222	216	211
保谷小学校	346	356	351	372	385	373	375	361	367	353	341	330	319	310	302
本町小学校	320	331	341	348	370	394	390	379	373	364	353	341	331	321	313
対象4校平均(現状)	309	314	314	323	340	350	345	338	338	328	318	307	298	289	282
市内平均(19校)	486	490	493	503	515	522	523	517	511	497	481	466	451	438	427
対象4校と市内平均との差	-177	-176	-179	-180	-175	-172	-178	-179	-173	-169	-164	-159	-153	-149	-145
市内平均との割合	64%	64%	64%	64%	66%	67%	66%	65%	66%	66%	66%	66%	66%	66%	66%

(平成23年度就学者推計に平成25年度児童数・学級数を反映)



【学校施設を建替えや改修する場合に要する経費について、図の追加】

《西東京市立小・中学校1校の【大規模改造】に要する概算経費》

校舎費用	約2億～3億円
体育館費用	約1億～1.5億円
合計	約3億～4.5億円

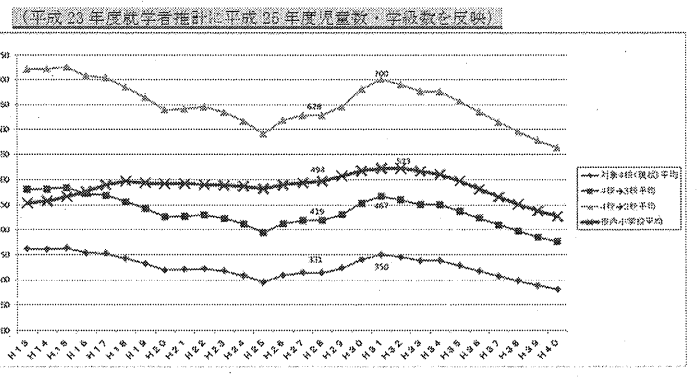
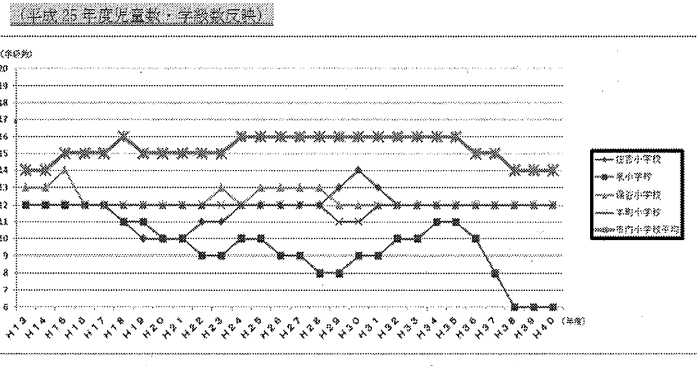
⑤ 18・19

⑥ 26

西東京市 学校施設適正規模・適正配置庁内検討委員会
平成24・25年度における小規模校4校の統廃合に関する検討経過最終報告書
主な修正箇所新旧対照表

No.	頁	最終報告書	中間報告書
-----	---	-------	-------

【検討対象4校の学級数による学校規模の検証について、“平成25年度児童数・学級数反映”したグラフ及び“平成23年度就学者推計に平成25年度児童数・学級数を反映”したグラフを追加】



平成25年7月1日現在の児童数、学級数を反映させた場合の「A」から「J」の【シミュレーションパターン】及び【25年度児童数反映後のシミュレーション結果】を追加掲載

なお、平成23年度の児童推計を基に行ったシミュレーション「A」から「J」までに、平成25年7月1日現在の児童数、学級数を反映させた場合は次のとおりとなる。

A：統合後の住吉小学校				B：統合後の泉小学校			
年度	児童数	学級数	不足教室数 住吉小	年度	児童数	学級数	不足教室数 泉小
平成27年度	569	17	-1	平成27年度	569	17	-4
平成28年度	565	16	-	平成28年度	565	16	-3
平成29年度	572	17	-1	平成29年度	572	17	-4
平成30年度	605	19	-3	平成30年度	605	19	-6
平成31年度	633	19	-3	平成31年度	633	19	-6
平成32年度	614	18	-2	平成32年度	614	18	-5
平成33年度	612	18	-2	平成33年度	612	18	-5
平成34年度	611	18	-2	平成34年度	611	18	-5
平成35年度	595	18	-2	平成35年度	595	18	-5
平成36年度	576	18	-2	平成36年度	576	18	-5
平成37年度	558	18	-2	平成37年度	558	18	-5
平成38年度	541	18	-2	平成38年度	541	18	-5
平成39年度	525	18	-2	平成39年度	525	18	-5
平成40年度	512	18	-2	平成40年度	512	18	-5

C：統合後の保谷小学校				D：統合後の本町小学校			
年度	児童数	学級数	不足教室数 保谷小	年度	児童数	学級数	不足教室数 本町小
平成27年度	687	21	-5	平成27年度	687	21	-5
平成28年度	692	22	-6	平成28年度	692	22	-6
平成29年度	720	22	-6	平成29年度	720	22	-6
平成30年度	755	22	-6	平成30年度	755	22	-6
平成31年度	767	23	-7	平成31年度	767	23	-7
平成32年度	765	23	-7	平成32年度	765	23	-7
平成33年度	740	23	-7	平成33年度	740	23	-7
平成34年度	740	24	-8	平成34年度	740	24	-8
平成35年度	717	23	-7	平成35年度	717	23	-7
平成36年度	694	22	-6	平成36年度	694	22	-6
平成37年度	671	20	-4	平成37年度	671	20	-4
平成38年度	650	18	-2	平成38年度	650	18	-2
平成39年度	631	18	-2	平成39年度	631	18	-2
平成40年度	615	18	-2	平成40年度	615	18	-2

西東京市 学校施設適正規模・適正配置庁内検討委員会
平成24・25年度における小規模校4校の統廃合に関する検討経過最終報告書
主な修正箇所新旧対照表

No.	頁	最終報告書	中間報告書	頁
-----	---	-------	-------	---

<p style="text-align: center;">E: 統合後の泉小学校</p> <table border="1" style="width: 100%; border-collapse: collapse;"> <thead> <tr> <th>年度</th> <th>児童数</th> <th>学級数</th> <th>不足教室数 泉小</th> </tr> </thead> <tbody> <tr><td>平成27年度</td><td>595</td><td>19</td><td>-6</td></tr> <tr><td>平成28年度</td><td>580</td><td>19</td><td>-6</td></tr> <tr><td>平成29年度</td><td>587</td><td>19</td><td>-6</td></tr> <tr><td>平成30年度</td><td>608</td><td>20</td><td>-7</td></tr> <tr><td>平成31年度</td><td>613</td><td>20</td><td>-7</td></tr> <tr><td>平成32年度</td><td>621</td><td>19</td><td>-6</td></tr> <tr><td>平成33年度</td><td>596</td><td>18</td><td>-5</td></tr> <tr><td>平成34年度</td><td>609</td><td>18</td><td>-5</td></tr> <tr><td>平成35年度</td><td>597</td><td>18</td><td>-5</td></tr> <tr><td>平成36年度</td><td>577</td><td>18</td><td>-5</td></tr> <tr><td>平成37年度</td><td>559</td><td>18</td><td>-5</td></tr> <tr><td>平成38年度</td><td>541</td><td>18</td><td>-5</td></tr> <tr><td>平成39年度</td><td>526</td><td>18</td><td>-5</td></tr> <tr><td>平成40年度</td><td>513</td><td>18</td><td>-5</td></tr> </tbody> </table>	年度	児童数	学級数	不足教室数 泉小	平成27年度	595	19	-6	平成28年度	580	19	-6	平成29年度	587	19	-6	平成30年度	608	20	-7	平成31年度	613	20	-7	平成32年度	621	19	-6	平成33年度	596	18	-5	平成34年度	609	18	-5	平成35年度	597	18	-5	平成36年度	577	18	-5	平成37年度	559	18	-5	平成38年度	541	18	-5	平成39年度	526	18	-5	平成40年度	513	18	-5	<p style="text-align: center;">F: 統合後の保谷小学校</p> <table border="1" style="width: 100%; border-collapse: collapse;"> <thead> <tr> <th>年度</th> <th>児童数</th> <th>学級数</th> <th>不足教室数 保谷小</th> </tr> </thead> <tbody> <tr><td>平成27年度</td><td>595</td><td>19</td><td>-3</td></tr> <tr><td>平成28年度</td><td>580</td><td>19</td><td>-3</td></tr> <tr><td>平成29年度</td><td>587</td><td>19</td><td>-3</td></tr> <tr><td>平成30年度</td><td>608</td><td>20</td><td>-4</td></tr> <tr><td>平成31年度</td><td>613</td><td>20</td><td>-4</td></tr> <tr><td>平成32年度</td><td>621</td><td>19</td><td>-3</td></tr> <tr><td>平成33年度</td><td>596</td><td>18</td><td>-2</td></tr> <tr><td>平成34年度</td><td>609</td><td>18</td><td>-2</td></tr> <tr><td>平成35年度</td><td>597</td><td>18</td><td>-2</td></tr> <tr><td>平成36年度</td><td>577</td><td>18</td><td>-2</td></tr> <tr><td>平成37年度</td><td>559</td><td>18</td><td>-2</td></tr> <tr><td>平成38年度</td><td>541</td><td>18</td><td>-2</td></tr> <tr><td>平成39年度</td><td>526</td><td>18</td><td>-2</td></tr> <tr><td>平成40年度</td><td>513</td><td>18</td><td>-2</td></tr> </tbody> </table>	年度	児童数	学級数	不足教室数 保谷小	平成27年度	595	19	-3	平成28年度	580	19	-3	平成29年度	587	19	-3	平成30年度	608	20	-4	平成31年度	613	20	-4	平成32年度	621	19	-3	平成33年度	596	18	-2	平成34年度	609	18	-2	平成35年度	597	18	-2	平成36年度	577	18	-2	平成37年度	559	18	-2	平成38年度	541	18	-2	平成39年度	526	18	-2	平成40年度	513	18	-2
年度	児童数	学級数	不足教室数 泉小																																																																																																																						
平成27年度	595	19	-6																																																																																																																						
平成28年度	580	19	-6																																																																																																																						
平成29年度	587	19	-6																																																																																																																						
平成30年度	608	20	-7																																																																																																																						
平成31年度	613	20	-7																																																																																																																						
平成32年度	621	19	-6																																																																																																																						
平成33年度	596	18	-5																																																																																																																						
平成34年度	609	18	-5																																																																																																																						
平成35年度	597	18	-5																																																																																																																						
平成36年度	577	18	-5																																																																																																																						
平成37年度	559	18	-5																																																																																																																						
平成38年度	541	18	-5																																																																																																																						
平成39年度	526	18	-5																																																																																																																						
平成40年度	513	18	-5																																																																																																																						
年度	児童数	学級数	不足教室数 保谷小																																																																																																																						
平成27年度	595	19	-3																																																																																																																						
平成28年度	580	19	-3																																																																																																																						
平成29年度	587	19	-3																																																																																																																						
平成30年度	608	20	-4																																																																																																																						
平成31年度	613	20	-4																																																																																																																						
平成32年度	621	19	-3																																																																																																																						
平成33年度	596	18	-2																																																																																																																						
平成34年度	609	18	-2																																																																																																																						
平成35年度	597	18	-2																																																																																																																						
平成36年度	577	18	-2																																																																																																																						
平成37年度	559	18	-2																																																																																																																						
平成38年度	541	18	-2																																																																																																																						
平成39年度	526	18	-2																																																																																																																						
平成40年度	513	18	-2																																																																																																																						
<p style="text-align: center;">G: 統合後の住吉小学校</p> <table border="1" style="width: 100%; border-collapse: collapse;"> <thead> <tr> <th>年度</th> <th>児童数</th> <th>学級数</th> <th>不足教室数 住吉小</th> </tr> </thead> <tbody> <tr><td>平成27年度</td><td>408</td><td>13</td><td>-</td></tr> <tr><td>平成28年度</td><td>409</td><td>14</td><td>-</td></tr> <tr><td>平成29年度</td><td>423</td><td>15</td><td>-</td></tr> <tr><td>平成30年度</td><td>451</td><td>15</td><td>-</td></tr> <tr><td>平成31年度</td><td>469</td><td>16</td><td>-</td></tr> <tr><td>平成32年度</td><td>446</td><td>15</td><td>-</td></tr> <tr><td>平成33年度</td><td>452</td><td>15</td><td>-</td></tr> <tr><td>平成34年度</td><td>447</td><td>14</td><td>-</td></tr> <tr><td>平成35年度</td><td>429</td><td>12</td><td>-</td></tr> <tr><td>平成36年度</td><td>416</td><td>12</td><td>-</td></tr> <tr><td>平成37年度</td><td>403</td><td>12</td><td>-</td></tr> <tr><td>平成38年度</td><td>391</td><td>12</td><td>-</td></tr> <tr><td>平成39年度</td><td>379</td><td>12</td><td>-</td></tr> <tr><td>平成40年度</td><td>369</td><td>12</td><td>-</td></tr> </tbody> </table>	年度	児童数	学級数	不足教室数 住吉小	平成27年度	408	13	-	平成28年度	409	14	-	平成29年度	423	15	-	平成30年度	451	15	-	平成31年度	469	16	-	平成32年度	446	15	-	平成33年度	452	15	-	平成34年度	447	14	-	平成35年度	429	12	-	平成36年度	416	12	-	平成37年度	403	12	-	平成38年度	391	12	-	平成39年度	379	12	-	平成40年度	369	12	-	<p style="text-align: center;">H: 統合後の保谷小学校</p> <table border="1" style="width: 100%; border-collapse: collapse;"> <thead> <tr> <th>年度</th> <th>児童数</th> <th>学級数</th> <th>不足教室数 保谷小</th> </tr> </thead> <tbody> <tr><td>平成27年度</td><td>517</td><td>17</td><td>-1</td></tr> <tr><td>平成28年度</td><td>507</td><td>17</td><td>-1</td></tr> <tr><td>平成29年度</td><td>521</td><td>17</td><td>-1</td></tr> <tr><td>平成30年度</td><td>539</td><td>17</td><td>-1</td></tr> <tr><td>平成31年度</td><td>537</td><td>17</td><td>-1</td></tr> <tr><td>平成32年度</td><td>543</td><td>17</td><td>-1</td></tr> <tr><td>平成33年度</td><td>521</td><td>17</td><td>-1</td></tr> <tr><td>平成34年度</td><td>531</td><td>18</td><td>-2</td></tr> <tr><td>平成35年度</td><td>519</td><td>18</td><td>-2</td></tr> <tr><td>平成36年度</td><td>501</td><td>18</td><td>-2</td></tr> <tr><td>平成37年度</td><td>485</td><td>17</td><td>-1</td></tr> <tr><td>平成38年度</td><td>469</td><td>16</td><td>-</td></tr> <tr><td>平成39年度</td><td>456</td><td>15</td><td>-</td></tr> <tr><td>平成40年度</td><td>445</td><td>14</td><td>-</td></tr> </tbody> </table>	年度	児童数	学級数	不足教室数 保谷小	平成27年度	517	17	-1	平成28年度	507	17	-1	平成29年度	521	17	-1	平成30年度	539	17	-1	平成31年度	537	17	-1	平成32年度	543	17	-1	平成33年度	521	17	-1	平成34年度	531	18	-2	平成35年度	519	18	-2	平成36年度	501	18	-2	平成37年度	485	17	-1	平成38年度	469	16	-	平成39年度	456	15	-	平成40年度	445	14	-
年度	児童数	学級数	不足教室数 住吉小																																																																																																																						
平成27年度	408	13	-																																																																																																																						
平成28年度	409	14	-																																																																																																																						
平成29年度	423	15	-																																																																																																																						
平成30年度	451	15	-																																																																																																																						
平成31年度	469	16	-																																																																																																																						
平成32年度	446	15	-																																																																																																																						
平成33年度	452	15	-																																																																																																																						
平成34年度	447	14	-																																																																																																																						
平成35年度	429	12	-																																																																																																																						
平成36年度	416	12	-																																																																																																																						
平成37年度	403	12	-																																																																																																																						
平成38年度	391	12	-																																																																																																																						
平成39年度	379	12	-																																																																																																																						
平成40年度	369	12	-																																																																																																																						
年度	児童数	学級数	不足教室数 保谷小																																																																																																																						
平成27年度	517	17	-1																																																																																																																						
平成28年度	507	17	-1																																																																																																																						
平成29年度	521	17	-1																																																																																																																						
平成30年度	539	17	-1																																																																																																																						
平成31年度	537	17	-1																																																																																																																						
平成32年度	543	17	-1																																																																																																																						
平成33年度	521	17	-1																																																																																																																						
平成34年度	531	18	-2																																																																																																																						
平成35年度	519	18	-2																																																																																																																						
平成36年度	501	18	-2																																																																																																																						
平成37年度	485	17	-1																																																																																																																						
平成38年度	469	16	-																																																																																																																						
平成39年度	456	15	-																																																																																																																						
平成40年度	445	14	-																																																																																																																						
<p style="text-align: center;">I: 統合後の泉小学校</p> <table border="1" style="width: 100%; border-collapse: collapse;"> <thead> <tr> <th>年度</th> <th>児童数</th> <th>学級数</th> <th>不足教室数 泉小</th> </tr> </thead> <tbody> <tr><td>平成27年度</td><td>393</td><td>13</td><td>-</td></tr> <tr><td>平成28年度</td><td>389</td><td>13</td><td>-</td></tr> <tr><td>平成29年度</td><td>376</td><td>12</td><td>-</td></tr> <tr><td>平成30年度</td><td>394</td><td>13</td><td>-</td></tr> <tr><td>平成31年度</td><td>406</td><td>13</td><td>-</td></tr> <tr><td>平成32年度</td><td>407</td><td>12</td><td>-</td></tr> <tr><td>平成33年度</td><td>397</td><td>12</td><td>-</td></tr> <tr><td>平成34年度</td><td>398</td><td>12</td><td>-</td></tr> <tr><td>平成35年度</td><td>402</td><td>12</td><td>-</td></tr> <tr><td>平成36年度</td><td>388</td><td>12</td><td>-</td></tr> <tr><td>平成37年度</td><td>375</td><td>12</td><td>-</td></tr> <tr><td>平成38年度</td><td>364</td><td>12</td><td>-</td></tr> <tr><td>平成39年度</td><td>353</td><td>12</td><td>-</td></tr> <tr><td>平成40年度</td><td>344</td><td>12</td><td>-</td></tr> </tbody> </table>	年度	児童数	学級数	不足教室数 泉小	平成27年度	393	13	-	平成28年度	389	13	-	平成29年度	376	12	-	平成30年度	394	13	-	平成31年度	406	13	-	平成32年度	407	12	-	平成33年度	397	12	-	平成34年度	398	12	-	平成35年度	402	12	-	平成36年度	388	12	-	平成37年度	375	12	-	平成38年度	364	12	-	平成39年度	353	12	-	平成40年度	344	12	-	<p style="text-align: center;">J: 統合後の本町小学校</p> <table border="1" style="width: 100%; border-collapse: collapse;"> <thead> <tr> <th>年度</th> <th>児童数</th> <th>学級数</th> <th>不足教室数 本町小</th> </tr> </thead> <tbody> <tr><td>平成27年度</td><td>533</td><td>17</td><td>-1</td></tr> <tr><td>平成28年度</td><td>532</td><td>17</td><td>-1</td></tr> <tr><td>平成29年度</td><td>559</td><td>17</td><td>-1</td></tr> <tr><td>平成30年度</td><td>584</td><td>18</td><td>-2</td></tr> <tr><td>平成31年度</td><td>601</td><td>18</td><td>-2</td></tr> <tr><td>平成32年度</td><td>604</td><td>18</td><td>-2</td></tr> <tr><td>平成33年度</td><td>578</td><td>18</td><td>-2</td></tr> <tr><td>平成34年度</td><td>584</td><td>18</td><td>-2</td></tr> <tr><td>平成35年度</td><td>559</td><td>18</td><td>-2</td></tr> <tr><td>平成36年度</td><td>542</td><td>18</td><td>-2</td></tr> <tr><td>平成37年度</td><td>525</td><td>18</td><td>-2</td></tr> <tr><td>平成38年度</td><td>508</td><td>18</td><td>-2</td></tr> <tr><td>平成39年度</td><td>494</td><td>17</td><td>-1</td></tr> <tr><td>平成40年度</td><td>482</td><td>16</td><td>-</td></tr> </tbody> </table>	年度	児童数	学級数	不足教室数 本町小	平成27年度	533	17	-1	平成28年度	532	17	-1	平成29年度	559	17	-1	平成30年度	584	18	-2	平成31年度	601	18	-2	平成32年度	604	18	-2	平成33年度	578	18	-2	平成34年度	584	18	-2	平成35年度	559	18	-2	平成36年度	542	18	-2	平成37年度	525	18	-2	平成38年度	508	18	-2	平成39年度	494	17	-1	平成40年度	482	16	-
年度	児童数	学級数	不足教室数 泉小																																																																																																																						
平成27年度	393	13	-																																																																																																																						
平成28年度	389	13	-																																																																																																																						
平成29年度	376	12	-																																																																																																																						
平成30年度	394	13	-																																																																																																																						
平成31年度	406	13	-																																																																																																																						
平成32年度	407	12	-																																																																																																																						
平成33年度	397	12	-																																																																																																																						
平成34年度	398	12	-																																																																																																																						
平成35年度	402	12	-																																																																																																																						
平成36年度	388	12	-																																																																																																																						
平成37年度	375	12	-																																																																																																																						
平成38年度	364	12	-																																																																																																																						
平成39年度	353	12	-																																																																																																																						
平成40年度	344	12	-																																																																																																																						
年度	児童数	学級数	不足教室数 本町小																																																																																																																						
平成27年度	533	17	-1																																																																																																																						
平成28年度	532	17	-1																																																																																																																						
平成29年度	559	17	-1																																																																																																																						
平成30年度	584	18	-2																																																																																																																						
平成31年度	601	18	-2																																																																																																																						
平成32年度	604	18	-2																																																																																																																						
平成33年度	578	18	-2																																																																																																																						
平成34年度	584	18	-2																																																																																																																						
平成35年度	559	18	-2																																																																																																																						
平成36年度	542	18	-2																																																																																																																						
平成37年度	525	18	-2																																																																																																																						
平成38年度	508	18	-2																																																																																																																						
平成39年度	494	17	-1																																																																																																																						
平成40年度	482	16	-																																																																																																																						

【反映後のシミュレーション結果】

	組合せ	①増築の回避				④わかりやすい区域割
		②過半超過	③児童数均衡	④わかりやすい区域割		
① 1校+1校	26年度 A 住吉小+泉小⇒住吉小	△	△	○	○	
	B 住吉小+泉小⇒泉小	×	△	○	○	
	27年度 C 保谷小+本町小⇒保谷小	×	△	×	○	
	D 保谷小+本町小⇒本町小	×	△	×	○	
② 分割+1校	28年度 E 泉小+保谷小⇒泉小	×	△	○	○	
	F 泉小+保谷小⇒保谷小	×	△	○	○	
	29年度 G 泉小の一部+住吉小⇒住吉小	○	○	○	○	
	H 泉小の一部+保谷小⇒保谷小	△	○	○	○	
	30年度 I 保谷小の一部+泉小⇒泉小	○	△	△	○	
	J 保谷小の一部+本町小⇒本町小	×	○	○	○	

西東京市 学校施設適正規模・適正配置庁内検討委員会
平成24・25年度における小規模校4校の統廃合に関する検討経過最終報告書
主な修正箇所新旧対照表

No.	頁	最終報告書	中間報告書	頁																																																								
⑨	44	<p>【文言の追加及び表現の修正】</p> <p>② 方向性 前記 a～d による追加検証及び中間報告書に対する保護者等の意見を踏まえ、また、教育委員会では児童の交友関係の維持が児童にとって最大の負担軽減策であると考えことから、すべての在籍児童が一緒に動くことを可能にすることを目標として、方向性を以下のとおりとする。</p> <table border="1" style="width: 100%; border-collapse: collapse;"> <tr> <td style="width: 5%; text-align: center;">I</td> <td>「住吉小学校」と「泉小学校」を統廃合する。閉校とする学校は「泉小学校」とする。</td> </tr> <tr> <td style="text-align: center;">II</td> <td>統廃合実施時に「泉小学校」に就学している児童の指定校は「住吉小学校」とする。</td> </tr> <tr> <td style="text-align: center;">III</td> <td>統廃合実施年度は「平成 27 年度」とする。</td> </tr> <tr> <td style="text-align: center;">IV</td> <td>上記 II の特例として、通学区域が隣接する「保谷小学校」又は「谷戸第二小学校」を選択できることとする。</td> </tr> <tr> <td style="text-align: center;">V</td> <td>平成 27 年度以後の通学区域については、統合前の泉小学校の通学区域のうち、北東地域を「住吉小学校」、南東地域を「保谷小学校」、西地域を「谷戸第二小学校」の通学区域とすることを概ねの方針とする。</td> </tr> </table>	I	「住吉小学校」と「泉小学校」を統廃合する。閉校とする学校は「泉小学校」とする。	II	統廃合実施時に「泉小学校」に就学している児童の指定校は「住吉小学校」とする。	III	統廃合実施年度は「平成 27 年度」とする。	IV	上記 II の特例として、通学区域が隣接する「保谷小学校」又は「谷戸第二小学校」を選択できることとする。	V	平成 27 年度以後の通学区域については、統合前の泉小学校の通学区域のうち、北東地域を「住吉小学校」、南東地域を「保谷小学校」、西地域を「谷戸第二小学校」の通学区域とすることを概ねの方針とする。	<p>② 前記 a～d による追加検証の結果を踏まえ、教育委員会の方向性は以下のとおりとする。</p> <table border="1" style="width: 100%; border-collapse: collapse;"> <tr> <td style="width: 5%; text-align: center;">I</td> <td>「住吉小学校」と「泉小学校」を統廃合する。閉校とする学校は「泉小学校」とする。</td> </tr> <tr> <td style="text-align: center;">II</td> <td>統廃合実施時に「泉小学校」に就学している児童については、原則「住吉小学校」を指定校とする。</td> </tr> <tr> <td style="text-align: center;">III</td> <td>統廃合実施年度は「平成 27 年度」とする。</td> </tr> <tr> <td style="text-align: center;">IV</td> <td>上記 II の例外として、理由を問わず通学区域が隣接する「保谷小学校」又は「谷戸第二小学校」を選択できることとする。</td> </tr> <tr> <td style="text-align: center;">V</td> <td>統合後の泉小学校区の通学区域（新 1 年生から適用）については、概ね北東地域を「住吉小学校」、南東地域を「保谷小学校」、西地域を「谷戸第二小学校」の通学区域とすることを概ねの方針とする。</td> </tr> </table>	I	「住吉小学校」と「泉小学校」を統廃合する。閉校とする学校は「泉小学校」とする。	II	統廃合実施時に「泉小学校」に就学している児童については、原則「住吉小学校」を指定校とする。	III	統廃合実施年度は「平成 27 年度」とする。	IV	上記 II の例外として、理由を問わず通学区域が隣接する「保谷小学校」又は「谷戸第二小学校」を選択できることとする。	V	統合後の泉小学校区の通学区域（新 1 年生から適用）については、概ね北東地域を「住吉小学校」、南東地域を「保谷小学校」、西地域を「谷戸第二小学校」の通学区域とすることを概ねの方針とする。	34																																				
	I	「住吉小学校」と「泉小学校」を統廃合する。閉校とする学校は「泉小学校」とする。																																																										
II	統廃合実施時に「泉小学校」に就学している児童の指定校は「住吉小学校」とする。																																																											
III	統廃合実施年度は「平成 27 年度」とする。																																																											
IV	上記 II の特例として、通学区域が隣接する「保谷小学校」又は「谷戸第二小学校」を選択できることとする。																																																											
V	平成 27 年度以後の通学区域については、統合前の泉小学校の通学区域のうち、北東地域を「住吉小学校」、南東地域を「保谷小学校」、西地域を「谷戸第二小学校」の通学区域とすることを概ねの方針とする。																																																											
I	「住吉小学校」と「泉小学校」を統廃合する。閉校とする学校は「泉小学校」とする。																																																											
II	統廃合実施時に「泉小学校」に就学している児童については、原則「住吉小学校」を指定校とする。																																																											
III	統廃合実施年度は「平成 27 年度」とする。																																																											
IV	上記 II の例外として、理由を問わず通学区域が隣接する「保谷小学校」又は「谷戸第二小学校」を選択できることとする。																																																											
V	統合後の泉小学校区の通学区域（新 1 年生から適用）については、概ね北東地域を「住吉小学校」、南東地域を「保谷小学校」、西地域を「谷戸第二小学校」の通学区域とすることを概ねの方針とする。																																																											
⑩	44～45	<p>【文言の追加及び表現の修正】</p> <p>③ 住吉小学校と泉小学校の統合に伴う措置</p> <table border="1" style="width: 100%; border-collapse: collapse;"> <thead> <tr> <th style="width: 20%;">項目</th> <th style="width: 80%;">措置内容</th> </tr> </thead> <tbody> <tr> <td>住吉小学校の統合に伴う改修（校舎）</td> <td>平成 26 年度中に、統合時の児童数に必要な教室の確保のため、転用している現在の教室等を普通教室に戻すほか、教育環境の向上に寄与する改修工事を行う。</td> </tr> <tr> <td>住吉小学校大規模改造（校舎・体育館）</td> <td>速やかに（仮称）学校施設大規模改造等計画を策定し、これに基づき、統合に伴う改修に続き早期に住吉小学校の大規模改造工事を進めていく。</td> </tr> <tr> <td>住吉小学校校庭</td> <td>同上</td> </tr> <tr> <td>学校の名称、校章、校歌</td> <td>統合協議会の協議事項とし平成 26 年度中に、平成 27 年度又はそれ以降の変更等について検討する。</td> </tr> <tr> <td>登下校の安全性の確保</td> <td>東京都の支援事業なども活用して交通擁護員の現状からの増員を図る。</td> </tr> <tr> <td>教育・学習プログラム</td> <td>指定校（住吉小学校）を（仮称）特別研究指定校又は特別研究奨励校に指定するなど、教員数の増加を生かして教員の指導力の向上に取り組む。</td> </tr> <tr> <td>学童クラブの確保</td> <td>住吉小学校の現在の余裕教室を利用する。</td> </tr> <tr> <td>交流事業</td> <td>泉小学校と住吉小学校の児童の交流事業として合同遠足、合同社会科見学などを実施する。</td> </tr> <tr> <td>歴史の保存</td> <td>泉小学校の歴史の保存について統合協議会の協議事項とするとともに、保存に当たって必要な事項について対応する。</td> </tr> <tr> <td>学校の事前確認</td> <td>保護者が各学校の状況を確認する機会を設定する。 統合前に、選択する学校の希望調査を行う。</td> </tr> <tr> <td>教員の継続配置</td> <td>泉小学校の教員について、指定校（住吉小学校）への継続配置を図る。</td> </tr> <tr> <td>教員の加配</td> <td>東京都の支援事業を活用し、指定校（住吉小学校）の教員の加配等的人的支援に取り組む。</td> </tr> <tr> <td>学校職員の加配</td> <td>統廃合に係る教員の事務負担を軽減するため、学校職員の加配等的人的支援を行う。</td> </tr> </tbody> </table>	項目	措置内容	住吉小学校の統合に伴う改修（校舎）	平成 26 年度中に、統合時の児童数に必要な教室の確保のため、転用している現在の教室等を普通教室に戻すほか、教育環境の向上に寄与する改修工事を行う。	住吉小学校大規模改造（校舎・体育館）	速やかに（仮称）学校施設大規模改造等計画を策定し、これに基づき、統合に伴う改修に続き早期に住吉小学校の大規模改造工事を進めていく。	住吉小学校校庭	同上	学校の名称、校章、校歌	統合協議会の協議事項とし平成 26 年度中に、平成 27 年度又はそれ以降の変更等について検討する。	登下校の安全性の確保	東京都の支援事業なども活用して交通擁護員の現状からの増員を図る。	教育・学習プログラム	指定校（住吉小学校）を（仮称）特別研究指定校又は特別研究奨励校に指定するなど、教員数の増加を生かして教員の指導力の向上に取り組む。	学童クラブの確保	住吉小学校の現在の余裕教室を利用する。	交流事業	泉小学校と住吉小学校の児童の交流事業として合同遠足、合同社会科見学などを実施する。	歴史の保存	泉小学校の歴史の保存について統合協議会の協議事項とするとともに、保存に当たって必要な事項について対応する。	学校の事前確認	保護者が各学校の状況を確認する機会を設定する。 統合前に、選択する学校の希望調査を行う。	教員の継続配置	泉小学校の教員について、指定校（住吉小学校）への継続配置を図る。	教員の加配	東京都の支援事業を活用し、指定校（住吉小学校）の教員の加配等的人的支援に取り組む。	学校職員の加配	統廃合に係る教員の事務負担を軽減するため、学校職員の加配等的人的支援を行う。	<p>③ 保護者からの要望事項を踏まえた対応</p> <table border="1" style="width: 100%; border-collapse: collapse;"> <thead> <tr> <th style="width: 50%;">要望項目</th> <th style="width: 50%;">対応</th> </tr> </thead> <tbody> <tr> <td>住吉小学校大規模改修（校舎・体育館）</td> <td>学習環境向上のための必要な改修工事を実施するとともに、校舎の大規模改修を検討する。</td> </tr> <tr> <td>住吉小学校校庭</td> <td>冬季の対策について検討する。</td> </tr> <tr> <td>学校の新名称、新校章、新校歌</td> <td>統合協議会の協議事項とし平成 26 年度中に、平成 27 年度又はそれ以降の変更等について検討する。</td> </tr> <tr> <td>新校則</td> <td>統合協議会の協議事項とし平成 26 年度中に、平成 27 年度又はそれ以降の変更等について検討する。</td> </tr> <tr> <td>交通擁護員の増員</td> <td>泉小学校区の低学年児童のための交通擁護員の時限的な増員（現在の人数に上乘せ）を検討する。配置場所等については泉小の保護者・関係者と協議する。</td> </tr> <tr> <td>教育・学習環境の対応</td> <td>統合後の学校を（仮称）特別研究指定校又は研究奨励校とする。</td> </tr> <tr> <td>学童クラブの確保</td> <td>住吉小学校の現在の空き教室を利用する。</td> </tr> <tr> <td>交流事業</td> <td>泉小・住吉小の教員を含めた協議により、交流事業を実施する。</td> </tr> <tr> <td>歴史の保存</td> <td>泉小学校の歴史の保存について統合協議会の協議事項とする。</td> </tr> <tr> <td>学校の事前確認</td> <td>指定校が住吉小となるほか、谷戸二小、保谷小も選択することができるため、保護者が各学校の状況を確認する機会を設定する。 統合前に選択する学校の希望調査を行う。</td> </tr> <tr> <td>泉小学校の教員の継続配置</td> <td>環境の変化の影響を考慮して、教員の継続配置に取り組む。</td> </tr> <tr> <td>心のケア</td> <td>統合後の学校にスクールカウンセラーの特例配置を検討する。ただし、配置期間・形態は今後検討する。</td> </tr> <tr> <td>体操服等の購入に伴う負担軽減措置</td> <td>統合に伴う泉小保護者の負担する経費は公費で負担する。ただし、公費負担する対象費目は別途検討する。</td> </tr> </tbody> </table>	要望項目	対応	住吉小学校大規模改修（校舎・体育館）	学習環境向上のための必要な改修工事を実施するとともに、校舎の大規模改修を検討する。	住吉小学校校庭	冬季の対策について検討する。	学校の新名称、新校章、新校歌	統合協議会の協議事項とし平成 26 年度中に、平成 27 年度又はそれ以降の変更等について検討する。	新校則	統合協議会の協議事項とし平成 26 年度中に、平成 27 年度又はそれ以降の変更等について検討する。	交通擁護員の増員	泉小学校区の低学年児童のための交通擁護員の時限的な増員（現在の人数に上乘せ）を検討する。配置場所等については泉小の保護者・関係者と協議する。	教育・学習環境の対応	統合後の学校を（仮称）特別研究指定校又は研究奨励校とする。	学童クラブの確保	住吉小学校の現在の空き教室を利用する。	交流事業	泉小・住吉小の教員を含めた協議により、交流事業を実施する。	歴史の保存	泉小学校の歴史の保存について統合協議会の協議事項とする。	学校の事前確認	指定校が住吉小となるほか、谷戸二小、保谷小も選択することができるため、保護者が各学校の状況を確認する機会を設定する。 統合前に選択する学校の希望調査を行う。	泉小学校の教員の継続配置	環境の変化の影響を考慮して、教員の継続配置に取り組む。	心のケア	統合後の学校にスクールカウンセラーの特例配置を検討する。ただし、配置期間・形態は今後検討する。	体操服等の購入に伴う負担軽減措置	統合に伴う泉小保護者の負担する経費は公費で負担する。ただし、公費負担する対象費目は別途検討する。	34・35
	項目	措置内容																																																										
住吉小学校の統合に伴う改修（校舎）	平成 26 年度中に、統合時の児童数に必要な教室の確保のため、転用している現在の教室等を普通教室に戻すほか、教育環境の向上に寄与する改修工事を行う。																																																											
住吉小学校大規模改造（校舎・体育館）	速やかに（仮称）学校施設大規模改造等計画を策定し、これに基づき、統合に伴う改修に続き早期に住吉小学校の大規模改造工事を進めていく。																																																											
住吉小学校校庭	同上																																																											
学校の名称、校章、校歌	統合協議会の協議事項とし平成 26 年度中に、平成 27 年度又はそれ以降の変更等について検討する。																																																											
登下校の安全性の確保	東京都の支援事業なども活用して交通擁護員の現状からの増員を図る。																																																											
教育・学習プログラム	指定校（住吉小学校）を（仮称）特別研究指定校又は特別研究奨励校に指定するなど、教員数の増加を生かして教員の指導力の向上に取り組む。																																																											
学童クラブの確保	住吉小学校の現在の余裕教室を利用する。																																																											
交流事業	泉小学校と住吉小学校の児童の交流事業として合同遠足、合同社会科見学などを実施する。																																																											
歴史の保存	泉小学校の歴史の保存について統合協議会の協議事項とするとともに、保存に当たって必要な事項について対応する。																																																											
学校の事前確認	保護者が各学校の状況を確認する機会を設定する。 統合前に、選択する学校の希望調査を行う。																																																											
教員の継続配置	泉小学校の教員について、指定校（住吉小学校）への継続配置を図る。																																																											
教員の加配	東京都の支援事業を活用し、指定校（住吉小学校）の教員の加配等的人的支援に取り組む。																																																											
学校職員の加配	統廃合に係る教員の事務負担を軽減するため、学校職員の加配等的人的支援を行う。																																																											
要望項目	対応																																																											
住吉小学校大規模改修（校舎・体育館）	学習環境向上のための必要な改修工事を実施するとともに、校舎の大規模改修を検討する。																																																											
住吉小学校校庭	冬季の対策について検討する。																																																											
学校の新名称、新校章、新校歌	統合協議会の協議事項とし平成 26 年度中に、平成 27 年度又はそれ以降の変更等について検討する。																																																											
新校則	統合協議会の協議事項とし平成 26 年度中に、平成 27 年度又はそれ以降の変更等について検討する。																																																											
交通擁護員の増員	泉小学校区の低学年児童のための交通擁護員の時限的な増員（現在の人数に上乘せ）を検討する。配置場所等については泉小の保護者・関係者と協議する。																																																											
教育・学習環境の対応	統合後の学校を（仮称）特別研究指定校又は研究奨励校とする。																																																											
学童クラブの確保	住吉小学校の現在の空き教室を利用する。																																																											
交流事業	泉小・住吉小の教員を含めた協議により、交流事業を実施する。																																																											
歴史の保存	泉小学校の歴史の保存について統合協議会の協議事項とする。																																																											
学校の事前確認	指定校が住吉小となるほか、谷戸二小、保谷小も選択することができるため、保護者が各学校の状況を確認する機会を設定する。 統合前に選択する学校の希望調査を行う。																																																											
泉小学校の教員の継続配置	環境の変化の影響を考慮して、教員の継続配置に取り組む。																																																											
心のケア	統合後の学校にスクールカウンセラーの特例配置を検討する。ただし、配置期間・形態は今後検討する。																																																											
体操服等の購入に伴う負担軽減措置	統合に伴う泉小保護者の負担する経費は公費で負担する。ただし、公費負担する対象費目は別途検討する。																																																											

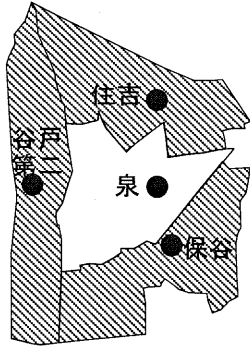
**西東京市 学校施設適正規模・適正配置庁内検討委員会
平成24・25年度における小規模校4校の統廃合に関する検討経過最終報告書
主な修正箇所新旧対照表**

No.	頁	最終報告書	中間報告書	頁																																			
		<table border="1" style="width: 100%; border-collapse: collapse;"> <tr> <td style="width: 10%;">心のケア</td> <td style="width: 15%;">平成 26 年度</td> <td>保護者からの相談及び児童の心の変化に対応するため、泉小学校にスクールカウンセラーを増員配置する。</td> </tr> <tr> <td></td> <td>平成 27 年度から</td> <td>保護者からの相談及び児童の心の変化に対応するため、指定校（住吉小学校）にスクールカウンセラーを増員配置する。</td> </tr> <tr> <td>体操服等の購入に伴う負担軽減措置</td> <td></td> <td>統合に伴う泉小学校保護者の負担する経費は公費で負担する。ただし、公費負担する対象費目は公平性と必要性の観点に基づき別途検討する。</td> </tr> <tr> <td>情報提供・説明</td> <td></td> <td>引き続き丁寧な説明に努める。</td> </tr> </table> <p>* この表中で予算を伴う措置内容については、今後の平成 26 年度に向けた予算措置を踏まえて表現に向けて検討する。</p>	心のケア	平成 26 年度	保護者からの相談及び児童の心の変化に対応するため、泉小学校にスクールカウンセラーを増員配置する。		平成 27 年度から	保護者からの相談及び児童の心の変化に対応するため、指定校（住吉小学校）にスクールカウンセラーを増員配置する。	体操服等の購入に伴う負担軽減措置		統合に伴う泉小学校保護者の負担する経費は公費で負担する。ただし、公費負担する対象費目は公平性と必要性の観点に基づき別途検討する。	情報提供・説明		引き続き丁寧な説明に努める。	<table border="1" style="width: 100%; border-collapse: collapse;"> <tr> <td style="width: 50%;">情報提供・説明</td> <td>できる限り丁寧な説明に努める。</td> </tr> </table>	情報提供・説明	できる限り丁寧な説明に努める。																						
心のケア	平成 26 年度	保護者からの相談及び児童の心の変化に対応するため、泉小学校にスクールカウンセラーを増員配置する。																																					
	平成 27 年度から	保護者からの相談及び児童の心の変化に対応するため、指定校（住吉小学校）にスクールカウンセラーを増員配置する。																																					
体操服等の購入に伴う負担軽減措置		統合に伴う泉小学校保護者の負担する経費は公費で負担する。ただし、公費負担する対象費目は公平性と必要性の観点に基づき別途検討する。																																					
情報提供・説明		引き続き丁寧な説明に努める。																																					
情報提供・説明	できる限り丁寧な説明に努める。																																						
⑪	46~47	<p>【新規追加】</p> <p>(3) 統廃合における指定校変更特例制度の創設について（平成 26 年度入学・転入・転居してくる予定の児童について）</p> <p>① 特例制度創設の必要性</p> <p>通学区域については、西東京市通学区域に関する規則第 3 条第 1 項の規定により、住所により就学する学校（指定校）が決まっている。ただし、例外として学校選択制度、指定校変更制度により、指定校以外の学校に就学することができる。</p> <p>学校選択制度については、新 1 年生として入学する年の前年の 10 月中に申込みが必要であり、かつ、各学校に受け入れの人数枠が決まっているため、それを超える申込みがあった場合は抽選となり、抽選に外れた場合は希望の学校に就学することができない。また、指定校変更については、指定校変更承認基準（別表 1）に該当しなければ、指定校を変更することができない。</p> <div style="border: 1px solid black; padding: 5px; margin: 10px 0;"> <p style="text-align: center;">西東京市立学校の通学区域に関する規則（平成 13 年教委規則第 21 号）より抜粋</p> <p>第 3 条 学校教育法施行令（昭和 28 年政令第 340 号。以下「施行令」という。）第 5 条第 2 項に規定する当該就学予定者は、自己の居住地の属する前条に定める通学区域に存する小学校又は中学校に就学しなければならない。ただし、保護者の申立てにより、別に定める学校選択による場合は、この限りでない。</p> </div> <p style="text-align: right;">別表 1</p> <table border="1" style="width: 100%; border-collapse: collapse;"> <thead> <tr> <th>区分</th> <th>事由</th> <th>対象学年</th> <th>承認期間</th> <th>添付書類</th> </tr> </thead> <tbody> <tr> <td>1 市内転居</td> <td>市内転居で通学区域が変わり、引き続き転居前の学校へ通学を希望する場合。</td> <td>小・中学校の全学年</td> <td>卒業するまで</td> <td></td> </tr> <tr> <td>2 住宅購入等（転居予定）</td> <td>家の新築・購入等により転居することが確実であり、転居予定先の通学区域の学校へ通学を希望する場合。ただし、転居までが 1 年以内の場合とする。</td> <td>小・中学校の全学年</td> <td>転居するまで</td> <td>建築確認書 売買契約書 賃貸契約書等</td> </tr> <tr> <td>3 両親共働き等</td> <td>両親共働き又は父子家庭で、預かり先又は店舗等の在る通学区域の学校へ通学を希望する場合。</td> <td>小・中学校の全学年</td> <td>卒業するまで</td> <td>勤務証明書 営業許可書 預かり証明書等</td> </tr> <tr> <td>4 身体的理由</td> <td>病弱等の理由により、通学・通院等利便性のある通学区域の学校へ通学を希望する場合。</td> <td>小・中学校の全学年</td> <td>卒業するまで</td> <td>医師の診断書 校長の意見書</td> </tr> <tr> <td>5 教育的配慮等</td> <td>いじめ等の理由により、指定校以外の学校へ通学を希望する場合。ただし、相当の事由があると教育長が認める場合。</td> <td>小・中学校の全学年</td> <td>卒業するまで</td> <td>校長の意見書</td> </tr> <tr> <td>6 その他</td> <td>兄又は姉が指定校変更又は学校選択の承認を得て通学している学校へ、弟又は妹が通学を希望する場合。 指定校変更又は学校選択により小学校を卒業した児童の中学校への進学は、原則として指定校とするが、卒業した小学校から進学すべき中学校に就学を希望する場合。ただし、その中学校が 2 校以上になる場合は、居住地に近い中学校とする。</td> <td>小・中学校の全学年 中学校 前 1 年生</td> <td>卒業するまで</td> <td></td> </tr> </tbody> </table> <p>泉小学校の通学区域に居住している平成 26 年度入学予定の児童や平成 27 年 3 月までに泉小学校の通学区域に転入・転居してくる児童については、何らかの制度を創設しない限り、平成 27 年 3 月に閉校する予定の泉小学校に入学することとなるため、泉小学校以外の小学校に入学できるよう規定を整備する必要がある。</p>	区分	事由	対象学年	承認期間	添付書類	1 市内転居	市内転居で通学区域が変わり、引き続き転居前の学校へ通学を希望する場合。	小・中学校の全学年	卒業するまで		2 住宅購入等（転居予定）	家の新築・購入等により転居することが確実であり、転居予定先の通学区域の学校へ通学を希望する場合。ただし、転居までが 1 年以内の場合とする。	小・中学校の全学年	転居するまで	建築確認書 売買契約書 賃貸契約書等	3 両親共働き等	両親共働き又は父子家庭で、預かり先又は店舗等の在る通学区域の学校へ通学を希望する場合。	小・中学校の全学年	卒業するまで	勤務証明書 営業許可書 預かり証明書等	4 身体的理由	病弱等の理由により、通学・通院等利便性のある通学区域の学校へ通学を希望する場合。	小・中学校の全学年	卒業するまで	医師の診断書 校長の意見書	5 教育的配慮等	いじめ等の理由により、指定校以外の学校へ通学を希望する場合。ただし、相当の事由があると教育長が認める場合。	小・中学校の全学年	卒業するまで	校長の意見書	6 その他	兄又は姉が指定校変更又は学校選択の承認を得て通学している学校へ、弟又は妹が通学を希望する場合。 指定校変更又は学校選択により小学校を卒業した児童の中学校への進学は、原則として指定校とするが、卒業した小学校から進学すべき中学校に就学を希望する場合。ただし、その中学校が 2 校以上になる場合は、居住地に近い中学校とする。	小・中学校の全学年 中学校 前 1 年生	卒業するまで		/	
区分	事由	対象学年	承認期間	添付書類																																			
1 市内転居	市内転居で通学区域が変わり、引き続き転居前の学校へ通学を希望する場合。	小・中学校の全学年	卒業するまで																																				
2 住宅購入等（転居予定）	家の新築・購入等により転居することが確実であり、転居予定先の通学区域の学校へ通学を希望する場合。ただし、転居までが 1 年以内の場合とする。	小・中学校の全学年	転居するまで	建築確認書 売買契約書 賃貸契約書等																																			
3 両親共働き等	両親共働き又は父子家庭で、預かり先又は店舗等の在る通学区域の学校へ通学を希望する場合。	小・中学校の全学年	卒業するまで	勤務証明書 営業許可書 預かり証明書等																																			
4 身体的理由	病弱等の理由により、通学・通院等利便性のある通学区域の学校へ通学を希望する場合。	小・中学校の全学年	卒業するまで	医師の診断書 校長の意見書																																			
5 教育的配慮等	いじめ等の理由により、指定校以外の学校へ通学を希望する場合。ただし、相当の事由があると教育長が認める場合。	小・中学校の全学年	卒業するまで	校長の意見書																																			
6 その他	兄又は姉が指定校変更又は学校選択の承認を得て通学している学校へ、弟又は妹が通学を希望する場合。 指定校変更又は学校選択により小学校を卒業した児童の中学校への進学は、原則として指定校とするが、卒業した小学校から進学すべき中学校に就学を希望する場合。ただし、その中学校が 2 校以上になる場合は、居住地に近い中学校とする。	小・中学校の全学年 中学校 前 1 年生	卒業するまで																																				

西東京市 学校施設適正規模・適正配置庁内検討委員会
平成24・25年度における小規模校4校の統廃合に関する検討経過最終報告書
主な修正箇所新旧対照表

No.	頁	最終報告書	中間報告書	頁
-----	---	-------	-------	---

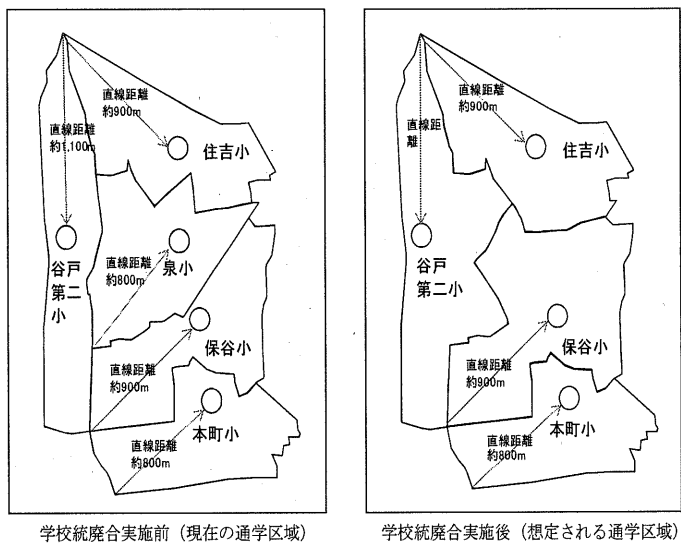
- ② 指定校変更特例制度の内容及び適用時期について
- a 平成27年3月までに泉小学校の通学区域に転入・転居してくるもの
創設する指定校変更特例制度により、転入・転居時から通学区域が隣接する「住吉小学校」、「保谷小学校」、「谷戸第二小学校」（以下「隣接校」という。下図参照）に指定校を変更できるものとする。
 - b 平成26年度の新1年生として入学する児童で、泉小学校の通学区域に居住しているもの
創設する指定校変更特例制度により、隣接校に入学できるものとする。
 - c bに該当する児童（以下「指定校変更特例制度対象児童」という。）の兄・姉（小学生のみ）
兄弟姉妹が同じ小学校に就学できるように、指定校変更特例制度対象児童の兄・姉についても、指定校変更特例制度対象児童が入学するときに、同じ隣接校に転学することができるものとする。



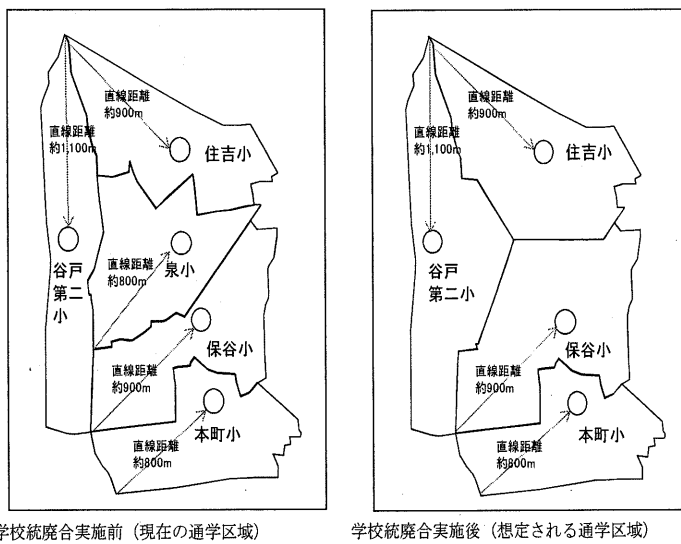
- 4 統合協議会について
- 泉小学校と住吉小学校の統合に伴い、統合事業の円滑な実施に資するために中心の泉・住吉小学校及び関係する保谷・谷戸第二小学校の関係者を構成員とする西東京市立学校統合協議会を設置する。
- (1) 所掌事項（予定）
- 平成25年度 平成27年度からの通学区域に関すること
 平成26年度 ① 歴史の保存に関すること
 ② 校名・校章・校歌などに関すること など
- (2) 構成員（予定）
- ① 保護者
 - ② 各学校の区域内の育成会等に所属する市民
 - ③ 各学校の校長 など

【図の修正・追加及び文言の追加】

- 5 新通学区域について
- (1) イメージ
- 本報告書の方向性に基づき、学校統廃合実施後の通学区域のイメージは次のとおりである。
- イメージ図1【学校統廃合実施前後の通学区域【丁目区切り】（未確定）】



イメージ図2【学校統廃合実施前後の通学区域【通学距離】（未確定）】



なお、前記I～Vの方向性に基づき、学校統廃合実施後の児童数・学級数を推計すると、次のとおりとなる。

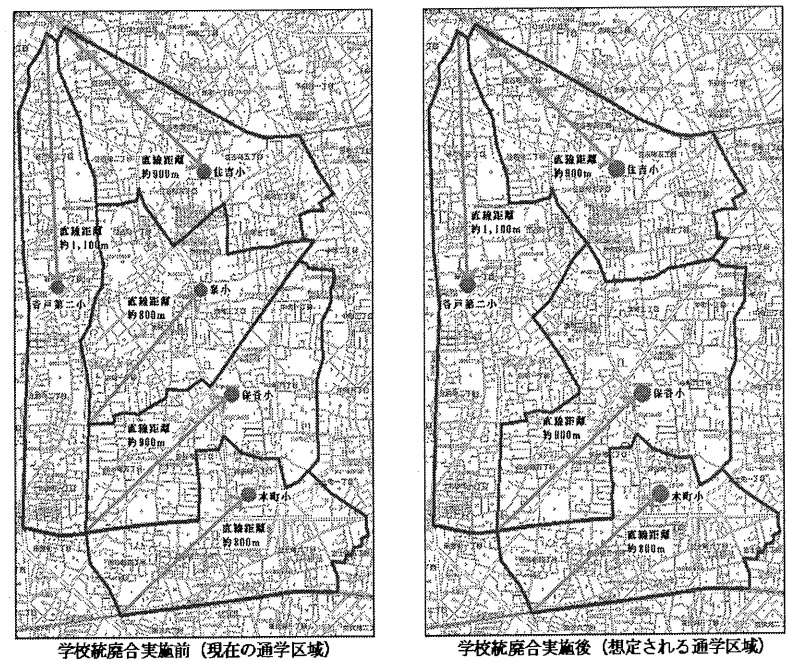
【学校統廃合実施後の児童数・学級数の推計】

学校統廃合を予定している平成27年度において、泉小学校の2～6年生の全児童が住吉小学校に入学するものとし、新1年生から

- ・「泉町4丁目、泉町5丁目1・10～12番 ⇒ 住吉小学校」
- ・「泉町2・3丁目 ⇒ 保谷小学校」
- ・「泉町1丁目、住吉町1丁目 ⇒ 谷戸第二小学校」

の通学区域とすることを推計の設定とする。

【学校統廃合実施前後の通学区域図】



48～51

36

西東京市 学校施設適正規模・適正配置庁内検討委員会
平成24・25年度における小規模校4校の統廃合に関する検討経過最終報告書
主な修正箇所新旧対照表

No.	頁	最終報告書	中間報告書	頁																																																																																																																																																																																																																																																																																																																																																																																																																																																																																																																																																												
		<p>(2) 児童数・学級数の推計 本報告書の方向性に基づく、学校統廃合実施後の児童数・学級数の推計は次のとおりである。 平成27年度からの新通学区を次のとおりとして推計する。</p> <ul style="list-style-type: none"> ・「泉町4丁目、泉町5丁目1・10～12番 ⇒ 住吉小学校」 ・「泉町2・3丁目 ⇒ 保谷小学校」 ・「泉町1丁目、住吉町1丁目 ⇒ 谷戸第二小学校」 <p>※学校統廃合実施前後の通学区イメージ図1の場合</p> <p>1 住吉小学校</p> <p>パターン① 泉小児童が27年度に全員住吉小へ進んだ場合（平成23年度就学者推計値）</p> <table border="1" style="width: 100%; border-collapse: collapse; font-size: small;"> <thead> <tr> <th>児童数</th><th>H27</th><th>H28</th><th>H29</th><th>H30</th><th>H31</th><th>H32</th><th>H33</th><th>H34</th><th>H35</th><th>H36</th><th>H37</th><th>H38</th><th>H39</th><th>H40</th> </tr> </thead> <tbody> <tr><td>1年生</td><td>53</td><td>71</td><td>80</td><td>67</td><td>67</td><td>65</td><td>64</td><td>62</td><td>60</td><td>57</td><td>55</td><td>54</td><td>53</td><td>53</td></tr> <tr><td>2年生</td><td>119</td><td>53</td><td>71</td><td>80</td><td>67</td><td>67</td><td>65</td><td>64</td><td>62</td><td>60</td><td>57</td><td>55</td><td>54</td><td>53</td></tr> <tr><td>3年生</td><td>104</td><td>119</td><td>53</td><td>71</td><td>80</td><td>67</td><td>67</td><td>65</td><td>64</td><td>62</td><td>60</td><td>57</td><td>55</td><td>54</td></tr> <tr><td>4年生</td><td>86</td><td>104</td><td>119</td><td>53</td><td>71</td><td>80</td><td>67</td><td>67</td><td>65</td><td>64</td><td>62</td><td>60</td><td>57</td><td>55</td></tr> <tr><td>5年生</td><td>92</td><td>86</td><td>104</td><td>119</td><td>53</td><td>71</td><td>80</td><td>67</td><td>67</td><td>65</td><td>64</td><td>62</td><td>60</td><td>57</td></tr> <tr><td>6年生</td><td>98</td><td>92</td><td>86</td><td>104</td><td>119</td><td>53</td><td>71</td><td>80</td><td>67</td><td>67</td><td>65</td><td>64</td><td>62</td><td>60</td></tr> <tr><td>合計</td><td>552</td><td>525</td><td>513</td><td>494</td><td>457</td><td>403</td><td>414</td><td>405</td><td>385</td><td>375</td><td>363</td><td>352</td><td>341</td><td>332</td></tr> <tr> <th>学級数</th><th>H27</th><th>H28</th><th>H29</th><th>H30</th><th>H31</th><th>H32</th><th>H33</th><th>H34</th><th>H35</th><th>H36</th><th>H37</th><th>H38</th><th>H39</th><th>H40</th> </tr> <tr><td>1年生</td><td>2</td><td>3</td><td>3</td><td>2</td><td>2</td><td>2</td><td>2</td><td>2</td><td>2</td><td>2</td><td>2</td><td>2</td><td>2</td><td>2</td></tr> <tr><td>2年生</td><td>4</td><td>2</td><td>3</td><td>3</td><td>2</td><td>2</td><td>2</td><td>2</td><td>2</td><td>2</td><td>2</td><td>2</td><td>2</td><td>2</td></tr> <tr><td>3年生</td><td>3</td><td>3</td><td>2</td><td>2</td><td>2</td><td>2</td><td>2</td><td>2</td><td>2</td><td>2</td><td>2</td><td>2</td><td>2</td><td>2</td></tr> <tr><td>4年生</td><td>3</td><td>3</td><td>3</td><td>2</td><td>2</td><td>2</td><td>2</td><td>2</td><td>2</td><td>2</td><td>2</td><td>2</td><td>2</td><td>2</td></tr> <tr><td>5年生</td><td>3</td><td>3</td><td>3</td><td>3</td><td>2</td><td>2</td><td>2</td><td>2</td><td>2</td><td>2</td><td>2</td><td>2</td><td>2</td><td>2</td></tr> <tr><td>6年生</td><td>3</td><td>3</td><td>3</td><td>3</td><td>3</td><td>2</td><td>2</td><td>2</td><td>2</td><td>2</td><td>2</td><td>2</td><td>2</td><td>2</td></tr> <tr><td>合計</td><td>18</td><td>17</td><td>17</td><td>15</td><td>13</td><td>12</td><td>12</td><td>12</td><td>12</td><td>12</td><td>12</td><td>12</td><td>12</td><td>12</td></tr> <tr><td>普通教室数</td><td>16</td><td>16</td><td>16</td><td>16</td><td>16</td><td>16</td><td>16</td><td>16</td><td>16</td><td>16</td><td>16</td><td>16</td><td>16</td><td>16</td></tr> <tr><td>転用を必要とする教室数</td><td>2</td><td>1</td><td>1</td><td>-</td><td>-</td><td>-</td><td>-</td><td>-</td><td>-</td><td>-</td><td>-</td><td>-</td><td>-</td><td>-</td></tr> </tbody> </table> <p>* 「転用を必要とする教室数」については、32ページの「追加検証の条件設定」を適用することで教室を確保できる。（以下同じ。）</p> <div style="border: 1px solid black; padding: 5px; margin: 5px 0;"> <ul style="list-style-type: none"> ○ 現在の児童の交友関係は維持できるようにする。 ○ 学校統廃合を行う上で、教室不足が発生し増築が必要となるようなパターンは不可。 ○ <u>普通教室としての使用に適している部分は利用する。</u> ○ 統廃合後の学校規模については、「1学年で学級以上」を目標とする。 ○ 平成25年度において、庁内検討委員会で検討中である「学校施設の建替え・大規模改修等の中・長期的な計画」とも整合を図ることとする。 </div> <p>パターン② ①に平成25年7月1日現在の児童数、学級数を反映した場合（中間報告で公表）</p> <table border="1" style="width: 100%; border-collapse: collapse; font-size: small;"> <thead> <tr> <th>児童数</th><th>H27</th><th>H28</th><th>H29</th><th>H30</th><th>H31</th><th>H32</th><th>H33</th><th>H34</th><th>H35</th><th>H36</th><th>H37</th><th>H38</th><th>H39</th><th>H40</th> </tr> </thead> <tbody> <tr><td>1年生</td><td>57</td><td>69</td><td>78</td><td>70</td><td>68</td><td>65</td><td>64</td><td>62</td><td>60</td><td>58</td><td>55</td><td>54</td><td>53</td><td>53</td></tr> <tr><td>2年生</td><td>119</td><td>57</td><td>69</td><td>78</td><td>70</td><td>68</td><td>65</td><td>64</td><td>62</td><td>60</td><td>58</td><td>55</td><td>54</td><td>53</td></tr> <tr><td>3年生</td><td>75</td><td>119</td><td>57</td><td>69</td><td>78</td><td>70</td><td>68</td><td>65</td><td>64</td><td>62</td><td>60</td><td>58</td><td>55</td><td>54</td></tr> <tr><td>4年生</td><td>74</td><td>75</td><td>119</td><td>57</td><td>69</td><td>78</td><td>70</td><td>68</td><td>65</td><td>64</td><td>62</td><td>60</td><td>58</td><td>55</td></tr> <tr><td>5年生</td><td>101</td><td>74</td><td>75</td><td>119</td><td>57</td><td>69</td><td>78</td><td>70</td><td>68</td><td>65</td><td>64</td><td>62</td><td>60</td><td>58</td></tr> <tr><td>6年生</td><td>100</td><td>101</td><td>74</td><td>75</td><td>119</td><td>57</td><td>69</td><td>78</td><td>70</td><td>68</td><td>65</td><td>64</td><td>62</td><td>60</td></tr> <tr><td>合計</td><td>526</td><td>495</td><td>472</td><td>468</td><td>461</td><td>407</td><td>414</td><td>407</td><td>389</td><td>377</td><td>364</td><td>353</td><td>342</td><td>333</td></tr> <tr> <th>学級数</th><th>H27</th><th>H28</th><th>H29</th><th>H30</th><th>H31</th><th>H32</th><th>H33</th><th>H34</th><th>H35</th><th>H36</th><th>H37</th><th>H38</th><th>H39</th><th>H40</th> </tr> <tr><td>1年生</td><td>2</td><td>2</td><td>3</td><td>2</td><td>2</td><td>2</td><td>2</td><td>2</td><td>2</td><td>2</td><td>2</td><td>2</td><td>2</td><td>2</td></tr> <tr><td>2年生</td><td>4</td><td>2</td><td>2</td><td>3</td><td>2</td><td>2</td><td>2</td><td>2</td><td>2</td><td>2</td><td>2</td><td>2</td><td>2</td><td>2</td></tr> <tr><td>3年生</td><td>2</td><td>3</td><td>2</td><td>2</td><td>2</td><td>2</td><td>2</td><td>2</td><td>2</td><td>2</td><td>2</td><td>2</td><td>2</td><td>2</td></tr> <tr><td>4年生</td><td>2</td><td>2</td><td>3</td><td>2</td><td>2</td><td>2</td><td>2</td><td>2</td><td>2</td><td>2</td><td>2</td><td>2</td><td>2</td><td>2</td></tr> <tr><td>5年生</td><td>3</td><td>2</td><td>2</td><td>3</td><td>2</td><td>2</td><td>2</td><td>2</td><td>2</td><td>2</td><td>2</td><td>2</td><td>2</td><td>2</td></tr> <tr><td>6年生</td><td>3</td><td>3</td><td>2</td><td>2</td><td>3</td><td>2</td><td>2</td><td>2</td><td>2</td><td>2</td><td>2</td><td>2</td><td>2</td><td>2</td></tr> <tr><td>合計</td><td>16</td><td>14</td><td>14</td><td>14</td><td>13</td><td>12</td><td>12</td><td>12</td><td>12</td><td>12</td><td>12</td><td>12</td><td>12</td><td>12</td></tr> <tr><td>普通教室数</td><td>16</td><td>16</td><td>16</td><td>16</td><td>16</td><td>16</td><td>16</td><td>16</td><td>16</td><td>16</td><td>16</td><td>16</td><td>16</td><td>16</td></tr> <tr><td>転用を必要とする教室数</td><td>-</td><td>-</td><td>-</td><td>-</td><td>-</td><td>-</td><td>-</td><td>-</td><td>-</td><td>-</td><td>-</td><td>-</td><td>-</td><td>-</td></tr> </tbody> </table> <p>2 保谷小学校 (パターン①②表 略)</p> <p>3 谷戸第二小学校</p>	児童数	H27	H28	H29	H30	H31	H32	H33	H34	H35	H36	H37	H38	H39	H40	1年生	53	71	80	67	67	65	64	62	60	57	55	54	53	53	2年生	119	53	71	80	67	67	65	64	62	60	57	55	54	53	3年生	104	119	53	71	80	67	67	65	64	62	60	57	55	54	4年生	86	104	119	53	71	80	67	67	65	64	62	60	57	55	5年生	92	86	104	119	53	71	80	67	67	65	64	62	60	57	6年生	98	92	86	104	119	53	71	80	67	67	65	64	62	60	合計	552	525	513	494	457	403	414	405	385	375	363	352	341	332	学級数	H27	H28	H29	H30	H31	H32	H33	H34	H35	H36	H37	H38	H39	H40	1年生	2	3	3	2	2	2	2	2	2	2	2	2	2	2	2年生	4	2	3	3	2	2	2	2	2	2	2	2	2	2	3年生	3	3	2	2	2	2	2	2	2	2	2	2	2	2	4年生	3	3	3	2	2	2	2	2	2	2	2	2	2	2	5年生	3	3	3	3	2	2	2	2	2	2	2	2	2	2	6年生	3	3	3	3	3	2	2	2	2	2	2	2	2	2	合計	18	17	17	15	13	12	12	12	12	12	12	12	12	12	普通教室数	16	16	16	16	16	16	16	16	16	16	16	16	16	16	転用を必要とする教室数	2	1	1	-	-	-	-	-	-	-	-	-	-	-	児童数	H27	H28	H29	H30	H31	H32	H33	H34	H35	H36	H37	H38	H39	H40	1年生	57	69	78	70	68	65	64	62	60	58	55	54	53	53	2年生	119	57	69	78	70	68	65	64	62	60	58	55	54	53	3年生	75	119	57	69	78	70	68	65	64	62	60	58	55	54	4年生	74	75	119	57	69	78	70	68	65	64	62	60	58	55	5年生	101	74	75	119	57	69	78	70	68	65	64	62	60	58	6年生	100	101	74	75	119	57	69	78	70	68	65	64	62	60	合計	526	495	472	468	461	407	414	407	389	377	364	353	342	333	学級数	H27	H28	H29	H30	H31	H32	H33	H34	H35	H36	H37	H38	H39	H40	1年生	2	2	3	2	2	2	2	2	2	2	2	2	2	2	2年生	4	2	2	3	2	2	2	2	2	2	2	2	2	2	3年生	2	3	2	2	2	2	2	2	2	2	2	2	2	2	4年生	2	2	3	2	2	2	2	2	2	2	2	2	2	2	5年生	3	2	2	3	2	2	2	2	2	2	2	2	2	2	6年生	3	3	2	2	3	2	2	2	2	2	2	2	2	2	合計	16	14	14	14	13	12	12	12	12	12	12	12	12	12	普通教室数	16	16	16	16	16	16	16	16	16	16	16	16	16	16	転用を必要とする教室数	-	-	-	-	-	-	-	-	-	-	-	-	-	-		
児童数	H27	H28	H29	H30	H31	H32	H33	H34	H35	H36	H37	H38	H39	H40																																																																																																																																																																																																																																																																																																																																																																																																																																																																																																																																																		
1年生	53	71	80	67	67	65	64	62	60	57	55	54	53	53																																																																																																																																																																																																																																																																																																																																																																																																																																																																																																																																																		
2年生	119	53	71	80	67	67	65	64	62	60	57	55	54	53																																																																																																																																																																																																																																																																																																																																																																																																																																																																																																																																																		
3年生	104	119	53	71	80	67	67	65	64	62	60	57	55	54																																																																																																																																																																																																																																																																																																																																																																																																																																																																																																																																																		
4年生	86	104	119	53	71	80	67	67	65	64	62	60	57	55																																																																																																																																																																																																																																																																																																																																																																																																																																																																																																																																																		
5年生	92	86	104	119	53	71	80	67	67	65	64	62	60	57																																																																																																																																																																																																																																																																																																																																																																																																																																																																																																																																																		
6年生	98	92	86	104	119	53	71	80	67	67	65	64	62	60																																																																																																																																																																																																																																																																																																																																																																																																																																																																																																																																																		
合計	552	525	513	494	457	403	414	405	385	375	363	352	341	332																																																																																																																																																																																																																																																																																																																																																																																																																																																																																																																																																		
学級数	H27	H28	H29	H30	H31	H32	H33	H34	H35	H36	H37	H38	H39	H40																																																																																																																																																																																																																																																																																																																																																																																																																																																																																																																																																		
1年生	2	3	3	2	2	2	2	2	2	2	2	2	2	2																																																																																																																																																																																																																																																																																																																																																																																																																																																																																																																																																		
2年生	4	2	3	3	2	2	2	2	2	2	2	2	2	2																																																																																																																																																																																																																																																																																																																																																																																																																																																																																																																																																		
3年生	3	3	2	2	2	2	2	2	2	2	2	2	2	2																																																																																																																																																																																																																																																																																																																																																																																																																																																																																																																																																		
4年生	3	3	3	2	2	2	2	2	2	2	2	2	2	2																																																																																																																																																																																																																																																																																																																																																																																																																																																																																																																																																		
5年生	3	3	3	3	2	2	2	2	2	2	2	2	2	2																																																																																																																																																																																																																																																																																																																																																																																																																																																																																																																																																		
6年生	3	3	3	3	3	2	2	2	2	2	2	2	2	2																																																																																																																																																																																																																																																																																																																																																																																																																																																																																																																																																		
合計	18	17	17	15	13	12	12	12	12	12	12	12	12	12																																																																																																																																																																																																																																																																																																																																																																																																																																																																																																																																																		
普通教室数	16	16	16	16	16	16	16	16	16	16	16	16	16	16																																																																																																																																																																																																																																																																																																																																																																																																																																																																																																																																																		
転用を必要とする教室数	2	1	1	-	-	-	-	-	-	-	-	-	-	-																																																																																																																																																																																																																																																																																																																																																																																																																																																																																																																																																		
児童数	H27	H28	H29	H30	H31	H32	H33	H34	H35	H36	H37	H38	H39	H40																																																																																																																																																																																																																																																																																																																																																																																																																																																																																																																																																		
1年生	57	69	78	70	68	65	64	62	60	58	55	54	53	53																																																																																																																																																																																																																																																																																																																																																																																																																																																																																																																																																		
2年生	119	57	69	78	70	68	65	64	62	60	58	55	54	53																																																																																																																																																																																																																																																																																																																																																																																																																																																																																																																																																		
3年生	75	119	57	69	78	70	68	65	64	62	60	58	55	54																																																																																																																																																																																																																																																																																																																																																																																																																																																																																																																																																		
4年生	74	75	119	57	69	78	70	68	65	64	62	60	58	55																																																																																																																																																																																																																																																																																																																																																																																																																																																																																																																																																		
5年生	101	74	75	119	57	69	78	70	68	65	64	62	60	58																																																																																																																																																																																																																																																																																																																																																																																																																																																																																																																																																		
6年生	100	101	74	75	119	57	69	78	70	68	65	64	62	60																																																																																																																																																																																																																																																																																																																																																																																																																																																																																																																																																		
合計	526	495	472	468	461	407	414	407	389	377	364	353	342	333																																																																																																																																																																																																																																																																																																																																																																																																																																																																																																																																																		
学級数	H27	H28	H29	H30	H31	H32	H33	H34	H35	H36	H37	H38	H39	H40																																																																																																																																																																																																																																																																																																																																																																																																																																																																																																																																																		
1年生	2	2	3	2	2	2	2	2	2	2	2	2	2	2																																																																																																																																																																																																																																																																																																																																																																																																																																																																																																																																																		
2年生	4	2	2	3	2	2	2	2	2	2	2	2	2	2																																																																																																																																																																																																																																																																																																																																																																																																																																																																																																																																																		
3年生	2	3	2	2	2	2	2	2	2	2	2	2	2	2																																																																																																																																																																																																																																																																																																																																																																																																																																																																																																																																																		
4年生	2	2	3	2	2	2	2	2	2	2	2	2	2	2																																																																																																																																																																																																																																																																																																																																																																																																																																																																																																																																																		
5年生	3	2	2	3	2	2	2	2	2	2	2	2	2	2																																																																																																																																																																																																																																																																																																																																																																																																																																																																																																																																																		
6年生	3	3	2	2	3	2	2	2	2	2	2	2	2	2																																																																																																																																																																																																																																																																																																																																																																																																																																																																																																																																																		
合計	16	14	14	14	13	12	12	12	12	12	12	12	12	12																																																																																																																																																																																																																																																																																																																																																																																																																																																																																																																																																		
普通教室数	16	16	16	16	16	16	16	16	16	16	16	16	16	16																																																																																																																																																																																																																																																																																																																																																																																																																																																																																																																																																		
転用を必要とする教室数	-	-	-	-	-	-	-	-	-	-	-	-	-	-																																																																																																																																																																																																																																																																																																																																																																																																																																																																																																																																																		

西東京市 学校施設適正規模・適正配置庁内検討委員会
平成24・25年度における小規模校4校の統廃合に関する検討経過最終報告書
主な修正箇所新旧対照表

No.	頁	最終報告書	中間報告書	頁
13	53	<p>【表現の修正】</p> <p>6 学校統廃合実施に伴う学童クラブへの影響と対応 統廃合は学童クラブの入会者数にも当然に変化をもたらすことから、庁内検討委員会では、「3 新たな学校統廃合シミュレーションの検討」の際に、学童クラブに与える影響についても同時に検討を行った。</p> <p><u>今回の統廃合に伴い泉小学校の児童を全員受け入れることができると結論付けた住吉小学校については、学童クラブについても対応が十分に可能であることを確認している。</u></p> <p>学童クラブは、児童が放課後帰宅しても、保護者等が就労や疾病等により児童を監護することができない場合に、保護者に代わって生活の場を確保し、適切な遊びや指導を行うことで、児童の心身の健全な育成を図るための事業であり、原則として小学1年生から4年生まで（障害児は6年生まで）が入会の対象となっている。このため、各学童クラブの入会者数は、就学者数と比例せず、年度によって大きく変動することがある。このようなことから、将来的な学童クラブの入会者数の正確な推計を出すのは困難であるが、<u>この報告書により示す統廃合の方向性</u>に伴う学童クラブへの影響と対応については、<u>児童の移動状況と各学校の教室数の変動等と併せて、今後の各学校と学童クラブとの教室の借用等の在り方を含め、引き続き注視し、関係部署において遺漏のないように適切に対応していく。</u></p>	<p>4 学校統廃合実施に伴う学童クラブへの影響と対応 まず、統廃合を実施した場合、住吉学童クラブ入会者数がほぼ倍増することとなるが、スペースは増加に対応できるよう確保する。</p> <p>統廃合は学童クラブの入会者数にも当然に変化をもたらすことから、庁内検討委員会では、32ページ「3 新たな学校統廃合シミュレーションの検討」の際に、学童クラブに与える影響についても同時に検討を行った。</p> <p>学童クラブは、児童が放課後帰宅しても、保護者等が就労や疾病等により児童を監護することができない場合に、保護者に代わって生活の場を確保し、適切な遊びや指導を行うことで、児童の心身の健全な育成を図るための事業であり、原則として小学1年生から4年生まで（障害児は6年生まで）が入会の対象となっている。</p> <p>このため、各学童クラブの入会者数は、就学者数と比例せず、年度によって大きく変動することがある。</p> <p>このようなことから、将来的な学童クラブの入会者数の正確な推計を出すのは困難であるが、統廃合に伴う学童クラブへの影響と対応については、各学校の教室数の変動等と併せて、今後の各学校と学童クラブとの教室の借用等の在り方を含め、引き続き注視し、関係部署において遺漏のないように適切に対応していく。</p>	39
14	54	<p>【表現の修正】</p> <p>第4 おわりに</p> <p>平成24・25年度において、庁内検討委員会では、これまで課題となっていた小規模校の集中地域における学校施設適正規模・適正配置について、過去に設置された各検討組織の協議・検討結果等を踏まえ、「西東京市第2次総合計画（計画期間：平成26年度～平成35年度）」の方向性及び今後の学校施設適正規模・適正配置の検討を進めていく際の基礎資料として平成23年度に作成した「西東京市立学校就学者推計」結果等に基づき、中長期的な視点から学校統廃合の検討を行ってきた。学校統廃合の方向性について、この最終報告書をもって、庁内検討委員会としての方向性を示すことになるが、<u>学校統廃合の実施に向けて、関係する学校へ通っている児童、これから通うことになる未就学児への学校統廃合に伴う負担が最小限となり、さらに短期的な視点からもその効果が最大限となるよう取り組む</u>ことを関係各部署に対して求める。</p> <p><u>今後は、前文でも述べたとおり、個々の課題についてより具体的なプランを示し、関係者等の理解及び協力を得ていくこととなるが、併せて庁内検討委員会では、引き続き、市全体の教育環境の維持・向上に向けて市内全域の学校施設適正規模・適正配置に関する課題について検討を進めていく。</u></p>	<p>第4 おわりに</p> <p>平成24年度において、庁内検討委員会では、これまで課題となっていた小規模校の集中地域における学校施設適正規模・適正配置について、過去に設置された各検討組織の協議・検討結果等を踏まえ、「西東京市第2次総合計画（計画期間：平成26年度～平成35年度）」の方向性及び今後の学校施設適正規模・適正配置の検討を進めていく際の基礎資料として平成23年度に作成した「西東京市立学校就学者推計」結果等に基づき、中長期的な視点から学校統廃合の検討を行ってきた。</p> <p>学校統廃合の方向性について、この中間報告書をもって、庁内検討委員会としての方向性を示すことになるが、学校統廃合を実施する際には、関係する学校へ通っている児童、これから通うことになる未就学児への学校統廃合に伴う負担が最小限となるように努めることを関係各部署に対して求める。</p> <p>今後、本事業を進めるに当たって適切に保護者等の関係者と意見を交換しながら最終報告書のとりまとめをすることとなるが、併せて庁内検討委員会、引き続き、市内全域の学校施設適正規模・適正配置の検討を進めていく。</p>	40