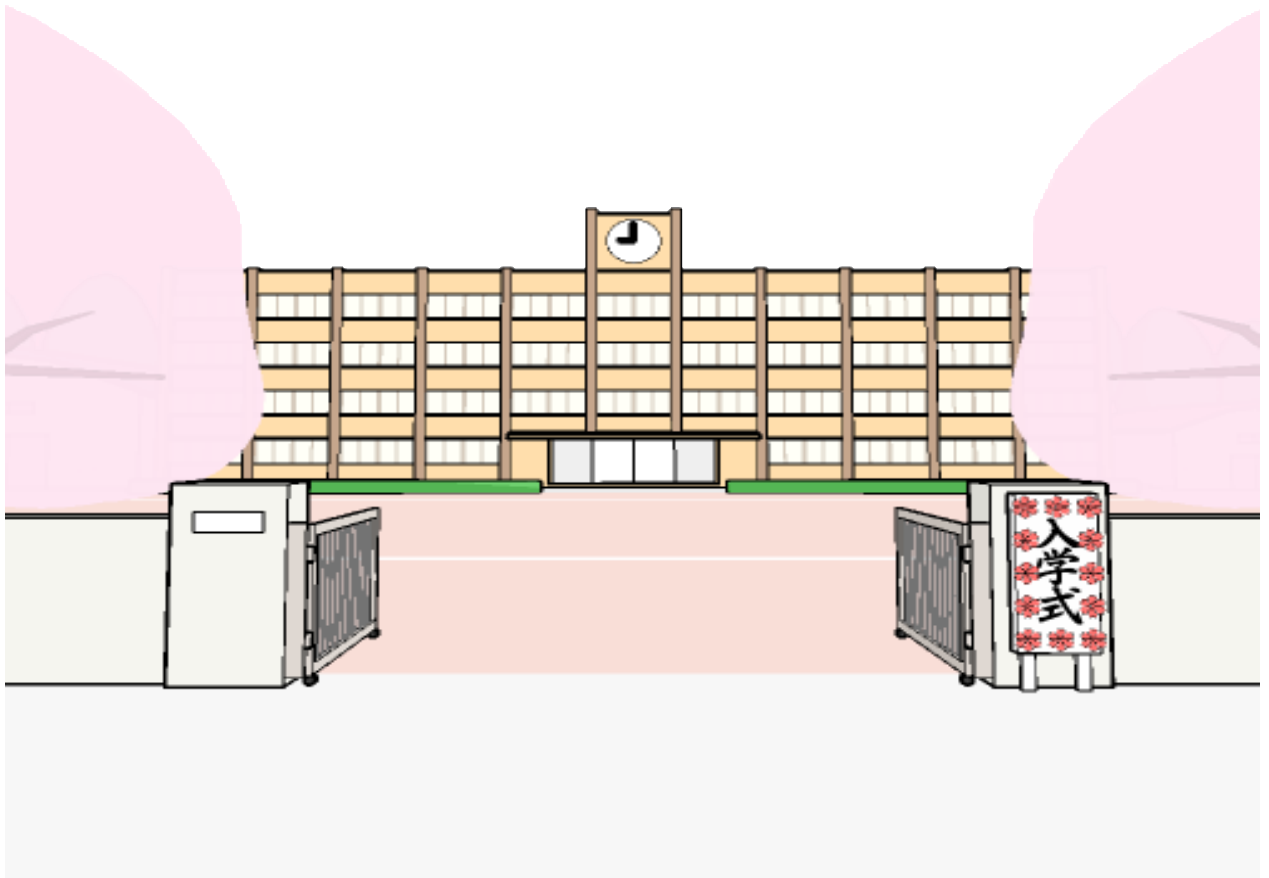


にしとうきょうしりつしょうがっこう にゅうがく
西東京市立小学校に入学する

がいこくせきじどう ほごしゃ かたがた
外国籍児童の保護者の方々へ

しょうがっこう あんない
《小学校のご案内》



も く じ

- | | | |
|----|--|----|
| 1 | しょうがっこうにゆうがく
小学校入学までの流れ | 1 |
| 2 | がっこう
学校での一日 | 3 |
| 3 | ねんかんぎょうじ
年間行事 | 4 |
| 4 | こども
子供と いっしょに しましょう
～家で保護者がすること～ | 6 |
| 5 | がっこう
学校へ持って行っては いけません・してはいけません | 8 |
| 6 | こども
子供が自分で できますか | 8 |
| 7 | がっこう
学校で使うもの | 9 |
| 8 | こども
子供の健康と保健室 | 11 |
| 9 | がっこう
学校と保護者の連絡方法 | 12 |
| 10 | がっこう
学校や子供の様子を知る機会 | 14 |
| 11 | がっこう
学校に関係するお金のこと | 15 |
| 12 | がっこう
学校に関係する用語 | 16 |
| 13 | こま
困ったときや わからないことは相談しましょう | 19 |

この冊子は、西東京市立の小学校の概要を紹介しています。くわしい内容は、学校によってちがいますので、かならず、自分の子供が入学する小学校に、確認をしてください。

1 しょうがっこうにゆうがく なが 小学校入学までの流れ

にっぽん しょうがっこう がつ はじ がつ にち さい こども
日本の小学校は4月に始まります。4月1日に6歳になっている子供が
しょうがっこう にゆうがく
小学校に入学します。

① 就学願 しゅうがくねがい

こども がいこくせき ばあい しゅうがくねがい しんせい ざいりゅうか あど も
子供が外国籍の場合は、「就学願」を申請してください。在留カードを持
って、ほうちょうしゃ かい きょういくきかくか まどぐち き きょういくきかくか
保谷庁舎3階の教育企画課の窓口に来てください。(→教育企画課
TEL：042-438-4071)

こども にっぽんこくせき ばあい ひつよう
子供が日本国籍の場合は、必要ありません。

② 就学時の健康診断 しゅうがくじ けんこうしんだん

じぜん あんないじょう おく にゅうがくまえ がつ がつごろ にゅうがくよてい
事前に案内状を送るので、入学前の10月～11月頃に入学予定の
しょうがっこう けんこうしんだん う
小学校で健康診断を受けてください。

③ 就学通知 しゅうがくつうち

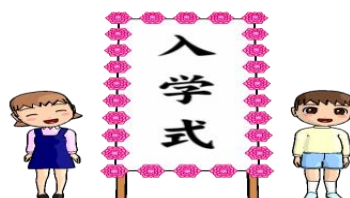
がつ げじゆん しゅうがくつうち ゆうびん とど にゅうがくしき
1月の下旬に、「就学通知（はがき）」が郵便で届くので、入学式のときに
しょうがっこう ていしゆつ
小学校へ提出してください。

④ 保護者説明会 ほごしゃせつめいかい

がつ がつ しょうがっこう せつめいかい じぶん こども い しょうがっこう
1月～2月に小学校ごとに説明会があります。自分の子供が行く小学校
の説明会に参加してください。→かならず参加しましょう！

⑤ 入学式 にゅうがくしき

がつ じょうじゆん にゅうがくしき しゅうがくつうち しょうがっこう
4月の上旬に入学式があります。③の「就学通知（はがき）」を小学校
ていしゆつ
に提出してください。



じどうかあど 児童カード

入学の前後に学校に提出するものです。

子供の教育についての相談は学校の担任の先生にしましょう。

児童カードには次のようなことを書きます。

○子供と保護者、家族の氏名、年齢、兄弟の学年

○緊急連絡先

急に病気になった時や災害時に子供を迎えに来られる人の電話番号を記入します。両親やいっしょに住んでいる人のほか、近所で責任を持って子供を保護できる人など、3～4人の連絡先が必要です。

○担任の先生に知らせておきたいこと

- ・アレルギーや病気など健康について

<例> ケントは たまごを食べると からだが かゆくなります。

- ・生活（食事など）や行動について

<例> イワンは じっとしてられません。

レイナは日本の せいかつしゅうかんが わかりません。

秘 2年間保存 児童カード

年 月現在		保谷第二小学校 年 組 番	
ふりがな	性別	自宅電話	()
児童名 (生年月日) (平成 年 月 日生)	地区名	地区名	地区 班
ふりがな	現住所	西東京市	町 丁目 番号
保護者名	父	氏名	年 組
保護者の緊急連絡先 (電話番号だけの記入でもかまいません。)	携帯電話()	近所の児童	氏名
	職場の電話()		氏名
	母	氏名	年 組
	携帯電話()		氏名
	職場の電話()		年 組
家族構成	続柄	氏 名	学 年・組 等
	本人		備 考
保育歴 (1年生のみ記入)	年 月 ~ 年 月 日まで (幼稚園在園 保育園在園)		
健康・その他で連絡しておきたいこと			
災害時 引き取り人	氏 名	続柄	電 話
	1		()
2		()	

児童名	じどうめい
保護者名	ほごしゃめい
自宅電話	じたくでんわ
地区名	ちくめい
緊急連絡先	きんきゅうれんらくさき
携帯電話	けいたいでんわ
職場の電話	しょくばのでんわ
近所の児童	きんじょのじどう
家族構成	かぞくこうせい
続柄	つづきがら
保育歴	ほいくれき
災害時	さいがいにし
引き取り人	ひきとりにん

引き取り人は、原則として、保護者か同居の親族とします。
(親族以外の場合、実際の非常時に、責任を持って引き取りに来られる方とします。)

2

がっこう いちにち 学校での一日

がっこう いちにち がっこう ちが 学校での一日は学校によって違います。がっこう じかんわりひょう 学校の時間割表を かならず かくにん 確認しましょう。

<例>

8:15~	とうこう 登校 — がっこう 学校へ行くこと。
8:25	いえ から がっこう 学校へ 決まった 道 (つうがくろ 通学路) を 通って 行きます。 ちやく 遅刻や けつせき 欠席のときは、かならず 学校に 連絡します。
8:30~	しゅうかい 集会 — じどう 児童 (しょうがくせい 小学生) ぜんいん が たいいくかん 体育館や けうてい 校庭に 集まります。
8:45	あさ かい 朝の会 — ぎょうしつ 教室で あいさつ をし、せんせい 先生から 連絡を 聞きます。
8:45~	じゆぎょう 授業 たんじん 担任の 先生が 教えます。 ごぜんちゆう 午前中は 45 分の じゆぎょう 授業が 4 つ あります。べんきょう 勉強する 科目は まいにち 毎日ちがいます。 じゆぎょう 授業と じゆぎょう 授業の間に 5 分の 休み時間と 中休み (20 分) が あります。 トイレは 休み時間に 行きます。
12:25~	きゅうしょく (ひるごはん) 給食 (昼ご飯)
13:05	がっこう が学校が 用意します。(ゆうりょう 有料です) じどう 児童が 交代で しょくじ 食事を 配ります。(きゅうしょくとうばん 給食当番) きゅうしょく 給食がない日は、がっこう 学校から お知らせが あります。
13:05~	ひるやすみ 昼休み
13:45	そうじ — じどう 児童と 先生が そうじ をします。
13:45~	じゆぎょう 授業 ごご 午後の じゆぎょう 授業は、ある日と ない日 が あります。 かえり の かい 帰りの会 — せんせい 先生が 連絡プリントと 次 の 日の じゆぎょう 授業や 学校生活 (べんきょういがい 勉強以外のこと、ゆうじんかんけい 友人関係や そうじ、きゅうしょく 給食、休み時間のことなど) について 話します。 げこう 下校 — いえ 家に 帰ること。つうがくろ 通学路を 通って 帰ります。 ほうかご 放課後 — いちにち 一日の じゆぎょう 授業が 終わった 後のこと。



がくどうくらぶ 学童クラブ — ほごしゃ 保護者が 仕事などで 家に いない場合、夕方まで 学童クラブに 4 年生まで の 子供を 通わせることが できます。通わせるためには 手続きが 必要です。詳しくは 次の 連絡先に お問い合わせください。

(→ 西東京市役所子育て支援部児童青少年課 TEL042-460-9843)

3

ねん かん ぎょう じ 年間行事

土曜日・日曜日・祝日は基本的に休みですが、行事がはいることがあります。
年間行事は学校によって違います。学校の年間行事をかならず確認しましょう。

<p>1学期 (4/6~7/20)</p>	<p>入学式 — 入学する1年生を歓迎する行事。 始業式 — 学期を迎える行事。 身体測定 — 子供の身長、体重をはかり、医者が健康診断をします。 終業式 — 学期を終える行事。通知表^①をもらいます。</p>
<p>夏休み (7/21~8/31)</p>	<p>決まった期間に学校のプールでの水泳指導があります。(学校は休みです) 宿題がです。9月の始業式に持って行きます。</p>
<p>2学期 (9/1~12/25)</p>	<p>始業式 — 引き渡し訓練^②があります。 (1学期に実施している学校もあります。) 終業式</p>
<p>冬休み (12/26~1/7)</p>	<p>宿題がです。1月の始業式に持って行きます。(学校は休みです。)</p>
<p>3学期 (1/8~3/25)</p>	<p>始業式 修了式 — ひとつの学年を終える行事。 卒業式 — 6年生が小学校を卒業する行事。</p>
<p>春休み (3/26~4/5)</p>	<p>春休みが終わると、4月から、かならず次の学年になります。</p>

① 通知表・・・子供の成績などを保護者に知らせるもの。
「あゆみ」など学校によって名前が違います。
終業式でもらい、次の始業式で※「はんこ」を押して学校へ返します。



② 引き渡し訓練・・・大きな災害が起きた ための、保護者が子供を学校に
迎えに行く訓練です。

※ はんこ・・・保護者印の欄や㊟の ところに押します。



たの ぎょうじ がっこう ちが
楽しい行事(学校によって違います。)

1 うんどうかい
運動会

かけっこや リレー、ダンスなど運動を楽しむ行事。
児童全員が参加し、保護者も みることができます。
学校の先生にお弁当が必要かどうか確認しましょう。
連絡プリントを読みましょう。



2 えん そく
遠足

お弁当を持って学校の外で一日を過ごします。
ランドセルではなく、リュックサックを使います。

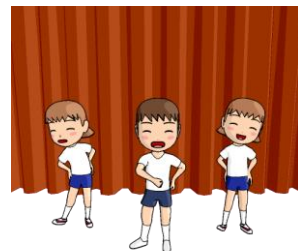


3 ぶうる じゅぎょう
プールでの授業

6月から9月の体育の授業で水泳があります。当日の朝、体温をはかり水泳カード(学
校から配られます)に記入し、はんこを押して子供に持たせます。

4 がくしゅうはっぴょうかい
学習発表会

授業で作った作品(絵や詩など)や 学習したレポートを展示したり発表したりしま
す。学校全員と保護者がみえます。



5 がくげいかい
学芸会

学年ごとに劇をします。学校全員と保護者が みえます。

6 おんがくかい
音楽会

学年ごとに歌や楽器の演奏をします。学校全員と保護者が ききます。

7 てんらんかい
展覧会

学年ごとに図工の作品を展示します。学校全員と保護者が みえます。



8 いどうきょうしつ
移動教室

6年生は全員で泊まりの旅行に行きます。有料です。

4 こども 子供といっしょにしましょう

いえ ほごしゃ ～家で保護者がすること～

① がっこう かえ 学校から帰ったらすることは・・・。

れんらくちょう み 連絡帳を見ましょう。

- こども せんせい れんらく か たんにん せんせい
• 子供が先生からの連絡を書いたり、担任の先生と
保護者の連絡に使ったりします。

れんらく 連絡プリントを読みましょう。

- がっこう きょうじ じゅぎょう よてい もの たいせつ じょうほう か
• 学校の行事、授業の予定、もち物など 大切な情報が書いて あります。
すぐ、すてないでください。
- れんらく ぷりんと
• 連絡プリントは、「おたより」「おてがみ」とも言います。

しゅくだい 宿題をチェックしましょう

- いちねんせい ひらがな かんじ れんしゅう けいさんもんだい しゅくだい
• 一年生はひらがなと漢字の練習、計算問題などの宿題がでます。
- こくご きょうかしょ こえ だ よ おんどく しゅくだい
• 国語の教科書を声に出して読む「音読」という宿題もでます。

あした じゅんび 明日の準備をしましょう。

- こども れんらくちょう か よ かくにん
• 子供といっしょに 連絡帳に書いてあることを 読んで確認しましょう。
- あした がっこう つか らんどせる い
明日、学校で使うものを そろえてランドセルに入れます。
- まいにち へんきょう かもく か ちゅうい
• 毎日、勉強する科目が変わるので注意しましょう。

わす もの
忘れ物がないかどうか子供といっしょに
かくにん
確認しましょう！

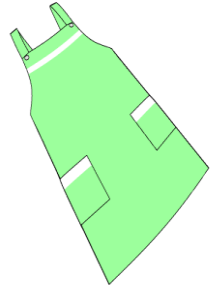


がっこう つか ようい
② 学校で使うものを用意しましょう。

- がっこう ひつよう もの れんらく が きます。 きじつ (きめられひ) までに そろえましょう。
- <例> みずぎ ・ けんばん はあもにか ・ りこおだあ ・ じょうぎ など

しゅうまつ せんたく げつようび がっこう も い
③ 週末に洗濯します。月曜日に学校へ持って行きます。

- きんようび こども たいいくぎ も かえ
金曜日に子供は体育着、うわばきを 持って帰ります。
 - こども きゅうしょくとうばん しゅう どうばんよう えぶろん も かえ
子供が給食当番をした週は、当番用のエプロンを 持って帰ります。
- いえ あら げつようび がっこう も
家で洗って月曜日に学校へ持っていきます。



ちこく そうたい
④ 遅刻、早退をするときは…。

- ほごしゃ が かならず がっこう れんらく
保護者が かならず学校に連絡します。
- ちこく ほごしゃ こども がっこう い
遅刻するときは 保護者が子供を連れて学校まで行きます。
- そうたい ほごしゃ こども がっこう むか い
早退するときも 保護者が子供を学校まで迎えに行きます。

こども がっこう こ せんせい
子供が学校に来ないと、先生はとても
しんぱい
心配します。
かならず がっこう れんらく
学校に連絡しましょう！



5 がっこう も い 学校へ持って行っては いけません・しては いけません

- 持って行っては いけないもの
- × お金や携帯電話、食べ物、お菓子、おもちゃ、ゲーム機
- しては いけないこと
- × 髪を染めたり、ピアスや アクセサリーをしては いけません。
- × 自転車で登校しては いけません。
- × 連絡しないで休んだり、勝手に 家に帰っては いけません。

6 こども じぶん 子供が自分で できますか？

- 信号や車に注意して、通学路を歩いて学校へ行きます。
- ひらがなで 自分の名前を書いたり読んだりします。
- 名前を呼ばれたら「はい」と返事をします。
- 自分の住所と電話番号を 言います。(知らない人には教えません)
- 服を着替えます。自分の脱いだ服を たたみます。
くつを脱いだり はいたり します。
- 自分でトイレへ行きます。和式(日本式)、洋式があります。
- はしやスプーンやフォークで食事をします。
- どこか痛いときや 困ったとき、先生や友だちに言います。
- 自分の道具、レインコートなどを自分で片付けます。

入学する前に親子で通学路を歩きましょう！



7

がっこう つか
学校で使うもの

がっこう つかう がっこう ちが かくにん
学校で使うものは、学校によって違います。よく確認しておきましょう。



がっこう つか も もの
学校で使うもの（持ち物）には
すべて ^{なまえ} ^か 名前を書きましょう！

きょうかしょ
教科書



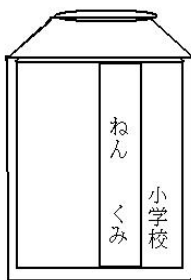
どうぐばこ
お道具箱



れんらくちょう
連絡帳



なふだ
名札



ぼうし
帽子



ぼうはんべる
防犯ベル



の おと
ノート



がっこう してい ようい
 学校で指定されて用意するもの

うわばき



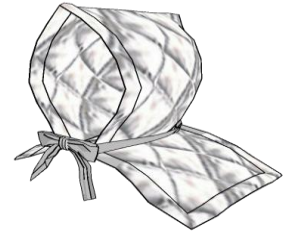
たいいくぎ
 体育着



あかしろぼう
 赤白帽



ぼうさいずきん
 防災頭巾

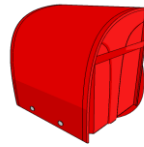


にゅうがくしきぜんご いえ ようい
 入学式前後に家で用意するもの

て ぶくろ
 手さげ袋



らんどせる
 ランドセル



うんどうぐつ
 運動靴



ひっきょうぐ
 筆記用具(えんぴつ・消しゴムなど)



かさ



ぞうきん



がっこう れんらく ようい
 学校から連絡があってから用意するもの

じょうぎ
 定規 (ものさし)



いろ
 色えんぴつ



のり



はさみ



けんぼん は あもにか
 鍵盤ハーモニカ



りこおだあ
 リコーダー



なわとび



みずぎ
 水着



8

こども けんこう ほけんしつ 子供の健康と保健室

がっこう ことども けんこう あんぜん き
学校では子供たちの健康と安全にも気を付けています。

ほけんしつ ①保健室

がっこう けんこう ほけんしつ ほけん せんせい
学校には、かならず保健室があり「保健の先生」がいます。

がっこう けがをしたり、びょうきになると、ほけんしつ おうきゆうであて
学校で けがをしたり、病気になると、保健室で応急手当をします。

ひつよう ばあい せんせい ほごしや むか く れんらく
必要な場合、先生は保護者に迎えに来るよう連絡します。



けんこう かくにん ②健康などについての確認

にゅうがく ちょうさひょう じどう か あ ど くば ほごしや きんきゅうれんらくさき にゅうがくまえ
入学して すぐ、調査票や児童カードが配られます。保護者の緊急連絡先と、入学前の
びょうれき あれる ぎい よぼうせつしゆ きにゆう がっこう ていしゆつ み
病歴、アレルギー、予防接種などを記入して、学校へ提出します。P2 を見てください。

けんこうしんだん ③健康診断

がっこう ことども けんこうしんだん けんこうしんだん あと けっか し
学校で子供たちの 健康診断があります。健康診断をした後、結果のお知らせが あります。
み かがあと お がっこう かえ
見たらカードに はんこを押して学校に返します。

かんせんしやう ④感染症

いんぷる えんざ おたふくかぜ、はしか、みずぼうそうなど、かんせんしやう いたら いしや
インフルエンザや おたふくかぜ、はしか、みずぼうそうなど、感染症に なったら、医者の
きよか あるまで がっこう とうこう できません。他の人に うつさないように するためです。

がっきゅうへいさ ⑤学級閉鎖

かんせんしやう がっきゅうへいさ くら す ぜんいんやす
感染症などで 学級閉鎖をすることが あります。そのクラスは全員休みます。このとき、
ことども かんせんしやう いかえ しず すご
子供が感染症に かかっていなくても、家で静かに過ごしましょう。

はやねはやお ⑥早寝早起き

がっこう げんき すご あさ ごはん た がっこう い
学校で 元気に過ごすために、朝ごはんを食べて学校に行きましょう。
よる はや ね すいみんじかん じゅうぶん
夜は早く寝て 睡眠時間を充分とりましょう。

9

がっこう ほごしや れんらくほうほう 学校と保護者の連絡方法

① 連絡帳を使いましょう。

欠席、遅刻のときは、連絡帳に書いて、兄弟や近所の友達に学校へ持って行ってもらいます。

<例>

おはようございます。

<例1> きょうは かげで やすみます。

<例2> きょうは びょういんに いくので ちこくします。

<例3> きょうは ようじが あるので そうたいします。2じかんめに むかえに いきます。

よろしく おねがいします。

- 日本では病気やけが以外の理由で、学校を休むことは ありません。
- 欠席、遅刻の連絡がないと、子供が事故にあったのではないかと、学校の先生たちは心配 します。かならず連絡しましょう。
- 体育の授業を病気や けがで休むときは、連絡帳で先生に知らせましょう。
- 先生や学校に伝えたいことがある場合は連絡帳に記入して提出しましょう。

◎ 連絡帳に書けなかったときは、かならず学校に電話しましょう。

② 「学年だより」はかならずチェックしましょう。

子供たちは学校から、いろいろな連絡プリントを もらいます。

※学年だよりは授業の内容や準備しなければいけないものが書いて あります。

自分で読むか、周りの人に読んでもらい、かならず理解しましょう。(P19 の⑤)

※「学年だより」のタイトルは学校や学年によって ちがいます。

③申し込み用紙を提出しましょう。
 ~いろいろな行事に参加する場合や教材などを学校に頼んで買う場合~

申し込み用紙に名前を書き、担任の先生に渡します。

<例>

ねん がつ にち
 年 月 日
 〇〇小学校

〇〇〇のお知らせ

きりとり

ねん くみ
 〇年〇組

じどうしめい
 児童氏名

ほごしやしめい
 保護者氏名

さんか
 参加します。

さんか
 参加しません。

この線で切り取って
 下の部分を提出します。

子供の名前を書きます。

保護者の名前を書き、はんこを押します。

どちらかを○で囲みます。

④一斉メール（すぐメール）で学校から連絡があります。

安全のため、台風の時や大雪の時、不審者情報等を学校からメールで連絡することがあります。事前に登録が必要です。学校から配られる登録のマニュアルに従って、毎年登録をしてください。

⑤連絡網で学校から連絡があります。

学校からの連絡をクラスなどの名簿順に、電話を使って全員に伝える方法です。わからないことがあったら、知り合いの保護者にきいてみましょう。

日本語が読めない場合は、かならず担任の先生に知らせましょう。

がっこう 学校では、たんになん 担任の先生やほか ほか 保護者 とあひ あひ 会う よい きかい 機会があります。

ほごしゃかい ① 保護者会

くらす クラスでほごしゃい 保護者が集まり、たんになん 担任の先生とこども 子供のがくしゅう 学習やがっこうせいかつ 学校生活、いえ 家でのおごし方 過ごし方について話をします。ほか ほか 保護者と知りあひ あひ 合う よい きかい 機会です。
にほんご 日本語がわからなくてもさんか 参加しましょう！



じゅぎょうさんかん がっこうこうかい ② 授業参観・学校公開

じゅぎょうさんかん 授業参観・がっこうこうかい 学校公開のひ は、じぶん 自分の子供のじゅぎょう 授業を見ることが出来ます。

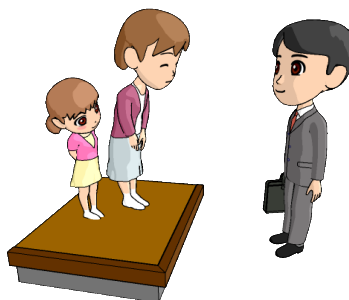


こじんめんだん ③ 個人面談

たんになん 担任の先生とじぶん 自分の子供について、こべつ 個別に話をするととてもたいせつ 大切な機会です。

かていほうもん ④ 家庭訪問

たんになん 担任の先生がこども 子供の家を おとす 訪れ ほごしゃい 保護者と話をします。
(かていほうもん 家庭訪問がないがっこう 学校もあります。)



11 学校がっこうに関係かんけいするお金かねのこと

学校がっこうに関係かんけいするお金かねについて、確認かくにんして おきましょう。

① 教科書きょうかしょ・授業料じゅぎょうりょう

- 小学校しょうがっこうの教科書きょうかしょは無料むりょうです。授業料じゅぎょうりょうも 無料むりょうです。

② 教材費きょうざいひ

- 教材費きょうざいひは 有料ゆうりょうです。
- 集金しゅうきんが必要ひつようなとき、担任たんじんの先生せんせいが集金袋しゅうきんぶくろを配くばります。
- 指定していされた日ひまでに、おつりが ないように入かねれて、子供こどもが持もって いきます。

③ 給食費きゅうしょくひ

- 給食きゅうしょくは 有料ゆうりょうです。
- ゆうちょ銀行ぎんこうに 保護者ほごしゃが口座こうざを開ひらき、そこからの引き落ひとしに なります。

④ PTA会費かいひ

PTA会費かいひは 5月がつごろ、袋ぶくろに入いれて払はらいます。

※ PTAが ない学校がっこうも あります。

ひいていえい
P T A (Parents and Teachers Association)

保護者ほごしゃはPTA会かい員いんになり、学年がくねんごとの代だい表ひょうが中ちゅう心しんになって運うん営えいします。地ち区くの行ぎょう事じや
登とう校こう・下げ校こうの安あん全ぜんパトぱロろールるなどをします。

12 がっこう かんけい ようご
学校に関する用語

がっこう しょくいん
学校の職員

こうちょうせんせい
 校長先生⇒
たんになん せんせい
 担任の先生⇒
せんか せんせい
 専科の先生⇒

ふくこうちょうせんせい
 、副校長先生⇒
ほけん せんせい
 、保健の先生⇒
しゅじ
 、主事さん⇒

がっこう しせつ
学校の施設

こうもん せいもん
 校門・正門⇒
こうてい うんどうじょう
 校庭（運動場）⇒
ばこ
 げた箱⇒
かいだん
 階段⇒
きょうしつ
 教室⇒
としょしつ
 図書室⇒
たもくてきしつ
 多目的室⇒
ほけんしつ
 保健室⇒
たいいくかん
 体育館⇒
といれ
 トイレ⇒

こうしゃ
 、校舎⇒
うけつけ
 、受付⇒
ろうか
 、廊下⇒
しょうこうぐち
 、昇降口⇒
しょくいんしつ
 、職員室⇒
きゅうしょくしつ
 、給食室⇒
そうだんしつ
 、相談室⇒
はいびいんしつ
 、警備員室⇒
ぶうる
 、プール⇒
みすの ば
 、水飲み場⇒

じゅぎょう かもく
授業の科目

こくご
 国語⇒
せいかつ
 生活⇒

さんすう
 、算数⇒

ねんせい 3年生になると「生活」はなくなり、「理科」と「社会」になります。

りか
 理科⇒

しゃかい
 、社会⇒

まこう ま が こうさく
 図工（図画工作）⇒

おんがく
 、音楽⇒

たいいく
 体育⇒

かてい
 、家庭⇒

どうとく
 道徳⇒

そうごう そうごうがくしゅう
 、総合（総合学習）⇒

しょしゃ
 書写⇒

がくかつ がっきゅうがくどう
 、学活（学級活動）⇒

がいこくごかつどう
 外国語活動⇒

くらぶ
 、クラブ⇒

くらぶ ねんせい クラブは4年生からです。がいこくごかつどう えいご ねんせい 外国語活動（英語）は5年生からです。

も 物の
持ち物

へんとう
お弁当⇒

しきもの⇒

びに いる ぶくろ すーぱー ぶくろ
ビニール袋 (スーパーの袋) ⇒

りゅっく さっく
リュックサック⇒

きが
着替え⇒

したぎ
下着⇒

お
置きがさ⇒

すいとう
、水筒⇒

て
、お手ふき・おしぼり⇒

、しおり⇒

うわぎ
、上着⇒

あまぐ
、雨具⇒

がくようひん
学用品

えんぴつけずり⇒

ねんどばん
粘土板⇒

とりる れんしゅうもんたい
ドリル (練習問題) ⇒

ねんど
、粘土⇒

なまえ ペン
、名前ペン⇒

がっこうせいかつ
学校生活

がくしゅう
学習⇒

だんし じょし
男子 ・ 女子⇒

ちゅうがくねん
中学年⇒

はん
班⇒

かかり
係⇒

どくしょ
読書⇒

じしゅう
自習⇒

かね ちゃいむ
鐘・チャイム⇒

きりつ た ちやくせき すわ
起立 (立ってください)・着席 (座ってください) ⇒

てすと
テスト⇒

わす もの
忘れ物⇒

てんにゅう
転入⇒

ほうそう
放送⇒

ゆうかい
誘拐⇒

きまり、きそく⇒

しゅうだんとうこう
集団登校⇒

がっきゅう くらす
、学級、クラス⇒

ていがくねん
、低学年⇒

こうがくねん
、高学年⇒

とうばん
、当番⇒

にっちよく
、日直⇒

どくしょしゅうかん
、読書週間⇒

めいぼ
、名簿⇒

もくひょう
、目標 (めあて) ⇒

、けんか⇒

おと もの
、落とし物⇒

てんにゅうせい
、転入生⇒

ふしんしゃ
、不審者⇒

ちくはん
、地区班⇒

ひ なんくんれん
、避難訓練⇒

しゅうだんげこう
、集団下校⇒

えいせい
衛生

てあら
手洗い⇒

へいねつ
平熱⇒

にょうけんさ
尿検査⇒

よぼうせつしゅ
予防接種⇒

けが⇒

おもらし⇒

えぶろん はくい
エプロン（白衣）⇒

らんちよんまっと
ランチョンマット⇒

ほうき⇒

ぞうきん
雑巾⇒

いんぷるえんざ
インフルエンザ⇒

うがい⇒

はいべん
排便⇒

ちゅうけんさ
ぎょう虫検査⇒

むしば
虫歯⇒

つめ⇒

さんかくきん
三角巾⇒

だい
台ふきん⇒

なふきん
ナフキン⇒

ちりとり

ばけつ
バケツ⇒

① 子供の発育や成長など

入学前は西東京市教育委員会教育部教育支援課に相談しましょう。

入学後は担任の先生に相談しましょう。

② いじめの問題など

担任の先生に相談しましょう。

学校のスクールカウンセラーに相談することもできます。

③ 経済的な問題

就学援助制度— 給食費や学用品費など西東京市から支給される就学援助制度があります。

入学前は西東京市教育委員会教育部教育企画課に相談しましょう。

入学後は担任の先生に相談しましょう。

④ 子どもの日本語

日本語指導 — 一定の期間、学校の中で日本語の先生に教えてもらうことができます。

学校との最初の面談で相談しましょう。

子ども日本語教室 — NPO法人NIMICでは子どもの学校生活に必要な日本語の学習支援をしています。NIMICに相談してみましょう。

(NIMIC: TEL042-461-0381)

⑤ 保護者自身の日本語

NIMIC — 連絡プリントで分からないことがあったら、相談しましょう。

西東京市内にボランティア教室がたくさんあります。

<http://www.nimic.jp/download/japaneseclass.pdf>

NIMIC TEL: 042-461-0381

(月～金 10:00～12:00, 13:00～16:00)

小さな子供がいる人は、保育付きの公民館日本語講座もあります。

柳沢公民館 TEL: 042-464-8211

⑥ 臨床心理士等による教育相談

相談窓口 — 学校以外の場所で、専門家に相談できます。

西東京市教育相談センター TEL: 042-438-4077

西東京市立小学校に入学する外国籍児童の保護者の方々へ
《小学校のご案内》

平成 23 年 2 月発行、平成 28 年 1 月改訂

【編集発行】

◎西東京市教育委員会

◎NPO 法人 西東京市多文化共生センター

NIMIC 子ども日本語教室

◎翻訳 劉鴻、水上ルース、野田健太郎、胡婧華

☆本冊子の編集に当たり、ピナツボ復興むさしのネットと三鷹国際交流協会
で編集発行している小学校案内を参考にさせていただきました。ご協力に感謝
申し上げます。